

**[서식1]**

지역·산업맞춤형 일자리창출 지원사업 제안서					
제안 기관	자치단체	강북구		소관과/ 담당자 (연락처)	일자리지원과 박정수 (02-901-7233)
	수행기관 (대표자)	강북여성인력개발센터(정미희)			
사업명		친환경 DIY 북스토리텔러			
사업 개요	사업구분 (중복체크 가능)	교육·훈련(√), 패키지( ), 프로젝트( ), 창업·창직( ), 장려금( ), 고용창출( ), 고용환경개선( ), 지역고용혁신추진단( )		계속여부	신규
	사업총예산	국가보조금 신청액		자치단체 대응투자	
	25,000천원(100%)	22,500천원(90%)		2,500천원(10%)	
	사업기간	2016년 2월 1일 ~ 2016년 12월 31일			
	사업지역, 사업대상	사업지역 : 서울시 강북구 사업대상 : 중장년층, 영세자영업자, 경력단절여성			
사업 수행 기관	구분	사업책임자		실무자	
	성명	정미희		박호정	
	소속 및 직위	사업총괄 관장		직업능력개발팀 주임	
	전화번호/휴대전화	02-980-2377/*****		02-980-2377/*****	
	전자우편	womanjob@hanmail.net		womanjob@hanmail.net	
<p>2016년도 지역·산업맞춤형 일자리창출 지원사업에 위와 같이 신청합니다.                      2016년 1월 25일                      자치단체 강북구청장 박 검 수 (인)                      고용노동부 장관 귀하</p>					
<p>별표 : 1. 사업계획 요약서 및 사업계획서[서식2, 3]                      2. 예산운용계획서[서식4]                      3. 자치단체와 사업수행기관과의 책임과 역할이 포함된 내부협약서 및 사업참여 동의서                      4. 사업수행기관의법인등기부등본(또는 비영리민간단체등록증사본) 등                      ※ 위 서류를 제본 또는 편철하여 총 10부를 제출하되, 제안서 내용을 저장한 전자파일을                      같이 제출</p>					

**[서식2]**

**지역·산업맞춤형 일자리창출 지원사업 사업요약서**

제안 기관	자치단체명	강북구		소관과	일자리지원과
	사업수행기관명	강북여성인력개발센터		대 표 자	정미희
	소재지	강북구 덕릉로 108 (미아동)		전화번호	02-980-2377
	사업수행기관 담당자	- 성명 : 박호정 - 전화번호 및 휴대전화번호 : 02-980-2377 / ***** - 전자우편 : womanjob@hanmail.net			
사업명	(사업구분 : 교육·훈련/신규) 친환경 DIY 북스토리텔러				
사업예산 (천원)	총계	국비		지방비	
	25,000	22,500		2,500	
사업목표 및 기대효과	○ 사업목표 - 훈련인원 : 20명, 수료인원 : 18명(90%), 취업인원 : 13명(70%) - 훈련시간 : 총 200시간 (북스토리텔러 전문교육 160시간, 현장견학 8시간, 현장실습 32시간) ○ 사업목적 - 기후변화 및 환경오염에 따른 환경문제 인식을 위한 전문 교육인력양성 - 친환경 교육 분야의 다양한 직업군을 통한 맞춤형 일자리 창출 - 체계적인 직업교육을 통한 전문 인력배출로 친환경 미래도시 정착도모 ○ 기대효과 - 전문적이고 창의적인 <친환경 DIY 북스토리텔러>교육을 통해 수료생들의 지적능력을 향상시키고 사회로 진출하는 적극성을 높여 환경교육 수행 가능한 전문 인력 공급에 기여 - 창업을 희망하는 중장년층, 취업을 희망하는 경력단절여성, 전직을 희망하는 영세자영업자에게 자기개발과 능력신장의 기회를 제공하고 경제 활동을 도울 수 있으며 직업의식의 변화 등 삶의 자세 또한 바꾸는 계기 제공 - 자격증 취득 및 취업연계로 교육의 목표를 달성하고 지역 환경문제를 실천하며 지역경제 활성화에 이바지 - 환경교육에 관심 있는 양질의 구직자를 양성하여 강북구의 지역맞춤 직종으로 부각시킴				
사업추진 개요 (일정을 중심으로)	○ 사업기간 : 2016년 2월 ~ 12월 ○ 사업지역 : 강북구지역 내 ○ 사업대상 : 자격요건 _ 강북구지역 내 거주자 우선선정 : 환경문제에 관심 있는 중장년층 및 경력단절여성으로 취업의지가 분명하고 교육의 필요성이 확고한 자 * 구연동화, 독서지도, 독서논술, 미술전공자, 아동지도경력자,				



## [서식3]

# (친환경 DIY 북스토리텔러) 사업 계획서

## 1

## 목 적

### 1. 사업목적

가. 기후변화 및 환경오염에 따른 환경문제 인식을 위한 전문 교육인력양성  
나. 친환경 교육 분야의 다양한 직업군을 통한 맞춤형 일자리창출  
다. 체계적인 직업교육을 통한 전문 인력 배출로 친환경 미래도시 정착도모

- (1) 환경문제의 심각성과 환경보호의 필요성을 친환경 DIY 북스토리텔러 교육과정을 통해 환경이론교육과 창작활동, 응용 방법 및 현장실습과정을 통해 직업실무·지식을 갖춘 친환경 전문 인력으로 양성한다.
- (2) 시간제 근무가 가능하여 가사와 일을 병행하려는 경력단절여성들에게 재취업과 경력 재생의 기회를 제공한다.
- (3) 자격증 취득을 통해 전문성과 취업능력 향상 및 환경의 대한 의식개선
- (4) 경력단절여성에게 훈련을 통해 취업의지를 향상시키고 여성들의 경제적 자립과 사회참여를 유도

### 2. 추진배경

#### (1) 서울시 정책 “공예도시 서울” 조성

- ① 서울시는 가치지향적 공예문화 확산 및 저변확대를 통한 생활공예문화 창출을 위해 2018년 9월까지 “서울공예박물관” 건립을 추진. 공예수집, 전시, 연구, 교육, 제작, 체험, 판매등이 한곳에서 이루어지는 공예문화 허브 공간마련으로 추후 여성들에게 적합한 일자리 창출에 기여할 것으로 예상
- ② 2013년부터 여성공예창업대전을 통해 핸드메이드 분야의 재능있는 여성을 발굴하고, 이를 직업과 연결해 전문적인 생산자 발굴 및 소기업화 할 수 있도록 지원

(2)세계적으로 환경에 대한 관심과 중요성이 부각됨에 따라 그에 맞는 환경교육이 필요하게 되었다. 효과적인 교육을 위한 수업의 방식으로 향후 늘어나는 창의교육업종에 많은 인력이 필요할 것으로 예상된다.

- ① 미래의 우리 아이들에게 녹색지구를 물려주기 위해서는 환경교육에 있어서도 조기 교육이 중요시 되고 있다. 아이부터 성인에 이르기까지 눈높이에 따른 맞춤형 환경 체험교육이 필요한 시기다.
- ② 환경, 미술, 독서를 융합한 <친환경 DIY 북스토리텔러>는 창의지성교육을 지향하는 학교, 도서관 및 교육기관은 물론 마케팅, 문화예술 등의 다양한 직종에서 활동영역을 넓혀가고 있으나, 그에 반해 전문 인력이 부족하므로 <친환경 DIY 북스토리텔러> 인력양성 공급이 절실하다.
- ③ <친환경 DIY 북스토리텔러>는 여성들의 장점을 살린 여성 친화적 직종으로 단기간에 습득하여 전문 인력으로서의 활동이 가능하다.
- ④ 책과 융합된 스토리텔링을 통한 환경교육은 책에 흥미도가 적은 아동이나 성인에게도 접근성이 용이하고 구연동화를 통해 흥미와 재미를 증대시킬 수 있는 환경 체험교육이다.

환경교육과 환경주제 공예체험 _ 사진 예시			
			
폐지활용 동화책만들기	멸종위기 동물시계	초록지구별 환경티셔츠	폐현수막_가방만들기

### (3) 2013년, 2014년 서울시 취업직종별 취업현황과

2013년, 2014년 전문가 및 관련종사자 세분류 취업현황(한국정보화진흥원)

#### ① 2013년, 2014년 서울시 취업직종별 취업현황(한국정보화진흥원)

직종	2013년		2014년	
	인원수	비율	인원수	비율
관리자	744명	3.9%	322명	3.2%
<b>전문가 및 관련종사자</b>	<b>5,556명</b>	<b>29.3%</b>	<b>3,108명</b>	<b>31.3%</b>
사무 종사자	3,318명	17.5%	1,805명	18.2%
서비스 종사자	4,316명	22.8%	2,289명	23.0%
판매 종사자	668명	3.5%	320명	3.2%
농림어업 숙련 종사자	10명	0.1%	2명	0.2%
기능원 및 관련 기능 종사자	234명	2.1%	104명	1.0%
장치,기계.조작 및 조립 종사자	140명	0.7%	85명	0.9%

단순노무 종사자	3,854명	20.3%	1,896명	19.1%
군인	0명	0.0%	0명	0.0%
기타	103명	0.5%	0명	0.0%
이관제외	5명	0.0%	0명	0.0%
계	18,948명	100.0%	9,931명	100.0%

② 2013년, 2014년 전문가 및 관련종사자 세분류 취업현황(한국정보화진흥원)

직종	2013년		2014년	
	인원수	비율	인원수	비율
과학 전문가 및 관련직	10명	0.2%	6명	0.2%
정보통신 전문가 및 기술직	36명	0.6%	13명	0.4%
공학전문가 및 기술직	45명	0.8%	32명	0.9%
보건·사회복지 및 종교 관련직	2,741명	49.3%	1,805명	53.4%
<b>교육 전문가 및 관련직</b>	<b>2,118명</b>	<b>38.2%</b>	<b>1,237명</b>	<b>36.7%</b>
법률 및 행정 전문직	0명	0.0%	0명	0.0%
경영·금융전문가 및 관련직	354명	6.4%	165명	4.9%
문화·예술·스포츠 전문가 및 관련직	252명	4.5%	118명	3.5%
계	5,556명	100%	3,376명	100%

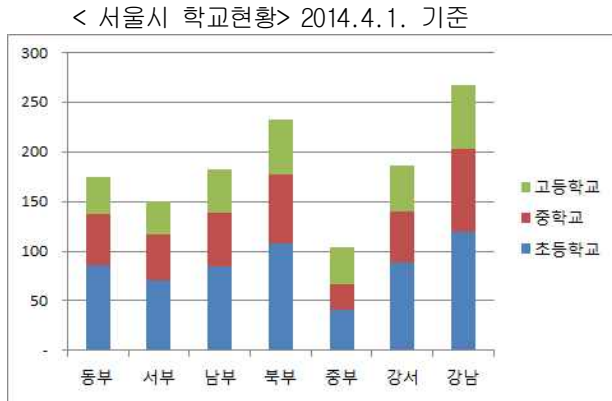
- 한국정보화진흥원 2013년, 2014년 직종별 취업자현황을 보면, 전문가 및 관련종사자가 전체직종 중 각각 29.3%와 31.3%의 비중을 차지하고 있다. 전문가 및 관련종사자 세분류 중에서 교육전문가 및 관련직에 취업한 경우는, 2013년 총5,556명중 2,118명(38.2%), 2014년 총3,376명중 1,237명(36.7%)으로 나타나고 있다.

### 3. 사업 추진 필요성

① 평생교육과 평생학습의 시대로 많은 다양성의 체험활동을 시대가 요구함에 따라 많은 학교 및 교육기관에서 진로직업체험, 자유학기제가 도입되고 있다. <친환경 DIY 북스토리텔러>는 시대가 반영하는 교육 요소들을 적절히 지니고 있어 교육계 전반에 걸쳐 다양하게 접근할 수 있는 장점을 갖추고 있다.

② 가사와 일을 병행하는 기혼여성들이 선호하는 직종은 시간제 근무가 가능한 직종이다. 본 사업은 그들의 조건을 충족시키기에 가능한 직종으로 시간제 방과후 교사, CA계발활동 및 동아리 강사로의 활동이 가능하다. 그러한 역량을 위해서는 <친환경 DIY북스토리텔러>의 양적 확산과 질적 향상을 도모하기 위해 전문성과 우수성을 갖춘 직업교육 훈련이 필요하다.

③ 서울시 동북부지역에 초중고등학교가 집중 분포되어있어 강북구 인근지역에 <친환경 DIY 북스토리텔러> 강사수요가 많을 것으로 예상 (강남권 다음)



\* 지역구분 (출처:서울교육통계)

- 강남,강동 : 강남,서초,강동,송파
- 중부 : 종로, 중구, 용산
- 동부 : 광진, 성동, 동대문, 중랑
- 서부 : 마포, 서대문, 은평
- 남부 : 강서, 양천, 영등포
- 북부 : 강북, 노원, 도봉, 성북
- 관악 : 관악, 구로, 금천, 동작

## 2 사업수행기관

- 지자체 : 강북구
- 사업수행기관(단체) : 강북여성인력개발센터

※ 별첨 “사업수행기관 현황”참조

## 3 사업개요

1. 사업기간 : 2016년 2월 ~ 12월
2. 사업지역 : 강북구 지역내
3. 사업대상
  - (1) 자격요건 : 강북구 지역 내 거주자
    - 우선선정 : 환경문제에 관심 있는 중장년층, 경력단절여성으로 취업의사가 분명하고 교육의 필요성이 확고한 자
    - ※ 구연동화, 독서지도, 독서논술, 미술전공자, 아동지도경력자, 사회복지사자격증, 보육교사자격증, 교원자격증 소지자 우대
  - (2) 신청서류 : 교육신청서, 구직신청서, 주민등록등본, 사진 2매
  - (3) 교육생 선발 : 1차전형(서류) → 2차전형(면접)

신청 → 서류심사와 면접을 실시 → 취업욕구와 교육실행능력 심사  
(면접은 관련전문가, 강사, 사업담당자 등으로 구성)

**(4) 교육홍보 : 강북구 지역의 다각적인 멀티 홍보로 사업 및 교육홍보**

<b>온라인홍보</b>	<ul style="list-style-type: none"> <li>- 지자체 및 센터 홈페이지 게재</li> <li>- 여성인력개발센터 연합, 건강가정지원센터, 다문화가족지원센터, 강북여성정보센터, 위민넷 등</li> </ul>
<b>전단지 홍보</b>	<ul style="list-style-type: none"> <li>- 강북구 소재 기관 및 동주민센터 전단지 발송</li> <li>- 아파트 게시판에 홍보물 부착</li> </ul>
<b>구소식지 및 지역신문</b>	<ul style="list-style-type: none"> <li>- 강북구 소식지 수강생 모집게제 요청</li> <li>- 지역신문, 광역신문 등</li> </ul>
<b>자체홍보</b>	<ul style="list-style-type: none"> <li>- 주요 마케팅 네트워크 연계기관별 홍보</li> <li>- 정기적인 업무회의 개최를 위한 홍보시스템 마련</li> </ul>

**(5) 교육과정 운영 : 1일 4시간, 총 200시간 / 5월 24일~7월 26일**

교과목	주요내용	편성시간
취업대비교육 직무소양교육	직무태도, 취업의지 제고를 위한 의식교육 이력서 작성, 구직스킬 향상을 위한 교육	집단상담 프로그램
직업전문교육	<ul style="list-style-type: none"> <li>- 친환경 DIY 북스토리텔러 실기, 이론 및 실습과정</li> <li>구연동화, 동영상과 독서활동을 통한 환경교육 지도방법</li> <li>팝업아트북 제작, DIY작품제작(폐자원활용 자원순환작품, 펠트소재 활용 손가락인형제작, 실생활 활용 가능한 소품, 천연재료 및 다양한 재료 이용한 캐릭터 및 리빙소품 제작), 친환경 이론교육</li> </ul>	160
현장실습교육	현장실습(초등학교 창체 및 돌봄교실)	32
현장견학교육	DIY 공예재료상가 견학(남대문)	8
<b>총 계</b>		<b>200</b>

**가. 취업대비교육**

<친환경 DIY 북스리텔러>의 개요 및 활동영역 친환경 에코와 미래교육의 방향성 제시 및 취업의지 제고를 위한 의식교육

**나. 직무소양교육**



- ① 이력서 작성과 제안서(학교, 문화센터, 주민센터) 작성방법
- ② 연간 강의계획서, 교육활동 기록지 및 포트폴리오 제작방법
- ③ 현장실무자의 강의 스킬 및 소통교육
- ④ 효과적 전달을 위한 파워포인트 기초실무 교육

**다. 직업전문교육**

- ① **구연동화** : 호흡법과 발성법 및 캐릭터 설정하기, 문장을 통한 발성법 및 감동적인 구연의 포인트 및 손유희 배우기
- ② **동영상과 독서활동을 통한 환경교육 지도방법** : 환경동화를 읽고 작가 탐색 및 단계별 생각나누기 등의 토론시간을 마련하여 느낌을 서로 공유
- ② **팝업 아트북 제작** : 환경동화 속 캐릭터 및 멸종위기 동물 캐릭터 제작, 역사책 활용 팝업아트북, 곤충, 식물책 활용 팝업아트북, 팝업 카드 및 한 장 동화책 제작
- ③ **DIY작품 제작** : 폐자원을 활용한 자원순환작품, 펠트소재를 활용한 손가락 인형제작, 실생활에 활용 가능한 DIY소품 제작, 천연재료 및 다양한 재료를 이용한 캐릭터 및 리빙 소품 제작
- ④ **친환경 이론교육** : 친환경 에코와 미래 교육의 전반적인 개념과 이해, 저탄소 녹색성장을 위한 우리의 자세

**라. 현장실습교육**

-관내 초등학교 및 지역아동센터, 도서관으로 실습 : 초등생 저학년, 고학년용 수업지도안 작성 및 PPT자료, 환경동화, 관련 체험재료준비, 교육시연 등으로 사전에 철저히 준비

**(6) 취업지원 연계확대 방안**

▶ **일자리 협력망 구성 · 운영**

구분	성명	소속	직위	담당분야
훈련기관	정미희	강북여성인력개발센터	관장	교육기획, 취업처발굴
지자체	김선옥	강북구청	팀장	일자리정책추진
지자체	박정수	강북구청	주무관	일자리지원실무
산업체	김은희	(주)샵포스쿨	대표	채용 및 관련업체 알선
산업체	김우성	오색공방	대표	채용 및 관련업체 알선
산업체	안은성	나무	대표	채용 및 관련업체 알선
산업체	송은일	강북건강가족지원센터	센터장	채용 및 관련업체 알선
산업체	노근숙	강북구민간어린이집연합회	회장	채용 및 관련업체 알선
산업체	허정숙	강북교육지원센터 도깨비	대표	채용 및 관련업체 알선
유관기관	송성숙	대진대학교 평생교육원	교수	인적네트워크지원

유관기관	진영서	경북대학교 평생교육원	원장	인적네트워크지원
유관기관	박성준	직업훈련기관 북부협의회	회장	인적네트워크지원

가. 센터 취업지원 내용 및 활동

- 센터에서 진행하는 주부 인턴쉽, 새일여성인턴 등 취업지원제도와 결합하여 희망인력을 채용할 수 있도록 유도

나. 취업연계 강화방안

- 전담 직업상담사 배치
- 취업지원 일자리협력망 연계

다. 강북구 내 학교 방과 후 특기적성 프로그램으로 신설 추진

라. 취업정보제공 및 업체소개, 사후 동아리와 밴드를 결성하여 수료생들의 상호간 정보공유와 실력향상을 위해 상담 및 멘토링을 지속적으로 관리

(7) 취업지원 인근기업 수요파악

**<친환경 DIY 북스토리텔러> 채용관련 수요조사표**  
- 구인업체 20개, 구인인원 85명 -

순번	업체명	모집분야	직종	희망인원	관련교육과정
1	건강가족지원센터	가족사랑 공예 교육	친환경공예강사	10명	친환경 토탈공예
2	아이누리교육	유치원 만들기체험	체험공예강사	5명	유아체험 미술공예
3	아이교육	가정방문 미술,만들기	방문공예강사	5명	유아체험 미술공예
4	강북육아종합 지원센터	재능기부 유치원파견	체험공예강사	10명	친환경공예
5	롯데백화점 문화센터	문화센터 공예교육	DIY공예강사	5명	친환경공예
6	청소년 수련관	청소년체험 활동교육	체험공예강사	3명	친환경공예
7	행복한 학교재단	초등학교 방과후교사	방과후교사	15명	방과후교사 DIY 공예강사
8	키즈교육	어린이집 파견교사	체험공예강사	5명	유아체험 미술공예
9	서울은명초등학교	공예	방과후교사	1명	방과후교사 DIY 공예강사
10	노을여가센터	친환경지도사 만들기체험	체험지도사 강사	3명	방과후교사 DIY 공예강사
11	서울서교초등학교	방과후교사 (공예)	방과후교사	1명	방과후교사 DIY 공예강사
12	아동복지교사	예체능활동 교사	방과후교사	5명	만들기공예
13	서울송천초등학교	방과후교사 (공예)	방과후교사	1명	방과후교사 DIY 공예강사
14	서울대청초등학교	공예	방과후교사	1명	방과후교사

					DIY 공예강사
15	서울장평초등학교	DIY미술	방과후교사	1명	방과후교사 DIY 공예강사
16	오색공방	공예체험강사	체험지도사 강사	10명	방과후교사 DIY 공예강사
17	누리마루 아동복지종합센터	공예,미술	방과후교사	1명	공예및에코강사
18	크리아트미술학원	공예,미술	미술강사	1명	방과후교사 DIY 공예강사
19	삼각산초등학교	공예강사	방과후교사	1명	방과후교사 DIY 공예강사
20	(주)아이플러스	공예강사	미술강사	1명	방과후교사 DIY 공예강사

## 4

## 사업 목표

### < 목표 >

- 교육참여\_20명 / 수료자\_18명(90%) / 취업자\_13명(70%) / 만족도 95%
- 친환경교육 분야의 다양한 직업군을 통한 맞춤형 일자리 창출

가. 수료율(90%) : 프로그램 담당자와 개별면담을 통하여 애로사항을 확인하고, 개인 특성에 맞는 맞춤형 수업으로 중도 포기율 최소화

나. 취업률(70%) : 서울시 동북부지역 친환경관련 학습강사 구인업체현황을 파악하고 구인업체와의 간담회 등을 통하여 사전채용 확보 노력. 또한 지속적인 취업상담과 신규 구인업체 발굴로 수료생 취업률 제고 노력

다. 만족도(90%) : 프로그램 진행 중 교육 및 취업 개별심층상담과 중간평가를 실시하여 강의 전반에 관한 만족도 높임

## 5

## 사업내용(추진전략 및 추진일정)

### 1. 교육서비스 관리계획

(1) 훈련생 선발 : 1차전형(서류전형) → 2차전형(면접)

취업에 대한 목표가 확실하고, 취업의지가 강한 훈련생을 선발하여 중도탈락 최소화 및 취업률 향상

(2) 교육생전원 집단상담프로그램 참여

- 강북여성새로일하기센터 : 고용노동부지원 집단상담프로그램 운영
- 교육생의 집단상담프로그램 참여로 취업의식 고취

- 1회차 : 나의 마음 이해하기 : 나눔의시간, MBTI적성검사
- 2회차 : 나의 스타일 발견하기 : 직업선호도 검사해석
- 3회차 : 취업성공전략세우기 : 재취업걸림돌 제거하기
- 4회차 : 취업의 문 들어서기 : 센스UP, 이미지메이킹
- 5회차 : 내직업에 도전하기 : 이력서, 자기소개서 작성법

### (3) 훈련생 관리방안 : 80% 이상 출석 관리

- 출석관리방안
  - 훈련담당 : 출결관리대장 및 훈련일지 확인 및 임원보고
  - 훈련교사 : 실시간 수업 중 학생근태 파악 → 훈련담당 보고
- 출결관리 자체 점검 방안
  - 훈련일지 체크 및 출결사항 확인을 통한 관리점검
  - 결석 시 사유 확인
  - 개근, 공로상 제도 운영을 통한 출석을 제고
- 자체 제적처리기준
  - 소정 출석일수의 70% 미만 출석
  - 실업자훈련 제적기준에 준하는 경우
  - 수업진행에 계속적인 방해가 인정되는 경우
- 중도탈락 방지 방안
  - 의식교육 : 직업훈련 및 직업의식 교육
  - 목표의식 : 훈련과정의 전망 및 성공사례 제시
  - 모임조성 : 동아리모임을 통한 면학 분위기 조성
- 훈련생 상담계획
  - 열린상담 1차 : 훈련실시 1주차 (훈련담당: 마음열기)
  - 열린상담 2차 : 훈련실시 1/2시점 (훈련담당: 고충처리 및 진로상담)
  - 열린상담 3차 : 수료 2주 전 (직업상담사: 취업상담 및 알선)

## 2. 취업지원 및 촉진계획

- (1) **리크루트 개최** : 수료 후 일반행정 및 경리실무사무원 채용계획중인 구인업체 초대, 수료생들과 일대일 면접 후 채용실행
- (2) **기업체 간담회 실시** : 일자리협력망의 내실화에 적극 노력하여 지역사회 취업연계 시스템의 지속적 강화 기대
- (3) **전담 직업상담사 배치** : 훈련시작부터 지속적으로 취업상담을 실시하며 필요한 경우, 개별적인 심층상담 및 동행 면접 등 실시



6. 강의계획서 : 5월 24일~7월 26일 (45일/200시간)

일 정	강의과목	강의시수(시간)				강사 (소속, 직위)	구분(○표시)		
		이 론	실 습	현장 실습	현장 견학		전문	소양	취업
	총 계	56	104	32	8				
1	개강식 및 오리엔테이션 DIY복스토리텔러의 개요 및 활동영역	4				김은희 외 (샬포스쿨대표)		○	
2	친환경 에코의 개념	4				김은희 외	○		
3	친환경 에코와 미래 교육	4				김은희 외	○		
4	어린이와 함께하는 환경동화	4				김은희 외	○		
5	동화구연의 개념 및 교육적 가치 샘플책에 나오는 등장 캐릭터 제작	2	2			김은희 외	○		
6	동화구연을 위한 호흡과 발성법 샘플책에 나오는 등장 캐릭터 제작	2	2			김은희 외	○		
7	문장을 통한 발성법 샘플책에 나오는 등장 캐릭터 제작	2	2			김은희 외	○		
8	구체적 목소리 연기 샘플책에 나오는 등장 캐릭터 제작	2	2			김은희 외	○		
9	동화구연의 연기지도 샘플책에 나오는 배경 DIY제작	2	2			김은희 외	○		
10	감동적인 구연의 포인트 및 필요모집 샘플책에 나오는 배경 DIY제작	2	2			김은희 외	○		
11	캐릭터 설정하기 샘플책에 나오는 배경 DIY제작	2	2			김은희 외	○		
12	매체를 활용한 동화구연 샘플책에 나오는 배경 DIY제작	2	2			김은희 외	○		
13	동화와 함께하는 손유희 샘플책에 나오는 배경 DIY제작	2	2			김은희 외	○		
14	표정연기 손유희 팝업 아트북 제작1	2	2			김은희 외	○		
15	표정연기 손유희 팝업 아트북 제작2	2	2			김은희 외	○		
16	역사책 활용 팝업 아트북 제작3	1	3			김은희 외	○		
17	역사책 활용 팝업 아트북 제작4	1	3			김은희 외	○		
18	곤충책 활용 팝업 아트북 제작5	1	3			김은희 외	○		
19	곤충책 활용 팝업 아트북 제작6	1	3			김은희 외	○		
20	팝업카드 및 한 장 동화책 제작	1	3			김은희 외	○		
21	환경동화 속 지구별 캐릭터 제작	1	3			김은희 외	○		
22	환경동화 속 멸종위기동물캐릭터 제작	1	3			김은희 외	○		
23	환경동화 속 멸종위기식물캐릭터 제작	1	3			김은희 외	○		
24	현장 실무자의 강의 스킬 및 소통법	2	2			김은희 외	○		
25	펠트소재를 활용한 손가락 인형 제작	1	3			김은희 외	○		
26	펠트소재를 활용한 손가락 인형 제작	1	3			김은희 외	○		
27	한 장 동화책 제작 및 캐릭터 제작		4			김은희 외	○		
28	한 장 동화책 제작 및 캐릭터 제작		4			김은희 외	○		
29	한 장 동화책 제작 및 캐릭터 제작		4			김은희 외	○		

30	실생활에 활용 가능한 DIY소품 제작		4			김은희 외	○		
31	실생활에 활용 가능한 DIY소품 제작		4			김은희 외	○		
32	북 스토리 바란스 만들기		4			김은희 외	○		
33	친환경 DIY 스토리북 만들기		4			김은희 외	○		
34	DIY 북스토리 만들기 및 포트폴리오제작		4			김은희 외	○		
35	DIY 공예재료상가 견학(남대문)				8	김은희 외	○		
36	학교, 문화센터 등의 채용정보 기간 및 제안서 만들기(취업대비)	2	2			김은희 외	○		
37	연간 강의계획서, 교육 활동 기록지 포트폴리오 제작 요령	2	2			김은희 외	○		
38	현장실습(초등학교 창체 및 돌봄교실)				8	김은희 외			○
39	현장실습(초등학교 창체 및 돌봄교실)				8	김은희 외			○
40	현장실습(초등학교 창체 및 돌봄교실)				8	김은희 외			○
41	현장실습(초등학교 창체 및 돌봄교실)				8	김은희 외			○
42	한 장 동화 구연 및 창작 작품 제작		4			김은희 외	○		
43	한 장 동화 구연 및 창작 작품 제작		4			김은희 외	○		
44	한 장 동화 구연 및 창작 작품 제작		4			김은희 외	○		
45	포트폴리오 제출 및 평가 수료식	2	2			김은희 외	○		

## 7. 전문 강사진 이력 (주강사)

강사명	세부이력
김은희	<ul style="list-style-type: none"> <li>- 생년월일 : 72년 9월 29일</li> <li>- 연락처 : *****</li> <li>- 학력 : 환경관리과 졸업</li> <li>- 경력 : 샵포스쿨 대표</li> </ul>

## 8. 교육장소

○ 강북여성인력개발센터 시설 (총 1,035.46㎡)
- 사무실 2, 상담실 1, 일반강의실 6, 요양보호실 1, 조리실 1, 강사휴게실 1, 관장실 1, 컴퓨터실 2, 창업보육실 1
○ 교육장소 : 강의실 504호
- 면 적: 66㎡
- 수용인원: 24명
- 활용기자재: 빔프로젝터, 컴퓨터, 책상, 의자, VCR, TV



강의실 504호



교육기자재 (천정부착 프로젝트빔)

## 6

### 기 대 효 과

1. 본 교육과정으로 환경보호 실천 및 폐자원 활용으로 지역사회 발전에 이바지하는 효과를 가짐
2. 미적능력을 신장시키고 높은 성취감과 자존감을 일깨워 경력단절여성이 사회에 잘 적응할 수 있도록 자신감을 높이는 기회제공
3. 전문적이고 창의적인 <친환경 DIY 북스토리텔러> 교육을 통해 수료생들의 지적능력 향상시키고 사회로 진출하는 적극성을 높여 환경 교육을 수행할 수 있는 전문 인력 공급에 기여.
4. 창업을 희망하는 중장년층, 취업을 희망하는 경력단절여성, 전직을 희망하는 영세자영업자에게 자기개발과 능력신장의 기회를 제공하고 경제활동을 도울 수 있으며 직업의식의 변화 등 삶의 자세 또한 바꾸는 계기 제공
5. 자격증 취득 및 취업연계로 교육의 목표를 달성하고 지역 환경문제를 실천하며 지역경제 활성화에 이바지
6. 환경에 관심 있는 양질의 구직자를 발굴하여 강북구의 지역맞춤 직종으로 부각시킴

## 7

### 소 요 경 비

▶ 총교육비 : 총 25,000,000원

▶ 총교육비 마련 방법

총교육비	정부보조금 (90%)	자치단체대응자금 (10%)
25,000,000	22,500,000	2,500,000



# 지역맞춤형 일자리창출 지원사업 예산운용계획서

1. 총사업비 : 25,000천원  
 - 국비 : 22,500천원  
 - 지방비 : 2,500천원

## 2. 세부사업별 예산계획

항목	세부항목	총소요예산	산출내역	비고
총사업비		25,000,000		
국비 총계		22,500,000		
인건비 (12%)	소계	2,700,000		
	인건비 (사업담당자)	2,700,000	인건비 ○사업담당자 1,800,000(월)*30% = 540,000*5개월=2,700,000	
직접사업비 (77.2%)	소계	17,370,000		
	강사비	10,000,000	강사료 ○김은희 강사외 강사료 = 10,000,000원 200시간*50,000원	
	재료비	6,600,000	공예실기재료 ○6,000*20명*45회=5,400,000 현장실습재료비(초등학생) ○2,000*150명*4회=1,200,000	
	연계활동비	470,000	회의비 ○기획운영, 중간평가, 총평가회의 = 200,000원 ○교육생간담회의 1회 = 150,000원 현장견학식대(우수공방) ○6,000*20명=120,000	
	취업지원비	300,000	취업지원비 <취업처 방문 및 발굴 지원상품> ○취업처방문 및 발굴비 = 300,000원 20업체*15,000원	취업 활성화
간접사업비 (10.8%)	소계	2,430,000		
	홍보비	1,806,200	홍보비 ○홍보전단지제작 = 1,078,000원 A4양면전단지10연+vat ○홍보전단지배포 = 673,200원 배포 9연*@17+vat ○실내현수막 = 55,000원 50,000원+vat	

	사업운영비	623,800	○수강생재해보험료 = 20,000원 ○회계감사 비용 = 500,000원 ○수강생 필요용품 = 103,800원	
지방비 총계		2,500,000		
인건비 (19.3%)	소계	482,400		
	단순인건비	482,400	단순인건비(사업보조행정) ○6,030*40시간*2개월=482,400	
직접사업비 (65.8%)	소계	1,644,000		
	연계활동비	320,000	개강수료식비 ○수료증 제작 및 수료 선물 = 200,000원 ○개강수료다과 20명*3,000원*2회= 120,000원	
		620,000	일자리협력망 및 지역네트워크 결성 ○회의진행 및 준비비 = 150,000원 ○회의비 = 120,000원 ○회의참석비 5명*70,000원=350,000	
인쇄비	704,000	훈련시 필요 자료복사등 ○전산용지 및 토너,드럼=704,000원		
간접사업비 (14.9%)	소계	373,600		
	여비	150,000	교통비 ○사업출장 및 취업처발굴시 사용 주유 및 교통카드충전 3개월=150,000원	
	특근매식비	70,000	사업수행 일과후 특근식대 ○보고서작성 및 사업운영시 담당특근식대 7,000원*10일=70,000	
	사업운영비	153,600	일반관리비 ○문자발송비, 수강생필요용품, 기타관리비용 153,600원	

## 사업수행기관 현황

기관명 : 강북여성인력개발센터 (등록번호 : 210-82-65682)

설립일자 : 1999년 5월 6일

### 설립근거

- 강북여성인력개발센터 : 「양성평등기본법」 제47조제2항 및 같은 법 시행령 제28조제5항에 의거 여성인력개발센터로 지정
- 강북여성새로일하기센터 : 「경력단절여성등의 경제활동촉진법」 제13조 및 동법시행령 제5조제4항에 의거 여성새로일하기센터로 지정

설립목적 및 주요사업

### 설립목적

- 여성의 직업능력개발과 사회경제적 지위향상
- 취업지도 및 알선
- 근로여성 고충상담 및 사회활동 지원
- 지역사회의 전문취업교육기관으로 정착화

### 주요사업

- 직업능력개발훈련
- 취업정보제공 및 취업알선
- 지역주민 봉사사업
- 여성의 고충 상담·후생복지 및 문화활동 지원시설 운영

소재지

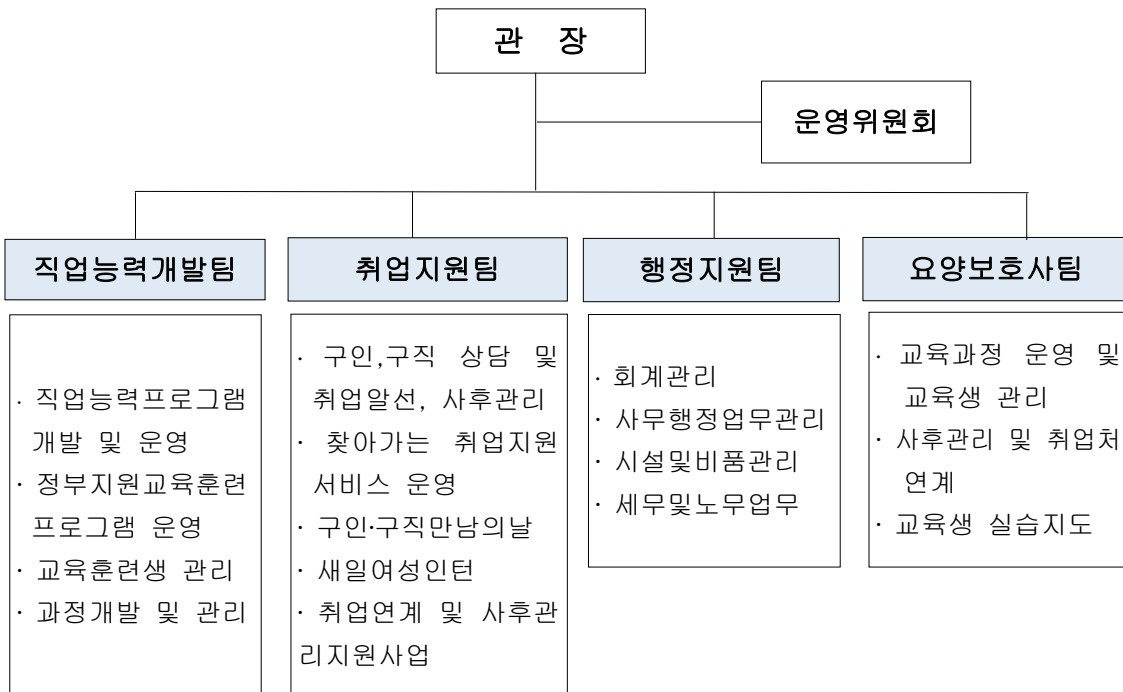
- 1관 : 강북구 덕릉로 108 현웅빌딩 3층 (02-980-2377)
- 2관 : 강북구 도봉로 261 수유프라자 5층 (02-980-2381)

□ 센터 연혁

- 1999.05.06 (사)한국여학사협회 『강북 일하는 여성의 집』  
노동부지원으로 개관
- 2001.01.29 정부조직법 개정에 따라 여성가족부로 이관
- 2001.05.02 『강북여성인력개발센터』로 명칭 개정
- 2005.01.01 서울특별시로 이관
- 2006.07.05 제 11회 여성주간기념 여성가족부장관상[단체상]수상
- 2008.03.27 서울특별시 지정 『요양보호사교육원』 설치
- 2009.02.03 강북여성인력개발센터 신사옥 이전
- 2009.07.01 여성부·노동부 『강북여성새로일하기센터』 지정
- 2011.07.01 여성가족부 장관 우수기관표창
- 2015.09.24 서울특별시 여성인력개발기관 운영평가 우수기관

□ 조 직

- 조직구성 : 관장, 3팀(직업능력개발팀, 취업지원팀, 행정지원팀)



□ 인력 현황(2015년 12월말 기준)

연번	직책	성명	임면년월일	담당업무	자격
1	관장	정미희	2013.10.01 (2009.02.10 입사)	센터총괄	직업상담사2급
2	팀장	김영경	2007.09.03	회계관리 및 행정관리 새일 취업연계 및 사후관리사업	전산회계1급 컴활2급, 워드1급
3	팀장	신지인	2007.08.01	서울시 고정상담원 서울시사업 및 조리실습과정	전산세무2급
4	주임	박호정	2009.07.01	공모사업 및 재직자 계좌제 커피바리스타 및 공예과정	사회복지사1급 직업상담사2급 컴활2급 요양보호사1급
5	팀원	김미성	2013.02.01	공모사업 및 실업자 계좌제 일반유료 정보화과정	정교사2급 직업상담사2급 직훈교사3급
강북여성새로일하기센터					
6	주임	최영옥	2014.01.01	집단상담프로그램 운영 취업지원팀 업무취합	직업상담사2급
7	팀원	김미연	2013.02.01	집단상담프로그램 운영 새일여성인턴 취합	직업상담사2급
8	팀원	임귀자	2012.07.01	새일센터 회계담당 사후관리 사업진행, 구인처 발굴	직업상담사2급1 차 컴활2급
9	팀원	정민하	2014.05.01	구인처 발굴 및 취업알선 일자리부르릉 서비스	청소년지도사2급 사회복지사3급
10	팀원	최영주	2014.04.01	구인처 발굴 및 취업알선 구직자 상담 및 사후관리	직업상담사2급
11	팀원	남수경	2015.02.01	구인처 발굴 및 취업알선 구직자 상담 및 사후관리	직업상담사2급
12	팀원	최명주	2015.07.01	구인처 발굴 및 취업알선 구직자 상담 및 사후관리	평생교육사2급 서비스코칭강사

□ 시설현황

- 1관 : 서울시 강북구 덕릉로 108(미아동, 현웅빌딩 3~5층)
- 2관 : 서울시 강북구 도봉로 261(수유동, 수유프라자 4,5층)
- 시설별 면적 및 기자재 현황

구분		면적(㎡)	기자재		
사무실	사무실	124.4			
상담실	상담실	6.6			
직업능력 개발운영 시설	1관	301호(일반강의실, 강당)	55	빔프로젝트, 컴퓨터	
		401호(집단상담강의실)	60	빔프로젝트, 컴퓨터	
		402호(일반강의실)	30	글라스보드	
		403호(관장실)	11		
		501호(컴퓨터실)	62	Office 2010 24개 , 빔프로젝트, 컴퓨터 24대	
		502호(컴퓨터실)	40	Office 2010 20개 , 빔프로젝트, 컴퓨터 20대	
	2관	401호(일반강의실)	78.21		
		402호(일반강의실)	40.98		
		409~410호(조리실)	96.86	글라스보드, 냉장고, 컴퓨터, 4인 조리대 6개	
		501호(요양보호사실)	67.34	빔프로젝트, 컴퓨터, 실습도구	
		504호(일반강의실)	64.41	빔프로젝트, 컴퓨터	
	기타	요양보호사 사무실		12.66	
		강사휴게실		8	
창업보육실		8			
서고/복도/공유면적 등		270			
계		1,035.46			

□ 2016년 예산현황

(단위 : 백만원)

사업명	회계	2016년		비고
		구분	예산	
서울시 운영보조금	운영보조금	시비	183.9	
서울시 지역맞춤교육 및 취업지원사업	직업훈련 및 취업지원	시비	120	
강북구 지역맞춤형사업	직업교육훈련	국비	55	
		구비	5	
강북구 여성발전기금 및 평생학습프로그램	직업교육훈련	구비	6	
강북여성새로일하기센터	직업훈련, 취업, 집단상담, 사후관리	국비	406.4	
		시비	101.6	
직업훈련교육 수입금	내일배움훈련 일반 및 사회문화	-	388.5	
계			1,266.4	

□ 2015년 주요실적 (2015년 1월 ~ 12월)

○ 직업교육훈련 프로그램 총 운영실적

교육구분	과정수	참여자	수료자	수료율(%)	자격증 취득자	자격증 취득율(%)
직업교육훈련 (국비 및 일반직훈)	41	1108	1043	94.1	448	43.0
집단상담 프로그램	1	226	225	99.6	96	42.6
직무향상훈련 (근로자 직업능력향상)	14	314	293	93.3	7	2.4
생활문화교육	14	278	267	96.0	0	0
총계	70	1,926	1,828	94.91	551	

○ 국비지원 직업교육훈련 프로그램 상세실적

사업명		교육명	교육일정	참여자	수료자	취업자
고용 노동부	지역맞춤형일자리창출	창조경제맞춤형 GA관리사 양성과정	4.6~5.26	20	18	12
		아파트 경비직 근로자 지원사업 (275명)	3월~12월	-	-	-
서울시	결혼이민여성 취창업지원사업	실전피부미용뷰티관리사	4.20~7.6	15	12	3
강북구	여성발전기금	단체급식조리전문가	3.11~4.8	20	19	10
	평생학습우수프로그램	청소년게임문화지도사	5.6~8.19	16	13	3
여성	직업교육훈련	통합교과에듀테이너	4.20~6.24	22	22	18

가족부	프로그램	한식뷔페전문가	4.27~6.24	22	21	11
		멀티회계사무원	5.11~7.20	25	23	15
		영어놀이지도전문가	5.12~7.21	24	22	19
		친환경에코아트전문가	5.26~7.20	22	20	17
		교과수학STEAM지도자	6.25~8.19	24	23	21
		중장년맞춤가정보육교사	8.17~10.14	23	21	11
		사회적기업행정회계사무원	8.17~10.14	20	19	9
국립과천과학관	수학문화축전	엄마가지도하는스트링매쓰	10.9~10.11	6	6	6
총 계				259	239	155

○ 일반구직자 · 구인업체 등록실적 및 상담실적

일반구직자 등록건수	구인업체 등록건수	상담실적 (12,107건)			
		교육상담	취업상담	사후관리	기타상담
954명	826업체	3,556	6,787	924	840

○ 취 · 창업실적

총계	취 창업자		
	직업훈련	집단상담	일반구직
1,058	432	130	496

○ 취업연계 및 사후관리사업, 기타사업

구분	내용	참가자수 및 건수	비고
취업연계	구직자발굴 및 연계사업	237	아파트내 구직자
	여성친화기업협약	68	협약서
취업자사후관리	경력단절여성예방프로그램	120	바리스타체험
채용기업사후관리	성평등인식개선	105	명사와함께 힐링업
기타교육	과정설명회, 일일특강 등	237	
교육외 행사	잡멘토링, 강사역량뱅크 등	270	
취창업관련 상세사업	찾아가는 취업지원서비스, 박람회	302	
총 계		1,339	



- 지역맞춤형 일자리창출 지원사업 -

# 약 정 서

	
강 북 구	강북여성인력개발센터

“강북구와 강북여성인력개발센터”는  
‘지역맞춤형 일자리창출 지원사업’을 위해 불임과 같이 업무 약정을  
체결합니다.

2016년 1월 25일

강북구

구청장 : 박 검 수 (직인)

강북여성인력개발센터

대 표 : 정 미 희 (직인)

# 지역맞춤형 일자리창출 지원사업 업무 약정서

## (친환경 DIY 북스토리텔러)

제1조(목적) 강북구(이하 '지원기관'이라 한다.)와 강북여성인력개발센터(이하 '수행기관'이라 한다.)간에 「지역맞춤형 일자리창출 지원사업」지원에 필요한 사항을 정하고, 이를 성실하게 준수하기 위해 이 약정을 체결한다.

제2조(지원기간) 지원기간은 2016. 2. 1.부터 2016. 12. 31.까지로 한다.

제3조(당사자의 의무) ①'지원기관'은 '수행기관'이 「지역맞춤형 일자리창출 지원사업」을 원활히 추진할 수 있도록 적극 협력하여야 하며, 사업운영과 관련하여 '수행기관'의 요청사항에 대해 적극 협조하여야 한다.

②'수행기관'은 사업계획서에 따라 관련 사업을 성실히 수행해 나가고, '지원기관'의 사업계획에 대한 지도·점검에 성실히 응하여야 한다.

제4조(사업비의 지원) '지원기관'은 '수행기관'의 요청에 따라 「지역맞춤형 일자리창출 지원사업」수행에 소요되는 정부지원사업비(이하 「보조금」이라 한다.) .. 만원을 지원하며 '수행기관'은 자치단체 부담금을 성실히 이행한다

제5조(보조금의 사용 등) ①'수행기관'은 보조금을 당초 사업계획에 따라 사용하여야 하며, 다른 용도로 사용하지 못한다.

제6조(보조금의 관리) ①'수행기관'은 보조금을 별도통장을 사용하여 관리하도록 하여야 한다.

②'수행기관'은 보조금의 지출과 관련하여 일반 회계관행에 따라 기록하고 관련 증빙서류를 남겨야 하며, 사업수행에 관련된 일체의 자료를 5년간 보존하여야 한다.

제7조(사업내용 등의 변경) '수행기관'은 사업 수행중에 사업내용 및 예산 등을 변경하고자 하는 경우에는 '지원기관'의 승인을 얻어야 한다.

제8조(지원의 취소) '수행기관'이 거짓 기타 부정한 방법으로 선정된 경우 또는 지원 조건을 위반하여 사업수행이 불가능하다고 판단되는 경우 '지원기관'은 지원을 취소할 수 있다.

제9조(중도해지 등의 통보) '수행기관'은 지원기간 종료 전에 사업의 중도해지가 발생한 때에는 그 사실을 5일 이내에 '지원기관'에게 통보하여야 한다.

제10조(보조금의 반환 및 환수)

① '수행기관'은 '지원기관'의 승인 없이 보조금을 최초 사업계획과 달리 부당하게 사용한 경우에는 부당하게 사용한 보조금에 해당하는 금액을 반환하여야 한다.

② '수행기관'의 사업추진 중에 일부사업을 중단·폐지하거나, 자체사정으로 인해 사업추진이 어려운 경우에는 사업중단 또는 폐지시점을 기준으로 사용하지 않은 보조금을 반환하여야 한다.

③ '수행기관'의 사업종료 후에 미집행된 보조금이 있는 경우 '갑'은 이를 환수한다.

④ '수행기관'은 국가로부터 별도의 지원을 받고도 이를 알리지 않는 등 거짓이나 기타 부정한 방법으로 지원금을 지원받거나, 지원 받으려고 하는 경우 '지원기관'은 고용보험법 제35조 및 동법 시행령 제56조에 의거 해당 지원금 중 지급되지 않은 금액 또는 지급받으려는 지원금을 지급하지 아니하며, 거짓이나 그 밖의 부정한 방법으로 이미 지급 받은 지원금에 대해서는 반환을 명한다. 반환을 명하는 경우 추가하여 부정수급액의 5배 이하의 금액을 추가징수 할 수 있다. 반환명령 또는 지급제한을 한 날부터 1년의 범위에서 새로 지원하게 되는 각 지원금의 지급을 제한한다. 다만, 그 부정한 방법의 정도, 동기 및 결과 등을 고려하여 그 지급제한 기간의 3분의 1까지 감경할 수 있다.

⑤ 부정수급한 사업에 대해 약정해지하고, 부정수급한 기관은 약정해지일로부터 2년간 동 사업에 참여를 제한한다.

제11조(보조금의 정산보고서 제출) ① '수행기관'은 사업이 종료되는 시점을 기준으로 20일 이내에 정산보고서를 제출하여야 한다.

② '수행기관'은 정산보고서 제출에 따라 '지원기관'이 추가 자료를 요청할 경우 관련 증빙자료를 제출하여야 한다.

제12조(제재) '수행기관'이 「지역맞춤형 일자리창출 지원사업 시행지침」상의 내용을 위반한 경우에는 관련 규정에 따라 처리된다.

제13조(점검·평가) ① '지원기관'은 '수행기관'에 대해 사업 이행실적 파악, 기타 관리감독을 위해 관련 서류의 제출을 요구할 수 있고, '수행기관'은 이에 대해 성실히 응하여야 한다.

② '지원기관'은 사업의 진행상황 파악, 지도·감독 등을 위하여 필요한 경우 사업

현장을 방문하거나 관련서류를 열람할 수 있으며, 이 경우 '수행기관'은 이에 성실히 응하여야 한다.

제14조(보고의무) ① '수행기관'은 사업수행과정에서 사업내용 및 예산 등에 있어 변경사항이 발생할 경우 즉시 '지원기관'에게 그 사실을 보고하여야 한다.

② '수행기관'은 '지원기관'에게 사업실적에 대한 최종 보고를 사업이 종료한 날로부터 20일 이내에 최종결과보고서를 '지원기관'에게 제출하여야 한다. 이 경우 보조금에 대한 지출보고서 및 관련 지출증빙서류를 첨부하여야 한다.

제15조(준용) 이 약정서에 명기되지 아니한 사항에 대해서는 국가재정법, 보조금의 예산 및 관리에 관한 법률, 회계예규, 지침 등 관련 법규와 사회통념상 합리적인 기준에 따라 처리한다.

본 약정서는 2부를 작성하여 '지원기관'과 '수행기관'이 기명 날인 후 각각 1부씩 보관한다.

서울특별시 강북구와 강북여성인력개발센터 사업 참여동의서

## **지역맞춤형 일자리창출 지원사업 참여동의서**

서울특별시 강북구 지역주민의  
일자리창출, 고용촉진, 능력개발 등을 위하여  
2016년 지역맞춤형 일자리창출 지원사업의 기초 자치단체 지원사업에

「서울특별시 강북구」는 사업 대표기관으로서,  
「강북여성인력개발센터」가 사업 컨소시엄 기관으로  
참여함에 동의하며, 사업 선정 시 사업 지행지침에 의거 성실히  
수행하겠습니다.

□ 사 업 명 : 친환경 DIY 북스토리텔러

□ 사업기간 : 2016. 2. 1 ~ 2016. 12. 31

2016. 1. 25.

사업대표기관 서울특별시 강북구청장

# 고 유 번 호 증

(수익사업을 하지 않는 비영리법인 및 국가기관 등:본점)

고유번호 : 210-82-65682

단 체 명 : 강북여성인력개발센터

대표자 성명 : 정미희

생 년 월 일 : 1966년 02월 17일

소 재 지 : 서울특별시 강북구 도봉로 261 (수유동, 수유프라자 5층)

교 부 사 유 : 정정

(유의사항)

- (1) 이 고유번호증의 부여로 인해 민법 기타 특별법에 의한 법인격이 부여되는 것이 아닙니다.
- (2) 수익사업을 하고자 하는 경우에는 사업자등록 신청 및 수익사업개시신고를 하여야 합니다.

2013 년 10 월 08 일

도봉 세무서장



 국세청



