

★ ◎

본부장 방침 제16호

문서번호	총무부-144
보존기간	1년
결재일자	2016.01.14
공개여부	공개
일상감사	대상아님

부 원	총무부장	경영지원처장	기획경영본부장	
			01/14	
김동주	박완수	문완식	김우진	
협 조	부 원	고성식	부 원	모세범

2016년 사옥 소방계획서

SH공사 사옥 소방계획서

서울특별시 SH공사
(기획경영본부 총무부)

I. 소방계획의 수립 목적

공사 사옥은 소방시설설치유지 및 안전관리에 관한 법률에서 정하고 있는 특수장소(연면적 15,000㎡이상, 층수가 11층 이상)로서 불의의 사고를 미연에 방지하거나, 화재사고시 인적 또는 물적인 피해를 최소화하기 위한 일련의 사전준비를 공사에서 자체 수립, 시행

II. 소방계획 관련 법령

[소방시설설치유지 및 안전관리에 관한 법률]

제20조 (특정소방대상물의 소방안전관리)

⑥특정소방대상물(소방안전관리대상물은 제외한다)의 관계인과 소방안전관리대상물의 소방안전관리자의 업무는 다음 각 호와 같다. 다만, 제1호·제2호 및 제4호의 업무는 소방안전관리대상물의 경우에만 해당한다.

1. 대통령령으로 정하는 사항이 포함된 소방계획서의 작성
2. 자위소방대(自衛消防隊)의 조직
3. 제10조에 따른 피난시설, 방화구획 및 방화시설의 유지·관리
4. 제22조에 따른 소방훈련 및 교육
5. 소방시설이나 그 밖의 소방 관련 시설의 유지·관리
6. 화기(火氣) 취급의 감독
7. 그 밖에 소방안전관리에 필요한 업무

III. SH공사 소방안전관리자

- 선 임 신 고 일 : 2012. 10. 17
- 소방안전관리자 : 총무팀 전기3급 김동주
- 소방안전관리자 정의

소방안전 관리대상에 대해 화재를 예방 경계하고 인명과 재산을 보호 하는것을 말한다.

IV. 소방안전관리대상 (SH공사 연면적:43,745㎡)

소방안전관리자를 두어야 할 특수장소로 특급, 1급 소방안전관리대상과 2급 소방안전관리대상이 있으며, 우리공사는 1급 소방안전관리 대상물임.(연면적 15,000㎡ 이상, 층수가 11층 이상)

< 제 목 차 례 >

제 1 장 총 칙	3
제 2 장 화재의 예방	7
제 3 장 화재의 진압	9
제 4 장 소방안전관리 일반	12
제 5 장 벌 칙	13

< 별 지 차 례 >

건축물 기본현황	14
소방시설현황	18
방화시설현황	19
위험물시설현황	20
화재발생의 우려가 있는 설비의 현황	22
화기책임자 지정현황	23
소방안전관리자 선·해임신고서	24
점검·정비반 편성표	25
소방시설 정비 보완기록부	26
소방대책위원회 회의록	27
소화기관리(정비)대장	28
방화순찰일지	29
소방훈련 교육실시 결과기록부	30
소방교육 및 훈련일지	31
소방시설외관점검표	32
소방시설점검결과보고서	33
소방시설세부현황	34
유관기관 연락망	36
모의소방훈련시나리오	37

제 1 장 총 칙

제1조(목적)

소방시설 설치 유지 및 안전관리에 관한 법률 제20조 및 동법 시행령 24조, 시행규칙 제14조 규정에 의한 소방안전관리업무전반에 관하여 필요한 사항을 정하고, 이를 실천함으로써 우리 공사 자체의 화재를 예방, 경계 또는 진압하여 인명과 재산을 화재로부터 적극 보호 할 수 있는 제도적 장치를 마련함을 목적으로 한다.

제 2 조(적용범위)

우리 공사내의 모든 건축물과 전 종사원 및 출입자에 대하여 적용한다.

제 3 조(지휘감독)

① 이 계획에 의한 소방안전관리업무를 수행하는 소방안전관리자는 사장의 지휘감독을 받아야하며, 사장은 소방안전관리업무에 관한 한 특별한 경우를 제외하고 소방안전관리자의 의견을 수락, 반영하여야 한다.

② 소방안전관리자는 해당 직무와 관련하여 전 임직원 및 입점자를 지휘·통솔 할 수 있다.

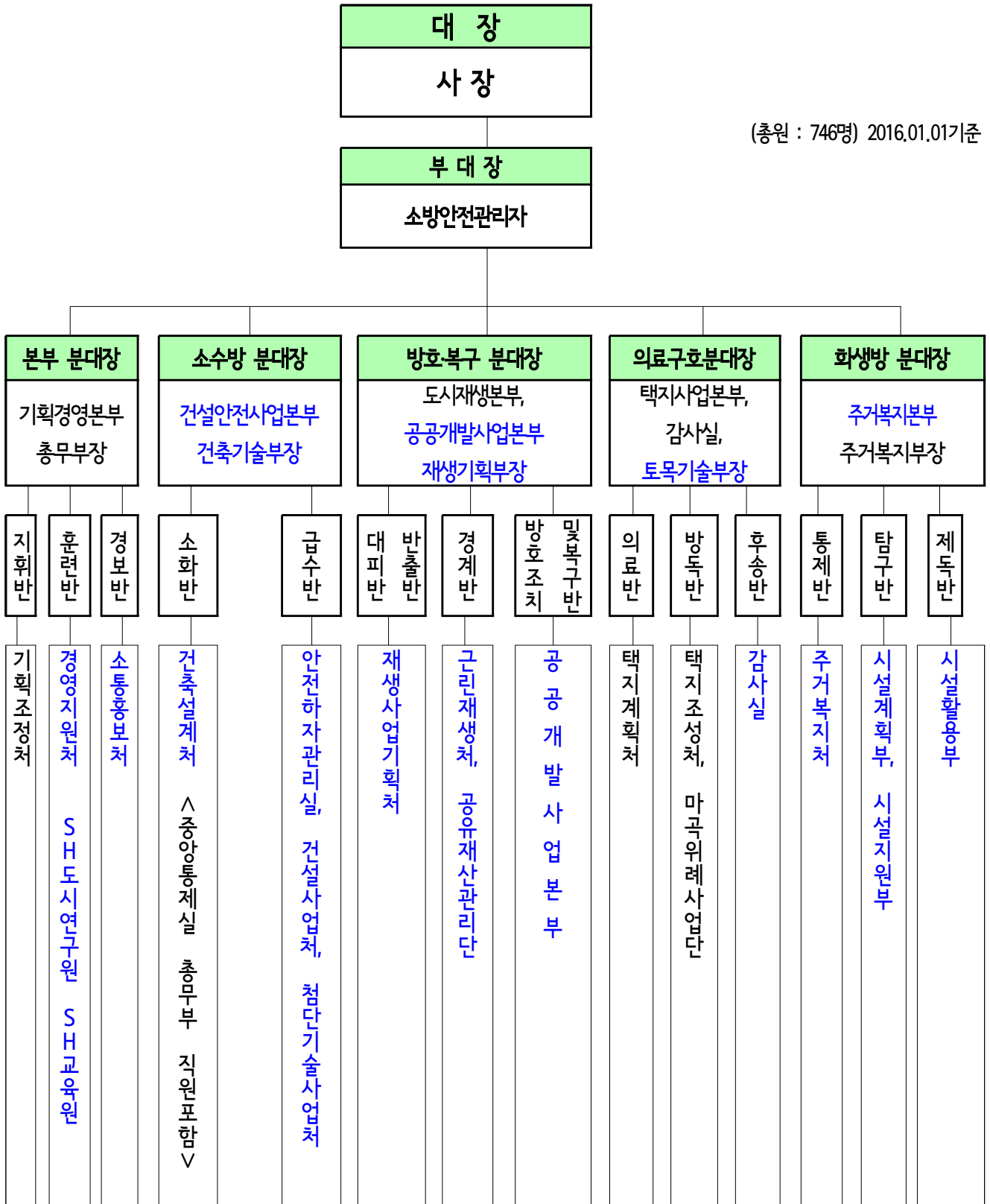
제 4 조(소방안전관리자의 업무)

소방안전관리자는 소방시설 설치 유지 및 안전관리에 관한 법률 제20조의 규정에 의한 다음의 업무를 성실히 수행한다.

- ① 소방계획의 작성
- ② 자위소방대의 조직
- ③ 피난시설 및 방화시설의 유지·관리
- ④ 소방훈련 및 교육
- ⑤ 소방시설 그 밖의 소방관련시설의 유지·관리
- ⑥ 화기취급의 감독
- ⑦ 그 밖의 방화관리상 필요한 업무

제 5 조(조직 및 임무)

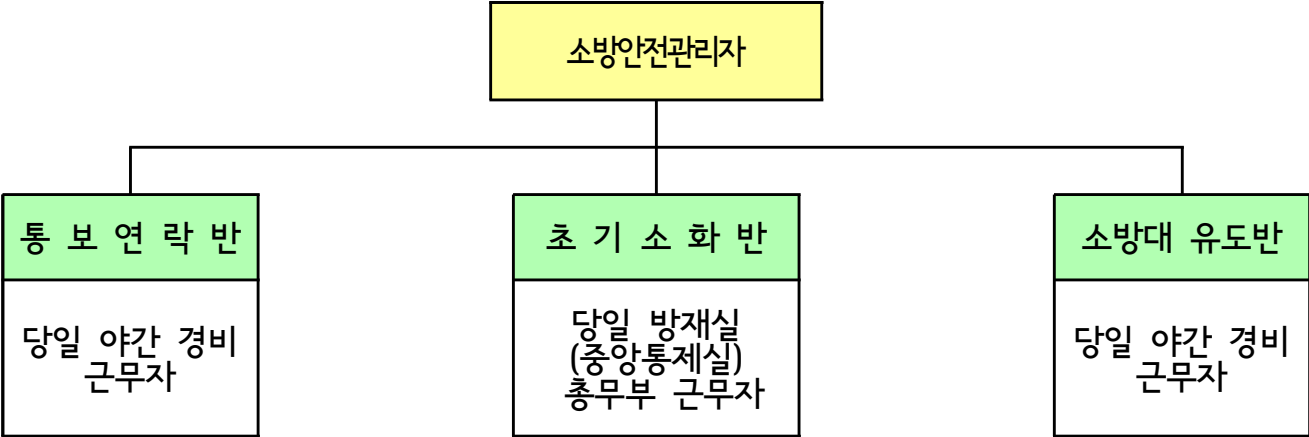
① 우리공사의 자위소방대 조직은 다음과 같다.



(총원 : 746명) 2016.01.01기준

※ 각 조직 반장의 성명과 반원 수는 인사발령에 따라 변경될 수 있다.

야간 또는 공휴일인 경우의 자위소방대조직은 다음과 같이 별도로 편성운영



※ 각 조직 반원의 성명과 반원 수는 변경될 수 있다.

② 1항에 의하여 자위소방대원으로 편성된 자는 소방훈련이나 화재 발생시에 다음의 임무를 성실히 수행하여야 한다.

분대별	반 별	임 무
본부 분대 (통보연락반)	지 휘 반	사장, 차석순으로 대장, 부대장의 임무수행 보조
	훈 련 반	년간 및 월간 소방훈련계획 수립 및 실시
	경 보 반	119 신고 및 구내전파 관계기관에 통보
소수방 분대 (초기소화반)	소 화 반	자체소방시설을 활용한 소화활동
	급 수 반	소방용수의 보존과 급수활동
방호복구 분대 (소방대유도반)	대 피 및 반 출 반	인명검색구조, 대피유도 및 중요물품 반출이동
	경 계 반	비화경계, 반출물건의 경비, 출입인원의 통제, 관설 소방대 유도
	방호조치 및 복구반	방화문 폐쇄, 기타문의 개방, 가스, 위험물 등, 소방활동상의 장애물 제거와 복구
의료구호 분대	의 료 반	질식, 중경상자의 응급처치
	방 독 반	민방위 업무수행
	후 송 반	사망자 안치 및 질식등 경상자 지정 병원으로 긴급후송치료 조치

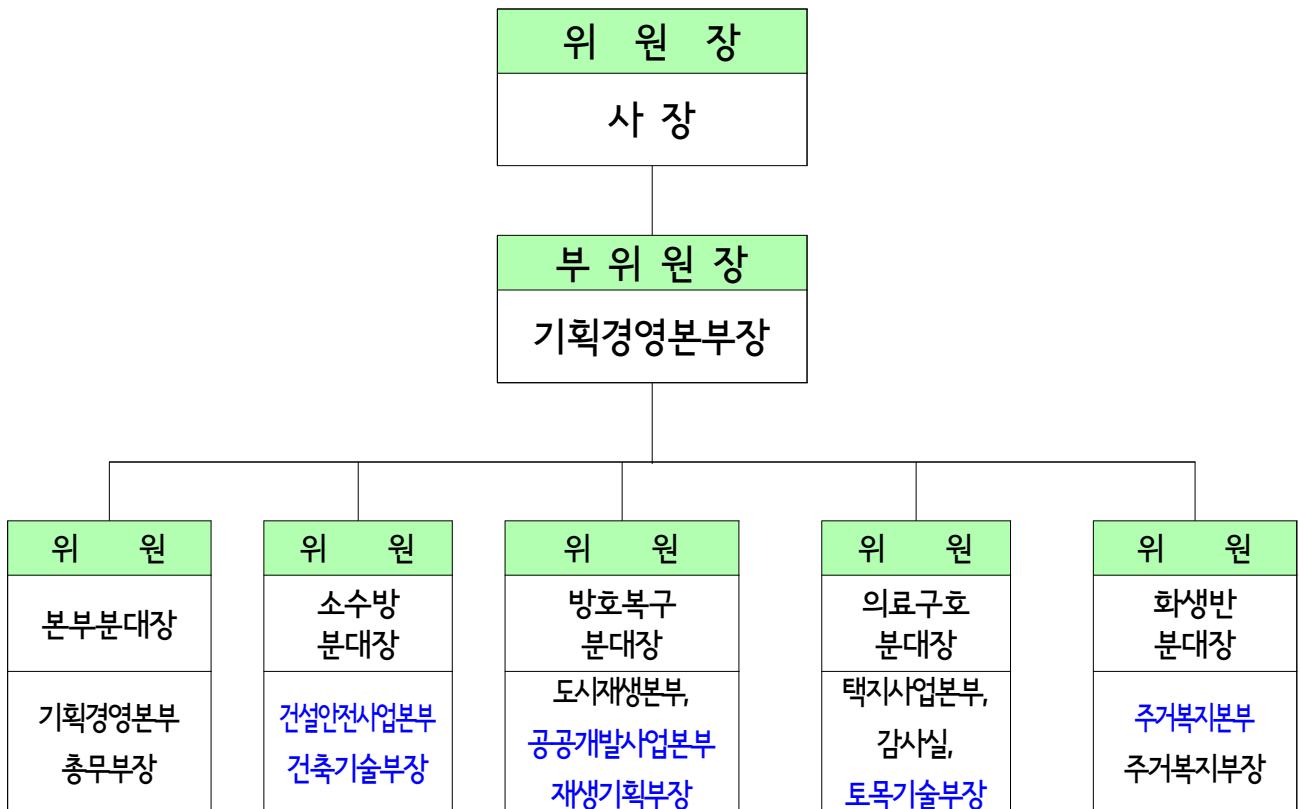
제 6 조 (소방대책 위원회 구성 등) 우리 직장의 소방대책위원회를 다음과 같이 구성 운영할 수 있다.

① 위원회는 위원장 1인과 부위원장 1인, 위원 5인으로 구성하되, 위원장은 반드시 직장대표로 한다.

② 위원회는 정례회와 임시회로 구분하여 운영하되, 정례회는 매분기 1회 이상 개최할 수 있고, 임시회는 필요시에 수시로 소집 개최한다.

③ 위원회는 소방안전관리업무 전반에 관하여 심의하며, 심의 결정된 사항은 지체없이 실천한다.

소 방 대 책 위 원 회



제 2 장 화재의 예방

제 7 조 (소방시설의 점검)

① 소방시설의 점검은 소방시설 설치 유지 및 안전관리에 관한 법률 25조(소방시설의 자체점검 등), 동법시행규칙 제18조(자체점검기준)의 규정에 의하여 실시한다.

② 소방시설설치 유지업체에 위탁하는 경우 위탁받은 소방시설관리 유지업체에서 소방서장에게 보고 한다.

③ 자체점검 결과보고서는 2년간 자체보관 한다.

제 8 조(소방시설의 정비보완)

① 관할소방서 및 점검대행자의 점검결과 지적된 고장 또는 기준미달의 소방시설에 대하여는 즉시 시정 또는 단기에 단계적으로 보완조치한다.

② 자체점검결과 고장 또는 성능미달의 소방시설에 대하여는 사장에게 보고하고, 즉시 정비보완 조치한다.

③ 소방시설의 공사 또는 정비를 하려 할 때에는 소방설비공사업 등의 면허증 소지자를 선정하여 실시하고 소방시설 정비 보완기록부에 기록·유지한다.

제 9 조 (소방안전 순찰)

① 우리공사의 소방안전 순찰지구는 4개 지구로 하며, 순찰노선은 2개 노선으로 하고, 순찰함은 요소에 층별로 설치·운영한다.

㉠ 순찰 지구명 : 주계단, 비상계단, 임대상가, 외곽

㉡ 순찰 노선 : 주계단→비상계단→임대상가→외곽

㉢ 순찰함 설치장소 : 각 층별 경비 순찰봉

※ 필요시에 도면작성 첨부

② 소방안전순찰요령은 1일 2명이 2시간마다 1회씩 순찰하고 특히 공휴일이나 야간에는 순찰자를 보강 운영한다.

③ 소방안전순찰자는 순찰 중 특이사항을 발견즉시 시정 또는 보고하여 완전 조치토록 하며, 순찰일지를 기록·유지하여야 한다.

제 10 조 (소방교육)

① 제4조 제4항의 규정에 의한 소방훈련 및 교육계획에 따른 교육을 전 종사원에게 실시하여야 한다.

② 소방교육의 시기는 소방계획서에 수립하여 실시하며, 교육일지를 기록·유지하여야 한다. (강사는 필요시 전문기관에 의뢰 초빙하여 실시한다.)

제 11 조(소방안전 환경조성)

당 직장의 소방안전 환경은 다음과 같이 조성, 운영한다.

①불조심 선전물 및 유인물 부착(설치)

부착 또는 설치물		부착 또는 설치장소	내 용
선 전 물	현 수 막	청사 현관 입구 상부	
	프랑 카드	청사 현관 입구 상부	
	입 간 판	청사 현관 입구 바닥	
유 인 물	표 어	계 시 판	
	포 스텐	계 시 판	
	경 고 문		
	주의 표시		
기타 홍보물		e메일 통한 홍보	

② 불조심에 관한 홍보 방송 (구내방송 시설활용) 월 1회

제 12 조(화기사용제한)

① 증축, 개축, 수선 등의 공사 작업과정과 기타의 사유로 화기를 취급하고자 하는 자는 방화관리자에게 이를 통보한 후 화재 예방상 필요한

지시를 받아야 한다.

② 1항의 통보를 받은 방화관리자는 화기취급 예정상황을 면밀히 파악한 후, 화재예방 상 현저하게 위험하다고 인정되는 행위를 금지 또는 제한하거나 지구별 화기 취급 현장에 감독자 지정운영 및 안전조치를 취한 후 취급토록 하여야 한다.

③ 임시 또는 화재경보 발령시 화기를 취급함에 있어서는 소방안전관리자나 화기책임자의 지시에 따라야 한다.

제 13 조(통제 및 제한구역 지정 등)

당 직장의 화재예방 상 인원출입의 통제 및 제한구역을 다음과 같이 지정 운영한다.

지정구분	구역명칭	통제 및 제한경고내용
제한구역	옥탑층	관계자 외 출입금지
	승강기계실	
	통신기계실	
	MDF실	
	전산기계실	
	전기실	
	기계실	
	중앙통제실	

제 3 장 화재의 진압

제 14 조(소방훈련)

① 우리공사에서 실시할 소방훈련의 종류는 아래와 같다.

종 류	훈 련 내 용
기초훈련	소화기, 옥내소화전, 스프링클러, 기압송수장치, 채수구 펌프, 배연창, 기타 소화활동에 사용되는 설비나 기구 등의 사용(취급)요령을 익히는 훈련
부분훈련	지휘, 통보, 연락, 소화, 피난유도, 방호, 응급구호, 소방대 유도 등을 개별적으로 익히는 훈련
종합훈련	부분훈련을 각 임무별로 동시에 종합해서 행하는 훈련 (실제 화재에 즉각 대처하기 위한 조직적인 훈련)
도상훈련	화재진압 작전도에 의하여 행하는 훈련

② 소방훈련은 아래의 요령에 의하여 실시한다.

㉠ 자체 연간 계획에 의거 실시하되, 자율 소방능력 재고상 필요하다고 인정되는 경우에는 불시 소방훈련을 실시할 수 있다.

㉡ 기초, 부분훈련에서 미숙한 사항은 숙달시까지 반복 실시하여 종합 훈련 실시시 개별동작에 차질이 없도록 한다.

㉢ 훈련에 임할 때는 그 목적이나 내용의 중요성 및 실시 요령 등을 전 종사원에게 주지시킨 다음, 효율적인 훈련이 되도록 한다.

㉣ 훈련에 사용할 소방용기기, 피난기구 등을 사전에 점검하여 훈련시 안전사고 방지에 유의한다.

㉤ 특히 종합훈련 실시시에는 다음 사항에 유의한다.

- 훈련상황 부여는 간단 명료하게 하여 혼돈을 방지한다.
- 가상 발화점은 발화위험, 인명피해 위험이 많은 장소를 중심으로 선정한다.
- 가상화점의 표시는 연막탄이나 기를 사용한다.
- 기를 사용하여 화점을 표시할 경우는
 - 연소범위 : 붉은색 기

- 소화범위 : 노란색 기

- 연소확대범위 : 붉은색 기를 이동하는 등의 방법으로 활용하여 실질적인 작전이 되도록 한다.

③ 서울시 공공기관의 소방훈련 및 교육에 관하 조례의거

연간 소방훈련계획은 년 2회이상 실시하되, 2000년 00월 00일에 실시한다.(1회이상은 관할 소방서와 합동훈련)

④ 소방안전관리자 또는 소방훈련의 실시를 주관하는 자는 훈련후 반드시 강평을 실시하고 훈련 결과를 일지에 기록 유지하여야한다.

【연간 소방교육 및 훈련계획】

구 분	교 육 내 용	교육기관 및 강사
상 반 기	·화재예방요령 ·화재시 대피요령 ·소방시설 작동요령 ·기타 안전관련 등 교육	강남소방서 한국소방안전협회 한국화재보험협회 소방안전관리자
하 반 기		
2, 3, 4, 6 8,9,10,11(월)		

◎ 강사는 필요시 전문기관에 의뢰 초빙하여 실시한다

◎ 강사와 교육기관은 사정에 따라 변경 될 수 있음

제 15 조(화재발생시의 행동요령)

① 우리공사에 근무하는 종사원은 평소 화재를 감지하는데 신경을 써야 하며, 누구든지 화재의 발생사실을 최초로 목격하는 자는 119신고, 구내전파, 초기소화 등의 초동조치를 취하여야 한다.

② 화재발생 사실이 구내에 전파되면 평소 편성운영중인 자위소방대의 분대 또는 반별로 개별임무를 즉각 수행하여야 한다.

※ 화재발생시 행동요령 등 직장실정에 적합한 세부행동요령을 정하는 것이 바람직하다.

③ 스프링클러(프리액션 밸브, 알람밸브) 작동 소화 후 밸브 1차측 개폐표시형 밸브를 잠근다.

제 4 장 소방안전관리 일반

제 16 조(소방현황 및 필수서식의 작성유지)

소방안전관리자는 다음의 소방관계 현황을 작성·유지하여야 한다.

- ① 건축물 기본현황, 건축물배치도 및 소방시설 배치도
- ② 소방시설 현황
- ③ 방화시설 현황
- ④ 위험물 시설현황
- ⑤ 특수 가연물 취급현황
- ⑥ 화재발생 우려가 있는 설비의 현황
- ⑦ 화기 책임자 지정 현황
- ⑧ 소방안전관리자 선임신고서【시행규칙 별지 제19호 서식】
- ⑨ 점검정비반 편성표
- ⑩ 소방시설 자체점검기록
- ⑪ 소방대책위원회 회의록
- ⑫ 소화기 관리(정비)대장
- ⑬ 방화순찰일지
- ⑭ 소방훈련교육실시결과기록부【시행규칙 별지 제20호 서식】
- ⑮ 소방시설 점검결과 보고서【시행규칙 별지 제21호 서식】
- ⑯ 소방시설 외관점검표(공공기관)【시행규칙 별지 제 5호 서식】

제 17 조 (공문서 및 부책의 보존관리) 소방안전관리자는 소방관서로부터 접수된 공문서와 본 소방계획에서 정한 방화관리 업무수행에 필요한 부책을 성실히 보존·관리하여야 한다.

제 5 장 벌칙

제 18 조(명령 및 의무 불이행자에 대한 조치 등)

본 소방계획에 정하여진 사항이나 기타 소방안전관리업무에 필요한 사항에 대한 명령 및 의무 불이행자에 대하여는 자체 내규에 의한 징계 또는 인사조치 등의 필요한 조치를 취한다.

#별지서식#

건축물 기본현황

가. 기본현황										
업 체 명	에스에이치공사		소재지	서울시 강남구 개포로 621			전화	주	3410 - 7152	
							화	야	3410 - 7117~20	
건물구조	현 황		철골, 철근콘크리트조 지하3층~지상16층 부지면적 9,238.5 m ² 연면적 43,745.41m ² 건축면적 3,443.04 m ²							
	특별계단수		개소(2)		경 사 로		승강기 5대			
	피난계단수		개소(5)		옥외계단		비상구			
화재보험가입	가 입 년월일	16. 1. 1 ~16.12.31		회사명	한국지방 재정공제회	가 입 대상물	건물전체		계 약 금 액	9,085,390원
관계인	구분 종별	성 명	년 령	직 업	주 소			주민등록번호 (법인등록번호)		
	소유자	서울특별시 에스에이치공사			서울시 강남구 개포로 621			(218-82-00136)		
	관리자	서울특별시 에스에이치공사			서울시 강남구 개포로 621			(218-82-00136)		
	점유자	서울특별시 에스에이치공사			서울시 강남구 개포로 621			(218-82-00136)		
소방 안전 관리자	성 명	신고년월일	년 령	학 령	자 격 증 종 류			직 책		
	김동주	2012.10.17			소방설비기사(전기)			차 장		
나. 층별현황										
층	명 칭	건물용도 및 명 칭	구 조	내 장 재	층 수	바닥면적m ²	연 면 적m ²	수용인원		
합 계		업무,관람집 회,근린생활	철골.철근콘 크리트조	불 연 재	16/3층	9,238.5	43,745.41	1,700명		
지하3층		전기실 기계실	철골.철근콘 크리트조	불 연 재	지하3층	2,746.613		12명		
지하3층		주차장	철골.철근콘 크리트조	불 연 재	지하3층	3,146.809		20명		
지하2층		주차장	철골.철근콘 크리트조	불 연 재	지하2층	6,359.361		20명		
지하1층		주차장	철골.철근콘 크리트조	불 연 재	지하1층	3,144.533		20명		

다. 층별현황

층	명칭	건물용도 및 명칭	구 조	내 장 재	층 수	바닥면적㎡ (전용면적)	연 면 적㎡	수용인원
지하101호		SHALL WE	철골.철근콘 크리트조	불 연 재	지하1층	153,591		50명
지하102호		종로김밥	철골.철근콘 크리트조	불 연 재	지하1층	74,770		30명
지하103호		최가남도마당	철골.철근콘 크리트조	불 연 재	지하1층	109,200		50명
지하104호		한스키친	철골.철근콘 크리트조	불 연 재	지하1층	232,960		80명
지하105호		석 배	철골.철근콘 크리트조	불 연 재	지하1층	232,960		80명
지하106호		삼 호 복	철골.철근콘 크리트조	불 연 재	지하1층	284,523		80명
지하107호		모노레일	철골.철근콘 크리트조	불 연 재	지하1층	46,230		20명
지하108호		홍익문구센터	철골.철근콘 크리트조	불 연 재	지하1층	44,160		20명
지하109호		포나타이	철골.철근콘 크리트조	불 연 재	지하1층	88,320		30명
지하110호		그린슈퍼	철골.철근콘 크리트조	불 연 재	지하1층	44,160		20명
지하111호		비틀쥬스	철골.철근콘 크리트조	불 연 재	지하1층	44,160		20명
지하112호			철골.철근콘 크리트조	불 연 재	지하1층	44,160		20명
지하113호		송탄부대짜개	철골.철근콘 크리트조	불 연 재	지하1층	44,160		20명
지하114호		청 송	철골.철근콘 크리트조	불 연 재	지하1층	89,010		30명
강당1층		우리은행	철골.철근콘 크리트조	불 연 재	강당1층	305,542		40명
강당1층		분양.임대	철골.철근콘 크리트조	불 연 재	강당1층	442,532		30명
강당2층		대강당및 어린이집	철골.철근콘 크리트조	불 연 재	강당2층	1,638,122		490명

라. 층별현황

층	명칭	건물용도 및 명칭	구 조	내 장 재	층 수	바닥면적㎡ (전용면적)	연면적㎡	수용인원
강당3층		무대조명실 및 탁구장	철골.철근콘 크리트조	불 연 재	강당3층	903,270		50명
본관2층		노동조합	철골.철근콘 크리트조	불 연 재	지상2층	183,853		20명
본관3층		대신네트웍스	철골.철근콘 크리트조	불 연 재	지상3층	1,169,963		20명
본관3층		공사전용	철골.철근콘 크리트조	불 연 재	지상3층			30명
본관3층		임대본부	철골.철근콘 크리트조	불 연 재	지상3층			40명
본관4층		메디팁	철골.철근콘 크리트조	불 연 재	지상4층	1,196,368		60명
본관4층		공사전용	철골.철근콘 크리트조	불 연 재	지상4층			10명
본관4층		공사전용	철골.철근콘 크리트조	불 연 재	지상4층			20명
본관4층		공사전용	철골.철근콘 크리트조	불 연 재	지상4층			10명
본관4층		공사전용	철골.철근콘 크리트조	불 연 재	지상4층			20명
본관5층		콜센타	철골.철근콘 크리트조	불 연 재	지상5층	1,196,372		60명
		공사전용						20명
본관5층		공사전용	철골.철근콘 크리트조	불 연 재	지상5층			10명
								30명
본관6층		공사전용	철골.철근콘 크리트조	불 연 재	지상6층		1,196,372	
본관6층		공사전용	철골.철근콘 크리트조	불 연 재	지상6층			10명
본관6층		공사전용	철골.철근콘 크리트조	불 연 재	지상6층			30명
본관7층		공사전용	철골.철근콘 크리트조	불 연 재	지상7층	1,049,511		100명
본관8층		공사전용	철골.철근콘 크리트조	불 연 재	지상8층	1,049,511		100명
본관9층		공사전용	철골.철근콘 크리트조	불 연 재	지상9층	1,049,511		80명

마. 층별현황

층 \ 명칭	건물용도 및 명칭	구 조	내 장 재	층 수	바닥면적㎡ (전용면적)	연면적㎡	수용인원
본관10층	공사전용	철골.철근콘 크리트조	불연재	지상10층	1,049.511		100명
본관11층	공사전용	철골.철근콘 크리트조	불연재	지상11층	1,049.511		100명
본관12층	공사전용	철골.철근콘 크리트조	불연재	지상12층	1,049.511		100명
본관13층	공사전용	철골.철근콘 크리트조	불연재	지상13층	1,049.511		100명
본관14층	공사전용	철골.철근콘 크리트조	불연재 (난연재)	지상14층	1,049.511		100명
본관15층	공사전용	철골.철근콘 크리트조	불연재 (난연재)	지상15층	1,049.511		20명
본관16층	공사식당	철골.철근콘 크리트조	불연재 (난연재)	지상16층	1,256.753		200명

소 방 시 설 현 황

시 설	소 방 설 비											경 보 설 비						
	포	분	기	마	옥	옥		동				자	누	비	자	비	상	
종 류	소	말	타	른	내	외	스프링클러헤드수 / A · V	소 방 펌 프	포말 소화설비헤드수 / A · V	하론설비헤드수 / 약제량	분말 소화설비헤드수 / 약제량	자탐동지화설재비감지기수 / 회로수	전 경 보 기	상 방 송 설 비	화 재 속 보 설 비	비 경 비 상 벨	자 동 식 싸 이 렌	단 독 형 화 재 경 보 기
구 분	기	기	기	래	전	전		프				기	비	비	비	상	벨	렌
법 기 정 준																		
현 설 시 수		110	9		69	2	4598 / 18			14 / 50kg		382 / 84	12	872		1	21	
과 부 족																		

시 설	피 난 설 비											소 화 용 수 설 비		소 화 활 동 설 비			기 타		
	구	출	피	미	완	피	로	유	유	헬	저	소	제	연	비	연	연	방	
종 류	조	사	난	끄	강	난	교	도	도	기	수	화	연	결	상	결	결	염	
구 분	대	다	사	림	기	계	프	등	표	착	조	수	연	수	콘	수	관	센	
법 기 정 준																			
현 설 시 수						2		397				2	2	5	6	26			
과 부 족																			

방 화 시 설 현 황

시 설 별 구 분	내 장 재 불 연 화	방 화 구 획	방 화 문	비 상 구	특 별 피 난 계 단	피 난 계 단	기 타
법 정 기 준							
현 시 설 수							
과 부 족							
기 능 고 장 개 소							

위험물 시설 현황

가. 위험물안전관리자 현황					
성 명	생년월일	학 력	선임또는 배치일자	근무장소	자격의 종류
고성식	1963.01.12		2006.06.07	중앙통제실	위험물취급기능사 2급4류
나. 위험물시설 현황					
시 설 명	설 치 위 치	위 험 물			소방시설
		류 별	품 명	수 량	
옥내탱크저장소	지하3층	4류	경유	4,800 ℓ	CO ₂ 소화설비 및 분말소화기
옥내탱크저장소	지하3층	4류	경유	980 ℓ	CO ₂ 소화설비 및 분말소화기

특수 가연물 취급 현황

구 분 취 급 장 소 취 급 량 소 방 시 설

품 명

제 1 종 가 연 물

면 화 류			
목 모 및 대 패 밥			
제 2 종 가 연 물			
넙 마 및 종 이 조 각			
사 류			
벗 짚 류			
고 무 류			
석 탄 및 목 탄			
목 재 가 공 품 및 톱 밥			
합 성 수 지 류	발포시킨것		
	기타의것		

화재발생의 우려가 있는 설비의 현황

설 비 명	설 치 장 소	설 치 개 수	사 용 시 간	비 고
난 로	없 음			
보 일 러	지하 3층	1대	08:30~16:00	동 절 기
건 조 설 비	없 음			
변 전 설 비	지하 3층	1SET	00:00~24:00	
발 전 설 비	지하 3층	1대	정전 및 시운전시	
가 연 성 가 스	지하1층, 지하3층 지상16층, 유아원		08:30~22:00	
용 광 로	없 음			
기 타 설 비				

화기책임자 지정현황

층 별	용도업체명	화기책임자	(인)	층 별	용도업체명	화기책임자	(인)

※ 각 본부별로 화기책임자를 지정 . 운영할 것

소방안전관리자선임(해임)신고서				처 리 기 간	
				즉 시	
특 수 장 소		①상 호 (성 명)	에스에이치공사 (용도구분 : 업무, 관립집회, 근린생활)		
		②방화관리자 등 급	□ 1급 □ 2급		
		③소 재 지	서울시 강남구 개포로 621 (전 화 : 3410-7118)		
		④구 조	지하3층, 지상16층, 연면적 43,745.416㎡ 바닥면적 3,527.72㎡		
방 화 관 리 자	선 임	⑤성 명	⑥주 민 등 록 번 호		
		⑦주 소			
		⑧직 위	⑨선 임 일 자		
		⑩수첩 번호 및교부일자	⑪수 첩 취 득 자 격 구 분		
		⑫경 력 (총 선 임 기 간)	⑬최 종 교 육 일 자 년 월 일		
	해 임	⑭성 명	⑮주 민 등 록 번 호		
		○주 소)	(전 화:		
		○수첩 번호 및교부일자	제 호 년 월 일	○수첩취득 자격구분	
		○선임 일자	○해임일자		
		○ 그 밖의 필요한 사항			

소방시설 설치 및 안전관리에 관한 법률 제20조 제4항·제21조 및 동법 시행규칙 제15조 제5항의 규정에 의하여 방화관리자를 선임(해임)하였기에 신고합니다.

200 년 월 일

신고인: (서명 또는 인)

소방서장 귀하
구비서류

수수료
없 음

1. 소방시설관리사 자격수첩

- 국가기술자격증(소방시설설치유지및안전관리에관한법률시행령 제23조제1항제1호 내지 제5호 및 동조제2항제1호 내지 제3호의 1에 해당하는 자의 경우에 한합니다)
 - 방화관리자수첩(소방시설설치유지및안전관리에관한법률시행령 제23조제1항제6호 내지 제10호 및 동조제2항제4호 내지 제13호의 1에 해당하는 자의 경우에 한합니다)
 - 방화관리대상물의 방화관리에 관한 업무를 감독할 수 있는 직위에 있는 자임을 증명하는 서류(소방시설설치유지및안전관리에관한법률 제20조제3항의 규정에 의하여 방화관리대상물의 관계인이 방화관리업무를 대행하게 하는 경우에 한합니다) 1부
 - 위험물안전관리법 제19조의 규정에 의한 자체소방대장임을 증명하는 서류 또는 소방시설관리업자에게 방화관리업무를 대행하게 한 사실을 증명할 수 있는 서류(소방시설설치유지및안전관리에관한법률 제20조제3항의 규정에 의하여 소방대상물의 자체소방대장 또는 소방시설관리업자에게 방화관리업무를 대행하게 한 경우에 한합니다) 1부
 - 기업활동규제완화에관한특별조치법 제29조제3항 또는 제30조제2항의 규정에 의하여 당해 특정소방대상물의 방화관리자를 겸임할 수 있는 안전관리자로 선임된 사실을 증명할 수 있는 서류 또는 선임사항이 기록된 자격수첩
- ※ 비고 : 소방시설설치유지및안전관리에관한법률 제20조제3항의 규정에 의하여 직위를 지정하여 선임하는 경우에는 성명란에 직위명을 기입하고 직위란은 기입하지 아니합니다.

점검·정비반 편성표

방 화 관 리 자	사 장
-----------------------	--------

건 축 물 반	반 장 모세범	반 원 전순길
화기사용시설반	반 장 최경학	반 원 안재경
전 기 설 비 반	반 장 김철수	반 원 이진수
위험물기연성가스설비반	반 장 고성식	반 원 최종천
방 화 순 찰 반	반 장 이인선	반 원 임광수
소 화 설 비 반	반 장 송상호	반 원 김현일
경 보 설 비 반	반 장 류인설	반 원 한병희
피 난 설 비 반	반 장 윤예재	반 원 하은준
소 화 용 수 설 비 반	반 장 하은준	반 원 안정진
소 화 활 동 설 비 반	반 장 윤예재	반 원 이충환

소방시설자체점검기록부

①점검일자	②점검시설	③ 점검 내용	④ 점 검 결 과	⑤결과조치	⑥비 고

⑦점검담당자: (서명 또는 인)

⑧관리책임자: (서명 또는 인)

소방대책위원회 회의록

확 인 자

개 최 일 시		장 소	
회 의 구 분	0 정례회 0 임시회	참석인원	명 (참석율: %)

- 심의할 내용 : 1.
 2.
 3.
 4.

심의 결정된 사항	조치책임부서	조 치 기 한	사 업 비

참석자 서명날인

위 원 장 : (인) 위 원 : (인)
 부위원장 : (인) 위 원 : (인)
 위 원 : (인) 위 원 : (인)
 위 원 : (인) 위 원 : (인)

소화기관리(정비)대장

①층별또는 건물동별	②자 체 관리번호	③소화기 종 류	④규격및 제조번호	정 비 사 항						
				⑤ 일 자	⑥ 정비업체	⑦ 정비자	⑧ 정비한 내 용	⑨ 소화약제 점검번호	⑩ 정비업 체전화	⑪ 확 인

방 화 순 찰 일 지

확 인 자

순찰노선	순찰함호수	순찰자	순찰회수	순찰시간	이상유무
			1회		
			2회		
			3회		
			4회		
			1회		
			2회		
			3회		
			4회		
			1회		
			2회		
			3회		
			4회		
지 적 사 항		조 치 사 항		비 고	

소방훈련·교육 실시 결과 기록부

작성년월일 : . . .

소방대상물	상호(명칭)		방화관리 등 급	□ 1급 □ 2급
	소재지	(전화 :)		
	구조	지하 층 , 지상 층 , 연면적 m ² , 바닥면적 m ²		
관계인	성명(기관 또는 법인명)	(서명 또는 인)		
	주소			
방화 관리자	성명		선임일자	
	직위		자격구분	□ 1급 □ 2급
훈련·교육일지				
훈련·교육 구분	□ 자체훈련 □ 합동훈련	교육구분	□ 자체교육 □ 그 밖의 교육	
훈련 통제관	(서명 또는 인)	교관	(서명 또는 인)	
교육 교관	(서명 또는 인)			

훈련·교육 실시사항

※ 작성요령

- 훈련통제관 : 소방기관과의 합동훈련시 소방대원의 지휘관을 기재합니다.
- 훈련·교육 실시사항 : 훈련·교육의 일시·장소·대상인원 및 내용의 개요를 기재합니다.

소방교육 및 훈련일지

확인자

종 별	실시년월일	참가인원	내 용

* 강평사항

소 방 시 설 외 관 점 검 표

결 재	팀 원	부 장	사 장
		전 결	
협 조 :			

1. 소화기

정상:○ 불량:× 요정비:△

점 검 내 용	점 검 자	
	점검월일	
<p>수동식</p> <ul style="list-style-type: none"> ·점검표에 검사기일이 기재되어 있는가 ·소화기 본체에는 검정인이 탈락되지 않았는가 ·사용방법 및 적응화재 표시는 되어 있는가 ·용기본체의 도장이 벗겨진 부분이 부식되고 있지 않은가 ·설치장소에 소화기표시는 되어 있는가 ·밸브 및 패키징이 노후되거나 탈락되지 않았는가 ·노즐등에 이물질이 끼어 있지는 않은가 		
<p>자동식</p> <ul style="list-style-type: none"> ·소화약제용기 지시압력치는 적정한가 ·수신부의 설치장소 및 음량장치의 음량은 적정한가 ·가스누설 시험시 감지기의 작동하며 연료 특성에 따른 적절한 설치위치 인가 ·방출구에서 소화약제 방출 시 장애는 없는가 ·가스차단밸브는 견고하며 정상적으로 폐되는가 		

소방시설점검결과보고서

수 신:

발 신:

아래와 같이 소방시설 자체점검결과를 보고합니다.

소 방 대상물	소 재 지				
	명 칭				
	용 도				
	건 물 구 조	조 바닥면적	지붕 ㎡	/층 연면적	동 ㎡
	점 검 기 간				
소방시설물의종류					
특 기 사 항					

점검자 성명: (인)

성명: (인)

입회자 성명: (인)

붙임 : 소방시설등점검표 1부. 끝.

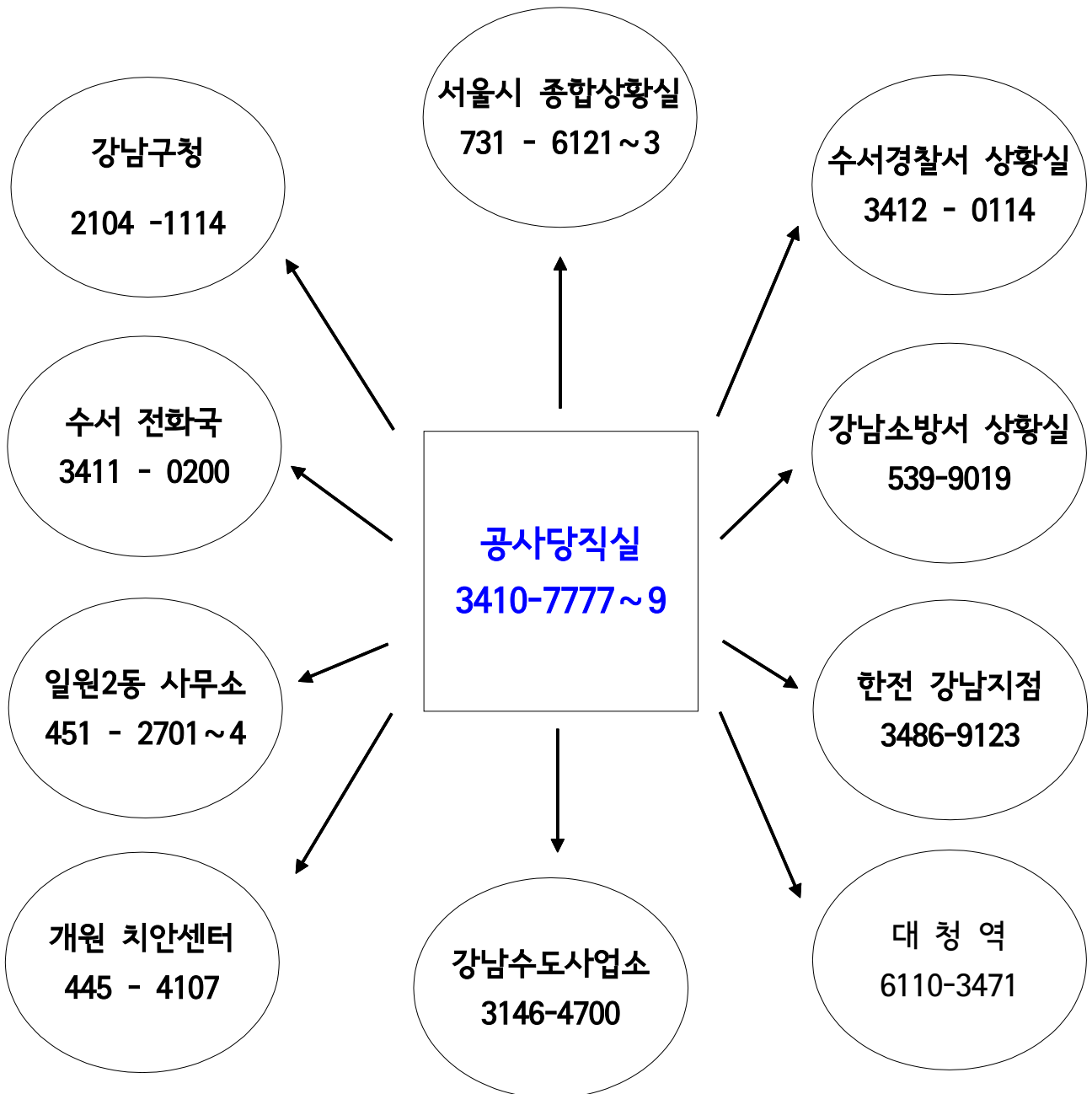
소 방 시 설 현 황

층 별	소 화 설 비												소 화 활 동 설 비											
	소화기				옥내소화전 (발신기포함)				방수기 구함	알람 벨브	시 험 벨브	프 리 액 션 벨브	감 압 변 설 치	CO ₂ 설비 (헤드수)	거실 제연	배 연 창	비 상 콘 센 트	피난계 단제연	연결송수관 (쌍구매립형)					
	하론 소화 기	ABC		하론 팩케이지	일 반	단 구	쌍 구	감 압 변 설 치											개 소	개 소	개 소	개 소	개 소	개 소
		3.3 kg	20 kg						68ℓ /50kg SET	개 소	개 소	개 소	개 소	개 소	개 소	개 소	개 소	개 소						
합계	9	10 9	1	2B/T×5 1B/T×4	25	38	6	13	15	18	18	7	12	4	방호구역 용기	14	4	160	26	44	13	1	3	1
B3F	7	9	1			8	1			1	1	2	3	4				7	4	4		고층		저층
B2F		9				8	1		8	0	0	3	3					7	4	4				
B1F	2	15		2B/T×1 1B/T×1		8	1			1	1	2	3		전기실 (74개) 발전기실 (26개) CVCF실 (12개) 오일탱크 (3개)	14	4	6	3	4				
1F		9			6		1		1	1		1							2	2		1	3	1
2F		7		1B/T×1	3	3	1		3	1	1		1					24	2	2	2			
3F		7			3	3	1		1	1			1					38	2	2				
4F		3			1	1	1		1	1								A존: 102호	2	2				
5F		3			1	1	1		1	1	1							103호	2	2				
6F		3			1	1	1		1	1								109호	2	2				
7F		3		2B/T×3 1B/T×1	1	1	1		1	1								B존: 104호	2	2				
8F		3			1	1	1		1	1	1							110호	2	2				
9F		6			1	1	1		1	1								111호	2	2				
10F		3			1	1	1		1	1								C존: 105호	2	2				
11F		3			1	1	1		1	1	1							112호	2	2				
12F		3			1	1	1		1	1								113호	2	2				
13F		3			1	1	1		1	1								D존: 106호	2	2				
14F		5			1	1	1		1	1	1							114호	2	2				
15F		9			1	1	1		1	1									5	2				
16F		4			1	1	1		1	1									5	2				
PH1 F		3		2B/T×1 1B/T×1		1													5	1	1			

소 방 시 설 현 황

소화활동설비			소화용수 설비		피난설비					경보설비							방재시스템	
무선통신보조설비	특별피난재연설비	빙화셔터감지기	저수조	소화수조탱크	유도등설비					감지기			누전경보기	비상방송설비	자동식사이렌	비상벨		감지기 수 / 회로 수
					대형	중형	소형	통로	객석	차동식	정온식	연기감지기						
개소	감지기 회로	감지기 회로			개	개	개	개	개	개	개	개	개	개	개	개	개	
2	44	23	300 t	50t	17	118	111	123	28	407	86	438	12	872	54	69	887	75
	44	14															204	
	4	4															167	
	4	4															154	수신기, 그래픽판넬CRT
1	3	4															154	
1	2	2															22	
	2	2															43	
	2	2															46	
	2	2															46	
	2	1															11	
	2	2															11	
	2	1															15	
	2	2															26	
	2	2															12	
	2	2															19	
	2	2															11	
	2	2															11	
	2	2															11	
	2	2															13	
	2	2															13	
	2	2															19	
	2	2															39	옥탑2 3/1
	2	2															23	계단 18/3
1	1	1															3	ELEV 4/2

유 관 기 관 연 락 망



▶ 모의 소방훈련 시나리오

14:00	- 훈련경계경보	- 옥내자체방송을 통하여 훈련경계 경보발령 방송		
	- 자체안내방송	- 14시10분 현재 훈련공습경보에서 경계경보로 상황이 전환되었음을 알려드립니다.		
14:10	- 화재발생	- 13층 창문가에서 훈련용 연막탄 점화	훈련반	
	- 화재상황부여	- SH공사 건물 13층에 전기누전으로 인하여 화재가 발생하였습니다.	지휘반	
	- 경보훈련	- 반복실시 경보반은 화재발생 경보 및 119에 신고하라. - “불이야!”라고 육성으로 대원에게 알림 - 비상경보벨 작동	지휘반	
	- 인명검색 및 구호 훈련	- 대피반은 인명검색을 실시하고, 의료반은 구호소를 설치하라. - 2인1조가 되어 건물내부로 진입 - 구호소는 건물 입구측면에 설치	지휘반 대피및반출반 의료반	
	- 소화훈련	- 소화반 제1조는 소화기, 제2조는 옥내소화전을 활용 소화작업에 임하라 - 소화기를 휴대하고 옥내반입 - 옥내소화전에서 방수시작	지휘반 소화반	
	- 급수훈련	- 급수반은 충분한 물이 보급될수 있도록 각자 맡은바 임무에 최선을 다하라. - 자체수조 확인 및 물통들고 옥내 진입	지휘반 급수반	
	- 연소방지 및 배연 작업 훈련	- 방호조치반은 방화문을 폐쇄하여 인근사무실에 연소방지하고, 창문을 열어 환기조치하라. - 방호조치반 옥내진입후 창문을 개방함.	지휘반 방호조치반	
	- 구조요청	- 13층 창문가에서 손수건을 흔들며 구조신호 건물측면에서 소방차 사이렌 소리 울림		
- 소방대 유도훈련	- 경계반은 건물외부경계 임무를 마치고 즉시 소방대를 유도하라 - 호각으로 경적을 울리며, 행인들을 신속하게 피양시킨다 - 소방대장에게 구조자의 인원 및 장소를 정확하게 알려준다 - 들것을 준비하여 구조 대기	지휘반 경계반		

	- 인명구출방송	-지금 검색반이 인원을 구출 창문가에서 지원을 요청하고 있으며, 또 다른 검색반은 부상자를 등에 업고 1층현관을 빠져 나오고 있습니다. - 13층 창문가에서 구조요청 및 환자1명을 등에업고 현관을 나옴	훈련반 대피및반출반	
	- 응급구호훈련	.의료 및 후송반은 즉각 응급조치를 한다음 긴급후송하라 - 환자를 들것에 눕힌다음 응급조치 실시	지휘반 의료반	
	- 화재완전진화	.인명구조 및 화재를 완전진화하였음을 자위소방대장에게 보고	소화반	
14:20	- 훈련경계경보 해제	.옥내자체방송으로 훈련경계경보 해제 방송 -이상으로 소방훈련을 모두 마쳤습니다. 감사합니다.	훈련반	
	- 상황종료	훈련계획보완 발전		

끝.