



# 2016년 구강보건사업 계획

예방중심의 평생치아건강관리체계 강화로 국민의 구강건강 수명 연장 및 구강건강 관련 삶의 질 향상 도모

## I 2016년 사업목표 및 예산 요약

### □ 2016년 사업목표

(단위 : 명)

내 용	합 계	아동/청소년기 (~18세)	성인기 (19~64세)	노년기 (65세 이상)	장애인 (1~6급)	기타 ( )
① 보건교육	횟 수	500	250	50	200	
	인 원	2,000	1,550	50	400	
② 구강검진	4400	3,000	600	800		
③ 불소도포	1,800	1,800				
④ 의치보급	전부	30		30		
	부분	30		30		
	사후관리	30		30		
⑤ 치과주치의 등록	620	620				
⑥ 구강질환관리	260	120		140		
⑦ 홍 보	- 구강보건의날 행사, 홍보 등 - 건수 : 4건 이상 - 홍보물 배포 계획(부) : 1,600부					
⑧ 기 타	- 성북소리 소식지 홍보 확대					

### □ 2016년 예산

(단위 : 천원)

사 업 명	소 요 예 산					
	합 계	국비(기금)	시 비	구 비	기 타	
총 합 계	163,689	64,794	57,683	43,212		
국비 지원	노인의치보철	124,439	62,219	31,110	31,110	
	기타(어린이건강한치아만들기)	5,150	2,575	773	1,802	
시비 지원	저소득층 아동 치과주치의	25,800		25,800		
구비 사업	건강한치아만들기	8,300			8,300	

## II 추진 개요

### □ 추진근거

#### ○ 근거법령

- 〈구강보건법〉 제 6조, 제 7조, 제 12조, 〈구강보건법시행령〉 제 2조
- 〈국민건강증진법〉 제 18조

### □ 추진배경 및 필요성

#### ○ 구강보건사업의 필요성

##### 가. 지속적인 구강건강 수준의 향상

- 우리나라 12세 아동 충치경험 영구치수는 2.1개(OECD 세계평균 1.6개)로 선진외국과 비교하였을 때 열악한 수준이며 이를 관리하려는 노력이 필요함.

##### 나. 구강질환에 따른 개인 및 사회적 부담 가중

- 2011년 요양급여비용에 대한 요양기관종별에 따른 비용을 보면, 다른 기관에 비해 치과가 차지하는 요양급여비용이 가장 낮음. 구강 질환의 경우 타 질환에 비해 국민건강보험 보장율이 낮은 특성이 있으며, 이에 따라 국민들은 비급여 항목에 대한 치료비 부담으로 개인이 느끼는 부담감이 가중됨.

##### 다. 국민 구강건강 불평등

- 치아우식증 발생 고위험군인 영유아 및 학령기 어린이에게 뚜렷이 나타남.

##### 라. 인구 고령화에 따른 구강건강관리

- 65세 이상 노인 절반가량이 다수 치아 상실로 저작 불편 등을 호소하고 있으며, 노인들의 삶의 질 향상, 경제적 부담 경감 등을 위해 노인 구강질환 예방사업은 필수적임.

#### ○ 구강보건사업 배경

##### 가. 지역 현황

#### □ 성북구 생애주기별 인구 현황

(단위:명,%)

합계	영유아(0~6세)		아동(7~12세)		청소년(13~18세)		성인(19~64세)		노인(65세이상)	
	인구수 (명)	비율 (%)	인구수 (명)	비율 (%)	인구수 (명)	비율 (%)	인구수 (명)	비율 (%)	인구수 (명)	비율 (%)
459,275	25,477	5.5	23,407	5.1	27,792	6.1	319,467	69.6	63,132	13.7

※ 출처 :2015.12월 기준 인구 성북구 자치행정과

□ 기초생활보장 수급자 현황

(단위:명)

기초생활보장 수급자 합계	아동 청소년			성인	노인	
	영유아(0~6세)	아동(7~12세)	청소년(13~18세)	19~64세	65~69세	70세이상
9,904	250	447	960	5,043	742	2,462

※ 출처 : 2014년 국민기초생활보장 수급자 현황(보건복지부)

□ 성북구 기타 관련 현황

■ 치과의원 현황

(단위:개소)

합계 병(의)원 수	종합병원	병 원	의 원	요 양 병 원	한 방 병(의)원	치 과 병(의)원
554	1	5	267	6	123	151

※ 출처 : 2014년 성북구통계연보

■ 관내 사회복지시설 현황

시설구분	개소수	생활인원	비고
아동복지시설	7	84	
노인복지시설	161	-	복지관, 경로당, 노인교실
여성복지시설	5	82	
장애인복지시설	1	72	
계	174	238	

※ 출처 : 2014년 성북구통계연보

■ 관내 교육기관 현황

시설기관 구분	시설기관 수	인원수	비고
유치원	55	5,875	
초등학교	29	24,544	
중학교	18	13,366	국공립(10), 사립(8)
고등학교	13	12,291	국공립(4), 사립(9)
대학교	7	93,956	
계	122	150,032	

※ 출처 : 2014년 성북구통계연보

■ 관내 보육기관 현황

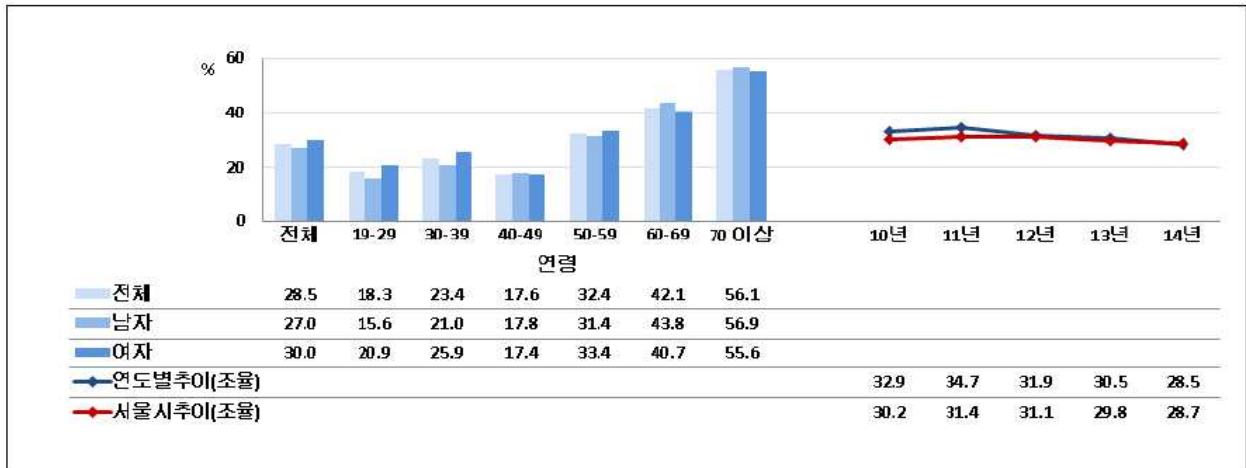
(단위 :개소/명)

합계		국공립		법인		민간		부모협동		직장		가정	
시설수	아동수	시설수	아동수	시설수	아동수	시설수	아동수	시설수	아동수	시설수	아동수	시설수	아동수
330	12,213	31	2,353	2	151	14	6,689	1	33	3	143	152	2,844

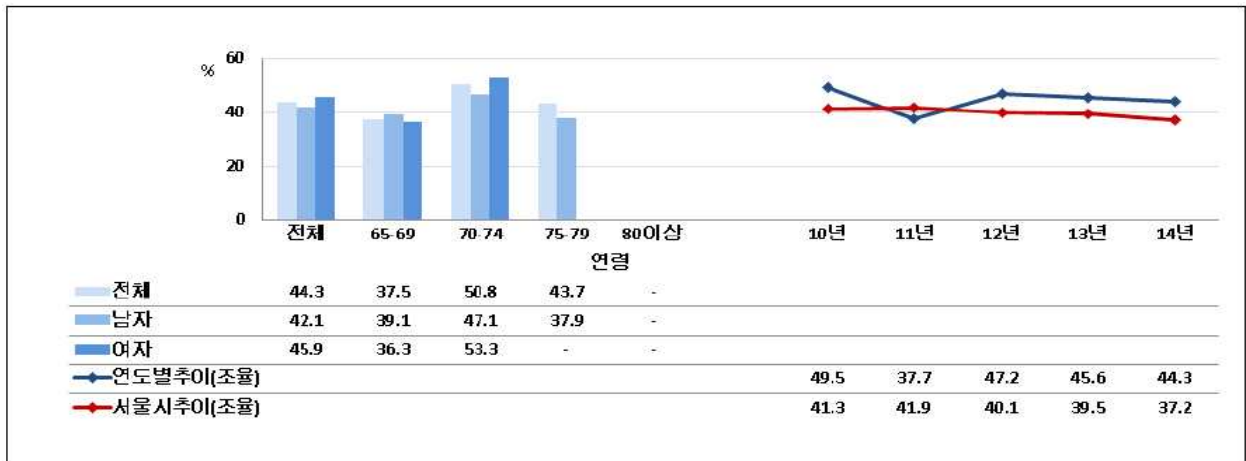
※ 출처 : 2014년 성북구통계연보

## 나. 구강건강 현황

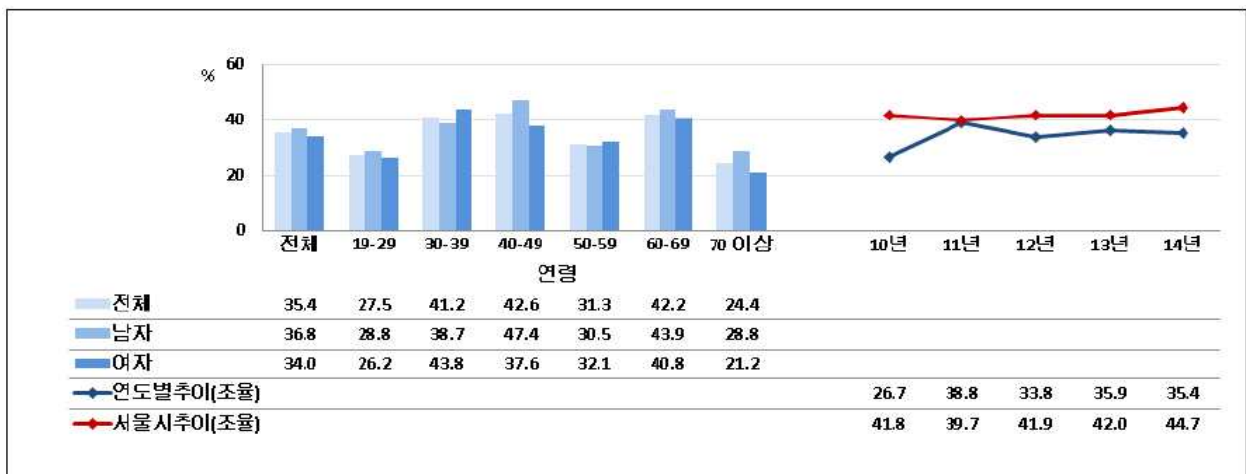
※ 출처 : 성북구지역사회건강통계(2014)



〈그림 27〉 주관적 구강건강이 나쁜 인구의 분율

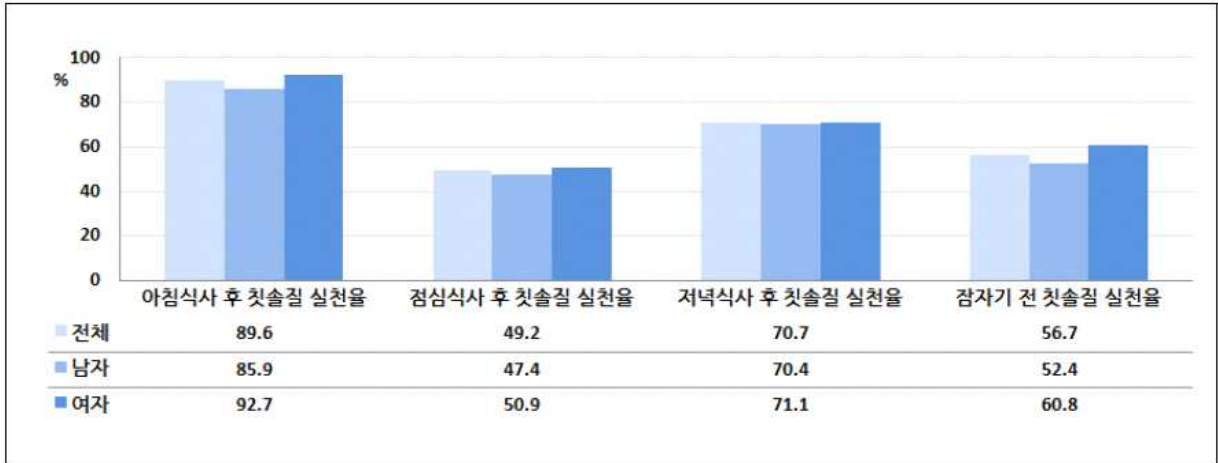


〈그림 28〉 저작불편호소율(≥65)



〈그림 29〉 구강검진 수진율

- 2014년 성북구 지역사회건강통계를 통한 성북구 구강건강현황은 주관적 구강건강이 나쁜 인구 분율은 전년 대비 2.0% 감소하였으며 2011년 이후 큰 변동은 없으며, 연령별로는 70세 이상에서 가장 높음.
- 65세 이상 저작불편 호소율은 전년 대비 1.3%p 감소하였으며, 서울시 37.2%에 비해 높음.
- 구강검진 수진율이 전년 대비 0.5%p 감소하였으며, 서울시 44.7%에 비해 낮음.



〈그림 30〉 칫솔질 실천율

- 칫솔질 실천율은 아침 및 저녁식사후 칫솔질 실천율이 높으며 점심식사 후 칫솔질 실천율이 낮게 나타남 여자 보다는 남자가 칫솔질을 덜 하는 편으로 나타남.

서울시 평균에 비해 낮은 구강검진 수진율 및 점심식사 후 칫솔질 실천율 높이기 위해 구강검진 및 구강위생관리의 중요성에 대한 교육 및 홍보를 확대 할 필요가 있음.

#### 다. 구강보건관련 자원 현황

##### □ 인력

전체 보건소 직원수	구강보건의료 전문 인력 수					
	합계	치과위생사 수			치과의사 수	
		전체	보건소 구강보건실 상근자	구강보건 의료 이외 업무 담당자	전체	보건소 구강보건실 상근자
명	3명	2명	2명	0명	1명	1명

□ 교육

합계	연간 직무교육 경험자 수					
	치과위생사 수			치과의사 수		
	전체	단체교육 포함	단체교육 제외	전체	단체교육 포함	단체교육 제외
3명	2명	2명	0명	1명	1명	

□ 예산

구분	편성액(A)	국고보조사업			자체예산 (전액구비)
		국비	시비	구비	
예산액 (단위:천원)	163,689	64,794	57,683	32,912	8,300

□ 시설·장비

구분	시설명 / 장비명	단위	규격	수량	상태	활용방안
시설	구강보건실	실	-	1	사용	구강검진 및 치료
	구강보건교육실	실	-	1	사용	
장비	TV	대	42인치 LCD	1	사용	구강보건교육
	노트북	대	삼보NP3	1	사용	
	초음파세척기	대	300pro	1	미사용	구강검진 및 치료
	진료용정수기	대	덴탈1000	1	사용	
	핸드피스오일링기계	대	nsk3plus	1	사용	
	컴프레서	set	맥심에어	1	사용	
	광증합기	set	kerr	1	사용	
	이동용모바일	개	3단	1	사용	
	구강카메라	대	신홍	2	미사용	
	고압증기멸균기	대	젤로	1	사용	
	자외선 소독기	대	uv-sterilizer	1	사용	
	유니트체어	대	토러스	2	사용	
	장식장	개	슬라이드2문	2	사용	구강보건 주간행사 및 매체홍보
	구강보건 홍보 패널	개	59.4×84.1cm	8	사용	
	구강보건 홍보 배너	개		2	사용	

### III '15년 추진경과 및 평가

#### □ 주요성과

##### ○ 2015년 사업실적

(단위: 명/천원)

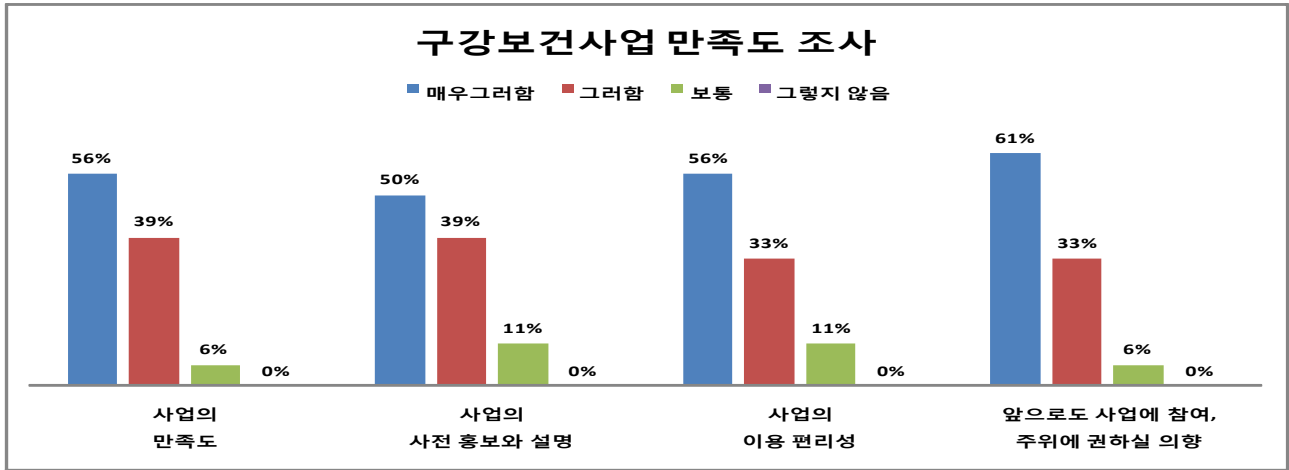
사업명	대상	목표	실적	달성률	예산액	집행액	집행률	
노인의치 보철사업	만 65세 이상 저소득층 어르신	120	78	65%	140,772	140,772	100%	
	사후관리 (틀니 후 5년 이내)	32	41	128%				
저소득아동 치과주치의 사업	만18세 미만 아동복지시설 아동 및 기초생활수급아동	620	854	137%	31,800	31,687	99.6%	
어린이 건강한치아만들기	불소도포	6~7세	1,700	4,309	2,650	2,570	96.9%	
		8~16세						
건강한 치아만들기	구강검진	관내 주민	4,300	5,604	130%	14,600	14,089	96.5%
	치아 홈메우기	6~7세, 6~9세(3자녀)	200	124	62%			
구강보건 홍보	행사	1	0	0%				
	홍보	4	8	200%				
	리플렛 배부	1,500	4,341	289%				

##### ○ 2015년 사업분석결과

사업	성공요인	부진요인	개선사항
노인의치 보철사업	-	2015년 노인의치예산이 전년대비 50% 감액되어 지원 예산 부족	2016년 6월30일 의치지원사업 종료 안내 및 보험급여확대 안내
저소득아동 치과주치의 사업	치과주치의 사업에 대한 이해도가 높아짐 구비확보를 통한 치과치료 지원예산 증가	치과치료 지원대상아동의 치과 미방문으로 인한 치료 지연 및 취소발생	미 치료자 발생 최소화를 위한 자원 봉사자 활용 및 보호자에 대한 안내 문자 발송
어린이 건강한 치아만들기	구강건강관심이 높아짐에 따라 어린이 충치예방에도 관심 높아져 사업 수요자 증가	-	사업 수요자 및 보육기관 방문 수행 요청 증가에 따른 사업 예산 증액 및 차량 지원
건강한 치아만들기	건강검진 시 구강검진 이용자가 늘어남 영구치 예방에 대한 관심이 높음	치아홈메우기(실란트)의 보험 급여로 대상자 축소 및 개인치과이용	구강검진 이용자에 대한 구강보건 홍보 자료 배부 치아홈메우기 소식지 홍보
구강보건 홍보	타 업무 부서와 협조하여 구강보건 사업 홍보	메르스로 인한 구강보건주간행사 취소	다양한 매체를 활용한 홍보 활성화.
총평	노인의치사업 보험 확대에 따른 지원 축소 및 종료에 대한 안내가 필요하며, 구강보건 홍보에 대한 다양한 방법 및 업무 연계 강구. 아동 치과주치의 사업 보호자에 대한 안내 및 홍보 확대		



## ○ 2015년 구강보건사업 만족도조사 분석결과



- 2015년 구강보건사업 만족도 교사 및 보호자를 대상으로 조사 결과 사업이용의 편리성 및 계속 참여 의향의 만족도가 높게 나타나며, 사업홍보에 대한 만족도가 다른 문항에 비해 낮게 조사되어 구강보건 홍보에 대한 강화가 필요한 것으로 보임.

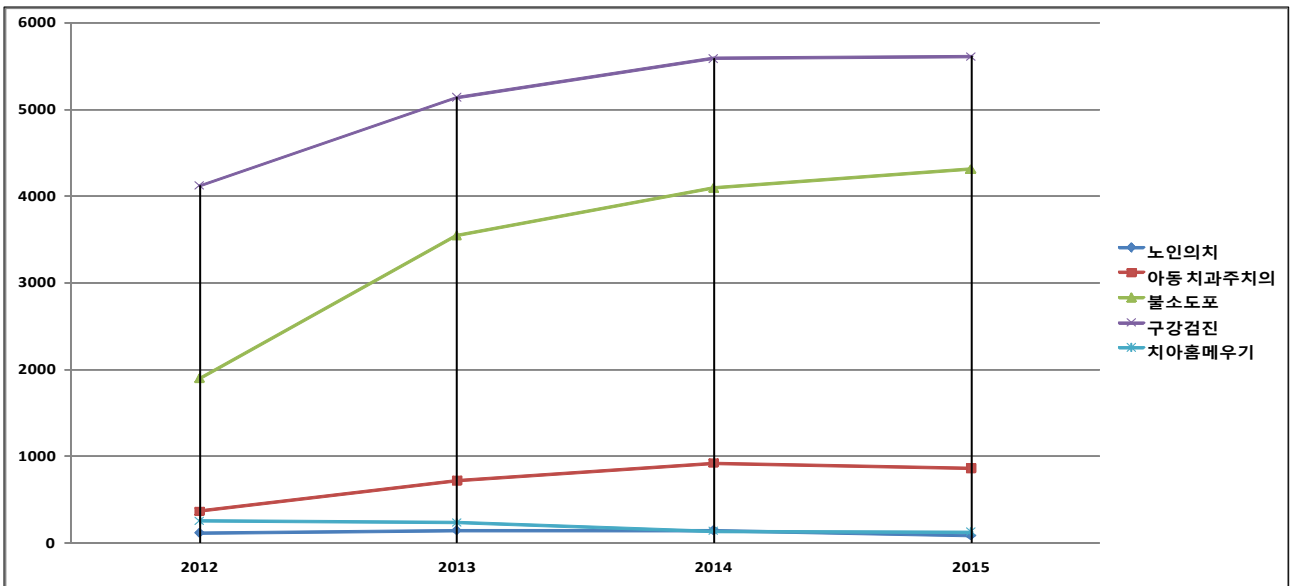
## ○ 2015년 대상자 유형별 구강보건사업 분석결과

영역	구분	사업구분	유무	사업주체	대상자 유형	대상자 수		
						목표집단 전체인원	실제사업 수혜인원	관리율
구강 질환 관리	국가	노인의치보철	( 유 )	구강보건실	관내 만65세이상 수급자 어르신	2,462명	78명	3.1%
		의치사후관리	( 유 )	구강보건실	2010~2014년 틀니 시술 받은 대상자	624명	41명	6.57%
	시도	저소득층아동 치과주치의사업	( 유 )	구강보건실	지역아동센터 등록아동	852명	854명	100.2%
	자체	구강질환관리	( 유 )	구강보건실	관내 주민	459,275명	409명	0.08%
구강 건강 증진	자체	미취학아동 불소도포	( 유 )	구강보건실	만6세이하아동	25,477명	2,963명	11.6%
		불소도포	( 유 )	구강보건실	만7세~12세이하 아동	23,407명	1,157명	1.77%
		치아홈메우기	( 유 )	구강보건실	6~7세 아동	7,538명	124명	4.94%
		구강검진	( 유 )	구강보건실	관내주민	459,275명	5,604명	1.22%
		구강보건교육	( 유 )	구강보건실	관내주민	459,275명	4,498명	0.97%

## ○ 2015년 결과목표 결과

결과 목표	사업 결과	조사자료
12세 영구치우식유병자율을 37.31에서 36%로 낮춘다.	<ul style="list-style-type: none"> <li>- 15년 12세 영구치 우식유병율이 39.58%로 전년 대비 2.27%p 높아짐.</li> <li>- 204년 결과목표 43%에서 2015년 결과 목표를 낮게 정함.</li> <li>- 2016년 결과목표 조정 필요</li> </ul>	12세 영구치우식유병자율 (*PHIS 2015년구강검진실태조사 만12세 아동 통계자료)
점심식사 후 잇솔질 실천율 63.4%에서 64.2%로 올린다.	<ul style="list-style-type: none"> <li>- 점심식사 후 잇솔질 실천율이 49.2%로 전년 대비 14.2% 낮아짐.</li> <li>- 지역사회 건강통계 조사지표가 점심식사 후 잇솔질 실천율 조사에서 하루 동안 잇솔질 실천 조사로 변경되어 결과값이 낮아짐.</li> <li>- 2016년 결과목표 조정 필요</li> </ul>	점심 식사 후 잇솔질 실천율 (* 2014년 성북구지역사회건강통계)

## ○ 구강보건사업 년도별 현황



- 노인의치 및 치아홈메우기 실적은 2012년 이후 감소 하고 있으며, 구강검진 및 불소도포, 아동 치과주치의사업은 증가하고 있음.
- 노인의치사업 2016년 6월 30일 사업 종료 및 의치 건강보험 적용으로 인한 감소로 예상됨.
- 치아홈메우기 건강보험 적용으로 2012년 이후 감소 추세.

## IV 세부 추진계획

### 추진방향

예방중심의 평생치아건강관리체계 강화로  
 국민의 구강건강 수명 연장 및 구강건강 관련 삶의 질 향상 도모

### ○ 사업목표

구분	영역	사업구분	세부사업명		목표내용	
산출 목표	구강질환관리	시도	저소득아동 치과주치의사업	구강검진,PHP검사, 치과주치의연계 등	620명	
		자체	건강한치아만들기	구강질환관리	260건	
		국가	노인의치보철사업	의치보철 의뢰	60명	
	사후관리 의뢰			30명		
	구강건강증진	자체	어린이 건강한치아만들기	불소도포	1,800명	
				건강한치아만들기	구강보건교육	2,000명
					구강검진	4,400명
	구강보건홍보	자체	구강보건주간행사	치아홈메우기	120건	
				구강보건주간행사	1회	
				구강보건홍보	4회	
결과 목표	12세 영구치우식유병자율 (*PHIS 구강검진실태조사 만12세 아동 통계자료)		12세 영구치우식유병자율을 39.58%에서 39%로 낮춘다.			
	구강검진 수진율 (* 2014년 성북구지역사회건강통계)		구강검진 수진율을 35.4%에서 35.9%로 올린다.			

### ○ 자원투입계획

자원구분	기술내용	비고
인력	<ul style="list-style-type: none"> <li>치과위생사 2인 체제를 유지하여 업무를 분담화하여 사업을 진행한다.</li> <li>관련 대학 실습생을 유치하여 업무에 활용한다.</li> </ul>	<ul style="list-style-type: none"> <li>- 계속</li> <li>- 계속</li> </ul>
조직	<ul style="list-style-type: none"> <li>노인의치보철사업에 참여하는 민간 치과의료 인력과의 협력 관계를 유지한다.</li> <li>치과의사회를 간담회와 업무 협약 등을 통한 지역사회기반을 구축한다.</li> <li>구강보건교육 분담인력(보건교사,보육교사,담임교사등)과의 협력 관계를 유지한다.</li> <li>외부 협력기관단체(교육청,치위생과,치과대학,보육정보센터등) 협력 관계를 유지한다.</li> </ul>	<ul style="list-style-type: none"> <li>- 계속</li> <li>- 계속</li> <li>- 계속</li> <li>- 계속</li> </ul>
예산	<ul style="list-style-type: none"> <li>저소득층 아동 치과주치의사업 참여 지역아동센터에 대한 지원 확대</li> </ul>	<ul style="list-style-type: none"> <li>- 계속</li> </ul>

교육	•치과의사와 치과위생사가 연1회 이상의 교육을 이수하도록 한다.	- 계속
시설	•기존에 활용되던 시설(보건소 구강보건실 1개소)을 최대한 활용하여 유지한다.	- 계속
장비	•2015년 교체한 신규 장비를 최대한 활용한다.	- 계속

## ○ 예산투입계획

비목 번호	비 목 명		2015 예산		2016예산	
			예산액(천원)	비율(%)	예산액(천원)	비율(%)
1	노인의치보철사업	의료및구료비	140,772	74.2	124,439	76.02
2	저소득아동 치과주치의사업	일반운영비	1,450	0.76	1,400	0.86
		일반보상금	50	0.03	100	0.06
		의료및구료비	30,300	7.7	24,300	14.85
3	건강한 치아만들기	인건비	-	0	-	0
		의료및구료비	5,000	2.6	5,000	3.05
		일반운영비	2,400	1.26	2,400	1.47
		시책업무추진비	900	0.47	900	0.55
		자산취득비	6,300	3.32	-	0
4	어린이 건강한 치아만들기	의료및구료비	2,650	1.4	5,150	3.15
사업비 총액			189,822천원		163,689천원	

## ○ 사업주체

구분	성명	소속 및 직위	주요 역할	연락처
과장	이응철	건강관리과과장	건강관리과 업무 총괄	2241-3172
팀장	이춘옥	모자보건팀장	보건지도 및 구강보건사업 총괄	2241-6001
팀원	고애경	치과의사	구강검진 및 진료 실무	2241-6008
	홍성미	모자보건팀	구강보건사업 전반 계획 수립 및 수행 진료 실무전반	2241-6009
	송지현	모자보건팀	구강보건사업 수행 및 진료	2241-6010

## ○ 사업인력 및 업무분장

업무내용	담당자
○ 구강보건사업(구강 진료 및 상담)	고애경
○ 구강보건 사업 전반, 계획 및 보고 ○ 치과주치의 사업 ○ 노인의치 보철사업/ 기간제 관리 ○ 어린이 불소도포사업 및 구강보건실 총괄 ○ 구강보건실 약품 기자재, 소모품 관리	홍성미
○ 치과주치의 사업 ○ 노인의치 보철사업 ○ 어린이 불소도포사업 및 구강보건실 업무, 소모품 등 관리	송지현

## ○ 관련기관 및 단체

기관 및 단체명	협력내용	담당자
성북구 치과의사회	노인의치사업 협조	치과의사협회장
	저소득층 아동 치과주치의사업 협조	
성북구 주민센터	노인의치 시술대상자 연계	각 주민센터 사회복자사
성북구청 사회복지과	노인의치사업 안내 및 시술대상자 등록	노인복지 담당
성북구보건소	노인의치사업 안내 및 시술대상자 연계	가족보건팀 (방문건강관리)
	영양플러스 및 금연·금주 연계 구강보건교육	건강증진팀
	노인구강보건교육 연계	보건교육팀
성북구 지역아동센터	저소득층 아동 치과주치의 사업 홍보 및 참여	지역아동센터협회장
성북구 보육정보센터	미취학아동 충치예방 사업홍보	영유아 보육시설 담당
성북구교육청	초등학교 구강보건교육사업 홍보	교육지원 담당
관내 초·중·고등학교	학교 구강보건교육사업 안내 및 홍보	보건교사

## ○ 관련회의 개최 및 협력체계 구축

구 분	횟 수	비고
보건소 구강보건인력의 연간 전체회의 빈도	2	○ 구강보건사업 관련 회의
연간 전문가 자문횟수	2	○ 노인의치보철사업 관련 자문 (치과의사회) ○ 저소득층 아동 치과주치의사업 관련 자문(강종오 교수)
구강보건사업관련 이해관계자 협의 횟수	4	○ 구강보건사업 간담회 - 저소득층 아동치과주치의사업 의료지원 협의체 회의 (연1회 이상) - 저소득층 아동 치과주치의 사업 관련 이해 관계자 간담회 (지역아동센터) - 노인의치보철사업 및 치과주치의사업 간담회 (치과의사회) - 노인의치보철사업 관련 간담회 (방문보건사업팀) ○ 통합 건강증진 사업 관련 회의

## □ 사업개요

### ○ 구강보건사업의 의의

- 구강건강을 악화시키는 가장 대표적인 질환인 치아우식증과 치주병을 효과적으로 예방하고 지속적인 관리로 지역주민의 구강건강수준을 향상·유지시킴으로써, 평생동안 건강한 치아를 유지하고 행복한 생활을 영위할 수 있는 기반을 조성하고자 함.

- ▷ 구강관련 질환 조기 발견 및 초기 치료
- ▷ 구강의료 취약계층에 대한 포괄구강건강관리
- ▷ 올바른 구강건강생활 실천을 위한 구강보건교육
- ▷ 국민의 적극적 참여를 위한 구강보건사업 안내 및 홍보 강화

## □ 사업추진체계

### ○ 사업인력

#### - 내부인력

부서 / 소속	성명	직위/직급	담당업무
성북구 보건소	황원숙	소장/의무4급	보건소 업무 총괄
건강관리과	이응철	과장/보건5급	건강관리과 업무 총괄
	이춘옥	팀장/간호6급	모자보건 업무 총괄
	고애경	담당/임기제가급	구강검진 및 진료 실무
	홍성미	담당/의기7급	구강보건사업 계획 및 수행
	송지현	담당/시간선택제임 기제마급	구강보건 사업 수행 및 진료업무
건강정책과	김영복	담당/보건6급	건강증진사업 총괄
	김태준	담당/전산8급	보건소 홈페이지 관리
의약과	정란	담당/간호6급	보건교육업무 총괄
	염영란	담당/간호7급	실버건강대학

#### - 외부인력 및 소속기관

기관 및 단체명	협력내용	담당자
성북구 치과의사회	노인의치보철사업 및 아동 치과주치의사업 협조	치과의사협회장
성북구 주민센터	노인의치보철 시술 대상자 연계 협조	각 주민센터 사회복지사
성북구청 생활보장과	노인의치보철 시술대상자 연계 및 등록	노인복지담당
성북구 지역아동센터	저소득층 아동 치과주치의 사업 홍보 및 참여	지역아동센터협회장
성북구 보육정보센터	미취학아동 충치예방 사업홍보	영유아 보육시설 담당
성북교육청	학교 구강보건교육사업 홍보	교육지원 담당

## □ 세부사업계획

### ○ 건강한 치아 만들기 사업

1) 구강검진 사업	
목적	<ul style="list-style-type: none"> <li>구강질환을 예방하기 위한 조기 검진을 실시하여 건강한 치아유지.</li> </ul>
근거 법령	<ul style="list-style-type: none"> <li>&lt;구강보건법&gt; 제 12조</li> <li>&lt;국민건강증진법&gt; 제 18조</li> </ul>
목표	<ul style="list-style-type: none"> <li>목 표 : 4,400명</li> </ul>
사업 대상	<ul style="list-style-type: none"> <li>전 연령층</li> </ul>
사업 추진 방법	<ul style="list-style-type: none"> <li>미취학아동 구강검진               <ul style="list-style-type: none"> <li>대 상 : 관내 보육시설(유치원, 어린이집) 영유아</li> <li>기 간 : 3월~11월</li> <li>방 법 : 구강검진, 불소도포, 구강교육과 병행 실시</li> <li>추후관리 : 구강 검진 후 구강검진결과 안내문을 보육시설에 통보</li> </ul> </li> <li>영유아 구강검진               <ul style="list-style-type: none"> <li>대 상 : 관내 1~7세 영유아</li> <li>기 간 : 매주 화, 수요일 오전</li> <li>방 법 : 보건소 방문 영유아를 대상으로 구강보건교육 병행 실시</li> </ul> </li> <li>임신부 구강검진               <ul style="list-style-type: none"> <li>대 상 : 관내 임신부</li> <li>기 간 : 매주 목, 금요일 오후</li> <li>방 법 : 보건소 방문 임신부들을 대상으로 구강보건교육 병행 실시</li> </ul> </li> <li>노인 구강검진               <ul style="list-style-type: none"> <li>대 상 : 관내 만 65세 이상 어르신</li> <li>기 간 : 연중</li> <li>방 법 : 노인의치보철사업과 관련하여 관내 기초생활수급자 어르신들을 대상으로 검진 실시 / 그 외의 경우, 일반 검진 실시.</li> </ul> </li> <li>건강보험공단 구강검진               <ul style="list-style-type: none"> <li>대 상 : 건강보험공단 건강검진 대상자</li> </ul> </li> </ul>



	<ul style="list-style-type: none"> <li>- 기 간 : 1월~12월</li> <li>- 방 법 : 보건소 건강검진센터와 연계하여 구강검진 실시</li> </ul> <ul style="list-style-type: none"> <li>▪ 저소득아동 치과주치의사업 구강검진 <ul style="list-style-type: none"> <li>- 대 상 : 관내 지역아동센터 등록 학생</li> <li>- 기 간 : 3~10월</li> <li>- 방 법 : 사업 희망 지역아동센터를 선정하여 불소도포 및 구강보건교육과 함께 실시</li> </ul> </li> <li>▪ 비취학아동 구강검진 <ul style="list-style-type: none"> <li>- 대 상 : 관내 사회복지시설에 등록되어 있는 저소득 학생</li> <li>- 기 간 : 8~9월</li> <li>- 방 법 : 보건소 의약과 건강검진팀과 연계 하에 구강검진 실시</li> </ul> </li> </ul>
--	---

## 2) 구강보건교육 사업

목적	<ul style="list-style-type: none"> <li>▪ 올바른 구강관리 지식 습득 및 능력배양을 통해 자가 구강관리 실천에 기여</li> </ul>
근거 법령	<ul style="list-style-type: none"> <li>▪ &lt;구강보건법&gt; 제 12조</li> <li>▪ &lt;국민건강증진법&gt; 제 18조</li> </ul>
목표	<ul style="list-style-type: none"> <li>▪ 목 표 : 2,000명 / 500회</li> </ul>
사업 대상	<ul style="list-style-type: none"> <li>▪ 생애전환기별 전 계층</li> </ul>
사업 추진 방법	<ul style="list-style-type: none"> <li>▪ 교육방법 <ul style="list-style-type: none"> <li>- 시범 교육 : 올바른 칫솔질 교육을 위해 시범교육 및 직접 교육 실시</li> <li>- 시청각교육 : 교육대상자 연령에 적합한 교육을 위해 자석교구매체, 프리젠테이션 등을 통한 시청각 교육 실시</li> <li>- 리플렛 등 홍보물배부 : 구강보건 리플렛 및 책자를 배부하여 간접교육확대</li> </ul> </li> <li>▪ 교육내용 : 올바른 칫솔질 방법, 교육대상자 연령에 적합한 건강한 치아 관리법 <ul style="list-style-type: none"> <li>○ 미취학아동 구강보건교육 <ul style="list-style-type: none"> <li>· 대 상 : 관내 보육시설(유치원, 어린이집) 영유아</li> <li>· 기 간 : 3월~11월</li> <li>· 방 법 : 출장 및 내소하여 구강검진 및 불소도포</li> <li>· 장 소 : 해당 보육시설 또는 보건소 3층 구강보건실</li> </ul> </li> </ul> </li> </ul>

- 영유아 개별 구강보건교육
  - 대 상 : 관내 1세~7세 영유아
  - 기 간 : 매주 화, 수요일 오전
  - 방 법 : 보건소 방문 영유아 대상 맞춤형 1:1 구강교육 실시
  - 장 소 : 보건소 3층 구강보건실
  
- 임산부 구강보건교육
  - 대 상 : 관내 임산부
    - 개별교육
      - 일 시 : 매주 목, 금요일 오후
      - 방 법 : 보건소 방문 임산부 대상 맞춤형 1:1 구강교육 실시
      - 장 소 : 보건소 3층 구강보건실
    - 단체교육
      - 모자보건팀 「척척 박사 예비맘 교실」 4월, 9월 매주 금요일 2시~4시 -연계 교육
      - 건강증진팀 「영양플러스 임산부교실」 2월부터 분기별 - 연계교육
  
- 학생 구강보건교육
  - 대 상 : 관내 초, 중, 고등학생
  - 일 시 : 3월~6월, 9월~12월
  - 방 법 : 교육희망학교를 선정하여 출장하여 방송교육 및 구강보건 배너 전시
  
- 저소득층치과주치의사업 구강보건교육
  - 대 상 : 지역아동센터 등록 학생
  - 일 시 : 2월~9월
  - 방 법 : 사업 희망 지역아동센터를 선정하여 내소 후 단체교육
  
- 노인구강보건교육
  - 대 상 : 관내 경로당, 복지관 어르신 및 틀니 시술완료자
  - 일 시 : 연중
  - 방 법 : 의약과 보건교육팀과 연계하여 단체 교육 실시 또는 개별 틀니관리법 등 교육
  
- 홍보물 제작 배부 : 각 생애전환기별 안내 책자 배부
  - 치아건강 365, 임산기 구강건강, 불소도포, 회전법치솔질, 틀니관리, 우리 아이들의 입안
  
- 구강보건의 날 행사 : 6월 9일 치아의 날 전 후로 실시
  - 구강보건의 날 홍보 및 구강보건안내 리플렛 배부 등

### 3) 치아홈메우기 사업

목적	<ul style="list-style-type: none"> <li>치아우식증이 많이 발생하는 연령층 아동의 구치(어금니) 교합면 홈을 메워주는 예방처치를 실시하여, 취약계층 아동의 구강건강증진을 도모하고 지역사회의 건강 형평성 확보에 기여</li> </ul>
목표	<ul style="list-style-type: none"> <li>목 표 : 120건</li> </ul>
사업 대상	<ul style="list-style-type: none"> <li>- 성북구 관내 6~7세 아동 (세자녀 가정일 경우, 6~9세 아동)</li> <li>조건</li> <li>- 잇몸이 덮지 않고 있으며, 충치가 없는 영구치 제1대구치 (6번째 어금니)</li> </ul>
사업 추진 방법	<ul style="list-style-type: none"> <li>구강 검진 시, 대상 치아가 있으면 치아홈메우기 사업에 대해 안내.</li> <li>실란트가 가능한 치아가 있으나 연령이 맞지 않는 경우, 치아홈메우기 보험 안내.</li> <li>홍보물 제작 배부 : 치아홈메우기 안내문 1종</li> </ul>

### 4) 구강질환관리 사업

목적	<ul style="list-style-type: none"> <li>주민들에게 구내염 등 구강질환 발생 시 투약을 처방하고, 구강질환에 쉽게 이환될 수 있는 학생들에게 진정 처치 및 레진, 아말감 충치치료를 실시하여, 의료비 부담 해소 및 구강 건강증진을 위함</li> </ul>
목표	<ul style="list-style-type: none"> <li>목 표 : 260건</li> </ul>
사업 대상	<ul style="list-style-type: none"> <li>영유아 및 초등학생 : 유치발치</li> <li>저소득(의료급여) 초등학생 : 레진치료(마취를 동반하지 않는 경미한 충치여야 하며, 영구치에 한함)</li> <li>* 상기 시술 시, 신경과 근접한 경우 ZOE로 진정처치 가능.</li> <li>일반인 : 구강질환 발생 시, 약 처방 및 드레싱</li> <li>* 레진을 제외한 모든 진료 시, 진료비 : 1,100원</li> <li>(만 65세 이상 어르신, 기초생활수급자, 차상위 건강보험 전환자, 장애인, 국가유공자 : 무료)</li> </ul>
사업 추진 방법	<ul style="list-style-type: none"> <li>저소득(의료급여) 초등학생 : 레진치료 (마취를 동반하지 않는 경미한 충치여야 하며, 영구치에 한함)</li> <li>일반인 : 구강질환 발생 시, 약 처방 및 드레싱.</li> </ul>

## ○ 노인의치보철사업

1) 노인의치보철사업	
목적	<ul style="list-style-type: none"> <li>차이의 결손으로 음식물 섭취가 자유롭지 못한 저소득층 노인들을 대상으로 의치(틀니)를 보급하여 구강기능 회복에 기여하고 건강생활을 영위토록 함.</li> </ul>
근거 법령	<ul style="list-style-type: none"> <li>&lt;구강보건법&gt; 제 3조, 제 6조, 제 7조</li> </ul>
목표	<ul style="list-style-type: none"> <li>목 표 : 의치보철시술의뢰 60명 / 사후관리의뢰 30명</li> </ul>
사업 대상	<ul style="list-style-type: none"> <li>만 65세 이상 국민기초생활수급자 및 차상위 건강보험 전환자</li> <li>* 보건복지사업 연령산정 기준 표준화로 ‘출생월 기준’으로 만 나이 선정</li> <li>5년 이내 보건소에서 의치지원 받아 시술한 자.</li> </ul>
사업 추진 방법	<ul style="list-style-type: none"> <li>노인의치보철사업 대상자를 치과의원에 연계하여 시술 후, 시술비 지급.</li> <li>시술비               <ul style="list-style-type: none"> <li>- 완전의치(틀니) 1,071,680원 (레진상)/ 1,242,660원(금속상)</li> <li>- 부분의치(틀니) 프레임 1,303,810원</li> <li>* 만 70세 이상 건강보험 및 의료급여 적용자는 20~30% 본인부담금 지급</li> <li>자대치 보철 1개당 195,000원 * 1약당 최대 3개 지급</li> </ul> </li> <li>- 사후관리 시술비 1인당 연20만원 범위 내</li> <li>* 만 70세 이상 건강보험 및 의료급여 적용자는 20~30% 본인부담금 지급</li> <li>성북구 치과의사회 협조공문 발송</li> <li>보건소 방문보건팀 및 주민자치센터 사회복지사 연계하여 대상자 선정</li> <li>보건소 구강보건실에서 1차 검진 후 시술대상자 선별하여, 연계치과의원에 시술의뢰</li> <li>의치제작 후 1년 동안은 시술 치과에서 무료 사후관리</li> <li>보건소에서는 2016년 6월 30일까지 사후관리비 지원 이후 사후관리비는 본인부담</li> <li><b>*보건소 의치사업 2016년 6월30일 종료</b></li> <li>홍보물 제작 배부 : 리플렛 2종(의치관리,노인구강관리)</li> </ul>

## ○ 저소득층 아동 치과주치의사업

1) 저소득층 아동 치과주치의 사업	
목적	<ul style="list-style-type: none"> <li>▪ 아동청소년의 구강건강관리 향상</li> <li>▪ 취약계층 아동의 구강건강 불평등 해소</li> </ul>
근거 법령	<ul style="list-style-type: none"> <li>▪ &lt;구강보건법&gt; 제 7조, 학교보건법 제 7조, 건강증진법 제 18조</li> </ul>
목표	<ul style="list-style-type: none"> <li>▪ 목 표 : 620명</li> </ul>
사업 대상	<p>가. 구강검진 및 예방진료 대상</p> <ul style="list-style-type: none"> <li>▪ 만 18세 미만의 아동복지시설 이용자 또는 기초생활보장수급권자 중 보호자 동의를 있는 아동</li> <li>▪ 그 외 구강건강관리서비스가 필요하다고 성북구 의료지원협의체에서 협의 한 아동</li> </ul> <p>나. 구강질환 치료대상</p> <ul style="list-style-type: none"> <li>▪ 보건소에서 구강건강증진 및 예방진료 서비스를 제공받은 아동 중에서 구강진료의사가 치과치료가 필요하다고 선별한 아동</li> <li>▪ 지역협의체의 심의를 통하여 치료범위, 지원방법, 지원액 등을 심의의결하여 아동치과주치의 사업참여 치과의원에 의뢰함.</li> </ul>
사업 추진 방법	<ul style="list-style-type: none"> <li>▪ 사업 서비스 내용 <ul style="list-style-type: none"> <li>- 구강검진 : 문진, 치면세균막 검사, 방사선 사진 촬영</li> <li>- 구강건강증진(개별 구강보건교육) : 구강위생관리, 바른 식습관, 불소이용, 금연절주, 칫솔질치실질</li> <li>- 예방진료 : 전문가 구강위생관리, 불소도포, 치아홈메우기, 치석제거</li> <li>- 구강질환 치료 : 충전, 신경치료, 발치, 기타</li> </ul> </li> <li>▪ 사업 주체별 역할 <ul style="list-style-type: none"> <li>- 보건소 : 지역협의체 운영, 저소득층 아동 치과주치의 진료, 사업관련 자료 배부, 등록아동 관리 및 제출, 관내 치과의원이 청구한 구강질환치료비 지급</li> <li>- 지역아동센터 등 : 사업안내서 및 동의서 가정에 배포안내인쇄, 치과의원 치료아동이 치료받을 수 있도록 안내, 성과평가 조사지 작성</li> <li>- 치과의원 : 보건소에서 치료 의뢰한 아동에 대한 구강질환 치료 및 비용 청구</li> </ul> </li> <li>▪ 지원액 기준 : 구강질환 치료 1인 최대 지원액은 400천원 이내 지급. <ul style="list-style-type: none"> <li>* 400천원 이상 치료비 발생 시, 지역협의체의 심의를 거쳐 지원액과 지원범위 등을 결정</li> </ul> </li> <li>▪ 보건소 구강보건실에서 1차 검진 후 시술대상자 선별하여, 연계치과의원에 시술의뢰</li> </ul>

## ○ 어린이 건강한 치아 만들기 사업

1) 불소도포 사업	
목적	<ul style="list-style-type: none"> <li>치아우식증에 취약한 아동에게 불소도포를 시행함으로써 치아우식증 예방 효과를 극대화하고자 함.</li> </ul>
근거 법령	<ul style="list-style-type: none"> <li>&lt;구강보건법&gt; 제 12조</li> <li>&lt;국민건강증진법&gt; 제 18조</li> </ul>
목표	<ul style="list-style-type: none"> <li>목 표 : 1,800명</li> </ul>
사업 대상	<ul style="list-style-type: none"> <li>6세~16세 아동</li> <li>우선대상자 고려 실시</li> <li>- 저소득층 아동 / 충치발생가능성이 높은 아동 / 충치가 다수 발생된 아동 / 아직 광화가 불완전한 영구치가 새로 맹출한 아동 / 치열이 변하는 시기인 3,7,10,13세 아동</li> </ul>
사업 추진 방법	<ul style="list-style-type: none"> <li>3개월 간격으로 불소바니쉬(개인) 또는 불소겔(단체) 도포 실시.</li> <li>단체 불소도포 사업 실시 시, 사업대상자에게 안내문 발송</li> <li>- 사전에 신청을 받아 시행.</li> <li>- 차트 또는 기록지에 시술일자, 성명, 연령 등을 정확히 기록 관리.</li> <li>홍보물 제작 배부 : 불소도포 안내문 2종</li> </ul>

## □ 예산집행 계획

구분	사업명	예산액 (천원)	예산집행액 (천원)	비고
구강 질환 관리	노인의치보철	124,439	124,439	의치 시술비 및 사후관리비 지원 교육비 및 의치관리용품 구매
	저소득층아동 치과주치의사업	25,800	25,800	리플렛, 차트, 홍보 용품 제작 사업설명회, 지역협의체 회의, 간담회 치과주치의 치료비 최대한 지원
구강 건강 증진	건강한 치아만들기	8,300	8,300	리플렛, 차트, 홍보 용품 제작 정수기/체어/장비 등 제품 교환, 수리 구강보건사업 관련 업무추진 운영비 재료 구입
	어린이건강한치아 만들기	5,150	5,150	불소도포 재료비 및 차량 임차료
총액		163,689	163,689	



## VII 행정사항

### ☐ 노인의치사업

- 노인의치사업 세부 추진계획 수립
- 사업 실적 보고 (다음달 15일까지 서울시 보고)
  - 월보고 : 의치(틀니) 제작 실적
  - 분기보고 : 사업 대상자 분기별 교육 실적
  - 반기보고 : 노인의치(틀니) 사후관리 실적
- 시술비 지급
  - 매월 25일까지 청구한 치과시술의원에게 다음달 초에 지급

### ☐ 저소득층 아동 치과주치의사업

- 저소득층 아동 치과주치의사업 세부 추진계획 수립
- 사업 실적 보고
  - 월보고 : 학생 및 저소득층 아동 치과주치의사업 실적
  - 분기보고 : 저소득층 아동 치과주치의 사업결과보고서  
( )분기 보조금 집행내역서
  - 반기보고 : 저소득층 아동 치과주치의 종합실적 통계표  
저소득층 아동 문진 통계표
- 시술비 지급
  - 매월 25일까지 청구한 치과시술의원에게 다음달 초에 지급

### ☐ 건강한 치아만들기사업

- 사업 실적 보고
  - 반기보고(다음달 10일까지 서울시보고)
    - 구강보건교육 및 홍보 사업 보고
    - 어린이 불소도포 보고
    - 보건소 구강보건실 사업 실적 보고.     끝.