

문서번호	복지정책과-104391
결재일자	2015. 11. 11.
공개여부	대시민공개
방침번호	구청장 방침 제10177호

주무관	복지자원팀장	복지정책과장	복지환경국장	부구청장	구청장
임근영	정우철	강성구	고재식	代정찬모	11/11 김기동
협 조	총무과장 디지털정보과장 사회복지과장 가정복지과장 건강관리과장	최근수 代박석규 代지영순 신용하 강영자	정책홍보담당관	이재선	

2016. 희망온돌 따뜻한 겨울나기 사업 추진계획



복 지 환 경 국
(복 지 정 책 과)

2016. 희망온돌 따뜻한 겨울나기 사업 추진계획

동절기 맞이 저소득계층 따뜻한 겨울나기 지원을 위한 자원확보 및 지역 주민들의 적극적인 참여를 통한 지역 사회문제 해결 등을 우리구와 서울사회복지공동모금회 공동 협력사업으로 추진하고자 함.

I 추진 개요

▶ 추진기간 : 2015.11.16. ~ 2016.2.15.(3개월간)

▶ 지원대상

- 국민기초생활보장 수급자 : 12,156가구 18,136명
- 기타 저소득 틈새계층 : 26,660명

합 계	기초연금	우선돌봄 차 상 위	긴급복지	저소득 장애인	한부모 가 족	결식아동 (아동급식)
26,660명	18,830	1,042	838	694	3,609	1,647

※ '15. 10. 31. 기준

▶ 대상사업

- 국민기초생활보장 수급자 등 저소득 구민 지원
 - 국민기초생활수급자, 특례수급자, 차상위계층, 기타 저소득가구(최저생계비 200%이내)
- 광진구 긴급구호 지원
 - 긴급지원이 필요한 가구에 대한 의료비, 생계비 등 지원(최저생계비 200%이내)
- 자산형성을 통해 자립을 지원하는 희망플러스, 꿈나래 통장사업
- 재해가구에 대한 응급구호 등
- 사회복지시설 및 단체 지원 등

모금목표 및 전년도 실적

2015. 모금 실적 (2014.11.18. ~ 2015.2.17.)	2016. 모금 목표액 (2015.11.16. ~ 2015.2.15.)	비 고
<ul style="list-style-type: none"> ○ 목표액 : 1,023,590천원 ○ 모금실적 : 1,210,041천원 <ul style="list-style-type: none"> ▪ 성금 : 495,937천원 ▪ 성품 : 714,104천원 	<ul style="list-style-type: none"> ○ 목표액 : 1,074,770천원 <ul style="list-style-type: none"> ▪ 성금 : 476,624천원 ▪ 성품 : 598,146천원 	전년도 모금목표의 5%상향

※ 부서별 추진목표 : [별첨1]

II

추진방향

- ▶ 구 및 사회복지공동모금회, 지역주민, 단체가 공동 협력으로 참여·추진
 - 민간단체인 사회복지공동모금회에서 모금 및 배분사업 총괄
 - 우리구는 지원대상 발굴, 사업홍보 등 간접적인 방식으로 지원
- ▶ 기부금품모집 규제법 규정 엄격 준수
 - 지방자치단체 공무원이 성금·품을 직접 모금, 접수, 집행하는 행위 금지
- ▶洞 자체 월동기 이웃돕기 시책사업으로 연계추진
- ▶ 기부자가 자율적으로 동참하도록 유도 및 홍보 추진

III

추진방법

- ▶ 성금품 접수는 사회복지공동모금회법 규정에 따라 사회복지공동모금회 서울시지회로 접수창구 일원화하여 접수·배분

서울 모금회

- 모금사업 총괄 및 배분관리
- 캠페인 홍보 및 모금관련 이벤트 기획
- 성금·품 전달체계 구축

구(동)

- 직능단체, 기업체, 지역주민 등의 이웃돕기 참여 유도
- 지원대상자(저소득가정) 발굴
- 캠페인홍보(지역신문, 아차산메아리, 현수막게시 등)
- 성금·품 접수창구 개설

▶ 우리구와 사회복지공동모금회의 상호 협조 하에 모금하고 모금된 성금·품은 우리구의 어려운 이웃에게 지원될 수 있도록 조치하되, 성금의 경우는 일반기탁으로 처리하고, 성품은 보관의 문제로 지정기탁으로 처리

※ 모금액의 일부(약 20%)는 '희망플러스꿈나래 통장사업'과 '희망온돌사업' 서울시 기금으로 사용

▶ 성품의 경우 배분 완료 후 배분증빙이 첨부되어야 접수 가능하며, 기부가액 산정은 매입가액 및 장부가액 적용하며 김치, 쌀, 연탄은 가격 지정품목으로 기준 환가 적용(안내책자 p.8~13 참조)

- 쌀 환가액 : 20Kg 당 44,600원(가격변동 가능)
- 김치 환가액(완제품) : 1kg 당 6,100원(단위수량은 반드시 kg으로 명시)
- 연탄 환가액 : 개당 400원

▶ 성품접수시 참고사항

- 환가증빙서류(세금계산서, 영수증 등) 기준으로 환가 산정
- 서류 미비 시 지정가격대로 환가 산정
- 자기가 제조·생산·건설 기타 이에 준하는 방법에 의해 취득한 자산을 기부할 경우 장부가액확인서 기준으로 환가 산정

▶ 접수 불가 품목

- 모든 중고 상품 및 여름의류는 접수 불가
- 식사제공, 이·미용 등 무형의 서비스
- 화장품 : 부작용 발생 우려
- 지급조서를 받을 수 없는 물품 : 동주민센터 쌀독 설치, 경로잔치 등
- 특정 장소(주유소 등)만 사용가능 상품 : 서비스 이용에 제한을 주는 물품
- 기부 받은 물품 : 기부물품의 재기부는 불가
- 학원 수강권 : 개별 학원일 경우 접수 불가
- 안 경 : 제품별(안경알,안경테) 원가계산서, 회계장부(전산장부) 사본, 장부가액리스트, 시력측정 처방지 등 관련서류 제출시 가능
- 그 외 현물사업 주요 업무처리 방안에 반하는 물품

IV

세부 추진계획

성금·품 접수방법

▶ 우리구 지정통장으로 입금되도록 계좌번호 안내

※ 광진구 계좌번호 : [우리은행 0*****-519](#)

(예금주 : [사회복지공동모금회 서울특별시지회](#))

▶ 서울시 공동모금회 직원 파견 : 우리구 접수처(복지정책과)에서 성금·품 접수, 소득공제 영수증·기부확인서 발급 업무 담당

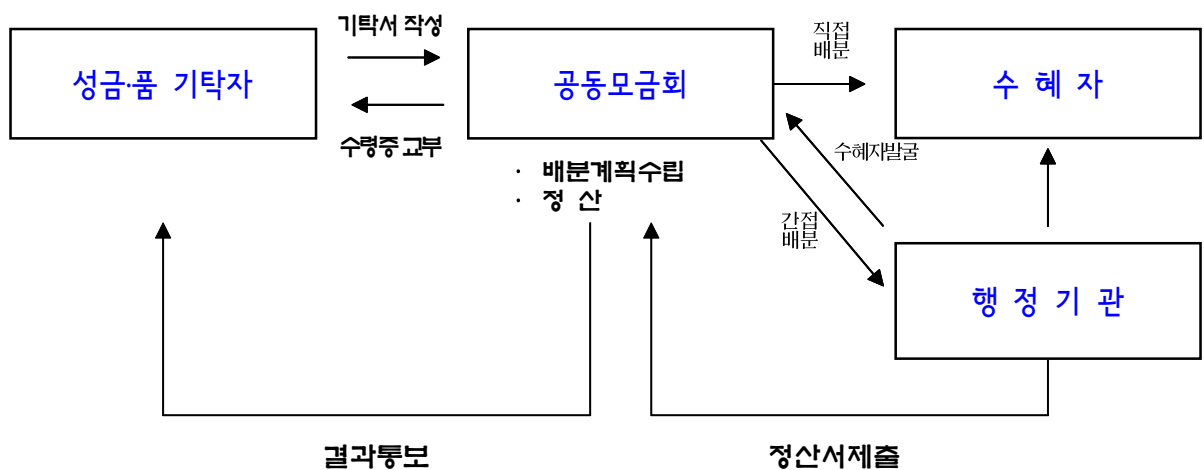
▶ 기부금영수증, 기부확인서가 필요한 경우 기탁서에 필수 인적 사항 정확히 기재하여 제출

▶ [기부금은 연말정산 소득공제 혜택\(법정기부금\)](#)

※ 소득공제용 기부영수증, 일반 기부확인서 발급 가능

- ▶ 현금기탁서 및 입금확인서를 접수처(복지정책과)로 제출,
개인 기부자의 경우 현금기탁서의 개인정보 제공 동의서에 반드시 서명
- ▶ 단체명의로 입금 후 개인별 기부확인서류 발급이 필요한 경우
영수증 발급용 기부자명부 첨부(안내책자 53p)
- ※ 성금 입금시 한건으로 입금해도 개별 영수증 발급 가능하므로
최대한 묶어서 입금요망
- ▶ 성품의 경우 지정기탁서(현물), 환가증빙, 인수확인자 리스트 등 제출
- ▶ 접수 가능한 성품의 경우 환가규정에 맞춰 기부가액 산정 등
- ▶ 성품의 경우 “선 배분 후 접수”
- ▶ 사업기간(3개월) 동안 해당구의 계좌로 입금된 내역만 실적인정
- ※ 정기지정기탁 및 정기후원자 실적 제외

성금·품 처리과정



추진체계

기본방향 모든 구민이 함께 참여하는 따뜻한 겨울나기

추진전략

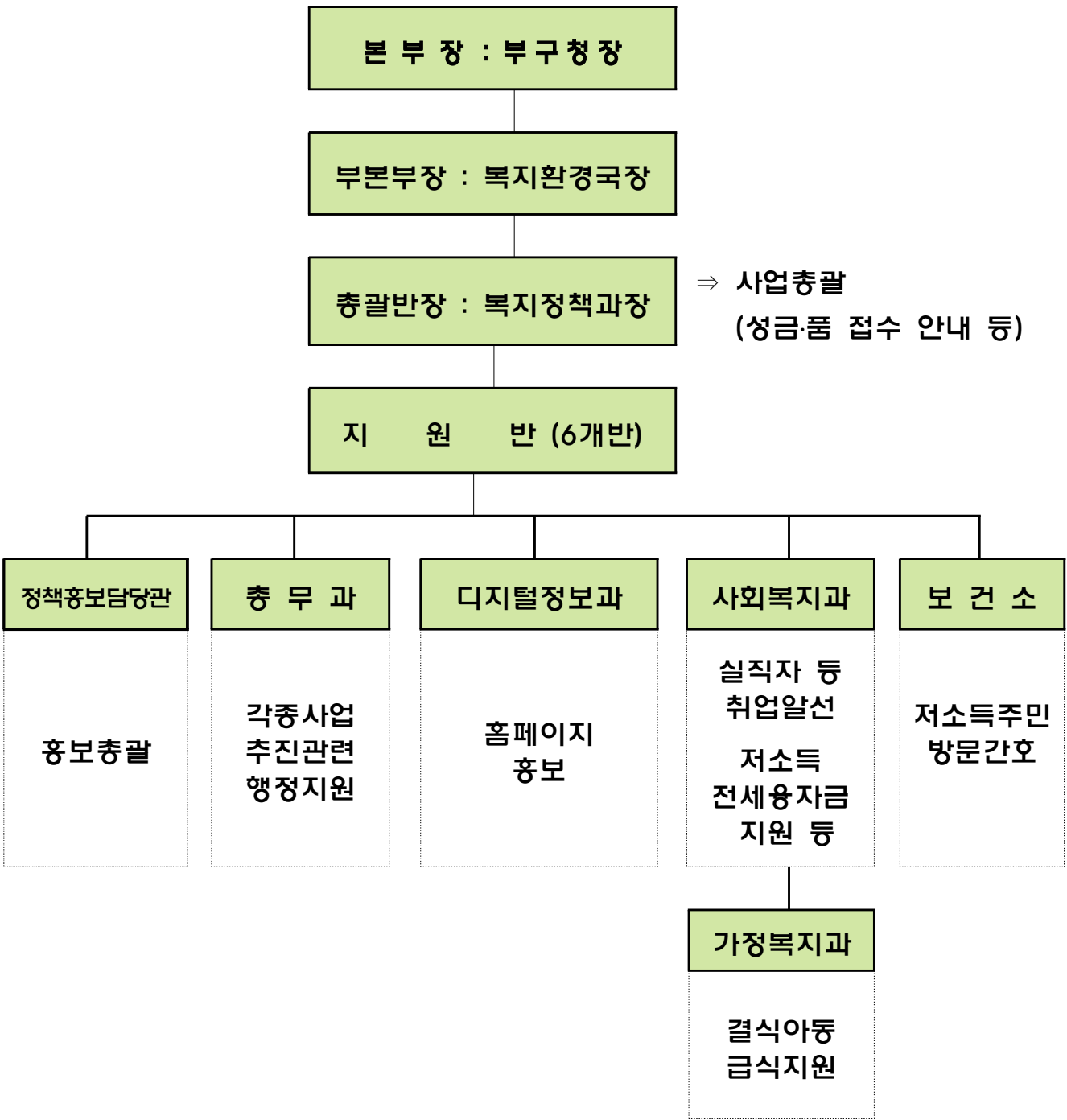
- 행복 나누기 : 「행복을 나누면 희망이 자랍니다」
 - 어려운 이웃에게 온기를 불어 넣는 성금품 접수·전달
- 한마음 되기 : 「사랑은 모일수록 하나가 됩니다」
 - 후원·결연사업 등을 통해 이웃사랑 실천
- 희망 심어주기 : 「사랑의 온기는 세상을 덥혀 줍니다」
 - 실의에 빠진 이웃에게 관심과 사랑 전달

	우 리 구	+	사회복지 공동모금회	+	일 반 구 민
추진방안	<ul style="list-style-type: none"> ■ 지원대상 적극 발굴·보호 <ul style="list-style-type: none"> - 법정지원외에 도움이 필요한 저소득 틈새계층 현장밀착 활동전개 ■ 사랑의 지역공동체 사업으로 추진 <ul style="list-style-type: none"> - 지역신문, 케이블 TV, 아차스메이리 등 활용 이웃돕기참여 유도 		<ul style="list-style-type: none"> ■ 모금사업 총괄 및 운용·배분·관리 ■ 「따뜻한겨울나기 성금품 접수창구」 역할 수행 <ul style="list-style-type: none"> - 창구설치 및 자원 봉사자 배치 ■ 사업홍보 및 모금 운동 이벤트사업 전개 ■ 성금·품 전달체계 구축 <ul style="list-style-type: none"> - 조성된 성금·품은 전액 해당지역에 배분(원칙) 		<ul style="list-style-type: none"> ■ 자발적인구민참여를 통해 지역공동체의 일원이라는 의식확산 ■ 기업, 종교계 각종 사회단체 등의 자발적인 참여를 유도 <ul style="list-style-type: none"> - 기관·단체·직장 단위 모금운동 전개 ■ 민간 자원봉사자 그룹의 참여 유도·지원 (자원봉사센터주관)

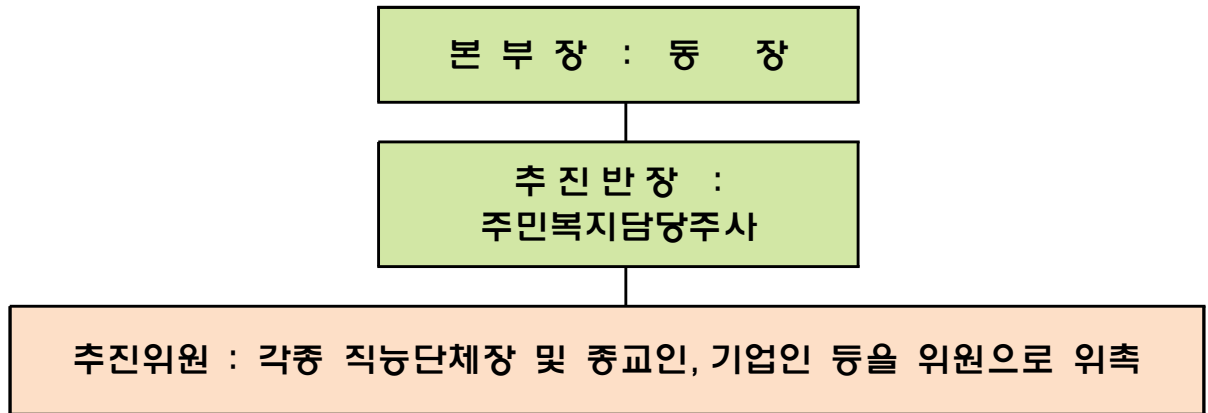
운 영 체 계

- ◆ 구·동 「2016. 희망은돌 따뜻한겨울나기」사업 본부 설치·운영
 - 서비스 연계 및 의뢰, 후원금·성품의 안내 등 역할 담당

【 구 청 】



【 동 주민센터 】




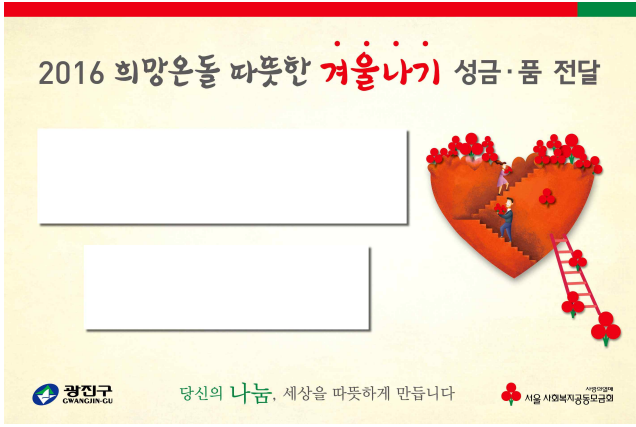
사 업 흥 보

- ▶ 광진구청인터넷(IPTV)방송 : 구, 동, 보건소, 민원실 등
- ▶ 구 홈페이지 팝업창, 알림판 등 이용 홍보
- ▶ 아차산 메아리 게재
- ▶ 2016. 희망온돌 따뜻한 겨울나기사업 홍보물 활용
 - 홍보물명 : 배너, 포스터, 리플릿, 따겨사업 안내책자, 접이식 모금함
 - 내 용

홍보물명	구청(수량)	각 동사무소(수량)	비고
포스터	5장	5장	○ 포스터 빈칸의 단은 각 동의 접수처명 및 계좌번호, 연락처 기입 ○ 민원실, 자치회관, 관내 게시판 등에 게시
리플릿	100장	100장	
배너현수막	4개	1개	
대형현수막(세로)	1개	-	
따겨사업 안내책자	3권	1권	
고무인 (배분자표시 스탬프)	3개	1개	
접이식 모금함	10개	1개	
사랑의 열매	500개	100개	

- 홍보물(리플릿) 활용하여 통장, 직능단체 회의 시 사업 홍보

● 서울 사회복지공동모금회 홍보물 시안

배너 현수막	전달식 보드판
 <p>2016 희망은돌 따뜻한 겨울나기</p> <p>일시 2015.11.16~ 2016.02.15 (3개월)</p> <p>집수분의 구청 및 주민센터</p> <p>주최 서울 사회복지공동모금회</p> <p>후원 Kwangjin-gu</p> <p>당신의 나눔. 세상을 따뜻하게 만듭니다</p>	 <p>2016 희망은돌 따뜻한 겨울나기 성금·품 전달</p> <p>광진구 Kwangjin-gu</p> <p>당신의 나눔, 세상을 따뜻하게 만듭니다</p> <p>서울 사회복지공동모금회</p>

▶ 전직원 「2016. 사랑의열매 달기 운동」 전개로 이웃돕기 분위기 조성

- 통장, 직능단체 회의 시 ‘사랑의열매 달기 운동’ 참여 격려

▶ 지역매스컴 홍보

- 종합유선케이블방송 자막 홍보 의뢰 : 동서울케이블, 티브로드
- 지역 인터넷신문 : 디지털광진닷컴
- 지역신문 홍보 및 보도자료 제공
 - 경동신문, 광진신문, 전국매일, 시대일보, 시민일보, 시정신문, 내일신문, 우리일보 등

V

사업평가

▶ 시상계획

- 시상일 : 2016. 3월경
- 훈격 : 구청장
- 대상 : 8개동
 - ※ 우수동 2곳 중 1개동은 전년대비 실적 최대 증가동으로 선정
 - ※ 위 시상계획은 사정에 따라 변경될 수 있음

▣ 세부평가 항목 및 배점기준

연번	평가항목	배점기준	배점	비고	
1	공동모금회 접수실적	○ 1위동 : 40점 - 2위 부터는 1점씩 차감	40	성금·품 동일비율 적용 (단, 성금 다액순에 따라 가점 부여 1위동 7점 2위부터 0.5점씩 차감)	
2	2015년 대비 실적증가 (공동모금회 접수분)	○ 1위동 : 30점 - 2위 부터는 1점씩 차감	30		
3	공동모금회 접수후원자수 (영수증 발행분에 한함)	후원자수	○ 1위 ~ 4위 : 10점 ○ 5위 ~ 8위 : 9점 ○ 9위 ~ 12위 : 8점 ○ 13위 ~ 15위: 7점		10
		후원기관수	○ 1위 ~ 4위 : 5점 ○ 5위 ~ 8위 : 4점 ○ 9위 ~ 12위 : 3점 ○ 13위 ~ 15위: 2점		5
4	목표 달성도	○ 100% 이상 달성 : 15점 ○ 95%이상~100%미만: 14점 ○ 90%이상~ 95%미만: 13점 ○ 90%미만 : 12점	15		

VI

행정사항

▣ 따뜻한 겨울보내기 추진실적 보고

- 사업기간 중 확대간부 회의시 부서(동)별 추진실적 보고
- 지원대상자 중복지원방지, 실적관리, 자료정리 등을 위해

「성금·품 접수 관리대장 및 개인별 지급 관리대장」 사용하여 자료입력

▣ 각 부서(동)는 유관단체 및 기업 등 기부자 발굴 및 동참 격려

▣ 관련 서식 및 사업 안내 자료

- 따뜻한 겨울나기사업 추진에 따른 세부사항 및 관련 서식은 『2016. 희망온돌 따뜻한 겨울나기사업 안내』 책자 참조 또는 서울사회복지공동모금회(<http://seoul.chest.or.kr>)

[별첨1] 2016년도 부서별 모금 목표액

(단위 : 천원)

부서명	2016년 목표액	성 금	성 품	비 고
	1,074,770	476,624	598,146	부서(동)별 목표액은 전년도 목표액의 5% 상향
구	182,906	51,249	131,657	
중곡1동	46,435	17,348	29,087	
중곡2동	43,586	28,972	14,614	
중곡3동	58,324	20,503	37,821	
중곡4동	109,600	58,066	51,534	
능동	35,024	22,556	12,468	
구의1동	31,721	16,767	14,954	
구의2동	42,769	19,379	23,390	
구의3동	35,119	13,530	21,589	
광장동	76,649	54,129	22,520	
자양1동	68,979	21,140	47,839	
자양2동	40,858	22,282	18,576	
자양3동	94,595	51,924	42,671	
자양4동	105,796	40,065	65,731	
화양동	63,297	24,129	39,168	
군자동	39,112	14,585	24,527	