



‘15/16년 제설담당자 교육  
 ‘15.11.03.(화) 16:00~18:00  
 강북구청 별관 문화강좌실(2층)

『이웃과 함께하는 안전제설』  
**2015/2016년 제설 담당자 교육자료**

**강 북 구**  
 (도로관리과)

**목 차**

**I 15/16년 제설대책 추진계획**

- 1 기상전망
- 2 제설 추진대책
- 3 15/16년 제설대책 개선사항

**II 15/16년 제설대책 협조사항**

- 1 공통[전부서]
- 2 기능부서 등
- 3 동주민센터

**III 제설작업 노선 현황**

- 1 간선 및 지선 제설작업 노선
- 2 동별 이면도로 제설작업 노선

# '15/16년 제설대책 추진계획

## 1 기상전망

### ☐ 기상개황

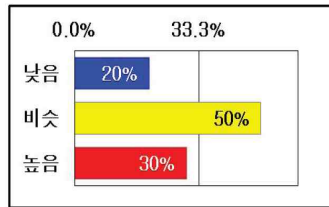
- 금년 겨울철 기온은 평년과 비슷하겠고, 강수량은 평년과 비슷하거나 많을 것으로 전망됨

### 기상청 전망

#### 1. 기온전망

평년(0.6℃)과 비슷하겠음.

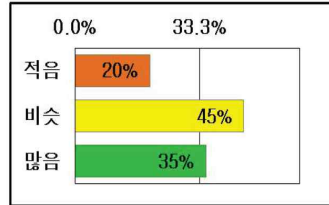
대륙고기압과 이동성 고기압의 영향으로 기온의 변동폭이 크겠으며, 찬 대륙고기압이 확장하면서 기온이 큰 폭으로 떨어질 때가 있겠음.



#### 2. 강수량전망

평년(88.5mm)과 비슷하거나 많겠음.

맑고 건조한 날이 많겠으나, 저기압의 영향으로 많은 눈이 올 때가 있겠음.



### ☐ 최근 10년간 강설량 분석 현황

최근 10년간 강설량				'14/'15년 강설량		평균대비
최 소	최 대	평 균	일 최대	년 누계	일 최대	
9.9cm (2005년)	71.2cm (2001년)	27.1cm	25.6cm (2010년)	26.5cm	9.2cm (12.15.)	최근 10년 대비 98%

## 2 제설 추진대책

☐ 제설대책기간 : 2015. 11. 15. ~ 2016. 3. 15. (4개월)

### ☐ 중점 제설대상 및 구역 현황

- 구 청 : 주요 간선 및 지선도로(33개 노선, L=49.79km)
  - ※ 소형살포기(1톤) 5대 이면도로 취약지점 제설지원(85개 노선, L=30.617km)
- 동주민센터 : 고갯길, 교차로, 보도육교 등 취약지점 55개소
- 주 민 : 이면도로 취약지구(62개소) 및 내 집·내 점포 앞

### ☐ 제설인력·장비·자재 확보 현황

- 인 력 : 974명

계	공무원			환경미화원			공무직			용역 업체	
	소계	구청	주민 센터	소계	구청	주민 센터	소계	도로 관리과	안전 치수과		푸른 도시과
974	807	623	184	81	61	20	41	10	18	13	45 (동주민 26명)

- 장 비 : 9종, 85대

계	제설차	살포기	덤프 트럭	행정 차량	제설 삽날	굴삭기	청소 차량	교반기	자동양상 살포장치
85	3	28	13	13	10	2	4	1	11

※ 덤프트럭 10대, 굴삭기 1대는 용역업체 확보

- 자 재

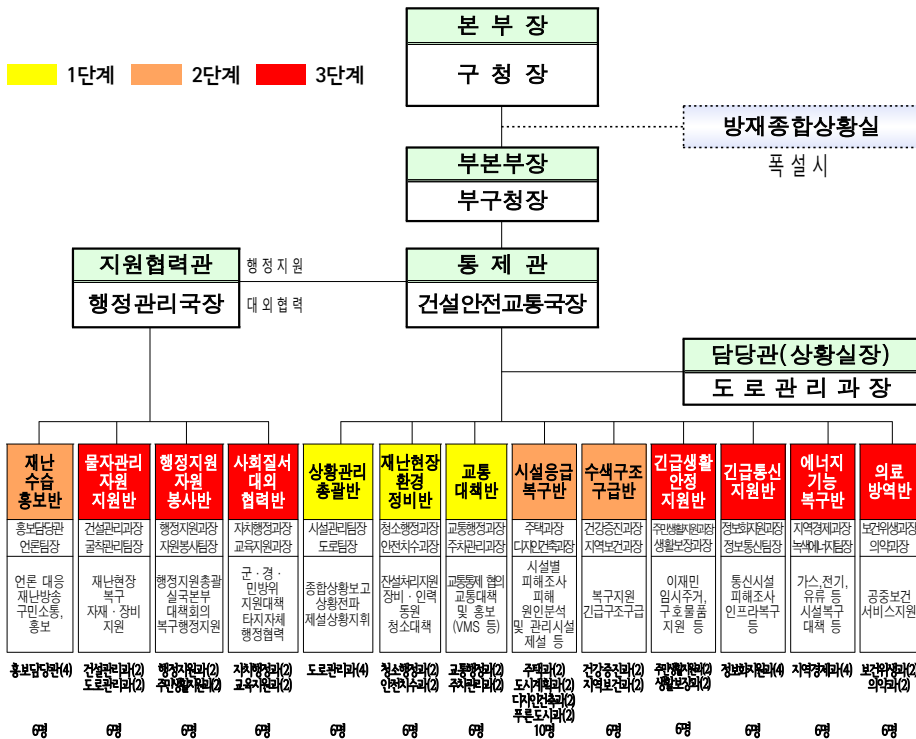
자 재 명	단위	소요예정량	재고량 ( '14/'15년)	구매량 ( '15/'16년)
염화칼슘	25kg(포대)/톤	16,625 / 665	16,625 / 665	-
소 금	25kg(포대)/톤	48,000 / 1,200	8,000 / 200	40,000 / 1,000
친환경제설제	톤	400	-	400
모 래	m³	55	15	40
제 설 합	개	230	180	50
빗 자 루	개	1,000	350	650
넉 가 래	개	1,000	470	530
눈 삽	개	1,000	360	640
모래주머니	매	6,500	1,500	5,000

## 2015년 제설관련 예산현황

구분	사업명	예산내역	예산액(천원)	비고
계			606,924	
소계			491,924	
구비	제설대책 용역	민간위탁금	120,000	재난기금
	제설장비 구매	시설비	67,000	
	제설자재 구매	재료비	228,000	
	제설장비 정비비	공공운영비	76,924	
소계			115,000	
시비	제설대책 용역	민간위탁금	50,000	
	친환경제설제 구매	재료비	50,000	
	소형제설장비 구매	자산취득비	10,000	
	제설장비 정비비	공공운영비	5,000	

## 강북구 재난안전대책본부 운영(13개반, 82명)

### 강북구 재난안전대책본부



## 단계별 실무반 운영 체계

구분	실무반	주요업무	비고
평시	상황관리총괄반 (도로관리과)	• 재난관리상황팀 24시간 상황 유지	
보강	상황관리총괄반 (도로관리과)	• 비상연락망 유지 및 상황전파 • 기상예보 및 강설시스템 모니터링 • 제설작업 준비	
1 단계 (강설예보)	상황관리총괄반 재난현장환경정비반 교통대책반	• 재난예경보 발령 • 취약지점(지구) 초동제설작업 • 장비 및 인력 지원 • 교통대책, 청소대책 등	
	2 단계 (대설주의보)	시설응급복구반 수색구조구급반 재난수습홍보반	• 시설별 피해조사, 원인분석 및 관리시설 제설 • 복구지원, 긴급구조구급 • 언론보도 및 구민소통 등
	3 단계 (대설경보)	긴급생활안전지원반 긴급통신지원반 에너지기능복구반 의료방역반 물자관리지원반 행정지원자원봉사반 사회질서대외협력반	• 이재민 임시주거, 구호물품 등 지원 • 통신시설 피해조사, 인프라복구 등 • 가스, 전기, 유류 등 시설복구 대책 등 • 공중보건 서비스 지원 등 • 재난현장 복구 자재·장비 지원 • 공무원, 자원봉사자 인력 지원 • 군경·민방위 지원대책, 타지자재 행정협력

## 상황근무 기준

구분	판단 기준	근무 기준
평시 (관심)	○ 상황 유지 필요시 ○ 예방활동 필요시	○ 징후 감시활동 상황요원 1명 (재난관리상황팀)
보강 (주의)	○ 강수확률 30%이상으로서 기온 2℃미만 일 때	○ 재난관리상황팀 2명, 필요시 추가 근무
1단계 (주의)	○ 강설예보 - 강설량 5cm미만 예보시	○ 본부요원 1개조 3개반 - 지휘: 도로관리과장 - 협조체계 가동 및 초동제설 대응체계 돌입 ○ 동주민센터 1/6 ○ 부서별 제설요원 1/4(필요시)
2단계 (경계)	○ 강설예보 - 강설량 5cm이상 예보시	○ 본부요원 2개조 6개반 - 지휘: 건설안전교통국장 - 대비계획 점검 및 초동제설 대응체계 돌입 ○ 동주민센터 1/2 ○ 부서별 제설요원 1/2(필요시) ○ 공무원 비상근무(필요시 부서별 1/4)
3단계 (심각)	○ 강설예보 - 적설량 10cm이상 예보시	○ 본부요원 2개조 13개반 - 지휘: 구청장(부구청장) - 취약지역 집중제설 ○ 동주민센터 1/2 또는 전직원 ○ 부서별 제설요원 1/2(필요시) ○ 공무원 비상근무(필요시 부서별 1/2 또는 전직원)

○ 실무반별 업무분장

반 별	실무반 임무	실무반 구성
1. 상황관리 총괄반	○ 상황실 재난상황 총괄 관리 ○ 폭설에 따른 재난관리 총괄 ○ 동주민센터 제설상황 수합 보고 ○ 재난상황관리 및 피해복구 총괄 ○ 현장지휘 및 복구점검(현장지휘소 지원)	도로관리과
2. 재난현장 환경정비반	○ 환경오염물질 피해상황 및 처리실태 관리 ○ 폭설피해 잔재 처리 및 청소 지원	청소행정과
3. 교통대책반	○ 시설관리부서 및 현장담당자와 비상연락망 유지 ○ 일반도로 및 전용도로 피해예방 및 복구 ○ 교통상황 관리(TOPIS) 및 교통정보(VMS) 알림 ○ 지하철, 버스 교통대책(운행시간 연장, 증차 등)	교통행정과 주차관리과
4. 시설응급 복구반	○ 피해시설 현황파악 및 응급복구 지원 - 주택 등 건축물 및 건축공사장 복구 - 소방공 및 농경지 등 민간시설 - 공원·녹지 등 공공시설	주택과 도시계획과 디자인건축과 푸른도시과
5. 수색구조 구급반	○ 강북소방서와 협업 ○ 피해(예상)지역 경보 방송(방송차량, 민방위통제소) ○ 재난현장 구조 및 구급 등(긴급구조통제단)	건강증진과 지역보건과
6. 재난수습 홍보반	○ 언론매체 대응 및 보도자료 작성 ○ 재난방송, 각종 홍보매체 활용 구민소통 및 홍보 ○ 재난상황 관련 인터넷매체 모니터링, 왜곡정보 대응	홍보담당관
7. 긴급생활 인정 지원반	○ 이재민 임시주거 및 구호물품 지원, 인명피해 지원 ○ 이재민 심리안정지원, 재해구호기금 운용 관련	주민생활지원과 생활보장과
8. 긴급통신 지원반	○ 통신시설 피해상황 파악 보고 ○ 통신두절지역 통신시설 인프라 복구	정보화지원과
9. 에너지 기능 복구반	○ 국민생활 밀착형시설 피해상황 파악 ○ 가스·전기·유류 등 국민생활 밀착형 피해시설 기능회복 지원	지역경제과
10. 의료 방역반	○ 재난지역 공중보건서비스 지원	보건위생과 의약과
11. 물자관리 자원 지원반	○ 종합적인 재난물자 계획, 관리, 지원 및 적정상태유지 ○ 타 기능에 대한 물자·자원(장비·자재·시설) 지원	건설관리과 도로관리과
12. 행정지원 자원 봉사반	○ 실·국·부·(동) 대책회의 ○ 행정지원 총괄(총괄조정, 복구예산 등) ○ 자원봉사관리	행정지원과 주민생활지원과
13. 사회질서 대외 협력반	○ 재난현장 복구지원(재난관리·생활안전거버넌스 등) ○ 군·경, 민방위 지원 대책 ○ 타 지자체 행정협력 및 지원 등 ○ 교육청(학교시설 피해) 지원 대책	자치행정과 교육지원과

○ 반별 근무요원 구성현황 - 4개조 근무

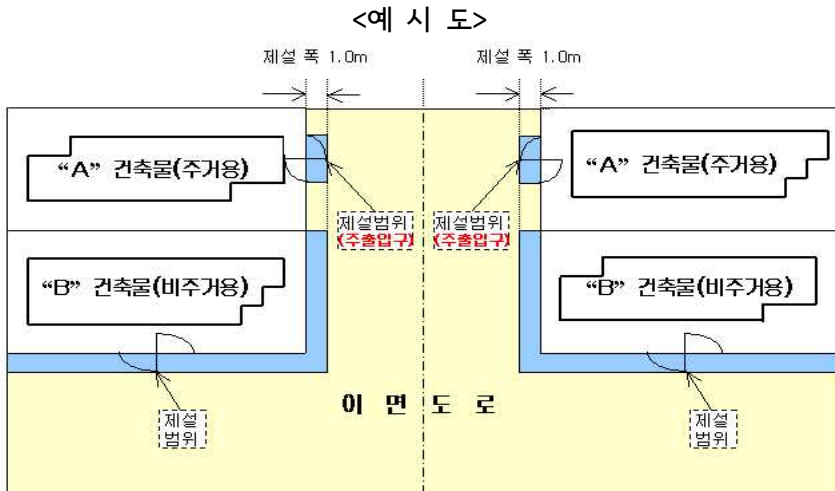
반 별	계	1조		2조		3조		4조	
		반 장	조 원	반 장	조 원	반 장	조 원	반 장	조 원
13반	82	반 장	조 원	반 장	조 원	반 장	조 원	반 장	조 원
상황관리 총괄반	6	시설관리 팀장	도로 관리과(1)	도로팀장	도로 관리과(1)	시설관리 팀장	도로 관리과(1)	도로팀장	도로 관리과(1)
재난현장 환경정비반	6	청소행정 과장	안전 치수과(1)	안전치수 과장	청소 행정과(1)	청소행정 과장	안전 치수과(1)	안전치수 과장	청소 행정과(1)
교통 대책반	6	교통행정 과장	주차 관리과(1)	주차관리 과장	교통 행정과(1)	교통행정 과장	청소 행정과(1)	주차관리 과장	교통 행정과(1)
시설응급 복구반	10	주택과장	도시 계획과(1) 디자인 건축과(1)	디자인건축 과장	주택과(1) 푸른 도시과(1)	주택과장	도시 계획과(1) 디자인 건축과(1)	디자인건축 과장	주택과(1) 푸른 도시과(1)
수색구조 구급반	6	건강증진 과장	지역 보건과(1)	지역보건 과장	건강 증진과(1)	건강증진 과장	지역 보건과(1)	지역보건 과장	건강 증진과(1)
재난수습 홍보반	6	홍보 담당관	홍보 담당관(1)	언론팀장	홍보 담당관(1)	홍보 담당관	홍보 담당관(1)	언론팀장	홍보 담당관(1)
긴급생활 인정 지원반	6	주민생활 지원과장	생활 보장과(1)	생활 보장과장	주민생활 지원과(1)	주민생활 지원과장	생활 보장과(1)	생활 보장과장	주민생활 지원과(1)
긴급통신 지원반	6	정보화 지원과장	정보화 지원과(1)	정보통신 팀장	정보화 지원과(1)	정보화 지원과장	정보화 지원과(1)	정보통신 팀장	정보화 지원과(1)
에너지 기능 복구반	6	지역경제 과장	지역 경제과(1)	녹색에너지 팀장	녹색에너지 팀장	지역경제 과장	녹색에너지 팀장	녹색에너지 팀장	녹색에너지 팀장
의료 방역반	6	보건위생 과장	의약과(1)	의약과장	보건 위생과(1)	보건위생 과장	의약과(1)	의약과장	보건 위생과(1)
물자관리 자원 지원반	6	건설관리 과장	도로 관리과(1)	굴착관리 팀장	건설 관리과(1)	건설관리 과장	도로 관리과(1)	굴착관리 팀장	건설 관리과(1)
행정지원 자원 봉사반	6	행정지원 과장	주민생활 지원과(1)	지원봉사 팀장	행정 지원과(1)	행정지원 과장	주민생활 지원과(1)	지원봉사 팀장	행정 지원과(1)
사회질서 대외 협력반	6	자치행정 과장	교육 지원과(1)	교육지원 과장	자치 행정과(1)	자치행정 과장	교육 지원과(1)	교육지원 과장	자치 행정과(1)

※ 재난안전대책본부는 재난 발생시 본부장의 판단에 따라 소집 운영.

### □ 건축물관리자의 제설·제빙에 관한 조례 제정 공포(2006.7.19.)

- 제정목적 : 내 집 앞, 내 점포 앞의 보도·이면도로 눈은 주민 스스로 치워야 한다는 법률 제정 내용 홍보
- 제설·제빙범위
  - 보도 : 당해 건축물의 대지에 접한 구간(보도 전폭)
  - 이면도로 및 보행자 전용도로
    - ▶ 주거용 건축물인 경우 : 당해 건축물의 주출입구 부분의 대지 경계선으로부터 1m까지의 구간
    - ▶ 비주거용 건축물인 경우 : 당해 건축물의 대지 경계선으로부터 1m까지의 구간
- 제설·제빙시기
  - 주간에 내린 눈은 눈이 그친 때로부터 4시간 이내
  - 야간에 내린 눈은 다음날 오전 11시까지

다만, 1일 내린 눈의 양이 10cm 이상인 경우에는 눈이 그친 때로부터 24시간 이내
- 제설·제빙 책임순위
  - 소유자가 건축물 내에 거주하는 경우에는 소유자·점유자 및 관리자 순
  - 소유자가 건축물 내에 거주치 않을 경우 점유자·관리자 및 소유자 순



## 3 '15/16 제설대책 개선사항

연번	개 선 사 항
<b>1</b>	<b>초·중·고등학교 통학로 제설 안전시설물 설치 및 제설장비 지원</b>
①	<p><b>□ 학교주변 통학로 제설 안전시설물(캐노피) 설치</b></p> <ul style="list-style-type: none"> <li>• 설치대상 : 수유초등학교(218m), 수유중학교 및 유현초등학교(52m)</li> <li>• 설치기간 : 2015.10.31.까지(수유초등학교 기 설치 완료)</li> <li>• 소요예산 : 총 119백만원(시비 84, 구비 35)</li> <li>• 기대효과 : 눈과 비에 노출 되지 않아 미끄럼 안전사고 예방</li> </ul>
②	<p><b>□ 학교주변 통학로 제설을 위한 제설제 및 제설장비 지원</b></p> <ul style="list-style-type: none"> <li>• 대상학교 : 초·중·고등학교 37개교(특수학교 3개교 포함)</li> <li>• 지원일자 : 2015.11.10.까지</li> <li>• 지원내용                     <ul style="list-style-type: none"> <li>- 학교주변 보도 및 차도 제설을 위한 제설자재 지원</li> <li>- 제설차량 지원 : 강설시 급식차량 진입로 확보</li> </ul> </li> <li>※ 제설작업 관리카드를 제작하여 집중관리 및 운영</li> <li>• 소요예산 : 총 10백만원(구비)</li> <li>• 기대효과 : 신속한 제설 및 제빙작업으로 학생 및 노약자들의 안전사고 예방</li> </ul>
<b>2</b>	<b>제설인력의 지원 및 제설장비 개선</b>
③	<p><b>□ 이면도로 제설작업을 위한 제설인력 지원</b></p> <ul style="list-style-type: none"> <li>• 지원대상 : 13개동 주민센터</li> <li>• 지원기간 : 2015.11.15.~2016.3.15.(4개월)</li> <li>• 지원인력 : 총 26명(동별 2명씩, 10회)                     <ul style="list-style-type: none"> <li>- 제설작업 인력은 강북구민 우선 고용(업무협약 체결)</li> <li>- 2015/2016년 민간대행 제설작업 용역포함 시행</li> </ul> </li> <li>• 소요예산 : 총 21백만원(시비 10, 구비 11)</li> <li>• 기대효과 : 동주민센터 인력부족 해소를 통한 뒷골목, 이면도로 등 취약 지역의 안전사고 예방</li> </ul>
④	<p><b>□ 보도 및 하천주변 제설을 위한 전용장비 확보 운영</b></p> <ul style="list-style-type: none"> <li>• 제설대상 : 도봉로 주변 보도, 우이천주변 도로 및 시설물</li> <li>• 장 비 명 : 소형 제설장비(사륜제설기, 3대)</li> <li>• 구매일자 : 2015.11.10.까지</li> <li>• 운영방법                     <ul style="list-style-type: none"> <li>- 미아역, 수유역 집중제설(1대) → 운영기관 : 미아동 주민센터(자율방재단)</li> <li>- 우이천 자전거도로 및 산책로, 교량 제설(2대, L=3.1km)</li> </ul> </li> <li>• 소요예산 : 총 32백만원(시비 10, 구비 22)</li> <li>• 기대효과 : 현대화된 제설장비의 도입으로 신속한 초기대응 및 안전사고 예방과 통행불편사항 해소</li> </ul>

연번	개 선 사 항
⑤	<p>□ 스마트폰을 활용한 원격 소형 액상살포기 설치</p> <ul style="list-style-type: none"> <li>• 설치위치 : 삼양로19길 157 외 4개소</li> <li>• 설치기간 : 2015.10.31.까지</li> <li>• 설치개소 및 수량 : 5개소, 11대</li> <li>• 소요예산 : 총 44백만원(시비 20, 구비 24)            ※ 2016년 1월경 16대 추가 설치예정(2016년 서울시 주민참여예산, 64백만원)</li> <li>• 기대효과 : 기습 강설시 초동대응에 효과적이고 제설시간 단축</li> </ul>
⑥	<p>□ 기존 장비를 활용한 친환경 제설장비 제작 및 배치</p> <ul style="list-style-type: none"> <li>• 제작기간 : 2015. 7. ~ 10.(4개월)</li> <li>• 제작(개조)내용           <ul style="list-style-type: none"> <li>- 기존에 오래되고 방치된 장비활용 : 물탱크(6,000 l), 차량(8.5톤)</li> <li>- 자동액상살포장치외 액상 제설제의 보충 및 회수를 위한기능 추가</li> <li>- 염수 부식이 최소화 되는 장비의 설치 : 해수펌프</li> </ul> </li> <li>※ 강북 친환경 액상 살포기(GBC-1, Gang Buk Clean) 제작</li> <li>• 소요예산 : 총 5백만원(구비)</li> <li>• 기대효과 : 예산절감(195백만원), 삽날 작업시 전·후방 살수작업 가능</li> </ul>
<b>3</b>	<b>구민과 함께하는 제설작업 추진</b>
⑦	<p>□ 자원봉사자와 함께하는 제설작업 추진</p> <ul style="list-style-type: none"> <li>• 운영기간 : 2015.11.15. ~ 2016.3.15.</li> <li>• 모집방법           <ul style="list-style-type: none"> <li>- 모 집 처 : 강북구자원봉사센터 홈페이지, 1365 자원봉사포털</li> <li>- 모 집 자 : 강북구청(도로관리과)</li> <li>- 모집기간 : 2015.10.20~2016.2.28.</li> <li>- 신청자격 : 제한없음(자원봉사 신청시 무료 보험 가입)</li> <li>- 활동내역 : 취약계층 시설 및 주택가 골목길, 고갯길 등 제설작업</li> </ul> </li> <li>• 배치시기 : 10cm이상 폭설시 또는 필요시</li> <li>• 기대효과 : 강설시 고갯길, 이면도로 등 취약지점에 대한 제설능력 향상</li> </ul>
⑧	<p>□ 동 취약지구 책임제설을 위한 '주민제설 봉사단' 운영</p> <ul style="list-style-type: none"> <li>• 참여대상 : 생활안전커뮤니티, 자율방재단, 통장협의회, 새마을 지도자 협의회 등</li> <li>• 구성인원 : 1,061명(13개동)</li> <li>• 주요임무           <ul style="list-style-type: none"> <li>- 강설시 취약지구의 책임구간에 출동하여 제설작업 실시               <ul style="list-style-type: none"> <li>▶ 취약지구 : 13개동, 62개소</li> <li>▶ 취약구간 : L=9,640m</li> </ul> </li> </ul> </li> <li>• 기대효과 : 강설시 주민 스스로가 참여하는 지역밀착형 제설작업 가능</li> </ul>

연번	개 선 사 항
⑨	<p>□ 제설 취약지구 지도제작 배부</p> <ul style="list-style-type: none"> <li>• 대 상 : 13개동 제설 취약지구 62개소</li> <li>• 작업기간 : 2015.9. ~ 10.</li> <li>• 작업내용 : 제설 취약지구 노선별 안내도에 표기           <ul style="list-style-type: none"> <li>- 구청 재설구간(118개, 80km) : 대형 및 소형차량 제설노선</li> <li>- 주민참여 제설구간(취약구간, 현황, 제설작업인원, 단체명 등)</li> </ul> </li> <li>• 배부기간 : 2015.11.9. ~ 11.12.</li> <li>• 배부수량 : 65부(1개동 5부씩)</li> <li>• 소요예산 : 비예산(자체제작 출력 배부)</li> <li>• 기대효과 : 구청과 주민의 제설 책임구간을 한눈에 볼 수 있어 체계적인 제설구간 정립 및 신속한 제설작업 가능</li> </ul>
<b>4</b>	<b>친환경 제설제의 구매 및 사용 확대</b>
⑩	<p>□ 관내 주민을 위한 친환경 제설제 공동구매 대행 서비스 시행</p> <ul style="list-style-type: none"> <li>• 시행기간 : 2015.11.1. ~ 11.20.(20일간)</li> <li>• 참여대상 : 강북구 관내 공동주택 55개, 약 10만명</li> <li>• 공동구매 절차           <ul style="list-style-type: none"> <li>- 공동주택 신청 → 구청 구매(조달청) → 공동주택 배부</li> <li>- 제설제 배부는 도로관리과 차량 이용하여 공동주택내 하차</li> </ul> </li> <li>• 공급업체 선정기준           <ul style="list-style-type: none"> <li>- 조달청 및 녹색장터 등록된 업체 중 환경인증제품 납품업체</li> <li>- 판매단위 : 25kg/포</li> </ul> </li> <li>• 기대효과 : 주민이 친환경 제설제를 시중가격보다 저렴하게 구매할 수 있는 길을 열어 행정서비스 만족도 향상</li> </ul>

## II '15/16년 제설대책 협조사항

### 1 공통[전부서]

#### □ 제설참여 1만명 서명운동 전개

- 기간 : 2015. 11. ~ 2016. 3.
- 대상 : 구청 전직원 및 내방 민원인, 강북구에서 활동하는 모든 주민 및 학생 등
- 내용 : 2006년부터 「건축물관리자의 제설·제빙에 관한 조례」 시행으로 우리 모두의 안전한 보행 환경을 위하여 강설시 '내 집·내 점포 앞 눈치우기'에 적극 참여

※ 2015. 3월까지 3,000명 서명운동 참여

⇒ 매주 금요일까지 서명부 도로관리과에 제출

#### □ 구민과 함께하는 제설 발대식(캠페인) 개최

- 일 시 : 2015.11.13.(금) 08:00~09:00
- 장 소 : 지하철 4호선 3개역(수유역, 미아역, 미아사거리역)
- 참여대상
  - 구청 : 총 41명(도로관리과 29명, 안전치수과 12명)
  - 동주민센터 : 자체 계획에 의거 별도 실시
- 내 용 : '내 집 앞, 내 점포 앞 눈을 치우기' 홍보
- 동 주민센터에 홍보 물품 지원
  - 홍보 전단지 : 13,000매(동별 1,000매씩)
  - 어깨띠 : 260개(동별 20개씩)

⇒ 캠페인 및 홍보 결과를 2015.11.20.(금)까지 도로관리과에 제출

#### □ 각종 회의 및 행사시 '내 집·내 점포 앞 눈치우기' 적극 홍보

#### □ 단계별 근무 및 작업요령에 의거 담당동에서 제설작업 실시

연번	주민센터	주민센터지원 구 청 부 서	부서별 제설 책임 업무	부서별 지원근무인원(명)			비 고
				1단계	2단계	3단계	
1		도로관리과 안전치수과	제설대책 상황 총괄 제설현장 상황지원	비상 근무조	비상 근무조	비상 근무조	
2		자치행정과	주민센터 지원업무 총괄				
3		감사담당관 행정지원과	지원근무자의 복무점검 인력동원, 차량지원				
4		홍보담당관	보도자료 및 홍보				
5	삼양동	건설관리과 디자인건축과	단계별 근무인원				
6	미아동	기획예산과	"				
7	송중동	생활보장과 주택과	"				
8	송천동	재무과 노인복지과	"				
9	삼각산동	세무과	"				
10	번1동	환경과 부동산정보과	"				
11	번2동	일자리지원과 문화체육과	"				
12	번3동	보건소4개과	"				
13	수유1동	교통행정과 정보화지원과	"				
14	수유2동	도시계획과 민원여권과	"				
15	수유3동	여성가족과 지역경제과	"				
16	우이동	주차관리과 푸른도시과	"				
17	인수동	주민생활지원과 교육지원과	"				

## 2 기능부서 등

### ☐ 홍보담당관

- 지역신문 및 반상회보, 유선방송 등을 활용한 대시민 홍보
  - 강설예보시 시민들이 협조해야 할 사항
  - 건축물관리자의 제설·제빙에 관한 조례 제정 사항

### ☐ 청소행정과

- 각 노선 취약지점별로 환경미화원을 지정하여 강설시 즉시 제설작업에 임할 수 있도록 자체계획 수립
- 물청소 차량에 제설삽날 부착(2대) 조치, 강설시 해당 노선에 투입하여 제설작업 실시
- 전담 노선(오현로, 방학로) 제설작업시 강북구재난안전대책본부장(도로관리과) 지휘에 따라 이동하여 제설작업 실시
- 생활쓰레기 수거 가두 안내 방송시 주민 제설참여 홍보문 내용을 일부 포함하여 실시

### ☐ 교통행정과

- 폭설대비 시민교통대책 추진

### ☐ 자치행정과

- 뒷골목(소로) 이면도로에 대한 제설작업계획을 수립하고 동 및 구 각 직능단체가 제설작업에 적극적으로 참여토록 하며, 내 집·내 점포 앞 눈 치우기 운동을 적극 전개

### ☐ 행정지원과 및 감사담당관

- 각 단계별 근무요령에 의거 제설작업 및 순찰차량 배차, 직원 근무상태 점검 등 제설작업 지원

## 3 동주민센터

### ☐ 친환경 제설제(2종) 및 제설자재 배부

동 별	친환경제설제 (25kg, 포)	제설자재(개)				2015.3월이전 배부된 제설제 (25kg, 포)
		계	턱가래	제설삽	빗자루	
계	1,600	1,950	650	650	650	10,120
삼양동	140	150	50	50	50	1,060
미아동	120	150	50	50	50	920
송중동	120	150	50	50	50	1,120
송천동	120	150	50	50	50	720
삼각산동	120	150	50	50	50	240
번1동	120	150	50	50	50	520
번2동	120	150	50	50	50	640
번3동	120	150	50	50	50	560
수유1동	140	150	50	50	50	1,040
수유2동	120	150	50	50	50	820
수유3동	120	150	50	50	50	480
우이동	120	150	50	50	50	1,040
인수동	120	150	50	50	50	960

### ☐ '제설함' 및 '염화칼슘 보관의 집' 제설제 보충 및 관리 : 223개

### ☐ 이면도로 계단, 경사로 필요시 제설제 추가 배치

### ☐ 기타사항

- 관내 취약지점, 보도육교, 버스정류장, 뒷골목 등의 제설작업을 위하여 책임자를 지정하고, 공무원을 포함 자원봉사대 자체조직을 활용하여 제설작업 실시
- 제설작업 현황을
  - 주간 실시분은 당일 16:00까지
  - 야간 및 일과 개시 전 실시분은 07:00까지
    - ※ 투입된 인원, 장비, 작업량을 정확하게 시간 엄수하여 강북구재난안전대책본부장(참조 도로관리과장)에게 FAX(901-5850) 또는 전자결재시스템으로 보고



- 이면도로 취약지점에 배치한 제설제 및 모래의 관리책임자를 지정하고, 강설시 공무원 및 주민을 즉시 동원하여 제설작업 실시
- 결빙될 우려가 있는 취약지구는 당일 완전 제설하여 결빙 등으로 통행에 지장이 없도록 조치
- 제설작업 시에는 맨홀뚜껑, 빗물받이 등을 막지 않도록 배수로 확보

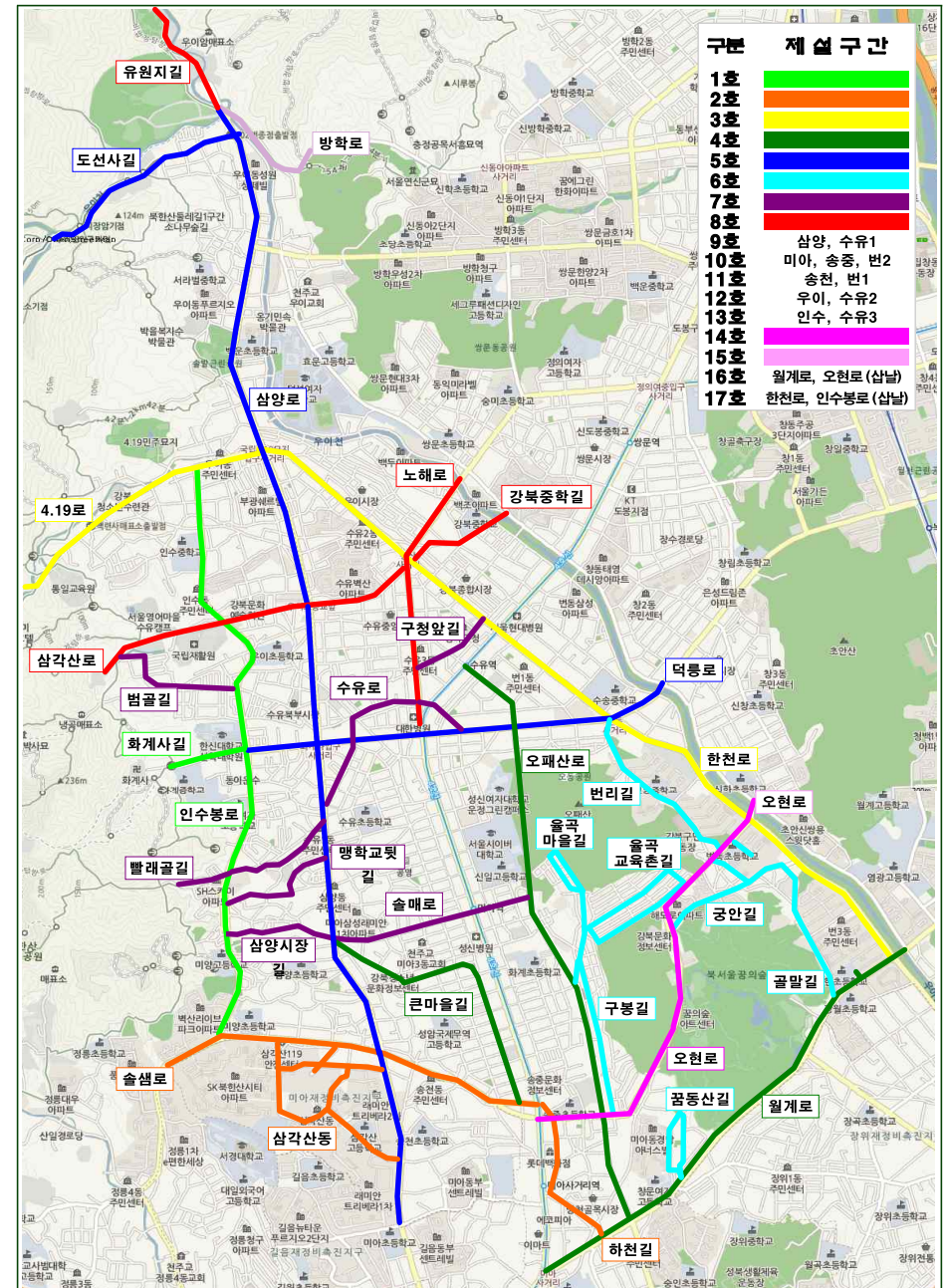
## III 제설작업 노선 현황

### 1 간선 및 지선 제설작업 노선

구분	작업차량	도로명	작업구간	연장(m)	규격	비고
		총 계	118개	80,407		
		소 계	2개	3,580		
1호 (직영)	다목적 85저5711	인수봉로	솔샘로 177(솔샘문화정보센터) ~ 인수봉로 318(국립4.19묘지 삼거리)	3,200	5톤 (6m³) 고상+액상	시도
		화계사길	인수봉로 157(한신대 사거리) ~ 화계사길 63(화계사 입구)	380		구도
		민원처리	긴급 민원 처리	-		-
		소 계	3개	4,790		
2호 (용역)	다목적 81러1058	삼각산동	삼양로19길, 삼양로27길, 솔샘로48길	2,030	8.5톤 (6m³) 고상+액상	구도
		솔샘로	삼양로19길 157(솔샘터널) ~ 도봉로 87(삼양입구 사거리)	1,910		시도
		하천길	도봉로 90(삼양입구 사거리)~월계로 33	850		구도
		소 계	2개	5,560		
3호 (용역)	다목적 81러1067	한천로	한천로105길 23(월계2교 사거리) ~ 삼양로 504(국립4.19묘지입구 사거리)	4,200	8.5톤 (6,000ℓ) 액상전용	시도
		4.19로(시)	삼양로 503(국립4.19묘지입구 사거리) ~ 인수봉로 318(국립4.19묘지 삼거리)	360		시도
		4.19로(구)	4.19로 35(국립4.19묘지 삼거리) ~ 4.19로 135(아카데미하우스)	1,000		구도
		소 계	3개	7,140		
4호 (용역)	덤 프	월계로	월계로 3(미아사거리) ~ 한천로105길 23(월계2교)	2,500	15톤 (9m³) 고상+액상	시도
		오패산로	월계로 53 ~ 도봉로 342	3,140		구도
		큰마을길	솔샘로 327~삼양로54길 3(삼양시장 오거리)	1,500		구도
		소 계	3개	9,220		
5호 (용역)	덤 프	도선사길	삼양로 675~삼양로173길 218(선운교)	1,120	15톤 (6m³) 고상+액상	구도
		삼양로	삼양로 685(우이동 교통광장) ~ 송인로 3(성북구계)	6,000		시도
		덕릉로	덕릉로 1(한신대 사거리) ~ 덕릉로 204-1(우이3교)	2,100		시도
		소 계	7개	6,310		
6호 (용역)	덤 프	꿈동산길	월계로 79 ~ 월계로21가길 41 ~ 월계로 83(송충동 8 일대)	720	5톤 (3m³) 고상+액상	구도
		구봉길	오현로 37 ~ 오패산로52길 28	830		구도
		울곡마을길	오패산로52길 ~ 오패산로52사길(미아동 258 일대)	1,000		구도
		울곡교육춘길	오현로25길 ~ 오현로25다길 ~ 오현로21길(번2동 148 일대)	1,200		구도
		골말길	월계로 221(오현초등학교) ~ 월계로37길 134	750		구도
		공안길	한천로109길 13 ~ 오현로 140	680		구도
		번리길	오현로32길 38 ~ 오현로 199 ~ 한천로 949(번동 사거리)	1,130		구도

# 제설작업 노선도

구분	작업차량	도로명	작업구간	연장(m)	규격	비고
7호 (용역)	소 계		7개	5,260	5톤 (3m³) 고상+액상	
	덤프	삼양시장길	솔매로 2 ~ 삼양로 241(삼양시장 오거리)	540		구도
		솔매로	솔매로 57(삼양시장 오거리) ~ 솔매로 147-12(오패산터널 상부)	990		구도
		빨래골길	삼양로77길 2 ~ 인수봉로23길 60(도로관리과 창고)	860		구도
		맹학교뒷길	인수봉로20길 32 ~ 삼양로69길 3	630		구도
		범골길	인수봉로 185-4 ~ 삼각산로4길 2	720		구도
		수유로	삼양로 308 ~ 도봉로82길 39	1,100		구도
구청앞길	노해로8길 1 ~ 한천로 1039	420	구도			
8호 (용역)	소 계		4개	5,020	5톤 (3m³) 고상+액상	
	덤프	유원지길	삼양로181길 12(우이동 교통광장) ~ 삼양로 181길 327-11	1,500		구도
		삼각산로	삼각산로 6 ~ 삼각산로 165	1,720		구도
		강북중학길	한천로 1088 ~ 한천로 150길 67(쌍문교)	500		구도
노해로		노해로 3 ~ 노해로35길 1(쌍문교)	1,300	시도		
방학로	방학로 382(우이동 교통광장) ~ 방학동 (도봉구계)	고상살포 지원	시도			
9호 (용역)	소 계		17개	5,042	1톤 (1.5m³) 고상전용	
트럭	동 이면도로	삼양동, 수유1동	5,042	구도		
10호 (용역)	소 계		22개	7,520	1톤 (1.5m³) 고상전용	
트럭	동 이면도로	미아동, 송중동, 번2동	7,520	구도		
11호 (용역)	소 계		15개	7,030	1톤 (1.5m³) 고상전용	
트럭	동 이면도로	송천동, 번1동	7,030	구도		
12호 (용역)	소 계		14개	5,375	1톤 (1.5m³) 고상전용	
트럭	동 이면도로	우이동, 수유2동	5,375	구도		
13호 (용역)	소 계		17개	5,650	1톤 (1.5m³) 고상전용	
트럭	동 이면도로	인수동, 수유3동	5,650	구도		
14호 (직영)	소 계		1개	2,200	8톤 (7,000ℓ) 액상전용	
80두1220 청소행정과	오현로	도봉로 82(송중초등학교 사거리) ~ 오현로 207(초안교)	2,200	시도 (살수차)		
15호 (직영)	소 계		1개	710	8톤 (7,000ℓ) 액상전용	
81러1111 청소행정과	방학로	방학로 382(우이동 교통광장) ~ 방학동 (도봉구계)	710	시도 (살수차)		
16호 (직영)	소 계		-	-	5톤 삽날전용	
85누3396 청소행정과	밀어내기 작업	월계로, 오현로 (강설량 15cm 이상시 또는 필요시 작업)	-	시도 (살수차)		
17호 (직영)	소 계		-	-	8톤 삽날전용	
81러1033 청소행정과	밀어내기 작업	한천로, 인수봉로 (강설량 15cm 이상시 또는 필요시 작업)	-	시도 (살수차)		



## 2 동별 이면도로 제설작업 노선

### □ 총괄 현황

구분	동명	제설작업 구간 개소수	연장(m)	비고
계		85	30,617	
9호 (1조)	삼양동	11	3,305	
	수유1동	6	1,737	
10호 (2조)	미아동	6	3,420	
	송중동	12	3,250	
	번2동	4	850	
11호 (3조)	송천동	10	4,050	
	번1동	5	2,980	
12호 (4조)	우이동	10	2,685	
	수유2동	4	2,690	
13호 (5조)	인수동	10	3,660	
	수유3동	7	1,990	

### □ 세부 현황

#### ○ 9호(1조)9호 - 삼양동, 수유1동

관리번호	작업구간	연장(m)	비고
총계	17개	5,042	
소계	11개	3,305	
삼양 1	삼양로 278 ~ 삼양로68길 40	215	
삼양 2	인수봉로 59 ~ 인수봉로17길 21	120	
삼양 3	솔매로 11-1 ~ 솔매로17길 3	380	
삼양 4	삼양로 258 ~ 삼양로58길 58	530	
삼양 5	인수봉로 39	10	
삼양 6	솔매로 48 ~ 인수봉로12길 45	330	
삼양 7	인수봉로 40 ~ 삼양로 223	590	
삼양 8	삼양로 225 ~ 삼양로49길 18	115	
삼양 9	솔샘로 159 ~ 삼양로 203	680	
삼양 10	솔샘로 229-1 ~ 삼양로41길 41	230	
삼양 11	솔샘로 195	105	

관리번호	작업구간	연장(m)	비고
소계	6개	1,737	
수유1 1	인수봉로 135 ~ 인수봉로37길 40	195	
수유1 2	인수봉로 119-20	95	
수유1 3	인수봉로 124 ~ 삼양로 307	360	
수유1 4	덕릉로 66 ~ 도봉로 281	250	
수유1 5	삼양로80나길 69 ~ 삼양로74길 31	525	
수유1 6	삼양로 292 ~ 도봉로 249	585	

#### ○ 10호(2조) - 미아동, 송중동, 번2동

관리번호	작업구간	연장(m)	비고
총계	22개	7,520	
소계	6개	3,420	
미아	1 도봉로 290 ~ 도봉로46길 13	1,150	
	2 도봉로 282 ~ 도봉로78길 51	275	
	3 도봉로 270-2 ~ 덕릉로 126	425	
	4 도봉로 186 ~ 솔매로52길 31	320	
	5 도봉로67길 13 ~ 솔샘로67길 142	865	
	6 솔매로31가길 18 ~ 도봉로 205	385	
소계	12개	3,250	
송중	1 도봉로46길 8 ~ 도봉로20길 7	710	
	2 솔매로50가길 2 ~ 도봉로38길 61	535	
	3 도봉로 156 ~ 도봉로38길 9	50	
	4 도봉로34길 15 ~ 도봉로34길 66	290	
	5 도봉로 94 ~ 도봉로18길 122	615	
	6 오현로 21 ~ 도봉로18길 30	220	
	7 오패산로48길 26-2 ~ 오패산로52라길 55	135	
	8 오현로 9	10	
	9 도봉로10길 34 ~ 오패산로35길 3	255	
	10 오패산로 154 ~ 오패산로30길 47	125	
	11 월계로21나길 40 ~ 월계로21길 18	295	
	12 월계로 61	10	
소계	4개	850	
번2	1 도봉로78길 81 ~ 덕릉로 130	105	
	2 덕릉로 134 ~ 덕릉로40다길 33	105	
	3 도봉로76길 66 ~ 덕릉로 148	420	
	4 한천로 897 ~ 오현로35길 87	220	

○ 11호(3조) - 송천동, 번1동

관리번호	작업구간	연장(m)	비고
총계	15개	7,030	
소계	10개	4,050	
송천	1 도봉로 145 ~ 도봉로29길 52	540	
	2 삼양로 136-1 ~ 솔샘로 272	315	
	3 솔샘로 298 ~ 삼양로24길 18	300	
	4 삼양로 130-3 ~ 삼양로20길 53	400	
	5 삼양로20길 29	35	
	6 삼양로 118 ~ 도봉로 61	750	
	7 도봉로 87 ~ 솔샘로64길 47	660	
	8 도봉로13길 13 ~ 도봉로13길 31-7	95	
	9 삼양로 102 ~ 송인로7길 28	235	
	10 송인로 53 ~ 송인로13길 53	720	
소계	5개	2,980	
번1	1 한천로 1024 ~ 한천로132길 87	450	
	2 도봉로 406 ~ 덕릉로 203	845	
	3 한천로 1023 ~ 도봉로82길 13	495	
	4 도봉로82길 23 ~ 덕릉로41길 12	670	
	5 한천로 980 ~ 한천로 962	520	

○ 12호(4조) - 우이동, 수유2동

관리번호	작업구간	연장(m)	비고
총계	14개	5,375	
소계	10개	2,685	
우이	1 삼양로173길 53 ~ 삼양로169길 60	110	
	2 삼양로173길 71 ~ 삼양로169길 78	105	
	3 삼양로173가길 68 ~ 삼양로173길 51-10	120	
	4 삼양로 655 ~ 삼양로173길 93	515	
	5 삼양로169길 33 ~ 삼양로159길 2	530	
	6 삼양로 593 ~ 삼양로155길 37-9	315	
	7 삼양로 571 ~ 삼양로149길 60	320	
	8 삼양로 547 ~ 삼양로139가길 2	330	
	9 삼양로 531 ~ 삼양로139가길 18	55	
	10 삼양로 517 ~ 4.19로 24	285	

관리번호	작업구간	연장(m)	비고
소계	4개	2,690	
수유2	1 삼양로 516 ~ 노해로35길 1	1,100	
	2 한천로 1168 ~ 노해로35길 113	410	
	3 노해로 95 ~ 노해로23길 137	710	
	4 삼양로 456 ~ 한천로 1101	470	

○ 13호(5조) - 인수동, 수유3동

관리번호	작업구간	연장(m)	비고
총계	17개	5,650	
소계	10개	3,660	
인수	1 4.19로 105 ~ 4.19로 89	465	
	2 4.19로17길 16-28 ~ 인수봉로75길 10	620	
	3 인수봉로 289 ~ 인수봉로 265	580	
	4 인수봉로75길 10	55	
	5 인수봉로 269	65	
	6 인수봉로 288 ~ 삼양로 447	485	
	7 삼양로113길 29 ~ 인수봉로 260	420	
	8 인수봉로 260 ~ 인수봉로68길 41	170	
	9 인수봉로 240 ~ 삼양로 423	470	
	10 삼양로97길 23 ~ 삼양로95길 3	330	
소계	7개	1,990	
수유3	1 노해로 56 ~ 한천로 1057	230	
	2 삼각산로24길 22 ~ 삼양로98가길 4	150	
	3 삼양로102길 30 ~ 노해로9가길 2	220	
	4 삼양로98길 1 ~ 노해로37	480	
	5 노해로 42 ~ 도봉로 339	270	
	6 삼양로98길 50 ~ 삼양로92길 23	370	
	7 삼양로 376 ~ 수유로 53	270	