

〈단계별〉

산불분야 현장 대응 매뉴얼



2015. 10.

도시관리국
공원녹지과

- 공원녹지과 전 직원은 본 매뉴얼을 충분히 숙지하고 있어야 한다.
- 특히, 산불재난 담당자는 상황발생시 관계자들에게 배포할 수 있도록, 본 매뉴얼을 30부 이상 비치하고 있어야 한다.

□ 상황발생 단계

- 산불발생 상황에 따른 대응단계는 아래와 같이 구분한다.
- 대응단계는 1단계에서 곧바로 3단계로 진행 되거나 2단계부터 시작 될 수 있다.

단 계	발 생 상 황	비 고
1단계	상황접수, 현장도착, 초동대응 단계 공원녹지과 인력(현장근로자 포함 총86명)으로 진화가능 단계	
2단계	상황판단회의 결과 2단계 결정시 구청직원 일부(135명) 및 동작소방서만으로 진화 가능 단계	
3단계	통합지휘소 설치·운영 단계 상황판단회의 결과 3단계로 결정되는 경우 구청 전직원, 유관기관(산림항공대, 군) 공조 필요 단계	

1단계	상황접수, 현장도착, 초동대응 단계 공원녹지과 인력으로 진화 가능 단계
공원녹지과 전 직원이 임무를 숙지하고 각자 분장 임무를 수행	

1. 상황접수자 행동요령

가. 상황접수자가 확인할 사항

- 1) 발생시간과 장소
- 2) 현재 발화상태, 피해규모
- 3) 신고자 인적사항, 연락처
- 4) 연소지점 주변의 주요 시설물(주택·보호수, 문화재 등) 존재 여부

나. 상황접수 후 비상연락

- 1) 비상연락대상 : 산불재난 담당자 및 자연생태팀장, 공원녹지과장에게 문자메시지 발송
- 2) 연락방법 : 문자메시지 발송후 직접 전화 연락

2. 산불재난부서 대응 요령

가. 최초 상황수신자 : 상황전파 및 진화출동 명령

- 1) 1차 : 비상대기 근무조에게.
- 2) 2차 : 공원녹지과 전 인력에게.

※ 1. 출동명령 방법(붙임1)

2. 산불방지 종합대책 기간이 아닌경우에는 1차에 공원녹지과 전인력에게 출동명령.

나. 자연생태팀장 : 지휘보고 및 상황전파

- 1) 보고대상 : 공원녹지과장, 도시관리국장, 서울시(자연생태과장)
- 2) 전파대상 : 동작소방서, 동작경찰서, 국립현충원

다. 공원녹지과장 : 출동지휘 총괄

3. 진화현장 임무 분장

가. 공원녹지과장 : 현장지휘관, 진화지휘 총괄

나. 공원팀장 : 지휘관 보좌, 상황관리, 지시사항 전달 및 보고, 기록

- 1) 기관별 동원인력, 장비현황 파악
- 2) 주변의 집중방어시설 현황 파악(주택, 기타 건축물 등)
- 3) 상부 보고 및 지휘사항 전달·전파
- 4) 기상전망 파악
- 5) 현장상황 기록

다. 조정팀장 : 유관기관 연락 수행

- 1) 유관기관 연락책임자(성명, 전화번호) 확인
- 2) 유관기관 진화출동상황 파악
- 3) 유관기관의 동원인력 장비 현황 등 파악

라. 자연생태팀장 : 진화대장, 진화현장 지휘

4. 대응단계 결정

가. 결정권자 : 공원녹지과장

나. 결정방법

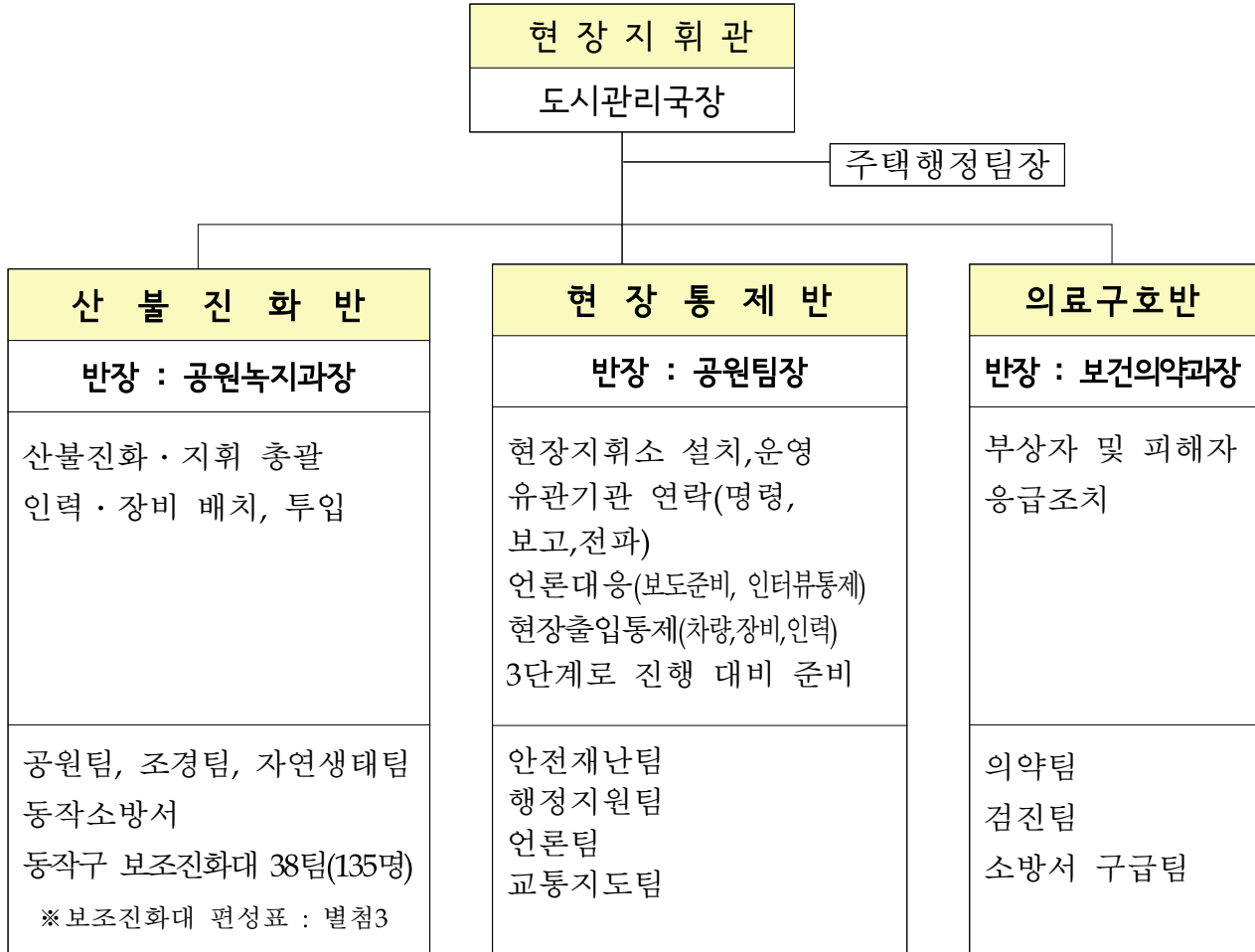
- 1) 현장상황을 판단하여 단독 결정
- 2) 상황판단 회의를 거쳐 결정

(가) 회의주재 : 공원녹지과장

(나) 참석자 : 유관기관 현장책임자, 공원팀장, 조정팀장, 자연생태팀장

※ 회의록 작성 : 공원팀장

2단계	상황판단회의 결과 2단계 결정시 구청직원 일부(135명), 동작소방서만으로 진화 가능
각 분임 관리자인 반장(팀장)이 분장 업무를 숙지하고 지휘·통솔 각 직원은 관련 팀장(혹은 부서의 선임팀장)이 소속된 반에 자동으로 배치	



1. 진화현장 임무 분장

가. 도시관리국장 : 현장지휘관, 진화지휘 총괄

나. 주택행정팀장 : 현장지휘관 보좌

다. 공원녹지과장 : 진화대장, 진화현장 지휘

- 1) 산불진화 지휘
- 2) 진화인력 재편, 추가된 인력·장비를 적정 진화반으로 조직
- 3) 진화 인력·장비의 투입 및 배치

다. 공원팀장 : 현장통제반장

- 1) 상부보고 및 지휘사항 전파
- 2) 기관·부서별 동원인력 및 장비현황 파악
- 3) 부서·진화반별 연락책임자 확인
- 4) 추가 동원된 인력 및 장비 적정 조직(진화반)으로 편제
- 5) 주변의 집중방어시설 현황 파악(주택, 기타 건축물 등)
- 6) 기상전망 파악
- 7) 현장상황 기록유지
- 8) 유관기관과의 통신, 연락(상황전파, 명령전달 및 보고접수)
 - 가) 연락책임자(성명 전화번호) 확인
 - 나) 유관기관 진화 상황 파악
 - 다) 유관기관의 동원인력 및 장비 현황 등 파악

라. 자연생태팀장 : 진화반장 수행, 진화지휘 보조

마. 안전재난관리팀장 : 현장지휘소 상황관리 지원

바. 행정지원팀장

- 1) 지원차량동원 및 운행
- 2) 분산된 진화장비를 진화현장으로 이동
 - ※ 공원녹지과 직원 3인 합류(위치 안내 등)

사. 언론팀장 : 언론보도 통제 및 보도자료 준비

아. 주차기획팀장 : 현장 진출입자 통제, 진입로 차량 통제·차량 진출입로 확보

자. 의약팀장 : 피해자(부상자 포함) 응급처치 및 후송

2. 대응단계 결정

가. 결정권자 : 도시관리국장

나. 결정방법

1) 현장상황 판단하여 단독 결정

2) 상황판단 회의를 거쳐 결정

(가) 회의주재 : 도시관리국장

(나) 참석자 : 공원녹지과장, 소방 현장책임자, 주택행정팀장, 공원팀장

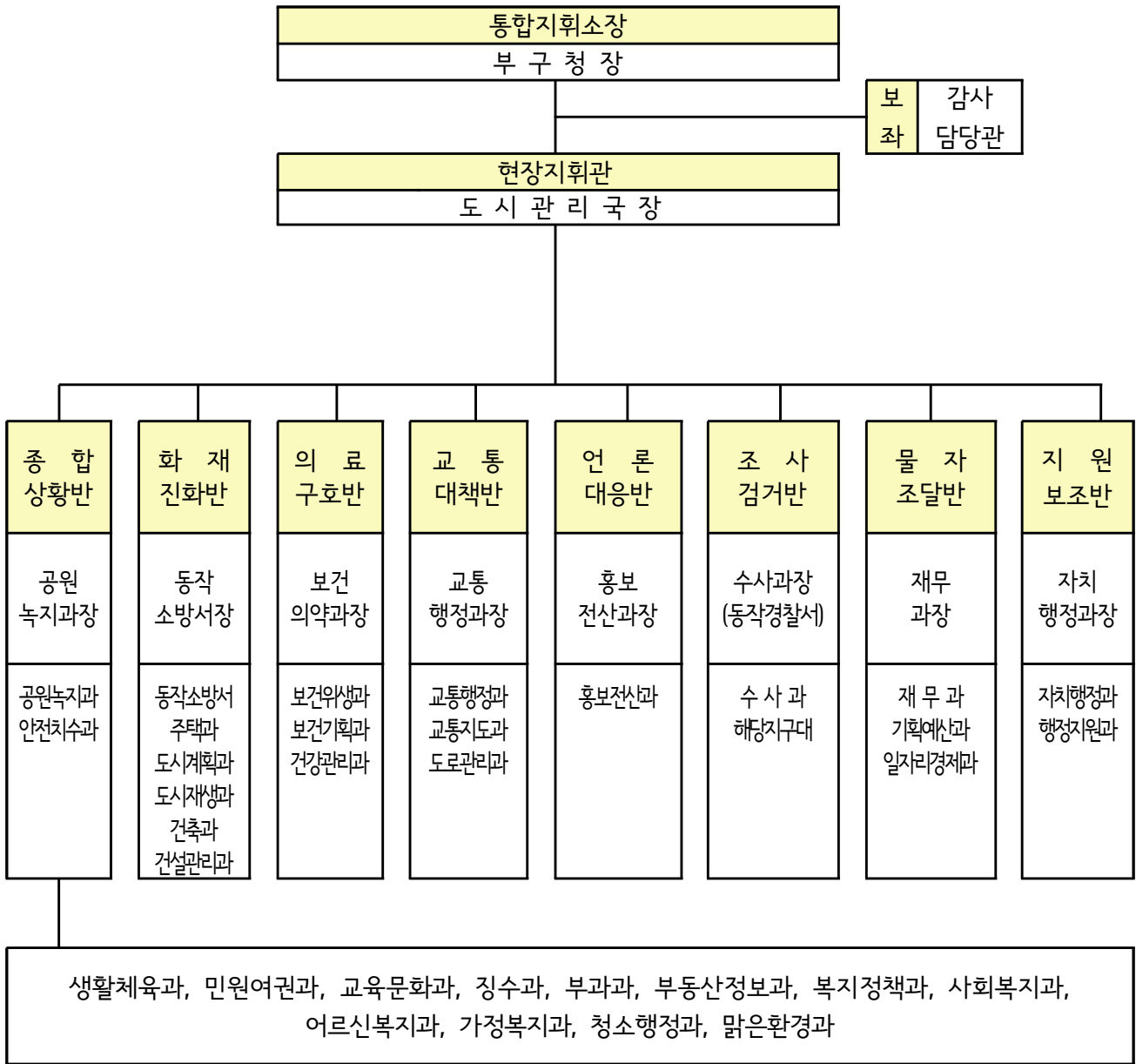
※ 회의록 작성 : 공원팀장

3단계

통합지휘소 설치 · 운영 단계

구청 전직원, 소방 · 산림항공대 · 군 등 공조 필요

각 분임 관리자인 반장(부서장)이 분장 업무를 숙지하고 통솔
각 직원들은 해당 부서장이 소속된 반에 자동 배속되어 임무수행



1. 재난 통합지휘소 임무 분장

가. 부 구 청 장 : 통합지휘소장

※ 연소규모 5ha 이상의 경우 구청장으로 격상

나. 도시관리국장 : 현장지휘관

다. 공원녹지과장 : 종합상황반장

- 1) 재난통합 현장지휘소 설치·운영
- 2) 종합적인 상황파악 및 정리
- 3) 현장통합 대응체계 구축
- 4) 유관기관 공조체계 구축
- 5) 유관기관별 임무부여 및 조정
- 6) 진화 인력·장비 등의 물자동원 및 배분
- 7) 재난 관련 언론대응
- 8) 재난의 응급복구계획 수립 및 추진
- 9) 기타 대피명령, 응급구호, 현장통제 등
- 10) 특정 분야의 전문지식을 갖춘 직원을 고려한 조직 배치

라. 동작소방서장 : 현장진화반장

- 1) 산불진화 현장지휘
- 2) 연소방어선 구축 및 인명 구조
- 3) 진화인력 및 장비의 적정 배치·투입

마. 보건소장 : 의료구호반장

- 1) 부상자 인명구조 활동
- 2) 피해자 구호 및 대피
- 3) 응급진료소 운영, 사상자 처리 및 병원 후송

바. 교통행정과장 : 교통대책반장

- 1) 교통대책 총괄
- 2) 교통통제 및 우회교통 대책
- 3) 차량 등 장비 진출입로 확보
- 4) 현장 진출입자 통제
- 5) 복구인력·장비 등의 수송로 및 수송차량 확보

사. 홍보전산과장 : 언론대응반장

- 1) 보도·브리핑 자료 작성·제공
- 2) 인터뷰 통제 등 언론대응
- 3) 피해지역, 현장 촬영 및 기록 유지

아. 재무과장 : 물자조달반장

- 1) 진화장비, 인력, 연료 등 조달
- 2) 민간 장비 및 물자 지원 확보
- 3) 구호물품 및 장소 확보
- 4) 진화인력 급식 등 준비

자. 자치행정과장 : 보조지원반장

- 1) 인력 및 장비가 부족한 분임반에 인력 및 장비 지원
- 2) 진화작업 교체인력 관리
- 3) 민간 자원봉사자 관리

차. 동작경찰서(현장책임자) : 조사검거반장

- 1) 산불 발생 원인 조사
- 2) 피해원인자 색출 및 검거

2. 각 반장의 체크리스트

다. 공원녹지과장 : 종합상황반장

- 1) 재난통합 현장지휘소 설치는 적정한가.
- 2) 종합적인 상황파악 및 정리 상황은 적정한가.
- 3) 현장통합 대응체계는 적절히 구축되었는가.
- 4) 필요한 유관기관과의 공조체계 구축은 적절한가.
- 5) 유관기관별 임무부여 및 상황은 적합한가.
- 6) 진화 인력, 장비 등의 물자동원 및 배분은 적정한가.
- 7) 재난 관련 언론대응은 잘 이루어지고 있는가.

- 8) 재난의 응급복구계획은 수립되었는가.
- 9) 기타 대피명령, 응급구호, 현장통제 등 상황은 어떠한가.
- 10) 특정 분야의 전문지식을 갖춘 직원이 적절히 배치되었는가.

라. 동작소방서장 : 현장진화반장

- 1) 산불진화 현장은 적절히 지휘되고 있는가.
- 2) 연소방어선은 구축 되었는가.
- 3) 진화인력 및 장비의 적정배치, 투입은 적정한가.
- 4) 추가 인력 및 장비투입 혹은 추가 할 필요성은 없는가.

마. 보건소장 : 의료구호반장

- 1) 부상자 인명구조 준비는 되었는가.
- 2) 피해자 수용 및 구호 준비는 되었는가.
- 3) 피해자 임시 거처는 준비되었는가.
- 4) 피해자 구호물자는 준비되었는가.
- 5) 사상자 응급진료소는 준비되었는가.
- 6) 응급구조시 후송할 병원 및 의료 인력은 대기하고 있는가.

바. 교통행정과장 : 교통대책반장

- 1) 교통대책에 미흡한 점은 없는가.
- 2) 상황발생시 및 우회교통로는 확보되었는가.
- 3) 차량 등 장비 진출입로 확보는 유지되고 있는가.
- 4) 현장 진출입자는 적절히 통제되고 있는가.
- 5) 복구인력·장비 등의 수송로 및 수송차량은 확보되었는가.

사. 홍보전산과장 : 언론대응반장

- 1) 보도·보고·브리핑 자료는 적절히 작성되어 있는가.
- 2) 대언론 인터뷰는 통제되고 있는가.
- 3) 언론 인터뷰는 일원화 되었는가.
- 4) 피해지역, 현장 촬영 및 기록은 유지되고 있는가.

아. 재무과장 : 물자조달반장

- 1) 진화장비, 인력, 연료 등을 추가로 조달할 필요는 없는가.
- 2) 민간장비 및 물자 지원은 충분히 이루어지고 있는가.
- 3) 구호물품 및 구호장소는 마련되었는가.
- 4) 진화인력을 위한 급식 등은 준비되었는가.

자. 자치행정과장 : 지원보조반장

- 1) 인력 및 장비가 부족한 분임반은 없는가.
- 2) 진화작업을 교체할 인력은 적절히 조직되었는가.
- 3) 민간 자원봉사자 관리체계 및 책임자는 지정되었는가.

차. 동작경찰서(현장책임자) : 조사검거반장

- 1) 최초 산불발생 지점은 보존되었는가.
- 2) 주변 탐문조사는 실시되고 있는가.
- 3) 피해원인자 색출 및 검거 활동은 적절한가.

붙임 : 1) 비상연락망 1부.

2) 출동명령 방법(KT올레비즈세이) 1부.

3) 산불 보조진화대 편성현황 1부.

4) 산불단계별 대응요령 1부.

5) 산불발생 및 피해상황 보고서 1부.

6) 산불발생시 안전사고 방지요령 1부. 끝.

1. 비상연락망

▣ 산불발생시 유선연락

- 공원녹지과장 이 종 한 ☎ 031-553-5703 / *****
- 자연생태담당팀장 현 학 범 ☎ 070-8869-2565 / *****
- 담 당 김 일 호 ☎ *****

▣ 유관기관 전화번호

- 동작소방서 ☎ 02-847-1190
- 공군복지지원단 ☎ 02-827-7878
- 동작경찰서 ☎ 02-813-0112
- 산림청상황실 ☎ 042-481-4119, 야간) ☎ 042-481-4235(fax.2133-1083)
- 서울시 자연생태과 ☎ 2133-2161, 야간) ☎ 2133-1100(fax.2133-1001)
- 서울시 소방방재본부 ☎ 3706-1314
- 서울시 소방항공대 ☎ 02-2664-1636
- 서울산림항공관리소(김포) ☎ 02-2166-4506
- 국립서울현충원 ☎ 02-815-0625

2. 출동명령 방법(KT 올레비즈세이 사용법)

① <https://say.olleh.com/> 우측 하단의 PC프로그램 다운로드 후 설치

※ 행정지원과에서 가입 및 요금 납부하는 동시통보시스템(담당:당직담당), 평소엔 사용금지

② 아이디 및 패스워드 입력

- 아이디 : dongjak1, 패스워드 : a8209805

③ 화면 왼쪽 상단의 “문자서비스 → 문자메시지” 클릭

④ 받는사람의 +파일로 추가 → 찾아보기 → 지상진화대 엑셀파일 추가

※ 지상진화대(36명)는 초동출동시, 보조진화대(138명)는 중형산불 이상시 응소명령

⑤ 응소문자 내용 입력 → 회신번호 입력 → 보내기 클릭

3. 산불 보조진화대 편성현황

▣ 총원 : 135명

구본청(78명)		
행정지원과 3명	자치행정과 3명	홍보전산과 3명
생활체육과 3명	민원여권과 3명	기획예산과 3명
재무과 3명	교육문화과 3명	징수과 3명
부과과 3명	부동산정보 과 3명	복지정책과 3명
사회복지과 3명	어르신복지 과 3명	가정복지과 3명
청소행정과 3명	맑은행정과 3명	주택과 3명
도시계획과 3명	건축과 3명	건설관리과 3명
교통행정과 3명	교통지도과 3명	도로관리과 3명
안전치수과 3명	행정지원과 3명	

동주민센터(45명)		
노량진1동 3명	노량진2동 3명	상도1동 3명
상도2동 3명	상도3동 3명	상도4동 3명
흑석동 3명	사당1동 3명	사당2동 3명
사당3동 3명	사당4동 3명	사당5동 3명
대방동 3명	신대방1동 3명	신대방2동 3명

보건소(12명)		
보건기획과 3명	보건위생과 3명	건강관리과 3명
보건의약과 3명		

4. 산불단계별 대응요령

단 계 별	조 지 내 용	비 고
상황접수	<ul style="list-style-type: none"> ○ 상황파악 및 진화대 출동 준비 - 산불신고 접수 내용을 서울시 및 산림청에 즉시 보고 	<ul style="list-style-type: none"> ○ 헬기 출동준비 및 이륙지시 (산림청→산림항공본부)
산불확인	<ul style="list-style-type: none"> ○ 진화대 출동 명령 - 상황판, 진화안전장비 지참 여부 확인 	필요시 동장지휘 요청
	<ul style="list-style-type: none"> ○ 상황보고 및 전파 - 기관장, 소방·군·경찰 등 관계기관 	
	<ul style="list-style-type: none"> ○ 기상상태 등을 감안, 헬기 지원 요청 검토 - 필요시 공중진화대 투입 요청 	정확한 산불상황 통보
현장출동중	<ul style="list-style-type: none"> ○ 현장상황 수시 파악 및 안전한 퇴로 확보 	현장 작업자 활용 (감시원, 동직원)
	<ul style="list-style-type: none"> ○ 진화작전 및 진화계획 구상 	현장여건 감안
	<ul style="list-style-type: none"> ○ 현장 집결지 통보(출발지가 다른 경우) 	
현장도착	<ul style="list-style-type: none"> ○ 차량은 접근·퇴출이 용이한 곳에 주차 - 긴급한 경우 빠른 이동을 위해 이동방향으로 주차 	주차요원 배치 (질서유지 필요시)
	<ul style="list-style-type: none"> ○ 간이 현장지휘본부 설치 - 진화지휘차량(산불CI, 경광등 부착) 등 - 산불발생 원인조사 및 가해자 검거반 운영 	상황판 등 비치
	<ul style="list-style-type: none"> ○ 산불 규모 및 진행상황 보고 - 대책본부 및 유관기관 	
소형단계	<ul style="list-style-type: none"> ○ 진화계획 수립(공원녹지과장) - 산불진행상황, 기상·지형·임상 등 고려 	진화 우선순위 결정
	<ul style="list-style-type: none"> ○ 진화조 편성 및 현장배치 - 지상진화대에서 조장으로 임명 또는 필요시 산불진화 유경험자를 조장으로 임명 	안전 및 진화방향 교육
	<ul style="list-style-type: none"> ○ 현장상황을 수시로 파악하여 대응조치 강구 	대책본부 보고
	<ul style="list-style-type: none"> ○ 진화자원(헬기, 인력) 추가 지원 요청 - 동원자원으로 진화가 어렵다고 판단될 때 	보고 및 지휘요청

단 계 별	조 치 내 용	비 고
중형단계	◦ 현장지휘권 인계(공원녹지과장 → 도시관리국장)	현재상황 보고 (공원녹지과장)
	◦ 현장대책본부 설치 및 대책회의 개최 - 진화계획, 진화반 편성, 보급방안 등 토의	
	◦ 추가 동원자원 현장배치 - 현장상황을 수시로 파악하여 대응조치 강구	안전 및 진화방식 교육 식별조끼 착용
	◦ 보도자료 배포 및 대언론 브리핑 - 현재까지 진화상황 및 진화계획 등	지휘본부에서 실시
	◦ 보급 및 유조차 지원방안 강구	1시간이상 지속시
	◦ 진화자원 추가요청 및 진화조직 재편성 - 대형산불로 확산될 가능성이 클 경우	안전 및 진화방식 교육
대형단계	◦ 현장지휘권 인계(도시관리국장 → 부구청장)	현재상황 보고 (중형단계 지휘자)
	◦ 현장대책본부 설치 및 대책회의 개최 - 진화계획, 진화반 편성, 보급방안 등 토의	
	◦ 진화대 재편성 및 현장배치 - 현장상황을 수시로 파악하여 대응조치 강구	식별조끼 착용
	◦ 보도자료 배포 및 대언론 브리핑 - 현재까지 진화상황 및 진화계획 등	실시간 배포
산불정리 및 뒷불감시	◦ 진화선 구축	지형물 이용
	◦ 뒷불 감시조 운영	급수지원 방안
	◦ 피해상황 파악·보고	현장지휘본부
야간산불	◦ 야간진화대책본부 설치 및 진화계획 수립 - 진화상황, 진화계획 등 보고	상황판 등 비치
	◦ 진화조 재편성 및 현장배치 - 진화가 어렵다고 판단되면 감시인력만 배치	안전 및 진화방식 교육 보급지원방안 시행
	◦ 보도자료 배포 및 대언론 브리핑 - 현재까지 진화상황 및 진화계획 등	실시간 배포
	◦ 현장상황 및 진화대원 안전 수시확인 - 진화대(조)장 활용	지휘본부 보고

(뒤쪽)

※ 산불피해 보고서 작성요령

1. 발화 및 진화 일시 : 월·일과 시·분까지 기입
2. 장소 : 최초 발생지점의 행정구역명과 산 지번을 기입하고 ()안에는 산 이름, 주변사찰 이름, 공원구역, 섬, 도시근교 등 특기사항을 기입
3. 소유 구분 : 국·공·사유림으로 구분하여 기입하고 ()안에는 소관을 기입
4. 발생 원인 : 입산자실화추정, 미상 등 막연한 표현은 지양하고 정확한 원인을 조사하여 다음과 같이 구분
 - 가. 입산자 실화 : 가해자(등산객, 산약초 채취자 등) 및 행위(담뱃불, 모닥불, 취사행위 등) 등을 규명한 후 세부 내용을 ()내에 기입
 - 나. 논·밭두렁 태우기 : 논두렁 태우기 및 밭두렁 태우기로 구분하여 기입
 - 다. 농산폐기물 태우기 : 폐비닐, 과수원폐기물, 볏짚, 고춧대 등 구체적 내용을 ()안에 기입
 - 라. 쓰레기 태우기 : 의류 조각 등 구체적인 내용을 ()에 기입
 - 마. 담뱃불 실화 : 행인, 차량 등의 담뱃불 투기에 의한 발화
 - 바. 성묘객 실화 : 성묘객 취사행위, 유품 조각 등 구체적 내용을 ()에 기입
 - 사. 어린이 불장난 : 쥐불놀이, 모닥불, 성냥·라이터 등 구체적 내용을 ()에 기입
 - 아. 건축물 실화 : 주택·축사·공장화재, 주택 전기누전 등 구체적 내용을 ()에 기입
 - 자. 산업현장 실화 : 전기·도로·철도 공사장 용접 등 구체적 내용을 ()에 기입
 - 차. 군사훈련 : 군 사격장, 군 야영장, 폭발물 처리 등 구체적 내용을 ()에 기입
 - 카. 기상적 산불 : 낙뢰 등 구체적 내용을 ()에 기입
 - 타. 방화 : 본인 또는 타인 소유의 산림에 불을 놓은 경우
 - 파. 원인 미상 : 산불 원인을 알 수 없는 경우
 - 하. 기 타 : 행위자 및 행위를 정확히 규명·추정하여 기입
5. 피해 상황 : 산림청장이 정하는 산불 발생 및 피해 보고 요령에 의하여 산림·산림 외 피해 상황을 기입
6. 동원인원 : 진화대원은 전문·공중·지상 및 보조 진화대로 구분
7. 가 해 자 : 주소·성명·연령·성별·직업 등을 조사하고 가해자 사망 시 사망 원인, 부상 원인 등을 기입
8. 산불 발생 신고인 : 산불을 최초로 신고한 시간과 신고인의 인적사항을 기입
9. 진화지휘자 : 중·소형 산불, 대형 산불 단계별로 통합지휘본부장을 기입
10. 동원 장비 : 헬기(산림청, 소방, 군, 임차), 진화차, 소방차, 기계장비 등 수량을 기입
11. 뒷불감시 조치사항 : 뒷불감시조 편성사항을 기입
12. 산불현장 통합지휘본부 운영 결과 : 구성·운영 내용, 문제점, 개선방안 등을 기입
13. 기타 : 특기할 사항 등을 기입

6. 산불발생시 안전사고 방지요령

산불로 인한 인명피해 발생원인

- 경사가 급하거나 좁은 골짜기에서 무리한 진화작업
- 바람이 강하거나 돌풍이 있을 때 진화대 투입
- 불타기 쉬운 마른낙엽, 가지, 나무 등이 밀집되어 있는 상태의 강한 불길에 근접 진화
- 안전수칙 불이행 및 특히 야간 진화작업시 무질서한 개별행동 등

인명피해 유형

- 강풍으로 불길이 급속히 번질 때 연기에 의한 질식사 또는 불길에 휩싸여 화상 등 사고를 당하는 경우
- 굴러내리는 돌, 부러진 나무 등에 의한 부상
- 진화작업도중 장비의 사용 잘못으로 인한 부상
- 야간진화 과정에서 이동시 추락 등에 의한 사고

진화작업시 행동요령

- 산불진화 작업시 주의해야 할 일반안전수칙
 - 노약자는 진화작업 참여를 금지하고
 - 방화복을 착용하고 방연마스크 또는 방염텐트, 안전모 등 안전장비를 지참하며
 - 방화용장갑 또는 면장갑을 착용
 - 간단한 비상식량과 마실 물을 준비한다.
- 진화현장 도착시 안전요령
 - 경사도, 불에 탈 수 있는 기연물질, 풍향, 풍속 등을 살펴본 후 불길의 방향과 속도를 예측한다.
 - 비상시 대피장소를 선정해 둔다.
 - 진화는 불머리(火頭)쪽으로 접근을 피하고 불길이 약한 측면에서부터 진화하여 점차 화세가 강한 불머리 쪽으로 좁혀간다. (경사가 급하거나 강풍이 불 때는 불머리(火頭)쪽 접근 금지)
 - 암석지대, 썩은 낙엽층이 많은 지대는 뒷불감시를 철저히하여 재발화를 방지한다.
 - 뒷불감시조 대기

○ 불길에 휩싸인 경우 대처요령

- 당황하지 말고 침착하게 주위를 살펴본 다음 불길이 가장 약한 곳(나무가 적게 서 있는 곳, 암석지대, 개울, 움푹파인 곳, 연료가 이미 타버린 곳 등)으로 대피한다.
- 대피할 시간적 여유가 없을 때에는 낙엽, 마른나무 등 연료가 적게 쌓인 곳을 골라 낙엽 등을 긁어낸 후 방연마스크 또는 방염텐트를 사용하거나 손, 얼굴 등을 가리고 불길이 지나갈 때까지 엎드린다.
 - ※ 불꽃은 윗부분이 온도가 높기 때문에 될 수 있는대로 지면에 낮게 엎드린다.

○ 기타 안전요령

- 진화작업시 안전거리를 유지하고 혼자 고립되지 않도록 반드시 조별로 행동한다.
- 무전기, 핸드폰 등 통신연락방법을 갖춘다.
- 조급하게 서두르지 말고 침착하게 행동하여야 한다.

진화대원 10대 안전수칙

① 기상상태와 예보를 주시하라.

- 기상상태는 산불확산에 직접적인 영향을 준다.

② 연료상태 및 지형을 확인하고 산불의 동태를 항상 주시하라.

- 연료의 상태 및 지형은 산불의 확산 및 진행에 영향을 미치므로 산불을 예측하고 연소지역을 확인하여 동료에게 정보를 전달한다.

③ 산불의 동태를 토대로 모든 조치를 취하라.

- 작업에 앞서서 산불현장과 불의 동태를 유심히 살핀다.
- 모든 행동은 현재 및 예상되는 불의 동태를 토대로 실행한다.

④ 탈출로를 확보하고 모든 대원들에게 알려라.

- 탈출로는 타버린 연료지대, 저지대, 연료가 없는 지역, 도로 등이 적합하고 반드시 불의 경로 밖이어야 한다.
- 또한 불의 상부에 위치해서는 안되며, 복사열로부터 멀리 떨어져 있어야 하고 장비와 개개인을 충분히 보호할 수 있을 정도로 넓어야 한다.
- 대원들이 위험할 경우 신속하게 대피할 수 있도록 위험신호를 정한다.

- ⑤ 위험지역에 감시자를 급파하라.
 - 고지대나 능선에 가려진 지역의 불은 확인이 어려우므로 이러한 위험지역에 감시자를 보내 감시자가 육성 또는 무선통신으로 의사전달이 가능한지 확인한다.
- ⑥ 방심하지 말고 침착, 차분하게 판단하여 단호하게 행동하라.
 - 긴급하고 필요한 행동에 집중한다.
 - 모든 가능성을 예측하고 상황을 숙고, 결정하여 행동한다.
 - 만약 도움이 필요하면 즉시 요청한다.
- ⑦ 무선통신을 확인하라.
 - 조장은 모든 대원과 통신을 유지해야 하며, 산불진화지휘본부장, 지상진화대장, 헬기와 긴밀한 역락과 확인을 하여야 한다.
- ⑧ 명확한 지시를 내려라.
 - 명령을 내리기 전에 신중하게 생각하고, 내려진 명령은 반복하여 확인하고 계속 유지되도록 한다.
- ⑨ 항상 전원통제를 유지하라.
 - 할당된 지역내에서 진화조의 필요성을 강조하며 팀이 2개조로 활동시 조장을 임명한다.
- ⑩ 불을 진화할 때에는 적극적으로 진화하되, 안전을 최우선으로 하라.
 - 대원들에게 조장의 안전교육과 선례에 따라야 한다는 확신을 가지게 하며, 안전이 최우선임을 명심한다.

응 급 처 치

- 응급처치의 일반적인 원칙
 - 1) 아무리 긴급한 상황이라도 구조자 자신의 안전에 주의를 기울인다.
 - 2) 신속, 침착하고 질서 있게 대처한다.
 - 3) 긴급을 요하는 환자부터 처치한다.
 - 4) 부상 상태에 따라 의료 기관에 연락한다.

- 5) 쇼크 예방을 위한 처치를 한다.
- 6) 다음 환자에게는 경구에 아무것도 투여하면 안 된다.
 - 의식이 없는 환자, 복부에 심한 상처를 입은 환자, 출혈이 심한 환자
- 7) 손상여부를 재차 확인한다.
- 8) 부상자를 옮길 때에는 부상정도에 따라 적절한 운반법을 활용한다.

○ 응급처치의 구명4단계

- 1) 지혈
- 2) 기도유지
- 3) 상처보호
- 4) 쇼크방지 및 치료