

2012 아젠다 포럼  
국공립어린이집 확충 타당성 연구  
- 학부모 의견조사를 토대로 -

Seoul  
Foundation of  
Women &  
Family





# Contents

## I 서론 \_ 01

1. 아젠다 포럼의 목적 .....	3
2. 연구 필요성 및 목적 .....	3
3. 연구방법 및 추진일정 .....	7

## II 국공립어린이집 확충 이론적 논의 \_ 09

1. 국공립어린이집 확충 및 기준 관련 쟁점 .....	11
2. 국공립어린이집 확충 기준의 적정성 근거 .....	13

## III 어린이집 현황 및 특징 \_ 17

1. 전국 및 서울시 어린이집 현황 .....	19
2. 국공립어린이집 높은 선호에 따른 높은 대기아동 수 .....	22

## IV 학부모 의견 조사 결과 분석 및 시사점 \_ 25

1. 일반적 현황 .....	27
2. 국공립 vs 서울형 어린이집 학부모 인지도 .....	29
3. 어린이집 선택시 고려사항 .....	30

4. 어린이집 서비스 만족도 .....	31
5. 어린이집 이용 시간 .....	34
6. 어린이집 보육비용 및 만족도 .....	36
7. 특별활동 프로그램 이용여부 및 현황 .....	37
8. 어린이집 선호도 .....	40
9. 2009~2012년 어린이집 이용 학부모 만족도 변화 추이 .....	42

## **V** 서울시 국공립어린이집 확충 방향에 대한 정책적 제언 \_ 45

1. 국공립어린이집 확충 적정선 및 방안 .....	47
2. 국공립어린이집 확충 내실화 방안 .....	50
3. 국공립어린이집 ‘서울모델’ 특성화 필요 .....	51

## 참고문헌 \_ 52

## 표 목차

표 I-1	보육예산 추이(중앙정부)	5
표 I-2	서울시 신규 국공립어린이집 확충 유형(2012.09.30 기준)	6
표 III-1	서울시 연도별 영유아(0-만5세) 인구수 및 보육·교육 현황	19
표 III-2	전국 대비 서울시 보육현황(2011년)	20
표 III-3	서울시 국공립어린이집 연령별 이용 아동 및 대기 아동 수	22
표 IV-1	서울시 학부모의견조사 응답 현황: 국공립 vs 서울형	27
표 IV-2	어린이집 선택 시 중요하게 고려하는 점-1순위(N=495)	31
표 IV-3	어린이집 서비스 만족도 비교	33
표 IV-4	보육시설 유형별 만족도 비교(2009, 2012)	33
표 IV-5	서울시 어린이집 급간식비 지출 비교	34
표 IV-6	특별활동프로그램 이용여부	38
표 IV-7	특별활동 과목 수 및 평균 비용	39
표 IV-8	현재 이용기관의 변경여부(N=497)	41
표 IV-9	조사대상 및 유효표본	43
표 IV-10	어린이집 유형별 전반적인 만족도 비교(2008~2012)	43
표 IV-11	어린이집 유형별 전반적인 만족도 비교(2010~2012)	44
표 IV-12	현재 이용기관의 변경여부	44
표 IV-13	어린이집 유형별 이용기관의 변경여부	44
표 V-1	국공립어린이집 확충시 소요예산(100인 규모)	48
표 V-2	일반형과 OO구 구립어린이집 위탁운영 방식 간 비교	50
표 V-3	국공립어린이집 '서울모델' 구성(안)	51

## 그림목차

Ⅰ 그림 I-1	2009년 보육시설 이용 희망 유형 (n=961)	4
Ⅰ 그림 I-2	2009년 보육시설 이용 희망 유형 (n=2,297)	4
Ⅰ 그림 I-3	국공립어린이집 선호이유(n=547)	4
Ⅰ 그림 I-4	국공립어린이집 선호이유(n=886)	4
Ⅰ 그림 I-5	서울시 어린이집 선호도	5
Ⅰ 그림 I-6	서울시 국공립어린이집 선호이유	5
Ⅲ 그림 Ⅲ-1	전국 기관 수 변화추이	20
Ⅲ 그림 Ⅲ-2	서울시 기관 수 변화추이	20
Ⅲ 그림 Ⅲ-3	전국 국공립어린이집 시설 수 및 전 시설 대비 국공립 비율	21
Ⅲ 그림 Ⅲ-4	서울시 국공립어린이집 시설 수 및 전 시설 대비 국공립 비율	21
Ⅲ 그림 Ⅲ-5	전국 국공립어린이집 이용 아동 수 및 전체 어린이집 이용 아동 대비 국공립 이용 아동 비율	22
Ⅲ 그림 Ⅲ-6	서울시 국공립어린이집 이용 아동 수 및 전체 어린이집 이용 아동 대비 국공립 이용 아동 비율	22
Ⅲ 그림 Ⅲ-7	서울시 국공립어린이집 대기아동 수(2011.6월 기준)	23
Ⅳ 그림 IV-1	응답자 연령	28
Ⅳ 그림 IV-2	응답자 성별	28
Ⅳ 그림 IV-3	자녀 연령	28
Ⅳ 그림 IV-4	자녀 성별	28
Ⅳ 그림 IV-5	현재 어린이집 이용기간	29
Ⅳ 그림 IV-6	시설별 현재 어린이집 이용비율	29
Ⅳ 그림 IV-7	서울형어린이집 인지 여부(N=499)	29
Ⅳ 그림 IV-8	서울형어린이집에 대한 이해도(N=435)	30
Ⅳ 그림 IV-9	어린이집 전반적인 만족도: 국공립 vs 서울형	32
Ⅳ 그림 IV-10	어린이집 항목별 만족도: 국공립 vs 서울형	32
Ⅳ 그림 IV-11	어린이집 등원주기(N=481)	34
Ⅳ 그림 IV-12	등·하원 시간 현황(N=498)	35
Ⅳ 그림 IV-13	등·하원 시간 현황(단위: %)	35
Ⅳ 그림 IV-14	월 평균 보육비용의 부담정도	36
Ⅳ 그림 IV-15	어린이집 유형별, 연령별 특별활동비 비교	36
Ⅳ 그림 IV-16	연령별 기타필요경비	37

**【그림 IV-17】** 특별활동 과목별 이용아동 및 비율 .....38  
**【그림 IV-18】** 특별활동 과목별 만족도 .....39  
**【그림 IV-19】** 연령별 특별활동 신청 과목 비율(%) .....40  
**【그림 IV-20】** 변경하고자 하는 이유(국공립, N=15) .....41  
**【그림 IV-21】** 변경하고자 하는 이유 (서울형(민간·가정), N=85) .....41  
**【그림 IV-22】** 어린이집 변경하고 싶지 않는 이유(%) .....42  
**【그림 V-1】** 국공립어린이집 이용 아동 비율과 대기아동 상관관계 .....47  
**【그림 V-2】** 서울시 자치구별 국공립어린이집 필요아동 수 .....49





# I

## 서론

1. 아젠다 포럼의 목적7
2. 연구 필요성 및 목적
3. 연구방법 및 추진일정

Seoul  
Foundation of  
Women &  
Family



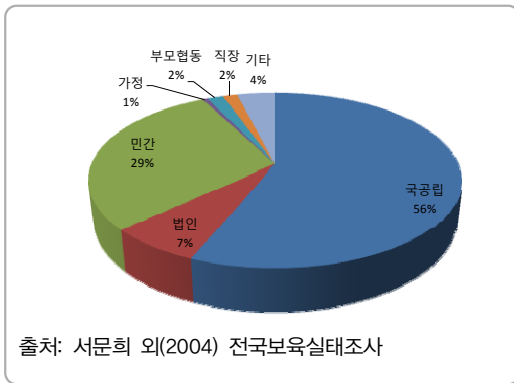
# I 서론

## 1. 아젠다 포럼의 목적

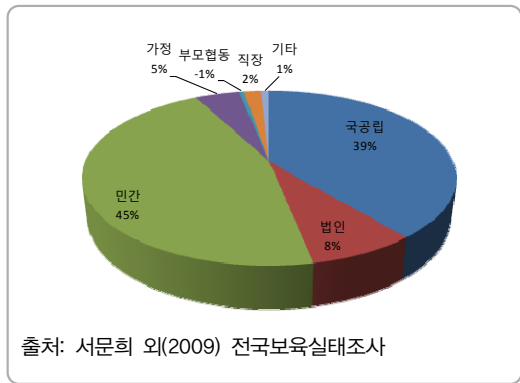
- 아젠다 포럼은 서울시 여성가족정책 개발의 혁신역량을 확보하고 신속하게 대응하기 위해 조직 내외부의 다양한 집단과의 교류와 협력을 기반으로 여성가족정책 현안을 발굴하고 현안 해결의 지혜를 끌어내는 『서울시 여성가족정책 집단지성』을 운영하는데 목적이 있음
- 2012년 보육부문 아젠다로 최근 쟁점이 되고 있는 보육 공공성 강화를 위해 국공립어린이집 확충과 서울형어린이집 확충 방향간의 타당성 연구를 실시하고자 함. 이 목적을 달성하기 위해 국공립어린이집과 서울형어린이집 이용 학부모 의견조사, 즉 만족도 및 선호도를 토대로 서울시 보육정책 방향에 대한 정책적 제언을 하고자 함

## 2. 연구 필요성 및 목적

- 국공립어린이집 높은 선호도의 역설
  - 2004, 2009년 전국보육실태조사 결과에 따르면, 국공립어린이집 선호도는 56%('04)에서 오히려 39%('09)로 감소함. (<그림 I-1>, <그림 I-2> 참조). 이는 국공립어린이집을 선호하지만 갈수 없기 때문에 나타난 역설적 표현일 수 있음. 왜냐하면 국공립어린이집 확충은 전체 기관 수 대비 5%로 여전히 접근성이 제한되어 있고, 대기아동 수는 2012년 전국 168천명으로 여전히 학부모 선호도가 높기 때문임

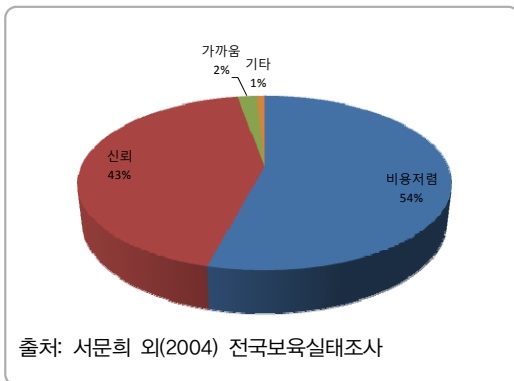


■그림 I-1 ■ 2009년 보육시설 이용 희망 유형 (n=961)

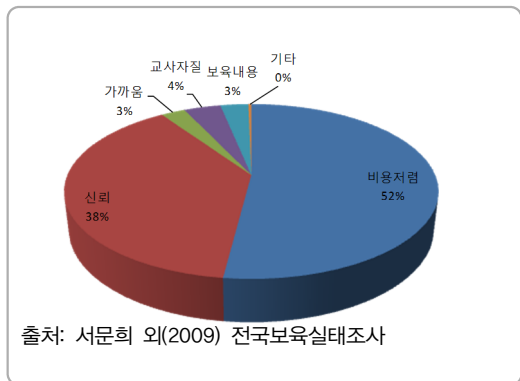


■그림 I-2 ■ 2009년 보육시설 이용 희망 유형 (n=2,297)

○ 국공립보육시설 선호 이유는 보육비용 저렴 52%, 신뢰가 가서 38%로 2004년, 2009년 모두 유사하게 나타남

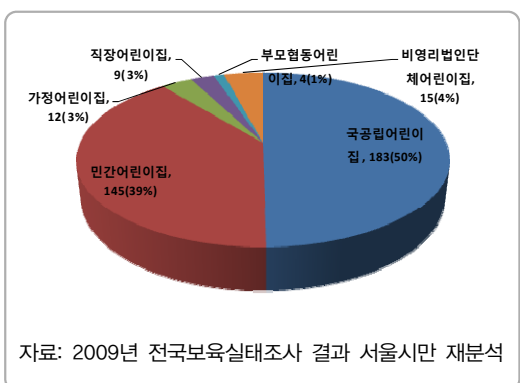


■그림 I-3 ■ 국공립어린이집 선호이유(n=547)

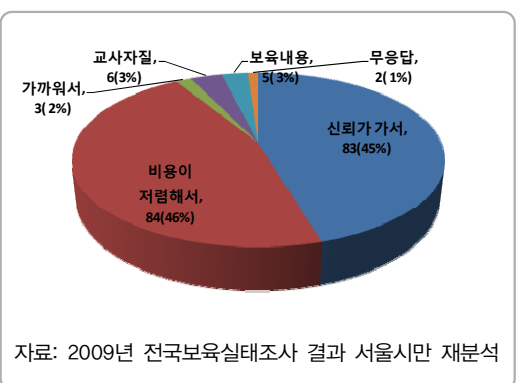


■그림 I-4 ■ 국공립어린이집 선호이유(n=886)

○ 서울시의 경우, 전국 조사와 유사하게 국공립어린이집 선호도가 50%를 차지하고 그 이유로는 비용저렴 46%, 신뢰성 45% 등으로 절대적임



【그림 I-5】 서울시 어린이집 선호도



【그림 I-6】 서울시 국공립어린이집 선호이유

○ 이를 위해 국공립어린이집 확충 노력이 이어지지만 중앙정부의 국공립어린이집 확충 예산(어린이집 기능보강)은 2011년 1,465억원에서 2012년 1,186억원으로 오히려 19% 감소함. 그 수 또한 신축 10개소, 공동주택리모델링 19개소에 불과함

【표 I-1】 보육예산 추이(중앙정부)

구분	2011년 예산(A)	2012년 예산(B)	증감	비율	비고
계(백만원)	2,478,380	3,028,567	550,187	22.2	
어린이집 운영지원	395,023	423,153	28,130	7.1	보육돌봄서비스: 인건비지원
영유아보육료 지원	1,934,611	2,391,291	456,680	23.6	
어린이집 기능보강	14,650	11,867	-2,783	-19.0	신축 국공립10개소, 공동주택리모델링 19개소 등
보육인프라구축	16,250	15,377	-873	-5.4	육아종합지원센터 설치(17개소) 105.6% 증감
어린이집 평가인증	4,975	6,026	1,051	21.1	13,120개소
어린이집 지원	23,077	78,207	55,130	238.9	민간어린이집 교재교구비 지원 등 공공형어린이집 1,000개소 122.2% 증가
어린이집 미이용 아동 양육지원	89,794	102,646	12,852	14.3	양육수당, 농어촌양육수당, 장애아동양육수당

- 보육예산은 현 국공립어린이집 대기아동 문제를 해결하기에는 역부족임. 전국 대기아동 수는 168천명이고 이 중 70.3%는 영아임<sup>1)</sup>. 전체 대기 아동 수 중 서울시는

1) 한국보육진흥원에서 2009년 대기아동 수를 대상으로 조사한 결과, 순 대기아동 수는 38.7%로 나타남

10만명인 59.6%로 대기아동 비율이 대도시에 집중되어 있음. 결국, 중앙정부의 낮은 예산(어린이집 기능보강) 책정으로는 학부모의 욕구를 해결하기엔 턱없이 부족하다는 것임

- 이러한 욕구를 기반으로 서울시는 2012~2014년 국공립어린이집 280개소를 확충하기로 함. 하지만 서울시의 높은 신축방식은 현실적으로 재정적 어려움이 큼. 그래서 서울시는 ‘민관연대(기업, 단체, 개인 등 시민들로부터 설치장소, 설치비용 기여 받아 국공립어린이집 확충)’ 방식으로 112개소 확충, 877억 소요(1개소당 7.8억)될 예정임. 이는 어린이집 신축비용 평균금액 22.8억 원의 3/10 금액에 해당됨

■ 표 I-2 ■ 서울시 신규 국공립어린이집 확충 유형(2012.09.30 기준)

구분	계	민관연대	공공기관	공동주택	건물매입 리모델링	매입신축	신축	민간매입
개 소 수	112	40	18	24	11	7	4	8
비 율(%)	100	35.7	16.1	21.4	9.8	6.3	3.6	7.1
지원금액(억)	877	218	122	34	188	144	63	108
개소당 지원금액(억)	7.8	5.5	6.8	1.4	17.1	20.6	15.8	13.5

출처: 서울시내부자료

- 하지만 국공립어린이집 확충에 필요한 신축비 이외 운영비에 대한 정부지원(국비)이 중앙정부 당초 계획 보다 많이 확충되었다는 이유로 운영비 지원을 하지 않겠다고 함. 어린이집 신축시 중앙정부의 낮은 할당율에도 불구하고 이러한 대응은 무책임한 정책 판단임
- 본 연구에서는 보육 공공성 강화를 위해 서울시의 핵심 정책방향인 국공립어린이집과 실제 정부지원시설인 국공립어린이집과 서울형어린이집 학부모 욕구에 불응하는 보육정책에 대해 국공립어린이집 및 서울형어린이집 이용 학부모를 대상으로 만족도 및 선호도 조사를 실시하고 이 결과를 토대로 서울시 어린이집 확충 방향을 제안하고자 함

### 3. 연구방법 및 추진일정

#### 1) 연구방법

- 설문조사: 설문조사는 연구목적, 즉 국공립과 서울형어린이집간 학부모의 만족도 및 선호도 비교분석을 위해 모집단으로 학부모 500명을 대상으로 함. 그리고 전체 모집단에서 시설유형 변수로 소수 하위집단의 통계적 편향성을 줄이기 위해 비비례적인 추출을 함. 그래서, 국공립어린이집 200명, 서울형어린이집 300명(민간어린이집 200명, 가정어린이집 100명)으로 총 500명의 학부모를 대상으로 설문조사함
- 설문조사는 조사원이 직접 학부모를 대상으로 1:1 조사를 실시하고, 어린이집 1개소 당 1~2명의 학부모를 조사함

#### 2) 연구추진일정

단 계		주요 내용	
아젠다 발굴 및 연구계획 단계		▶ 기존 자료 검토	- 어린이집 선호도 및 만족도 관련 연구 검토 - 전국보육실태조사 데이터 재검토
		▶ 포럼 기획	- 연구방법 및 추진과정 논의
연구 수행 단계	조 사 연 구	▶ 설문지 작성	- 어린이집 만족도 및 선호도 조사 설문지 작성
		▶ 조사 및 결과 분석	- 설문조사 실시 및 결과분석
정책방안 도출단계	정 책 제 언	▶ 서울시 협의	- 조사결과 보고 및 정책 방향 논의
		▶ 정책방안 도출	- 정책방안 도출





# Ⅲ

## 국공립어린이집 확충 이론적 논의

1. 국공립어린이집 확충 및 기준 관련 쟁점
2. 국공립어린이집 확충 기준의 적정성 근거

Seoul  
Foundation of  
Women &  
Family



# II

## 국공립어린이집 확충 이론적 논의

### 1. 국공립어린이집 확충 및 기준 관련 쟁점

- 정부는 2006년 제1차 저출산고령화기본계획(새로마지플랜 2010)에서 ‘출산과 양육에 장애가 없는 환경 조성’을 위하여 국공립보육시설을 이용아동 대비 30% 수준으로 확충하는 계획을 발표함(대한민국정부, 2006). 이는 국공립어린이집에 대한 부모 만족도는 높지만 이용 아동 수는 전체 보육시설 이용 아동의 11.3%에 불과하여 수요에 비해 시설의 접근성과 수용능력이 부족하다는 지적이 계속되어 온 데에 따른 것임. 실행계획으로 취약지역을 중심으로 국공립어린이집 신축, 연차별로 국민임대주택 단지 내 국공립어린이집 확충, 공동주택 내 의무적으로 설치되는 보육시설을 국공립으로 운영하는 방안을 골자로 함
- 제2차 저출산고령화기본계획(새로마지플랜 2015)에서는 제 1차 기본계획의 기본적인 정책기조는 유지하되, 기존 저소득층 위주 지원에서 탈피하여 맞벌이 가구와 베이비붐 세대로 대상을 확대하고 있음. ‘결혼·출산·양육부담 경감’을 위하여 1차 계획에 있었던 취약지역내 국공립 보육시설을 지속적으로 확충하고, 민간 육아시설 서비스 개선을 위하여 공공형·자율형 어린이집을 도입하기로 함(대한민국정부, 2010)
- 최근에 열린 제4차 여성정책기본계획 수립을 위한 공청회(2012.11.26)에서도 국공립 어린이집 보육분담율 30% 목표치를 재확인하고, 공적 전달체계 확충, 합리적 자녀양육 지원체계 정비 등의 서비스 접근성의 보편성을 지향하고 있음(여성가족부, 2012)
- 그러나, 정부의 공공형과 국공립 어린이집 시설 30% 확충 목표는 서울형어린이집에

서 봤듯이 민간어린이집을 이용한 공공성 강화측면에서 한계가 있고 국공립 확충이 전제되지 않는 무상보육은 역효과의 가능성이 크다는 우려가 제기됨(김중해, 2012)

- 보육의 공공성 강화를 위한 정책방안에 대한 연구에서는(2011, 백선희) 우리나라 현실에서 국공립보육시설은 이상적으로는 50%이상, 사회적 합의를 고려할 때는 30%이상 비율을 확보할 수 있도록 하여야 한다고 보고 있음. 또한 일부의 공공형 보육시설로 보육시설 전반의 질을 끌어올리는데는 한계가 있고, 자율형은 국가책임 확대 전략에 적합하지 않으므로 공공형·자율형 어린이집을 폐지하고 일부 민간 어린이집을 국공립으로 전환토록 하는 방안을 제시함
- 공공성을 강화하기 위해서는 공적서비스가 시장 지배력을 가져야 하는데 이를 위해서는 공적서비스 제공비율이 30%이상은 되어야 한다고 강조함(윤홍식, 2012)
- 한편, 국공립보육시설 공급 추정에 관한 연구로 한국보건사회연구원(서문희 외, 2005)에서는 2004년도 전국 보육·교육 실태조사를 토대로 2009년 추가 보육시설 수요를 산출했을 때 48개 시군구에 55,599명의 추가수요를 추정함(보육시설+유치원). 이에 산출된 추가수요 중 50%를 국공립보육시설로 설치하고 나머지 50%는 자연 증가되는 민간보육시설로 충족되도록 한다고 가정하고 있음. 그러나 산출된 보육수요에서 국공립시설에 대한 수요를 분리해내기 어렵다는 점과 전국적인 확충 계획은 가능하나 어느 지역에 국공립보육시설을 설치하여야 할지에 대한 정보를 제공하지 못한다는 한계점이 있음
- 서울시에서 기본생활보장 측면에서 제시한 ‘서울시민 복지기준’의 ‘돌봄기준’을 살펴보면, 국공립어린이집을 지역별로 균형배치하여 최소한의 공적 보육전달체계를 확립하도록 하고 있음. 이를 위해 2014년까지 421개 행정동 중 국공립어린이집 1개 이하인 곳을 우선설치하고 2020년까지는 국공립어린이집(시설)을 30% 확충하도록 한다는 계획을 갖고 있음(서울시민복지기준추진위원회, 2012)
- 이러한 국공립어린이집 확충 타당성은 정부 및 연구자에 따라 상이하지만, 그에 따른 기준은 시설 수 기준과 시설 이용 아동 기준 30%로 집약됨. 하지만 이 두 기준으로 국공립어린이집을 확충할 경우 그 결과는 매우 상이함

## 2. 국공립어린이집 확충 기준의 적정성 근거

- 국공립어린이집 확충 30% 기준의 타당성은 경제학의 ‘시장 지배력’이라는 개념에서 그 근거를 찾을 수 있음. 시장지배력이란 한 사업자가 경쟁적으로 행동하는 것을 통상적으로 확실히 보장해줄 수 있는 제약이 효과적으로 작동하지 못하는 상황을 의미함. 투명성, 객관성, 적용성 등의 면에서 가장 뛰어난 법이라고 평가받고 있는 영국의 신경쟁법(1998) 상의 시장지배력의 평가에 관한 가이드라인에서는 편의상 통상적으로 경쟁수준 이상으로 지속적으로, 그리고 이익을 남길 수 있는 정도로 가격(품질도 포함)을 올릴 수 있는 능력을 의미함
  
- 독점규제 및 공정거래에 관한 법률 제2조 제7호에 의하면 시장지배적 사업자란 “일정한 거래분야의 공급자나 수요자로서 단독으로 또는 다른 사업자와 함께 상품이나 용역의 가격·수량·품질 기타의 거래조건을 결정·유지 또는 변경할 수 있는 시장지위를 가진 사업자”를 말하며, 그것을 판단함에 있어서는 시장점유율, 진입장벽의 존재 및 정도, 경쟁사업자의 상대적 규모 등을 종합적으로 고려한다고 규정하고 있음(동법 제2조 제7호 2)
  - 우리나라 독점규제 및 공정거래에 관한 법률 제4조에서는 시장지배적 사업자를 추정하는 조항을 두고 있는데 제1호에서는 50%이상의 시장점유율을 가지는 하나의 사업자를, 제2호에서는 3개 이하 사업자의 시장점유율이 75%이상인 경우를 시장지배적 사업자로 추정하고 있음
  
- 시장지배력의 직접적 증거로서 경쟁수준 이상으로 가격을 인상할 수 있는 능력을 측정하는 지표를 사용하며, 그 대표적인 예가 가격과 한계비용을 활용하여 시장지배력을 계측하는 러너지수(Lerner Index)임(정갑영, 2009; 김현수, 2011 재인용). 그러나, 기업의 한계비용을 측정하는 것은 사실상 불가능하기 때문에 그 대안으로 시장지배력을 측정하는 가장 보편화된 방법은 관련시장을 확정하고 그 시장에서의 시장점유율을 측정하는 것임(이기중, 2006; 정갑영, 2009; 김현수, 2011 재인용). 또한, 시장점유율이 높은 기업이라고 해서 반드시 시장지배력을 가지고 있는 것이 아니기 때문에 진입장벽, 구매력, 당국의 규제 등과 같이 잠재적 경쟁에 영향을 미치는 요소들을 함께 고려해야 함

- 러너지수는 시장지배력의 근원이 당해 시장의 구조적 요소에 있든지 상표의 차별성과 같은 기타 요소에 있든지 구별하지 않고 모든 요소에 기인한 시장지배력을 측정할 수 있어서 가장 좋은 시장지배력 지표로 이해되고 있음. 그러나 현실적으로 특정 기업의 한계비용을 측정하는 것은 사실상 불가능하기 때문에 법집행과정에서 소송 실무에서 러너지수를 시장지배력의 증거로 사용하기는 곤란하고, 그 대안으로 관련시장의 구조적 지표 중 하나인 시장점유율을 시장지배력 평가의 주요 지표로 활용하고 있음

※ 러너지수(김현수, 2011)  
 ○  $L=(P-MC)/P$ (P: 판매가격, MC: 한계비용), 시장지배력을 전혀 발휘할 수 없는 완전경쟁인 경우에는  $L=0$  이 되고, 시장지배력이 강화될수록  $L=1$ 에 근접하게 됨.

- 시장점유율은 공정거래법상에서는 제4조의 시장지배적 사업자의 추정요건을 기준으로 판단해야 하나, 일반적으로 외국의 사례들을 참고할 수 있음
  - EU: 시장 점유율이 낮으면 일반적으로 시장 지배력이 존재하지 않는다는 것으로 해석하고 있음. 일반적으로 70% 이상의 점유율은 거의 확실하게 지배적 지위의 증거가 된다고 봄. 50~70%면 지배적 지위가 추정되고, 40~50%면 지배적 지위의 증거가 될 가능성이 있고, 40% 이하면 지배력이 크지 않다는 것임<sup>2)</sup>
  - 미국: 미국 법원들은 90%의 시장점유율은 시장지배력의 추정을 충분히 뒷받침한다고 보고 있음. 75% 내외의 시장점유율로 충분하다고 판단한 사례도 다수 있으나 70% 이하인 경우에는 시장지배력의 인정을 주저한 사례가 있음
- 그렇다면, 시장지배력을 평가하기 위해서는 진입장벽 등의 경쟁에 영향을 미치는 종합적인 요소들을 고려해야 하나, 가장 보편적으로 활용되는 기준인 시장점유율만 따져봤을 때, 거의 대부분의 국가에서 70% 이상의 점유율을 가졌을 때 거의 확실하게 시장지배력을 갖고 있는 것으로 봄. 단, 시장지배력의 평가에 반영되는 여타의 요소들로서 경쟁사업자들의 지위, 구매력, 당국의 규제, 행동변수, 경쟁사업자간의 공동행위의 가능성, 시장봉쇄력, 자금력 등을 고려한 분석이 이루어진다면 더 정확한 평가가 가능할 것임

2) '지배적 사업자의 배제적 남용행위'에 대한 EU 조약 제82조(현 유럽기능조약 제102조)의 적용을 위한 EU 집행위원회(EC)의 집행지침 초안에 근거함  
<http://eur-lex.europa.eu/LexUriServ/LexUriServ.do?uri=OJ:C:2009:045:0007:0020:EN:PDF>

- 결론적으로, 시장지배력을 평가하기 위해서는 진입장벽 등의 경쟁에 영향을 미치는 종합적인 요소들을 고려해야 하나, 가장 보편적으로 활용되는 기준인 시장점유율만 따져봤을 때, 거의 대부분의 국가에서 70% 이상의 점유율을 가졌을 때 거의 확실하게 시장지배력을 갖고 있는 것으로 봄
  - 따라서 국공립보육시설의 비율이 30%는 되어야 한다는 것은 민간보육시설의 시장 점유율을 70% 이하로 낮추기 위한 최소한의 기준선이라고 할 수 있음
  
- 하지만, 시장지배력, 시장점유율 개념자체에는 가격경쟁 등의 경쟁요소라 칭하며, 가격, 품질, 생산량, 혁신, 종류 등을 모두 포함시키고 있음. 만약, 시장지배력을 측정하고자 할 경우 가격 이외의 요소는 계량화하기가 어렵기 때문에 가격과 한계비용을 활용(예를 들면, 러너지수)하여 측정하거나 이마저도 측정하기가 어려워서 판례를 통하여 경험상 시장지배력이 몇 %일 경우 해당 기업이 시장지배력을 갖고 있는 것으로 판단하고 있기 때문에 사회서비스 분야에 이를 완전히 적용시키기에 한계가 있음. 단순 시장점유율이 높다고 해서 시장지배적이다라고 판단할 수 없다는 것도 그 이유에서임. 또한 시장에서의 경쟁요소는 가격이 대표적임. 그러나 우리의 일상생활에서 상품·서비스의 가격은 단순한 가격만을 의미하는 것이 아님. 특히, 보육서비스의 경우 서비스 질, 제한된 공급, 보육료 결정의 이해관계 등의 요인으로 시장에서 가격경쟁에 의한 결정구조가 아니기 때문에 한계가 있음
  - 따라서 시장지배력 측면에서 국공립어린이집이 적어도 30% 이상은 확충되어야 한다는 것 자체가 굉장히 시장지배력 개념을 단순화시켜 적용한 것이기 때문에 한계가 있을 수밖에 없음





# III

## 어린이집 현황 및 특징

1. 전국 및 서울시 어린이집 현황
2. 국공립어린이집 높은 선호에 따른 높은 대기아동 수

Seoul  
Foundation of  
Women &  
Family



# III

## 어린이집 현황 및 특징

### 1. 전국 및 서울시 어린이집 현황<sup>3)</sup>

○ 서울시 0~5세 영유아 중 기관보육(어린이집+유치원) 현황을 살펴보면 전체 502,766명 중 어린이집 이용 아동 수는 208,985명인 41.6%, 유치원 이용아동 수는 81,203명인 16.2%로 총 57.8%가 기관보육을 이용하고 있고, 가정내 양육은 42.3%임. 저출산으로 영유아 수는 줄고 있지만 어린이집 이용 아동 수는 증가하고 있음. 이는 보육료 지원 대상 아동을 점차적으로 확대한 결과임

【표 III-1】 서울시 연도별 영유아(0-만5세) 인구수 및 보육교육 현황

(단위 : 년, 명, %)

	2005	2006	2007	2008	2009	2010	2011
영유아 인구 수	578,096	543,255	530,922	523,287	506,755	502,633	502,766
어린이집 이용 아동 수/ 비율	168,499 29.2	171,895 31.6	177,804 34.5	180,178 34.4	185,668 36.6	199,651 39.7	208,985 41.6
유치원 이용 아동 수/ 비율	85,302 14.8	85,764 15.8	82,461 15.5	79,274 15.2	78,279 15.5	77,075 15.3	81,203 16.2
시설 미이용/ 비율	324,295 56.1	285,596 52.6	270,657 51.0	263,835 50.4	242,808 47.9	225,907 45.0	212,578 42.3

출처: 보육통계(각연도)

○ 어린이집 유형별 현황을 살펴보면 전국의 경우, 전체 39,842개소 중 국공립어린이집은 2,116개소로 5%에 불과하고, 서울시의 경우 전체 6,105개소 중 국공립은 658

3) 서울시 육아지원정책 수립을 위한 연구(양민석·안현미·서영주, 2012)에서 발췌함

개소로 11%에 불과함. 전체 어린이집 이용 아동 대비 국공립어린이집 이용 아동 비율은 전국 11%(143,035명/1,348,729명)인 반면, 서울시는 24%(51,249명/214,863명)로 상대적으로 높은 편임

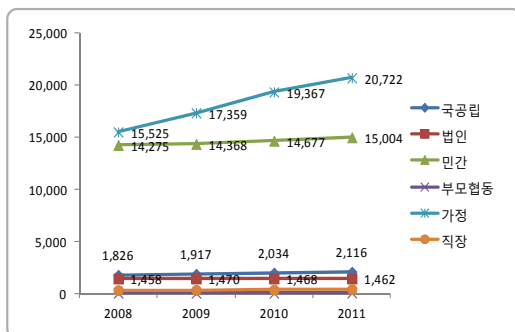
【표 Ⅲ-2】 전국 대비 서울시 보육현황(2011년)

(단위: 개소, %, 명)

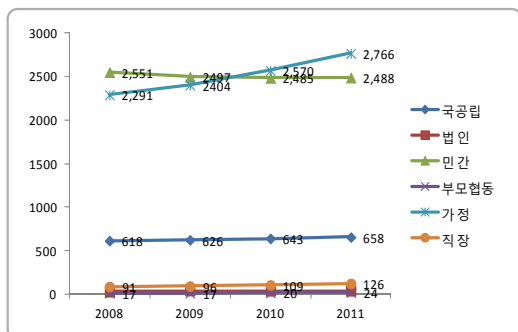
		국공립	법 인	민 간	가 정	부모협동	직 장	합계
기관 수	서울시(A)	658	43	2,488	2,766	24	126	6,105
		11%	1%	41%	45%	0.1%	2%	100%
	전국(B)	2,116	1,462	15,004	20,722	89	449	39,842
		5%	4%	38%	52%	0%	1%	100%
	B/A	31.1	2.9	16.6	13.3	27.0	28.1	15.3
이용 아동 수	서울시(A)	51,294	2,539	112,967	40,664	617	6,782	214,863
		24%	1%	53%	19%	0.1%	3%	100%
	전국(B)	143,035	112,688	757,323	308,410	2,286	24,987	1,348,729
		11%	8%	56%	23%	0.1%	2%	100%
	B/A	35.9	2.3	14.9	13.2	27.0	27.1	15.9

출처: 보건복지부(보육통계)

○ 이러한 보육서비스의 불균형적 공급구조의 문제를 해결하기 위해 보육 공공성 확충 논의 이후 어린이집 공급에 대한 기준선을 전체 기관 수 대비 국공립어린이집 30% 수준으로 목표를 설정하였지만, 지난 4년 동안 국공립어린이집 확충은 전국 290개소, 서울시 40개소에 불과함. 반면, 가정어린이집은 전국 5,197개소, 서울시 475개소로 급속한 증가를 보임. 즉, 국공립어린이집 확충은 단순히 신축, 매매 등의 방법만으로 기준선 달성이 어렵기 때문에 민간(가정포함)어린이집의 인가 수에 대한 통제도 함께 이루어져야 함

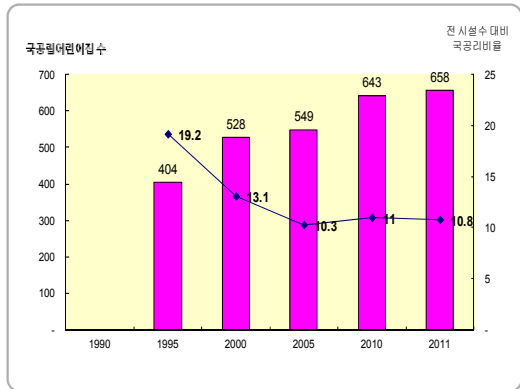
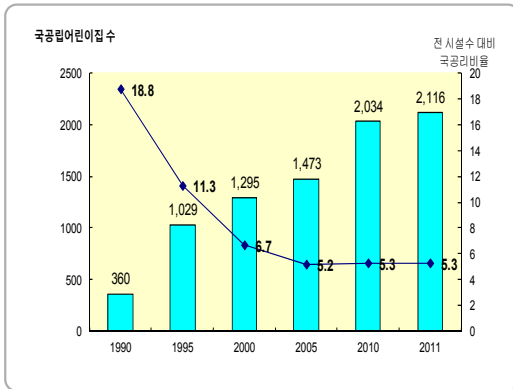


【그림 Ⅲ-1】 전국 기관 수 변화추이



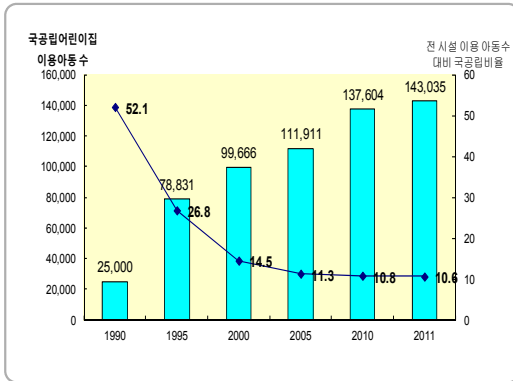
【그림 Ⅲ-2】 서울시 기관 수 변화추이

- 전체 어린이집 대비 국공립어린이집 증가 양상은 <그림 III-3, 그림 III-4>에서 볼 수 있듯이 전국, 서울시 모두 지속적으로 증가함. 특징적인 것은 전국의 경우 2005년 대비 2010년 괄목할만한 증가율을 보이고, 서울시의 경우 10년 주기로 증가율이 높아짐을 알 수 있음. 이러한 전체 어린이집 대비 국공립어린이집 비율 하락은 1998년 보육시설 인가제→신고제로 완화되면서 민간어린이집의 대거 확충이 이루어졌기 때문임

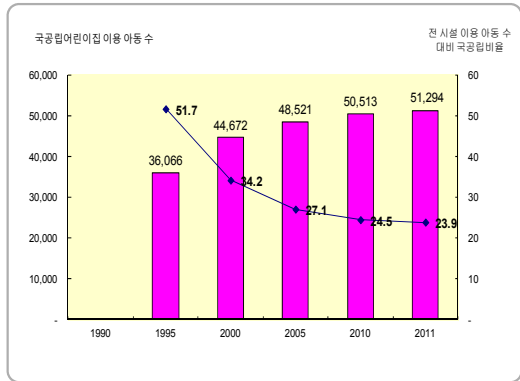


■그림 III-3 ■ 전국 국공립어린이집 시설 수 및 전 시설 대비 국공립 비율    ■그림 III-4 ■ 서울시 국공립어린이집 시설 수 및 전 시설 대비 국공립 비율

- 국공립어린이집 이용 아동 수는 전국의 경우 5년 단위로 증가폭이 큰 반면 서울시의 경우 지속적으로 증가하지만 증가폭은 크지 않음. 반면, 전체 어린이집 이용 아동 대비 국공립어린이집 이용 아동 비율은 앞서 언급한 민간, 가정어린이집 기관 확충 비율과 유사하게 낮아지는 경향을 보임. 특히 전국의 경우 국공립어린이집 이용 아동 비율은 26.8%(1996년) 에서 10.6%(2011년)로 급락하는 경향을 보이는 반면, 서울시의 경우 51.7%(1996년) 에서 23.9%(2011년)로 비율은 높지만 하락 정도는 더 큼을 알 수 있음. 이는 전국 어린이집 중 어린이집 비율이 경기도(29.7%) 다음으로 서울시가 15.3%로 높고, 그 중 민간, 가정어린이집의 증가율이 크기 때문임



【그림 Ⅲ-5】 전국 국공립어린이집 이용 아동 수 및 전체 어린이집 이용 아동 대비 국공립 이용 아동 비율



【그림 Ⅲ-6】 서울시 국공립어린이집 이용 아동 수 및 전체 어린이집 이용 아동 대비 국공립 이용 아동 비율

## 2. 국공립어린이집 높은 선호에 따른 높은 대기아동 수

- 국공립어린이집 확충 필요성은 학부모의 높은 선호도로 대기아동 수를 통해서 드러남
  - 2011년 6월 서울시 국공립어린이집 대기 아동 수는 10만 명임. 이 대기아동 수는 중복 신청이 가능하고, 민간어린이집에 재원 중인 아동도 포함하고 있음. 2010년 한국보육진흥원에서 대기아동에 대한 조사 결과, 순 대기아동 수는 38.7%로 드러남. 이를 기준으로 할 경우 서울시 순 대기아동 수는 38,777명 정도임
  - 연령별 대기 아동 수는 0세>1세>3세>2세>4세>5세 이상 순으로 나타남

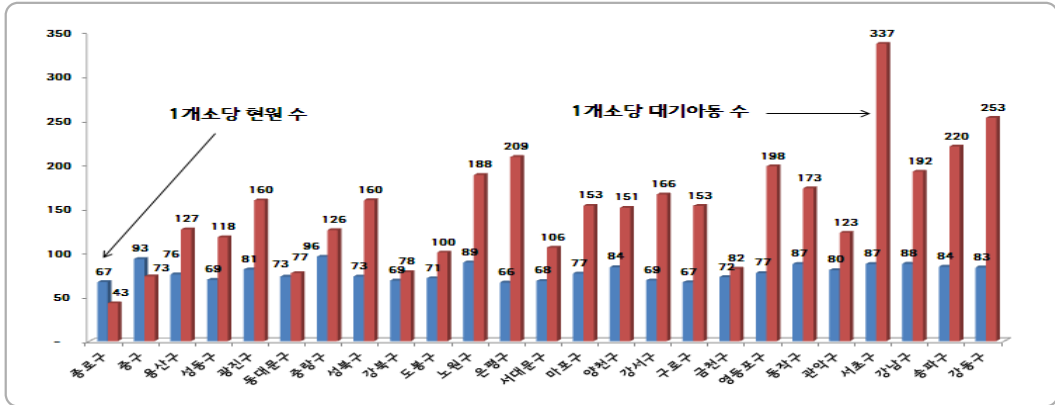
【표 Ⅲ-3】 서울시 국공립어린이집 연령별 이용 아동 및 대기 아동 수

(단위: 명)

	기관 수	정원(명)	소계	0세	1세	2세	3세	4세	5세 이상
국공립어린이집 이용 아동 수	658개소	55,150	51,294	1,260	6,151	9,882	11,145	11,302	11,554
대기 아동 수	-	-	100,199	36,289	22,585	14,192	15,674	7,307	4,152
(비율)	-	-	(100.0)	(36.2)	(22.5)	(14.2)	(15.6)	(7.3)	(4.1)
순 대기아동 수(추계)	-	-	38,777	14,044	8,740	5,492	6,066	2,828	1,607

자료: 대기아동 수는 최현희 의원실 보건복지부 요청자료

- 자치구별 국공립어린이집 1개소 당 현원은 유사한 양상을 보이지만, 1개소 당 대기 아동은 최대 337명(서초구)에서 최소 43명까지 편차가 큼. 이러한 결과는 지자체별 보육수요 조사를 토대로 국공립어린이집 확충이 이루어져야함에도 불구하고 보육수요 조사가 이루어지지 않고, 예산 확보에 따라 결정됨으로써 수요대비 공급이 적정하지 않음



자료: 최현희 의원실 보건복지부 요청자료

그림 III-7 서울시 국공립어린이집 대기아동 수(2011.6월 기준)

- 국공립어린이집의 높은 대기아동 수는 학부모 선호도가 높음에도 불구하고 욕구에 부응한 국공립어린이집 확충이 이루어지지 않는 것뿐만 아니라 지배적인 민간, 가정어린이집의 서비스 질이 학부모 선호에 부응하지 못하기 때문이기도 한 것임





# IV

## 학부모 의견 조사 결과 분석 및 시사점

1. 일반적 현황
2. 국공립 vs 서울형 어린이집 학부모 인지도
3. 어린이집 선택시 고려사항
4. 어린이집 서비스 만족도
5. 어린이집 이용 시간
6. 어린이집 보육비용 및 만족도
7. 특별활동 프로그램 이용여부 및 현황
8. 어린이집 선호도
9. 2009~2012년 어린이집 이용 학부모 만족도 변화 추이

Seoul  
Foundation of  
Women &  
Family



# IV

## 학부모 의견 조사 결과 분석 및 시사점

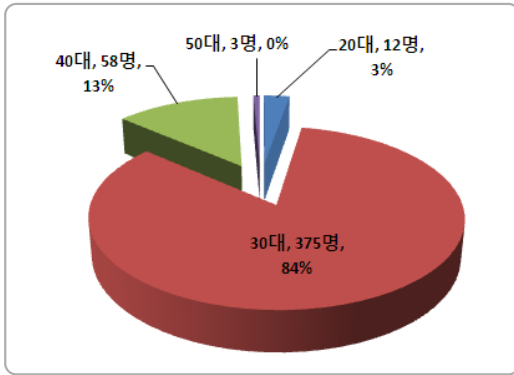
### 1. 일반적 현황

- 국공립, 서울형(민간, 가정) 어린이집을 이용하는 학부모 500명을 대상으로 설문 조사 한 결과, 국공립 203명, 서울형(민간, 가정) 297명 응답함
- 어린이집 유형별 응답자 현황을 살펴보면, 국공립 203명(40.6%), 민간 201명(40.2%), 가정 96명(19.2%) 등임

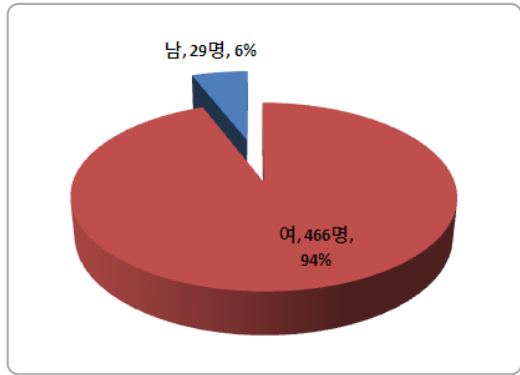
표 IV-1 | 서울시 학부모의견조사 응답 현황: 국공립 vs 서울형

	국공립	서울형(2012.3월 말기준)		합계
		민간	가정	
어린이집 수	658개소	1,125개소	951개소	2,643
표본(학부모 수)	200명	200명	100명	500명
응답자 수	203명 (40.6)	201명 (40.2)	96명 (19.2)	500명 (100.0)

- 설문조사에 응답한 응답자(학부모)의 연령은 30대가 84%로 가장 많았고 40대(13%), 20대(3%), 50대(0.7%) 순으로 나타남. 유효 응답자 가운데 94%가 여성이었고 6%가 남성이었음

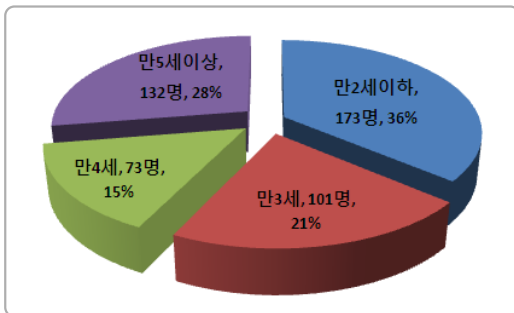


■그림 IV-1 ■ 응답자 연령

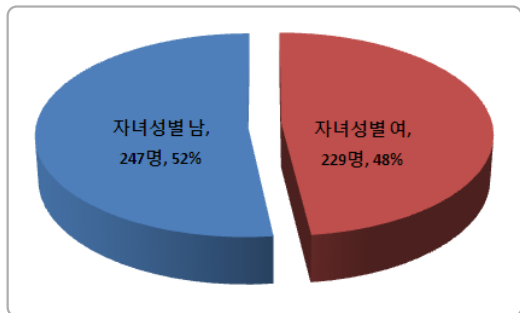


■그림 IV-2 ■ 응답자 성별

○ 자녀의 연령과 성별은 비교적 고른 분포를 보이고 있는데 자녀의 연령은 만 2세 이하(36%, 만0세 이하 2.5%, 만1세 11.3%, 만2세 22.3%), 만 5세 이상(28%), 만 3세(21%), 만4세(15%) 순임. 자녀의 성별은 남자가 247명으로 52%, 여자는 229명으로 48%임



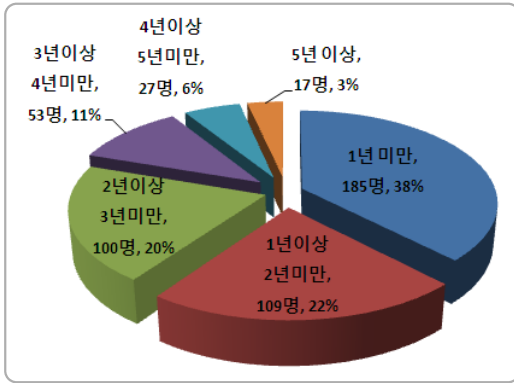
■그림 IV-3 ■ 자녀 연령



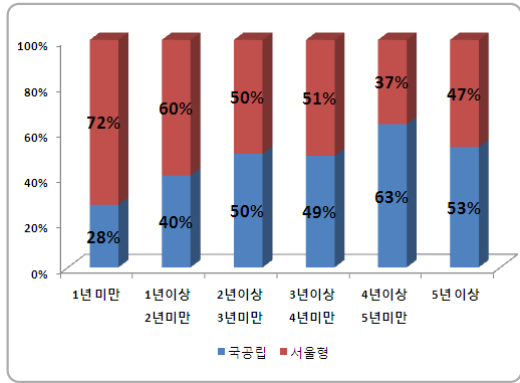
■그림 IV-4 ■ 자녀 성별

○ ‘현재 어린이집을 이용하고 있는 기간’에 대한 답변으로 ‘1년 미만’이 38%로 가장 많았으며 ‘1년~2년미만’(22%), ‘2년~3년미만’(20%), 3년 이상(20%) 순으로 나타남

- 어린이집 유형별로 이용기간을 분류해보면 국공립이 서울형 보다 이용기간이 긴 것으로 나타남



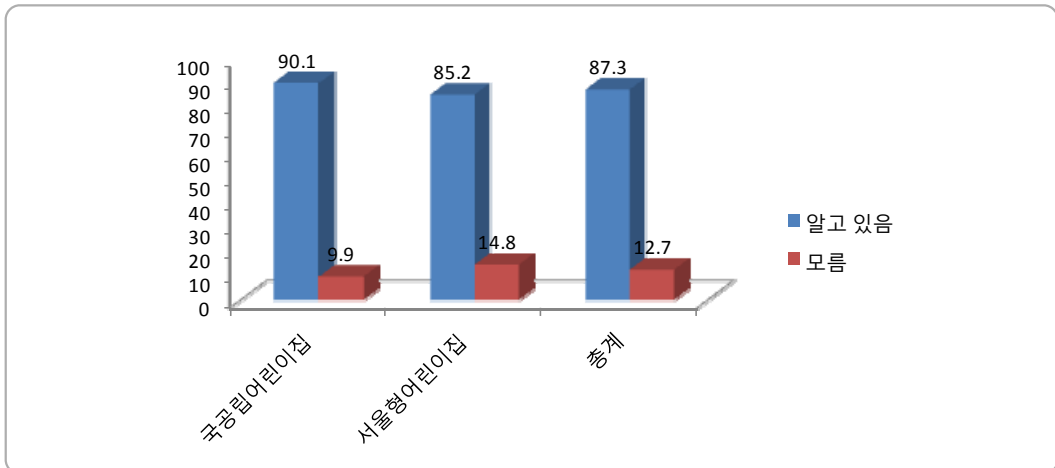
■ 그림 IV-5 ■ 현재 어린이집 이용기간



■ 그림 IV-6 ■ 시설별 현재 어린이집 이용비율

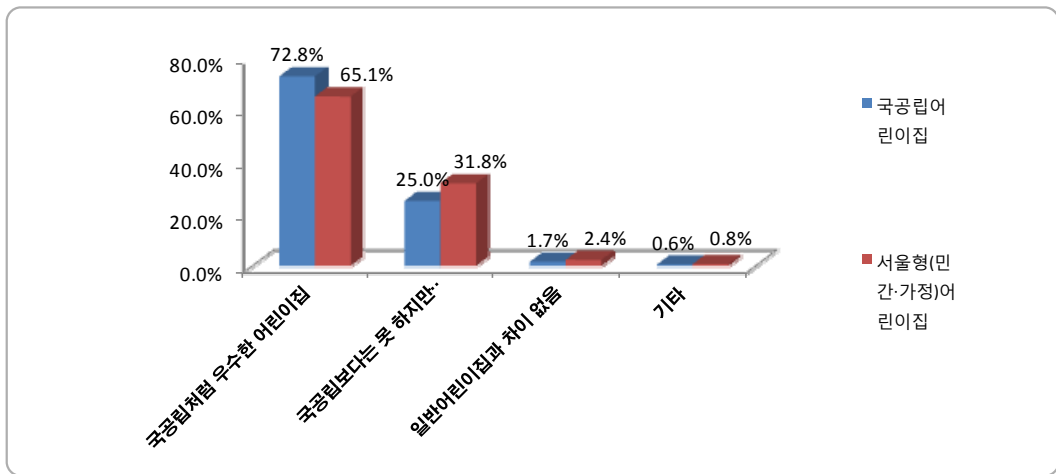
## 2. 국공립 vs 서울형 어린이집 학부모 인지도

- ‘서울형어린이집’의 인식정도를 알아보기 위해 질문한 결과, 87.3%가 ‘알고 있다’라고 응답함. 하지만, 놀랍게도 서울형 민간, 가정어린이집을 이용하고 있는 14.8%의 학부모는 서울형어린이집을 ‘모른다’라고 답해 정책이 수요자에게 직접적으로 전달되지 않는 한계를 드러냄



■ 그림 IV-7 ■ 서울형어린이집 인지 여부(N=499)

- 서울형어린이집을 “알고 있다”라고 응답한 사람 중 그 의미를 정확히 이해하고 있는지 질문한 결과, 68.8%가 “국공립처럼 우수한 어린이집”을 서울형어린이집이라고 인식하고 있었고, 28.9%는 “국공립보다는 못하지만 일반어린이집 보다는 우수한 어린이집”으로 인식하고 있었음



■ 그림 IV-8 ■ 서울형어린이집에 대한 이해도(N=435)

### 3. 어린이집 선택시 고려사항

- 학부모가 어린이집을 선택할 때 주요하게 고려하는 사항은 무엇인지 우선순위를 질문한 결과, 유형별로 차이가 나타남. 국공립 이용자의 경우, 1순위로는 국공립어린이집 이어서가 62.6%, 시설 환경이 좋고 안전한 것 같아서가 21%로 나타난 반면, 서울형어린이집의 경우, 집과 가까워서 26.4%, 시설 환경이 좋고 안전한 것 같아서가 25.4%, 서울형어린이집이어서가 14.9%로 나타남. 이는 국공립어린이집 선택이 어려운 경우 어린이집 선택시 집과의 접근성, 서비스 질적인 요소가 크게 작용하는 것을 알 수 있음
- 2순위의 경우도 1순위와 동일한 경향을 보임. 단, 국공립어린이집의 경우 집과의 접근성, 평가인증 통과여부 등도 선택시 주요사항인 것으로 나타남

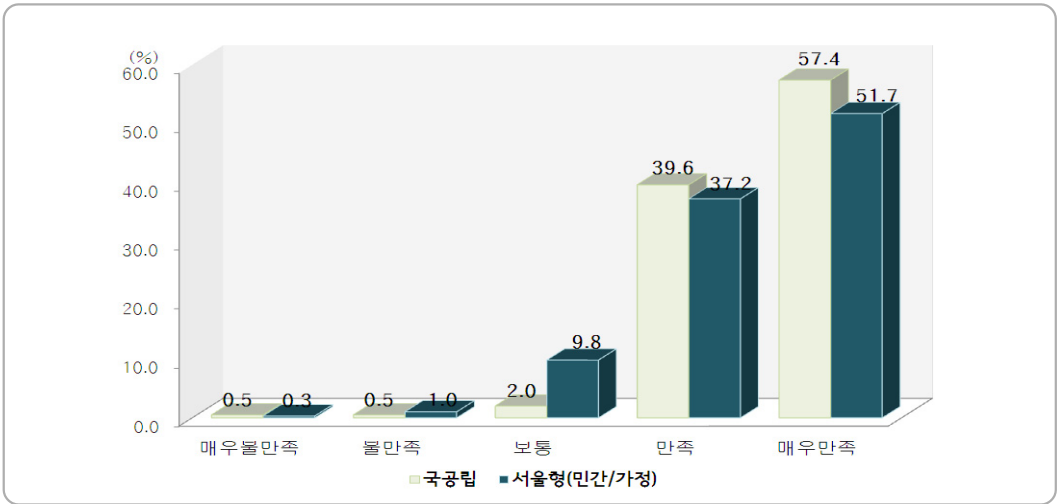
【표 IV-2】 어린이집 선택 시 중요하게 고려하는 점-1순위(N=495)

(단위: 명, %)

구분	1순위		2순위	
	국공립어린이집	서울형어린이집	국공립어린이집	서울형어린이집
국공립어린이집 이어서	125 (62.5)	6 (2.0)	24 (12.4)	3 (1.1)
서울형어린이집 이어서	1 (.5)	44 (14.9)	8 (4.1)	40 (14.0)
비용이 저렴해서	4 (2.0)	5 (1.7)	9 (4.7)	4 (1.4)
집과 가까워서	7 (3.5)	78 (26.4)	32 (16.6)	63 (22.1)
시설 환경이 좋고 안전한 것 같아서	42 (21.0)	75 (25.4)	57 (29.5)	51 (17.9)
정부가 인증한 평가인증 통과 시설이라서	10 (5.0)	18 (6.1)	25 (13.0)	28 (9.8)
급간식 등 잘 먹이는 것 같아서	3 (1.5)	12 (4.1)	15 (7.8)	28 (9.8)
주변에 평판이 좋아서	8 (4.0)	39 (13.2)	20 (10.4)	38 (13.3)
특별활동프로그램이 좋다고 해서	0 (0.0)	1 (0.3)	2 (1.0)	15 (5.3)
담임교사가 마음에 들어서	0 (0.0)	12 (4.1)	1 (0.5)	8 (2.8)
기타	0 (0.0)	5 (1.7)	0 (0.0)	7 (2.5)
총계	200 (100.0)	295 (100.0)	193 (100.0)	285 (100.0)

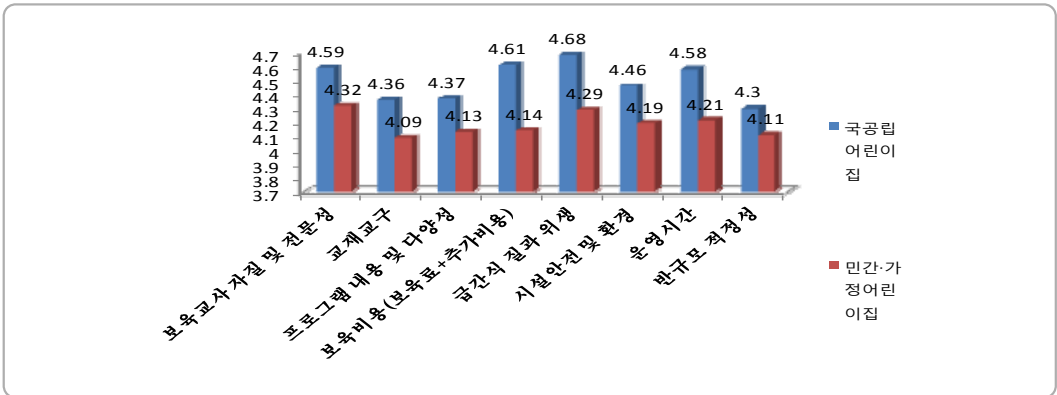
## 4. 어린이집 서비스 만족도

- 어린이집 전반적인 서비스에 대한 만족도 조사 결과, 서울형(평균 4.39점) 보다 국공립(평균 4.53점) 어린이집 학부모 만족도가 더 높았지만 큰 차이를 보이지 않음



■ 그림 IV-9 ■ 어린이집 전반적인 만족도: 국공립 vs 서울형

- 하지만, 세부 항목별 만족도 조사 결과, 모든 항목에서 국공립이 서울형(민간·가정)보다 높음을 알 수 있음. 특히, 보육교사 자질 및 전문성, 보육비용, 급간식 질과 위생, 운영시간 등의 만족도에서 국공립이 서울형 보다 눈에 띄게 높았음



■ 그림 IV-10 ■ 어린이집 항목별 만족도: 국공립 vs 서울형

- 본 연구와 2004년, 2009년 전국 보육실태조사 결과를 비교분석 한 결과, 전국 어린이집을 대상으로 한 만족도 결과보다 서울시 국공립, 서울형어린이집 이용 학부모 만족도가 공통 항목 모두 높은 것으로 나타남. 특히, 비용에 대한 만족도가 2009년 3.37인 반면, 2012년 4.33점은 무상보육 실시에 따른 효과라고 볼 수 있음



【표 IV-3】 어린이집 서비스 만족도 비교

구분	2004년(n=816)		2009년(n=1,341)		2012년(n=500)	
	4점 척도	100점 환산	5점 척도	100점 환산	5점 척도	100점 환산
원장	3.11	77.75	3.97	79.40	-	-
교사	<b>3.06</b>	<b>76.50</b>	<b>3.97</b>	<b>79.40</b>	<b>4.43</b>	<b>88.60</b>
주변환경	2.81	70.25	3.50	70.00	-	-
시설설비 및 실내환경	2.77	69.25	3.61	72.20	-	-
교재교구 및 장비	<b>2.83</b>	<b>70.75</b>	<b>3.63</b>	<b>72.60</b>	<b>4.20</b>	<b>84.00</b>
내부 분위기	2.96	74.00	3.80	76.00	-	-
비용	<b>2.69</b>	<b>67.25</b>	<b>3.37</b>	<b>67.40</b>	<b>4.33</b>	<b>86.60</b>
건강관리	2.89	72.25	3.71	74.20	-	-
급간식 관리	<b>2.94</b>	<b>73.50</b>	<b>3.80</b>	<b>76.00</b>	<b>4.45</b>	<b>89.00</b>
안전관리	<b>2.94</b>	<b>73.50</b>	<b>3.80</b>	<b>76.00</b>	<b>4.30</b>	<b>86.00</b>
교육내용	<b>2.94</b>	<b>73.50</b>	<b>3.77</b>	<b>75.40</b>	<b>4.23</b>	<b>84.60</b>
부모참여	2.67	66.75	3.42	68.40	-	-
부모교육 및 상담	2.64	66.00	3.52	70.40	-	-
운영시간	-	-	-	-	4.36	87.20
반규모	-	-	-	-	4.19	83.80
평균	<b>2.87</b>	<b>71.8</b>	<b>3.68</b>	<b>73.6</b>	<b>4.31</b>	<b>86.23</b>

주: 2004, 2009년은 전국 보육실태조사 결과이고, 2012년은 본 연구결과임  
 출처: 보건복지부(2004, 2009)

○ 어린이집 유형별로 보육 서비스 만족도를 비교한 결과, 전국 보육실태조사, 서울시 연구 결과 모두 모든 항목에 있어서 국공립이 민간, 가정보다 높은 것으로 나타남

【표 IV-4】 보육시설 유형별 만족도 비교(2009, 2012)

(단위: 점)

구분	국공립		민간		가정	
	2009년	2012년	2009년	2012년	2009년	2012년
교사	4.01	4.59	3.90	4.28	4.09	4.40
교재교구 및 장비	3.66	4.36	3.61	4.10	3.72	4.07
비용	3.64	4.61	3.17	4.16	3.69	4.07
급간식관리	3.92	4.68	3.69	4.02	3.99	4.39
안전관리	3.86	4.46	3.95	4.26	3.92	4.36
교육내용	3.75	4.37	3.74	4.16	3.72	4.25
평균	3.81	4.51	3.68	4.16	3.86	4.26

주: 2009년은 전국 보육실태조사 결과이고, 2012년은 본 연구결과임  
 공통항목 결과만을 제시한 것임  
 출처: 보건복지부(2009)

- 특히, 급·간식에 대한 만족도 결과가 유형별로 큰 격차를 보임. 이는 <표 IV-5>에 서 볼 수 있듯이 급간식에 투여되는 아동 1인당 비용이 국공립 월 49,269원, 민간 41,985원, 가정 45,996원으로 지출 비용의 차이가 결국 서비스 질적 차이를 유발 한다고 볼 수 있음

표 IV-5 서울시 어린이집 급간식비 지출 비교

(단위: 개소, 원)

	전체	국공립어린이집	서울형 어린이집	
			민간	가정
기관수	2,157	490	885	745
월평균	45,150	49,269	41,985	45,996
24일 평균	1,881	2,053	1,749	1,917
20일 평균	2,258	2,463	2,099	2,300

주: 급간식비는 2011년 서울시 회계관리시스템에 등록된 전체 2,157개 기관 중 국공립 490개, (서울형)민간 885개, (서울형)가정 745개를 분석한 것임. 민간어린이집은 법인외 어린이집을 포함함  
 월평균 = 급간식비/(아동수+보육교사 수)/ 12개월  
 24일평균 = 급간식비/ (아동수+보육교사 수)/ 12개월 / 24일  
 20일평균 = 급간식비/ (아동수+보육교사 수)/ 12개월 / 20일

## 5. 어린이집 이용 시간

- 서울시 어린이집 주 이용기간을 조사 한 결과, 국공립, 서울형어린이집 모두 주 5일(월~금요일)이용 아동이 각각 95.3%, 95.9%였음
- 이러한 어린이집 주 5일 이용은 향후 정책수립에 있어서 방향전환이 필요함. 기존 월 24일 기준에 의한 보육료 산정기준(인건비, 급간식비 등)에 대한 재산정과 토요 보육이 필요한 가정에 대한 지원(인건비 등) 등이 이루어져야 함

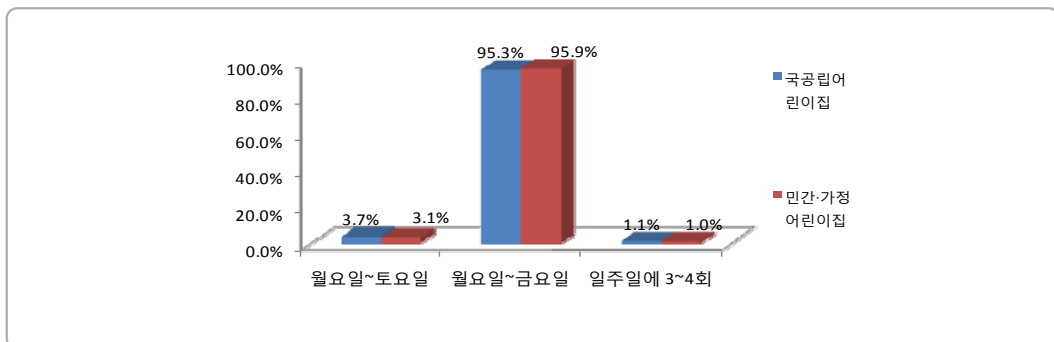
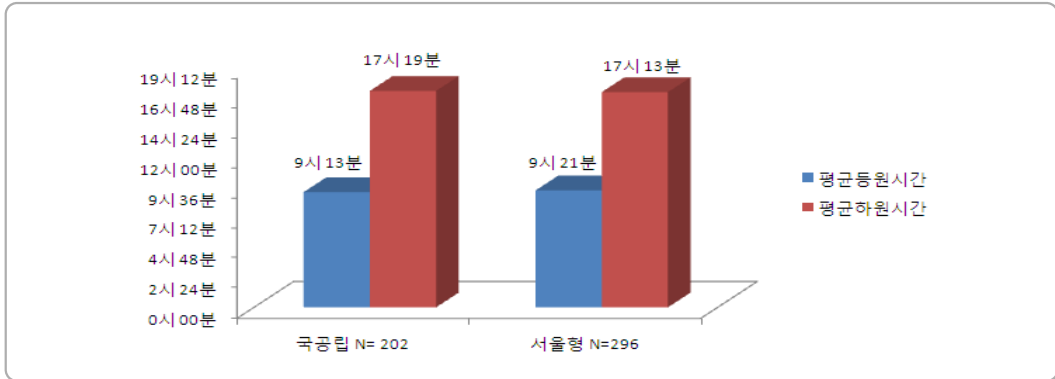


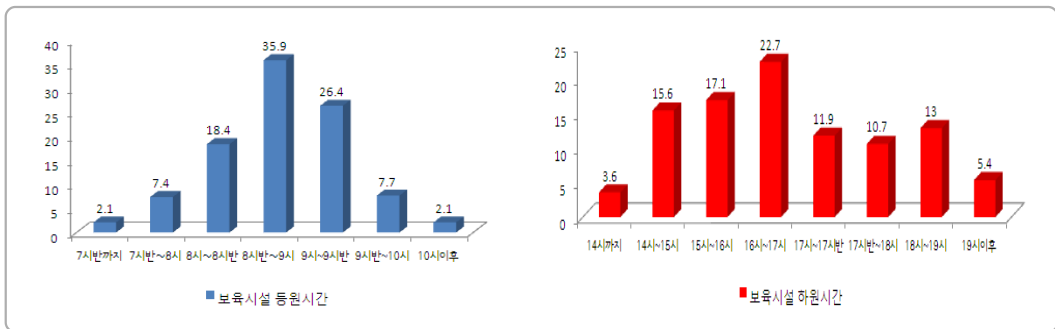
그림 IV-11 어린이집 등원주기(N=481)

- 어린이집 이용시간은 유형별 차이를 보이지 않는 것으로 나타남. 등원시간은 국공립 9시 13분, 서울형 9시 21분이고, 하원시간은 국공립 오후 5시 19분, 서울형 5시 13분으로 나타남



■ 그림 IV-12 ■ 등·하원 시간 현황(N=498)

- 2009년 전국 보육실태조사 결과, 등원시간은 8시30분에서 9시 사이가 35.9%로 가장 높고 9시에서 9시30분 사이가 26.4%, 8시에서 8시30분 사이가 18.4% 순으로 나타남. 하원시간은 오후4시에서 5시가 22.7%로 가장 높고, 3시에서 4시 사이가 17.1%, 2시에서 3시 사이가 15.6%, 6시에서 7시가 13% 순으로 나타남
- 이러한 두 연구결과를 통해서 볼 때, 현재 오전 7:30~오후 7:30의 종일보육 체제에 대한 개편이 필요함. 왜냐하면 이 운영체제를 고수할 경우 보육교사의 법정근로시간 준수가 어렵고, 과도한 업무부담은 우수한 보육인력 확보 및 보육서비스 질적 저하로 이어질 수 있기 때문임

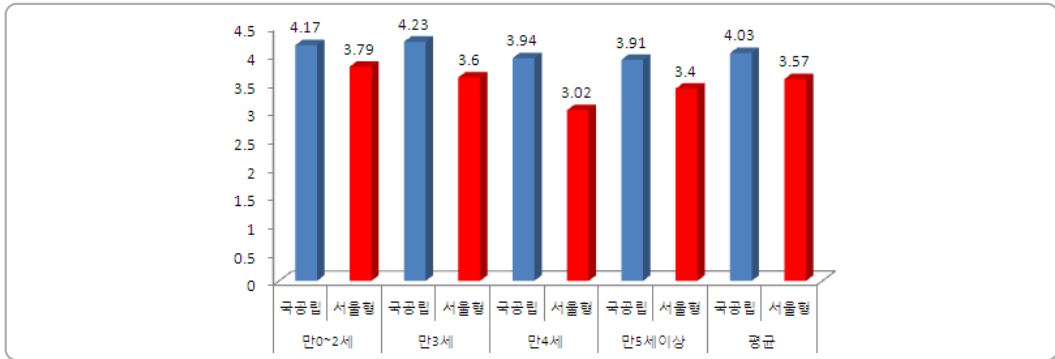


출처: 보건복지가족부(2009:186)

■ 그림 IV-13 ■ 등·하원 시간 현황(단위: %)

## 6. 어린이집 보육비용 및 만족도

- 보육비용(월 평균)에 대한 부담정도를 5점 척도로 질문한 결과, 무상보육 대상인 만0~2세, 만 5세는 ‘부담되지 않는다’라고 한 반면, 영유아가구 소득 70%만이 보육료 전액 지원을 하고 있는 만 3~4세의 경우 ‘보통이다’라고 답함. 특히, 국공립 대비 서울형 이용 학부모가 더 부담되는 것으로 나타남



주: 1점 매우 부담됨~5점 전혀 부담되지 않음

그림 IV-14 | 월 평균 보육비용의 부담정도

- 그래서, 보육료 이외 추가 부모부담 요인인 특별활동비에 대한 비용을 질문한 결과, <그림 IV-15>에서 볼 수 있듯이 생후 24개월까지 특별활동 금지에 따라 국공립은 실시하고 있지 않지만 민간은 실시하고 있었고, 만 2세 이후 국공립 대비 민간어린이집은 2~3배 이상 높은 비용 부담이 이루어지고 있었고 연령이 높아질수록 비용부담은 더 큰 것으로 나타남

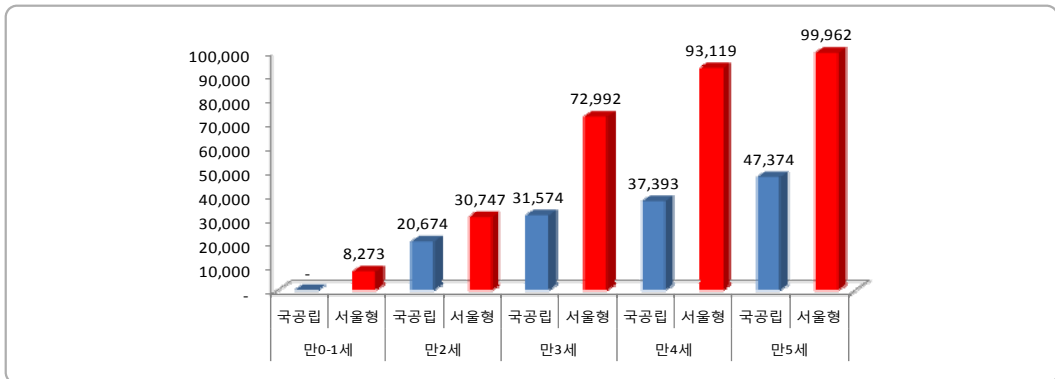
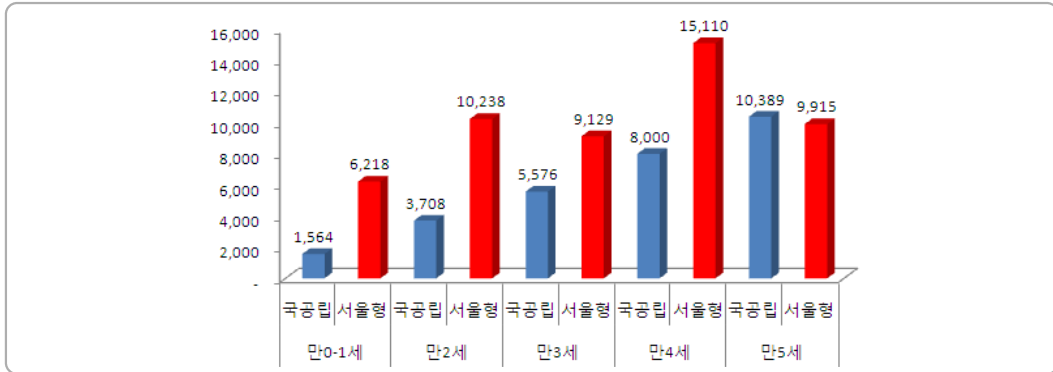


그림 IV-15 | 어린이집 유형별, 연령별 특별활동비 비교

- 그리고, ‘기타필요경비’의 경우 국공립은 연령이 많아질수록 비용부담이 커지는 반면, 서울형어린이집의 경우 연령과 상관없이 각각 지출 비용이 다르며 그 범위는 월 6,216원에서 월 15,110원을 부담하는 것으로 나타남



주: 어린이집에서 기타 필요경비는 분기별로 납부가 이루어지지만 설문시 월 단위로 기입토록 요구함

■ 그림 IV-16 ■ 연령별 기타필요경비

## 7. 특별활동 프로그램 이용여부 및 현황

- 영유아 연령별 특별활동프로그램 참여여부를 질문한 결과, 24개월 미만은 특별활동을 금지하고 있음에도 불구하고 서울형어린이집의 경우 만1세 미만 아동 중 3.1%가 참여하고 있는 것으로 나타남
- 그리고, 국공립의 경우, 연령이 높을수록 특별활동 이용율이 높고, 특히 만 5세 아동의 이용율이 높은 반면, 서울형의 경우 만2~만5세까지 골고루 참여하고 있고, 만 4, 5세는 100% 참여하고 있는 것으로 나타남
- 특별활동 프로그램을 참여하고 있는 348명 중 국공립 44.5%, 서울형 55.5%로 서울형어린이집 참여비율이 높은 것으로 나타남

표 IV-6 | 특별활동프로그램 이용여부

(단위: 명, %)

구분		어린이집 유형		합계
		국공립	서울형	
만0~1세	이용하고 있음	0(0.0)	9(16.4)	9
	이용하지 않음	11(100.0)	46(83.6)	57
	소계	11(100.0)	55(100.0)	66
만2세	이용하고 있음	12(50.0)	39(47.0)	51
	이용하지 않음	12(50.0)	44(53.0)	56
	소계	24(100.0)	83(100.0)	106
만3세	이용하고 있음	33(89.2)	55(87.3)	88
	이용하지 않음	4(10.8)	8(12.7)	12
	소계	37(100.0)	63(100.0)	100
만4세	이용하고 있음	30(96.8)	42(100.0)	72
	이용하지 않음	1(3.2)	0(0.0)	1
	소계	31(100.0)	42(100.0)	73
만5세	이용하고 있음	80(95.2)	48(100.0)	128
	이용하지 않음	4(4.8)	0(0.0)	4
	소계	84(100.0)	48(100.0)	132
전체	이용하고 있음	155(82.9)	193(66.3)	348
	이용하지 않음	32(17.1)	98(33.7)	130
	소계	187(100.0)	291(100.0)	478

○ 특별활동 과목별 이용율을 질문한 결과, 영어 > 체육 > 음악 > 미술 순으로 이루어지고 있었음

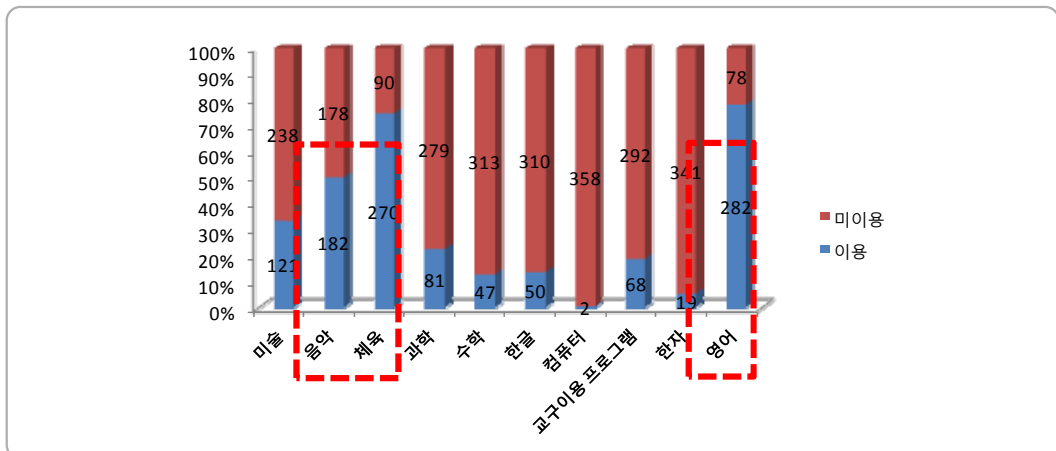
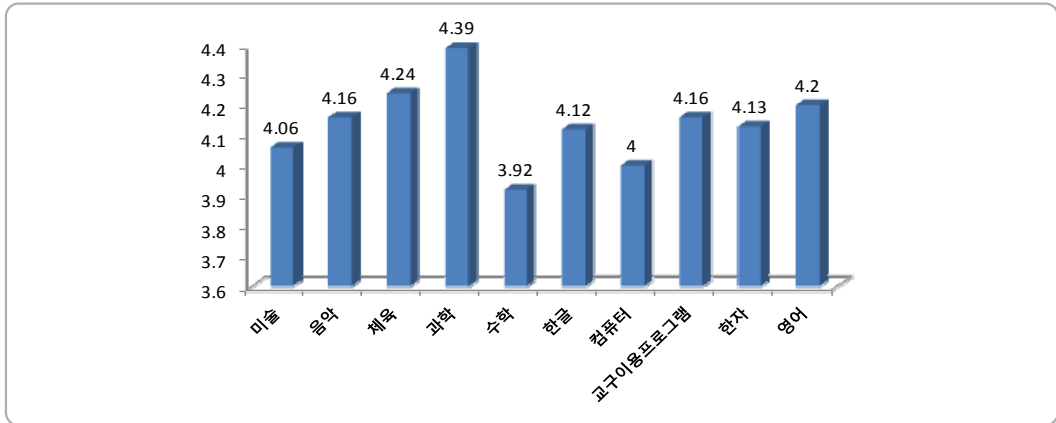


그림 IV-17 | 특별활동 과목별 이용아동 및 비율

- 특별활동 과목별 만족도를 조사한 결과, 대부분 5점 만점에 4점 이상으로 만족도가 높은 것으로 나타남



【그림 IV-18】 특별활동 과목별 만족도

- 하지만 특별활동은 한 과목만 이루어지는 것이 아니라 1과목에서 6과목 이상까지 이루어지고 비용 청구에 있어서도 과목구분을 하고 있지 않고 전체 특별활동 비용에 대한 청구가 이루어져 개별과목에 대한 비용을 알지 못했음. 그리고 전체 과목에 대한 평균 비용은 38,780원에서 92,370원으로 과목 수에 따라 편차가 나타났고, 유형별로 비교한 결과, 국공립은 평균 43,238원인데 반해 서울형은 89,488원으로 2배의 차이를 보임

【표 IV-7】 특별활동 과목 수 및 평균 비용

(단위: 명, %, 원)

구분	전체		국공립		서울형	
	N	평균금액	N	평균금액	N	평균금액
2개 이하	86 (25.4)	38,780	42 (27.5)	27,312	44 (23.7)	49,727
3개	102 (30.1)	70,728	49 (32.0)	43,402	53 (28.5)	95,992
4개	74 (21.8)	80,035	28 (18.3)	48,486	46 (24.7)	99,239
5개	40 (11.8)	84,263	18 (11.8)	54,467	22 (11.8)	108,641
6개 이상	37 (10.9)	92,370	16 (10.5)	62,730	21 (11.3)	114,952
전체	339 (100.0)	68,614	153 (100.0)	43,238	186 (100.0)	89,488

- 특별활동 과목별, 연령별 이용 현황을 보면, 다음과 같은 특징을 보임.
  - 만2세의 경우 미술, 음악, 체육, 교구이용 등 예체능 활동 프로그램 이용율이 높고,
  - 만3세의 경우 다른 특별활동에 비해 한글과 영어 등 언어프로그램 이용율이 높고,
  - 만4세의 경우 과학, 수학 등 수리영역 프로그램 이용율이 높고,
  - 만5세의 경우 미술, 한자, 영어 등 초등학교 준비를 위한 프로그램 이용율이 높은 것으로 나타남
- 이러한 특별활동 프로그램은 영어를 제외하고 모두 ‘표준보육과정’을 통해서 제공되고 있음. 그렇다면, 특별활동이 왜 필요한지, ‘표준보육과정’내용은 적절한지에 대한 적극적인 검토를 토대로 서비스의 중복성, 부모부담 등의 문제를 해결하기 위한 정책 방향이 제시되어야함

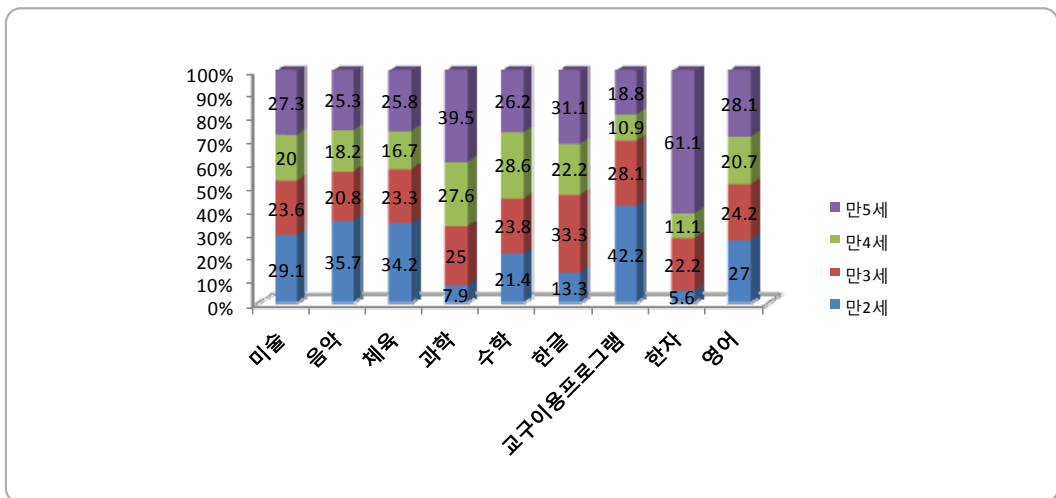


그림 IV-19 | 연령별 특별활동 신청 과목 비율(%)

## 8. 어린이집 선호도

- 현재 이용기관의 변경여부를 조사 한 결과, 국공립은 8.4%, 서울형 28.8%가 변경할 의향이 있는 것으로 나타남. 변경할 의향이 있는 국공립어린이집은 다른 국공립어린이집 또는 유치원으로 옮기고 싶다고 함. 반면, 변경할 의향이 있는 서울형 어린이집 이용자 85명 중 50명(58.8%)은 국공립어린이집으로 옮기고 싶어하였음

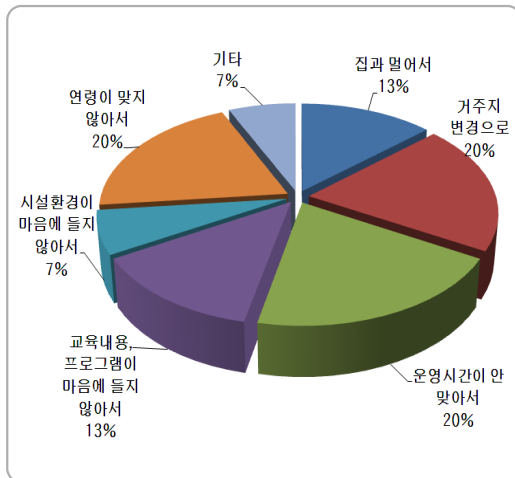


【 표 IV-8 】 현재 이용기관의 변경여부(N=497)

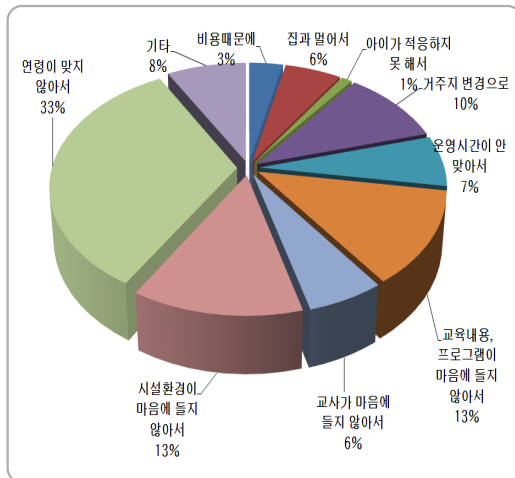
(단위: 명, %)

유형	변경할 의향 있음					변경할 의향 없음
국공립 (N=202)	17(8.4)					185(91.6)
	국공립	서울형	부모협동	유치원	기타	
	10	0	1	6	0	
서울형 (민간·가정) (N=295)	85(28.8)					210(71.2)
	국공립	서울형	직장	유치원	기타	
	50	8	3	19	5	

- 변경할 의향이 있는 학부모의 사유를 조사 한 결과,
  - ① 국공립의 경우 거주지 변경, 연령이 맞지 않아서, 운영시간 때문이라는 이유가 각각 20%로 대부분을 차지함
  - ② 서울형의 경우 연령제한 등의 문제 33%, 시설환경, 교육내용 및 프로그램이 맘에 들지 않아서가 26% 등으로 불만족스러운 서비스 때문이 대부분을 차지함
- 그리고 서울형어린이집의 경우 서비스 질적 문제가 국공립으로 옮기고자 하는 요인으로 작용한다는 점에서 서울형어린이집 정책의 목적인 지원을 통해서 서비스 질을 국공립어린이집으로 끌어올리려고 했던 효과는 성공적이라고 보긴 어려움

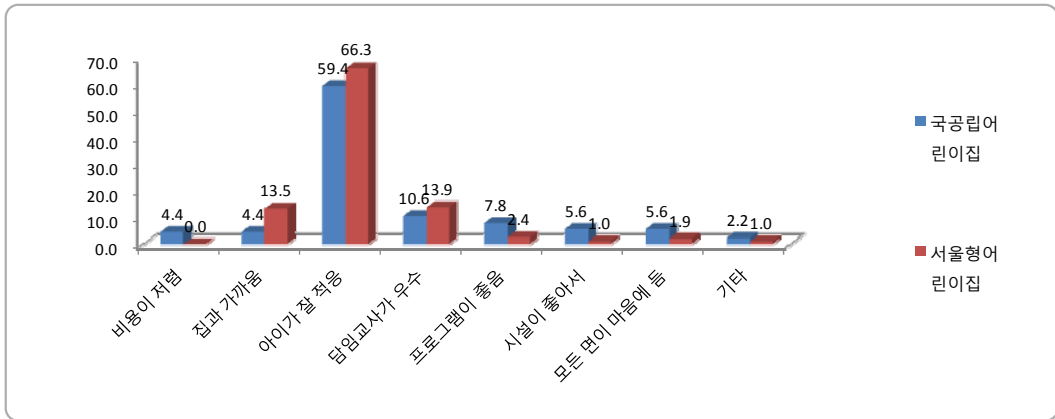


【 그림 IV-20 】 변경하고자 하는 이유(국공립, N=15)



【 그림 IV-21 】 변경하고자 하는 이유(서울형(민간·가정), N=85)

- 어린이집을 변경하고 싶지 않는 이유 또한 질문한 결과, 국공립, 서울형 모두 “아이가 잘 적응하고 있어서”라는 응답이 각각 59.4%, 66.3%로 대부분을 차지함. 그 다음으로 서울형어린이집 이용 학부모는 “담임교사의 우수성” 13.9%, “집과의 접근성” 13.5% 순으로 나타난 반면, 국공립은 담임교사의 우수성 10.6%, 프로그램이 좋아서 7.8% 순으로 나타남



【그림 IV-22】 어린이집 변경하고 싶지 않는 이유(%)

## 9. 2009~2012년 어린이집 이용 학부모 만족도 변화 추이

- 서울시에서는 2009년 서울형어린이집 실시 이후 매년 이용 학부모 및 어린이집을 대상으로 만족도 조사를 실시해 왔음. 특히, 국공립어린이집과 서울형어린이집을 이용하고 있는 학부모를 대상으로 비교분석하고 있음. 그래서 2009~2011년 서울시 조사와 2012년 본 연구에서 실시한 학부모 만족도를 비교분석하고, 그 추이를 통해서 정책방향을 모색하고자 함
- 각 연도별 조사 표본은 <표 IV-9>에서 볼 수 있듯이 표본 수가 500~3000케이스까지 차이가 커 비교분석에 있어서 한계가 있어 단순 비교분석만을 실시함

- 항목별 만족도 측정 : 매우 불만족(1점), 보통(3점), 매우 만족(5점)
- 100점 환산법 =  $100 \times \left( \frac{\text{원점수} - 1}{4} \right)$

【표 IV-9】 조사대상 및 유효표본

(단위: 명)

연도		총 표본	국공립	민간	가정
서울시 조사	2009	1,000	400	300	300
	2010	1,000	316	343	341
	2011	3,000	1,500	1,500	
서울시여성가족재단 조사	2012	500	203	201	96

○ 어린이집 항목별 만족도 비교분석 결과,

- 2009년부터 2012년까지 이용자들의 전반적인 만족도가 모두 4.0 이상으로 ‘대체로 만족’하는 것으로 나타남.
- 항목별 만족도 결과를 살펴보면, 대체로 모든 항목에서 만족도의 점수가 상승하다 2011년 전 항목에서 하락, 2012년 다시 상승추세를 나타냄. 특히, 보육비용의 적절성에 대한 만족도는 서울형어린이집 실시로 인해 3~4세 보육료 인하효과로 2009, 2010년 상승, 유지되었지만<sup>4)</sup> 2011년은 하락, 2012년 0~만2세, 5세아 무상보육 실시 등으로 인해 다시 상승하는 경향을 보임

【표 IV-10】 어린이집 유형별 전반적인 만족도 비교(2008~2012)

(단위: 점)

구분	2009 (n=1,000)	2010 (n=1,000)	2011 (n=3,000)	2012 (n=500)
전체	4.40	4.64	4.09	4.44
보육교사 자질	4.75	4.75	4.07	4.43
프로그램	4.56	4.60	3.96	4.23
보육비용	4.47	4.54	3.93	4.33
안전관리	4.68	4.70	4.16	4.30
급간식관리	4.72	4.75	4.26	4.45

○ 어린이집 유형별 만족도를 비교분석 결과, 2010년에는 서울형이 국공립 보다 높은 반면, 2011년, 2012년에는 국공립어린이집의 만족도가 높게 나타남

4) 서울시 학부모 만족도 조사의 경우 보육비용에 대한 만족도 결과는 2008년 3.53으로 매우 낮았음. 비교분석에서 2008년 결과를 함께 분석하지 않는 이유는 조사 항목이 유사하지 않아 제외된 것임

【표 IV-11】 어린이집 유형별 전반적인 만족도 비교(2010~2012)

(단위: 점)

구분	국공립			서울형		
	2010 (n=316)	2011 (n=1,500)	2012 (n=203)	2010 (n=684)	2011 (n=1,500)	2012 (n=297)
전체	4.63	4.12	4.53	4.65	4.06	4.38

- 현재 이용하고 있는 어린이집의 변경의사를 질문한 결과, 2008년 72.7%가 변경하지 않고, 현재 어린이집을 계속 이용하겠다고 하였고, 2010년에는 87.4%로 상승하였다가 2012년에는 79.0%로 감소함

【표 IV-12】 현재 이용기관의 변경여부

(단위: %)

구분	2010 (n=1,000)	2012 (n=500)
변경할 의향 없음	87.4	79.0

- 어린이집 유형별 변경의향 여부를 살펴보면, 2010년과 2012년 모두 국공립의 경우 90% 이상이 변경할 의향이 없다고 하였음. 반면, 민간과 가정어린이집의 경우 변경할 의향이 없는 경우가 2010년에는 80%대로 높은 편이었으나, 2012년에는 민간 74.1%, 가정 63.5%로 대폭 감소함

【표 IV-13】 어린이집 유형별 이용기관의 변경여부

(단위: %)

구분	국공립		민간		가정	
	2010	2012	2010	2012	2010	2012
변경할 의향 없음	91.9	91.6	88.2	74.1	82.5	63.5

- 기존 연구결과, 본 연구 결과를 토대로 집약해보면, 학부모의 전반적인 만족도는 국공립이 서울형 보다 높지만 큰 차이가 나타나지 않았음. 하지만 세부 항목별 만족도 영역에서는 국공립이 모든 항목에서 서울형보다 만족도 수준이 높았음. 특히 보육비용에 있어서도 국공립어린이집 이용 학부모의 부모부담이 서울형 보다 낮았음
- 이러한 결과는 기존(2009~2011년) 서울시 조사 중 2010년을 제외하고는 본 연구와 유사한 결과가 나타남으로써 학부모의 선호는 여전히 국공립어린이집 이용 욕구가 높다는 것을 증명하는 것임
- 그래서, 국공립어린이집 확충을 위해 몇가지 정책적 제언을 하고자 함

# V

## 서울시 국공립어린이집 확충 방향에 대한 정책적 제언

1. 국공립어린이집 확충 적정선 및 방안
2. 국공립어린이집 확충 내실화 방안
3. 국공립어린이집 '서울모델' 특성화 필요

Seoul  
Foundation of  
Women &  
Family

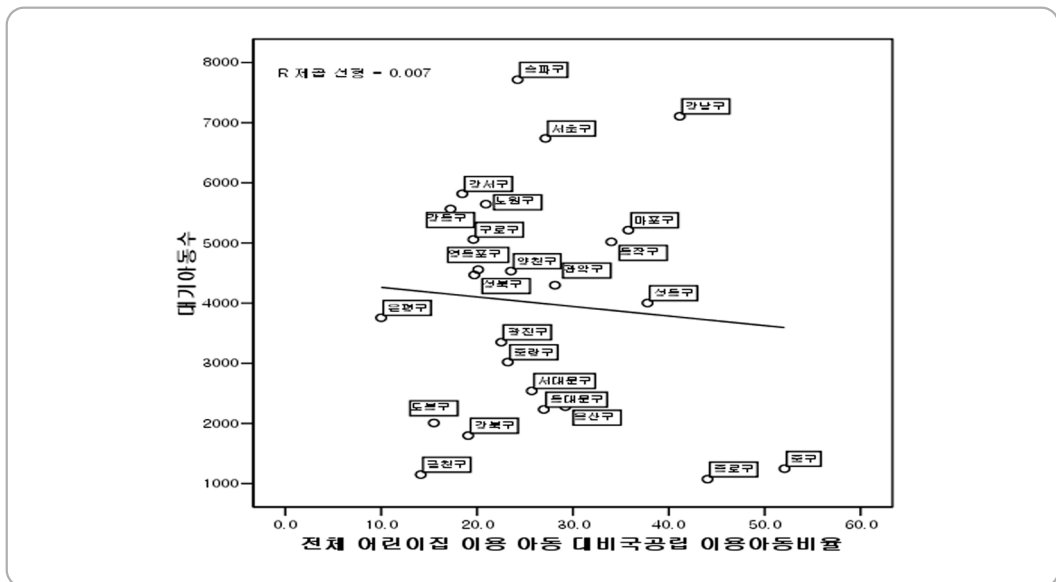


# V

## 서울시 국공립어린이집 확충 방향에 대한 정책적 제언

### 1. 국공립어린이집 확충 적정선 및 방안

- 서울시 자치구별 전체 어린이집 이용 아동 대비 국공립어린이집 이용 아동 비율이 낮을수록 대기아동 수가 많은 것으로 나타남( $R^2=0.007$ ). 이러한 대기아동 문제를 해결하기 위해 학부모가 선호하는 국공립어린이집 확충이 적극적으로 검토되어야 함



【그림 V-1】 국공립어린이집 이용 아동 비율과 대기아동 상관관계

## 1) 보육 공공성 강화를 위한 지배력 30% 확충

- 보육 공공성을 담보하여, 민간 어린이집의 시장 지배력을 최소화하기 위한 기준으로서 국공립어린이집 30% 확충 시 필요한 어린이집 수는 1,831개소 임(2011년 6,105개소 기준). 현재 서울시 국공립어린이집은 658개소, 진행 중인 112를 감안한다면 1,061개소가 필요함
- 신축 할 경우, 1개소 당 26억 7,956만원(100인 규모 신축비용, 놀이터 신축비용 포함 시)으로 총 2조 8,430억 원이 소요됨. 또한, 1개소 당 운영비는 연 4억 9,000만원으로 이를 포함한다면 연 5,199억 원이 추가 소요됨

【표 V-1】 국공립어린이집 확충시 소요예산(100인 규모)

구분	2013년	2014년	2015년	2016년	2017년
필요시설 수	212	212	212	212	213
1개소당 (신축비용)	26억 7,956만원	좌동	좌동	좌동	좌동
총액	5,680억 6,672만원	5,680억 6,672만원	5,680억 6,672만원	5,680억 6,672만원	5,707억 4,628만원

주: 1. 어린이집 신축소요예산=[4.29m<sup>2</sup>(법정 1인당 보육시설 전용면적)×아동수×{2,454천원(건축비: 서울시 내부자료 기준)+ 2,400천원(평균)(토지매입비: 국토해양부(2012) 실거래가격-최대 4,510천원/m<sup>2</sup>~1,470천원/m<sup>2</sup>)}]+운영설비비 2억원  
2. 놀이터 면적에 따른 예산 제외(놀이터 100인 158m<sup>2</sup>이상 필요, 토지매입비=3억9,720만원)

## 2) 지리적 접근성에 기준한 국공립어린이집 확충

- 학부모들이 어린이집을 선택할 때 ‘지리적 접근성’이 중요한 것으로 나타남 (<표IV-2> 참조)
- 서울시에서는 사회서비스 시설 공급방안 방향으로 ‘10분 동네’ 프로젝트를 추진 중에 있음. 이를 기준으로 어린이집의 경우 반경 400미터내(걸어서 10분-영유아기준) 국공립 어린이집 설치가 필요한데, 424개 행정동을 기준으로 필요 어린이집 수는 1,204개소 임. 현 국공립어린이집과 예정 기관수를 제외하면 앞으로 434개소가 더 확충되어야 함.
- 앞서 제시한 신축비용을 기준으로 추산할 경우, 총 1조 1,195억원이 필요함. 하지만 자치구별 0~만5세 영유아 수를 고려한다면 어린이집 필요 규모를 고려할 경우 더 추가 확충되어야 할 것임



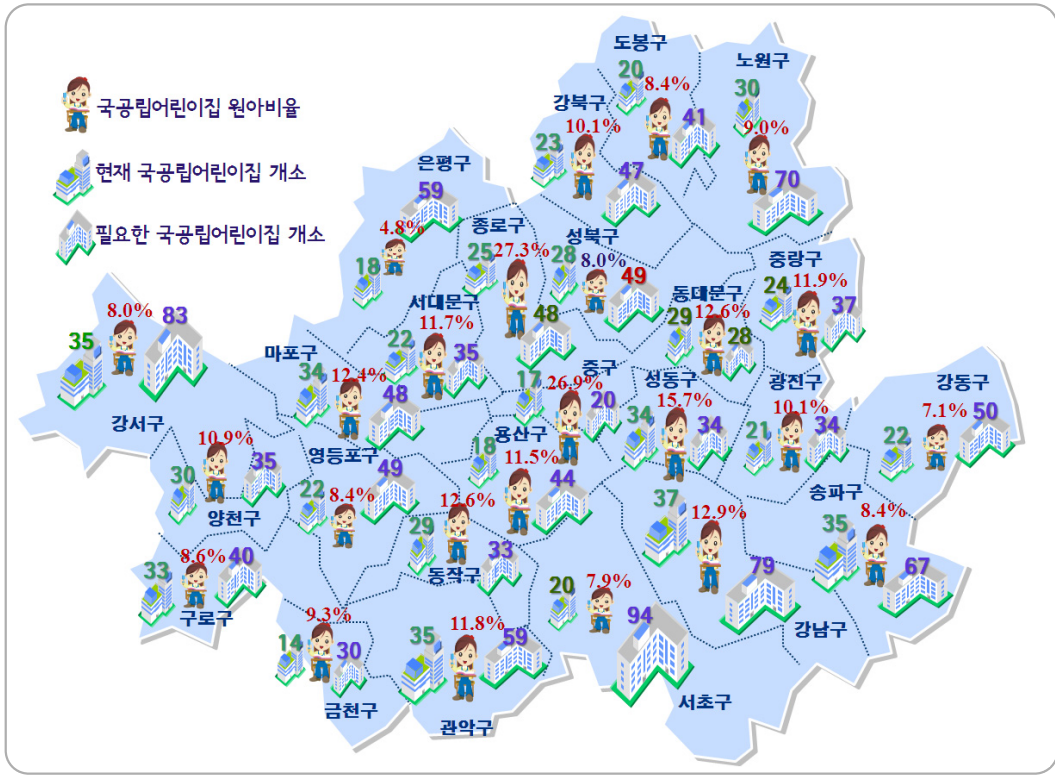


그림 V-2 서울시 자치구별 국공립어린이집 필요아동 수

### 3) 민관연대 등의 국공립어린이집 확충 및 ‘기금’ 마련 법제정

- 서울시는 기존 높은 신축비용 방식의 국공립어린이집 확충이 현실적으로 어려움이 많아 ‘민관연대(기업, 단체, 개인 등 시민들로부터 설치장소, 설치비용 기여 받아 국공립어린이집 확충)’ 방식으로 112개소 확충, 877억 소요(1개소당 7.8억)될 예정이다. 이는 어린이집 신축비용 평균금액 22.8억 원의 3/10 금액임
- 민관연대 만으로 국공립어린이집 30% 확충은 한계가 있음. 이에 대한 ‘국공립어린이집 확충 기금’법을 제정, 적극적인 확충 대안이 필요함. 국공립어린이집 확충 기금은 국공립어린이집 30% 목표 달성을 목적으로 운영하도록 함. 이 기금의 재원 및 운영형태는 연구를 통해서 대안 마련 필요

## 2. 국공립어린이집 확충 내실화 방안<sup>5)</sup>

- 국공립어린이집 양적 확충과 함께 내실화 노력이 함께 이루어져야 함. 한국 국공립어린이집의 순수 직영은 0%로, 대부분 위탁운영 방식을 취함. 단, 직영과 유사한 창원시영 사례(이외 진주, 하동 등), 위탁운영을 하지만 원장에 대한 임면권을 자치구가 가지고 선정하는 OO구 사례 등이 있음
- 현 국공립어린이집의 위탁문제는 대부분 법인 위탁으로 이루어지지만 개인위탁도 허용하고 있어 공공성 측면에선 취약함. 또한 위탁 및 재위탁 심사과정에서 보육정책위원회의 정치적 개입 및 구청장의 압력 등 투명하고 공정한 절차상의 문제, 법인전입금 등과 같은 법인 책무 미흡 등의 제약이 있음

표 V-2 | 일반형과 OO구 구립어린이집 위탁운영 방식 간 비교

	구립어린이집 위탁 운영(일반형)	OO구 사례
유형	위탁체와 시설장 선정 단일화	위탁체와 시설장 선정 분리
법적 근거	• 「영유아보육법」 제24조 제2항 및 자치구 조례	• 「영유아보육법」 제24조 제2항 및 「서울특별시OO구 보육 및 어린이집 운영에 관한 조례」 제11조
공통점	<ul style="list-style-type: none"> <li>• 위탁체 선정 및 시설장 선정 자격(평가기준)</li> <li>• 시설장 정년 등 기준</li> <li>• 위탁기간</li> <li>• 지방보육정책위원회에서 심의, 선정</li> </ul>	
차이점	<ul style="list-style-type: none"> <li>• 위탁체가 시설장 선정, 해지시 원장의 질과 상관없이 고용 불안정문제 발생</li> </ul>	<ul style="list-style-type: none"> <li>• 현 시설의 보육교직원은 근로기준법 등에서 규정한 고용승계</li> <li>• 조례 제13조 제2항의 의거 원장은 구청장이 임면(타 시설 전보가능)하며, 그 밖의 보육교직원은 공개선발 후 원장의 제청으로 수탁자가 임면</li> <li>• 위탁운영에 관한 세부 사항은 추후 『운영 위탁약정서』로 별도 약정 체결</li> </ul>
		<ul style="list-style-type: none"> <li>• 위탁체 해지 이후에도 시설장 유지 가능(순환보직)</li> <li>• 순환보직(시설장)으로 교육의 질적 저하(정서적 문제) 및 일관성 결여, 책임감부재, 보육교직원간 연대 문제 등 발생</li> <li>• 계약기간 종료 이후 다른 기관으로 순환하는 경우 시설장 경력 불인정 및 고용보험 적용 안됨으로써 불평 등 초래</li> <li>• 순환인사 기준과 원장 평가기준 불명확</li> </ul>

주: OO구 사례는 원장 전화인터뷰를 토대로 작성

5) 이 내용은 양민석·안현미·서영주(2012)에서 발췌, 수정한 것임

- 일반적인 국공립어린이집 위탁 방식과 서울시 OO구 사례의 경우 시설장 임면권을 분리 적용하는 경우가 있음. 이 경우 위탁 및 재위탁에 따라 시설장의 고용지속 등의 문제가 발생하지만 OO구는 원장의 임면권이 구청장에게 있고 순환보직 형태로 이루어져 원장의 고용지속성이 높음. 하지만 구청장에 의한 임면권과 순환보직으로 인한 문제 등도 발생함
- 이러한 국공립어린이집 위탁방식의 문제점을 해결하기 위해 1단계로 민간 위탁이 아닌 지자체 직영, 준공영, 혼합형 등 다양한 운영 방식을 개발, 타당성을 검토하고 2단계로 다양한 운영 모델의 한계점을 최소화 할 수 있는 모델을 토대로 시범실시 후 국공립어린이집 운영 방식을 채택하도록 하는 것이 필요함

### 3. 국공립어린이집 ‘서울모델’ 특성화 필요

- 서울시는 민관연대 등 다양한 방법을 통한 국공립어린이집 확충을 이루어냈지만 서울시만의 내실화 및 질적 개선을 위한 컨텐츠는 기획하지 못함. 이에 대해 ‘서울모델’ 특성화 작업이 필요함
- 예를 들면, ‘특별활동 없는 서울 국공립어린이집’, ‘거점 국공립어린이집’ 등임

【표 V-3】 국공립어린이집 ‘서울모델’ 구성(안)

	1안) 특별활동 없는 서울 국공립어린이집	2안) 거점 국공립어린이집
목적	학부모 부담 ZERO	<ul style="list-style-type: none"> <li>· 국공립 공공기관으로 위상 정립 및 정체성 확립</li> <li>· 지역사회 영유아 자녀가 있는 가구의 육아 장벽 ZERO를 위한 거점화</li> </ul>
추진 과정	<ul style="list-style-type: none"> <li>· 지역사회 유류자원 개발 및 연계를 통한 특별 프로그램 실시</li> <li>· 특성화 교사 양성 및 지원(서울시)을 통한 특별활동 실시</li> <li>· 보육운영위원회 활성화 및 부모참여 : 부모와 함께 하는 ‘표준보육과정’ 이해 및 계획 작성</li> </ul>	<ul style="list-style-type: none"> <li>· 국공립어린이집 시설 지원(기존 지원액의 1.5배) ⇒ 상시 보육코디네이터(사회복지 및 보육교사 전공자) 고용 ⇒ 지역사회 육아수요 파악 및 계획 ⇒ 지역사회 자원개발 및 연계 ⇒ 지역사회 공동체 형성 및 육구 해결, 부모 임파워먼트, 케이스 매니지먼트 ⇒ 평가 및 사후관리</li> </ul>

## ▶▶▶ 참고문헌

- 김중해. 2012. '이명박 정부의 보육정책 및 각 정당의 보육 공약 진단 토론회' 자료집.
- 김현수. 2011. 양면시장에서의 시장획정 및 시장지배력 평가. 안암법학 Vol.34. 안심법학회
- 대한민국정부. 2006. 제 1차 저출산고령화기본계획(새로마지플랜 2010).
- 대한민국정부. 2010. 제 2차 저출산고령화기본계획(새로마지플랜 2015).
- 백선희. 2011. 보육의 공공성 강화를 위한 정책 방안. 한국보건사회연구원.
- 보건복지부. 해당연도. 보육통계
- 서문희 외 5인. 2005. 2004년도 전국 보육·교육 실태조사. 여성부.
- 서문희 외. 2005. 국공립보육시설 공급 추정에 관한 연구. 한국보건사회연구원
- 서문희 외6인. 2009. 2009년 전국보육실태조사-가구조사보고서-. 보건복지부.
- 서울시민복지기준추진위원회. 2012. '서울시민 복지기준'. 서울특별시.
- 양민석·안현미·서영주. 2012. 서울시육아지원정책 수립을 위한 연구. 서울시여성가족재단
- 여성가족부. 2012. 제 4차 여성정책기본계획 수립을 위한 공청회 자료집.
- 유희정 외 12인. 2009. 2009년 전국보육실태조사-보육시설조사보고서-. 보건복지부.
- 윤홍식. 2012. 보편적 복지 확대를 위한 공공성 강화 방안 토론회 자료집. 참여연대.

2012-정책개발-12

## 2012 아젠다 포럼

### 국공립어린이집 확충 타당성 연구 - 학부모 의견조사를 토대로

발행처 서울시여성가족재단

연구자 안현미

발행일 2013년 2월

주 소 서울시 동작구 여의대방로 54길 18

전 화 02-810-5101(代)

[www.seoulwomen.or.kr](http://www.seoulwomen.or.kr)

깨끗하고 투명한 일처리로 청렴 재단, 청렴 서울을 만들겠습니다!



서울시여성가족재단  
Seoul Foundation of Women & Family

이 책의 저작권은 서울시여성가족재단에 있습니다.  
무단 전재와 무단 복제를 금합니다.

인쇄처 ㈜케이에스센세이션(TEL. 02-761-0031)