

문서번호	재난관리과-3096	시 민			
결재일자	2015.5.4.	★담당자	대응총괄팀장	재난관리과장	소방서장
공개여부	부분공개(6)	여승돈	김재근	장세남	05/04 代 박충건
방침번호					

함께 만드는 서울, 함께 누리는 서울

- 황금시간 내 현장 도착율 100% 달성을 위한 -
소방차 통행 곤란지역 화재진압 종합 대책



서 초 소 방 서
재난관리과

사전 검토항목

☞ 해당사항이 있는 부분에 ‘■’ 표시하시기 바랍니다. (※ 비고 : 필요시 검토내용 기재)

구 분	사전 검토항목 점검 사항	검토 완료	해당 없음	비 고
시 민 참 여	<ul style="list-style-type: none"> ● 시민 의견 반영 및 사업 참여 방안을 검토하였습니까? 예) 청책토론회, 설문조사, 시민공모 등 	<input type="checkbox"/>	■	
전 문 자 문	<ul style="list-style-type: none"> ● 관련 전문가 의견을 반영하였습니까? 예) 자문위원회 개최, 타당성 검토, T/F 운영 등 	<input type="checkbox"/>	■	
갈 등	<ul style="list-style-type: none"> ● 이해 당사자 간 갈등발생 가능성을 검토하였습니까? 예) 주택가 공공주차장 조성, 택시 불법영업 단속 등 	<input type="checkbox"/>	■	
사 회 적 배	<ul style="list-style-type: none"> ● 사회적 약자에 대한 배려를 검토하였습니까? 예) 여성, 아동, 장애인, 한부모 가정 등 	<input type="checkbox"/>	■	
선 거 법	<ul style="list-style-type: none"> ● 공직선거법에 저촉 여부를 검토하였습니까? 예) 홍보물 배포, 표창수여, 경품지급, 기부행위 등 	<input type="checkbox"/>	■	
안 전	<ul style="list-style-type: none"> ● 시민 안전 위험요인과 안전대책을 검토하였습니까? 예) 장소·시설물 점검, 안전관리 인력확보 등 	<input type="checkbox"/>	■	
타 기 관	<ul style="list-style-type: none"> ● 타 기관 협의·협력(타 자원 활용 등)을 하였습니까? 예) 중앙부처, 타 지자체, 투자·출연기관, 민간단체 등 	<input type="checkbox"/>	■	
홍 보	<ul style="list-style-type: none"> ● 사업홍보 방안을 검토하였습니까? 예) 보도자료, 기자 설명회, 현장 설명회 등 	<input type="checkbox"/>	■	
바 른 우 리 말	<ul style="list-style-type: none"> ● 서울시 행정 순화어 목록을 확인하였습니까? 예) 별첨, 첨부 ⇒ 붙임, 가이드라인 ⇒ 지침 등 	<input type="checkbox"/>	■	

황금시간 내 현장 도착율 100% 달성을 위한 -

소방차 통행 곤란지역 화재진압 종합 대책

재난현장 황금시간 內, 현장 도착율 100% 목표 달성을 위한 소방차 통행 곤란지역에 대한 통행로 확보 및 화재진압 대책임.

I 추진배경

- 의정부시 「대봉그린아파트 화재」 불법 주차 차량으로 소방차 진입 난항
- 전국 1,600곳, 불나도 소방차 못 들어가
 - 조선일보 보도('15.1.15)
- 화재 종합 비상대책 회의('15.1.23)
 - 시민 안전을 위해선 단속 강화 필요



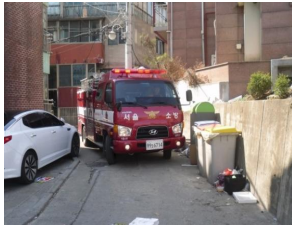
II 소방차 통행 곤란지역 현황

- 지역별 현황

계	현장대응단	양재	우면
1	1	1	1

- 유형별 현황

현황	용도별						
	주거밀집	도로협소	시 장	상습주차	상습정체	상가지역	기타
3			2	1			



도로협소



시장주변



상습주차



상습정체

Ⅲ 소방차 통행 곤란지역 실태 분석

□ 화재발생 현황 분석

○ 최근 3년 화재발생 현황 (2012~2014)- 서울전체

구 분	전체건수	화재건수	인명피해			재산피해(천원)
			소계	사망	부상	
계	17,185	750	39	5	34	2,495,538
2014	5,815	220	21	4	17	801,907
2013	5,646	265	10	1	9	561,174
2012	5,724	265	8	0	8	1,132,457

○ 전체 화재 대비 소방차 통행 곤란지역 화재 현황

- 화재건수 : 17,185건 / 750건(4.4%)
- 인명피해 : 811명 / 39명(4.8%)
- 재산피해 : 589억9천만원 / 24억원(4.2%)

○ 주요화재 사례

- '15.1.13(화)종로구 평창동 서울지구촌 교회 화재

- ※ 현장 도착시간 : 4분 이내 도착했으나 골목 협소로 도보이동, 초기진압 지연



□ 소방차 통행로 여건 상황

○ 불법 주정차로 차량 진입 곤란

- 코너 및 굴절 구간에 불법 주·정차로 회전 반경이 확보되지 않아 진입 불가
- 폭이 좁은 도로 구간에 불법 주·정차로 소방차 진입 불가



○ 주택가 골목길 내 주차구획선 설치

- 좁은 도로에 소방차 통행을 고려하지 않고 주민 편의 도모를 위한 거주자우선 주차 구획선 설치



□ 불법 주·정차로 소방차 통행 저해

○ 도로 협소지역 만성적인 주차난 (종로구 전태일 다리 위)

- 생계형 오토바이 수백여대 인도와 차로에 무단으로 불법주차
- 지속적인 계도와 단속에도 효과 미비



□ 불법 주·정차 위반 차량 단속 제한

○ '14년 불법 주차 단속 실적 44건

- 출동중 불법 주·정차 차량에 대한 시간적 제한(先 현장 도착우선)
- 자치구별 협조미비(과태료 미부과) 및 민원 우려 단속 소홀
- 관할 경찰과 현장에서 합동단속 어려움 (현장 도착시간 상이)

IV

소방차 통행 곤란지역 소방통로 확보 대책

1 좁은 골목길 주차 구획선 제거

- 대 상 : 2개소
- 시 기 : 1/4분기 중
- 방 법 : 서초구청 주차관리과(교통지도과) 및 시설관리공단 협업
 - ※ 서초구청과 협의 후 5월 중 제거 예정

2 좁은 골목길 주차금지 표지판 설치

- 대 상 : 2개소(주차구획선 제거지역 내)
- 방 법 : 주차구획선 제거 시 병행 실시토록 관계기관과 협의

3 소방차 통로 곤란지역 양 옆 “황색실선” 설치

- 방 법 : 자치구와 현지 실사 후 협업 추진
 - 소방차 통로 곤란지역 ‘긴급차통행로’ 설치
 - 골목길 양옆에 ‘안전라인 설치’
(도로다이아트 역발상)



4 불법 주정차 위반 차량 단속

- 대 상
 - 소방차량 통행에 방해되는 차량
 - 소화용수시설의 사용을 저해하는 주정차 차량
- 관련근거
 - 도로교통법 시행령 제12조(주차 및 정차 단속 담당공무원)
 - ‘2001. 6. 30 최초 소방공무원 단속권 부여
 - ‘2011.12. 9 소방공무원 단속 권한확대 (모든 소방공무원)

○ 기타 도로교통법 규정

♣ 도로교통법 제32조 (정차 및 주차의 금지)

- 제1호(도로의 보도) 및 2호(도로의 모퉁이)를 위반하여 “소방차량 통행에 방해” 하는 차량

♣ 도로교통법 제33조 (주차의 금지장소)

- 제2호(화재경보기 3m 이내), 3호(소화전 등 5m 이내) 위반차량

♣ 도로교통법 시행령 제11조 (정차 또는 주차의 방법 등)

- 제①항 3호 “주차의 장소·시간 및 방법에 따를 것”
- 제②항 “정차하거나 주차할때는 다른교통에 방해가 되지 아니하도록 하여야 한다

□ 시기 및 방법

○ 합동 불시단속 : 월 1회 (소방, 자치구, 경찰 합동)

○ 수시 단속 : 화재출동, 소방용수시설 조사, 예방순찰 및 각종 훈련 시

※ 소방차통행근란지역 3개소 중점 관리 추진

5 소방차 진로 양보의무 위반차량 단속 강화

□ 단속 대상 : 소방차량의 진행방해 및 양보위반 차량

♣ 도로교통법 제29조(긴급자동차의 우선 통행)

- 제④항(교차로) “도로의 우측 가장자리로 피하여 정지”
- 제⑤항(교차로 외) “도로의 우측 가장자리로 피하여 진로 양보”

□ 단속 방법 : 화재·구조·구급 출동 및 각종 훈련 출동 시

○ 사진, 비디오테이프 등 영상기록매체를 통한 증거 확보

소방관서 (증거확보)	➡	자치구 의뢰 (교통관련 부서)	➡	과태료 부과 (구청장 등)
○영상기록매체를 이용한 증거 확보		○위반여부 및 입증자료 확인		○소유주 등에게 과태료 부과(20만원 이하)

□ 단속 기준

○ 제 3자가 봐도 고의적으로 길을 비켜주지 않는 경우

- 좌·우측으로 피양 할 수 있음에도 피양 하지 않는 경우
 - 소방차에서 3회 이상의 피양 요구에도 불응하는 경우
 - 출동 중 피양 하지 않고 계속 주행하는 경우(20초 이상)
- 소방차와 소방차 사이를 끼어들어 주행하는 경우
- 출동 중인 소방차량을 고의로 방해한 경우

♣ 위반행위에 해당하지 않는 경우

- 우측으로 피양 할 수 없는 상황인 경우(교통 체증 등)
- 피양 할 경우 오히려 출동에 방해가 되는 경우
- 교통사고, 도로공사, 집회·시위 등으로 인해 피양 할 수 없는 경우

6 소방차 통행로 확보훈련 강화

거주민과의 쌍방향 소통 훈련 실시

○ 전통시장 만남의 날 운영 : 매주 1개소 이상 (현장대응단장, 센터장)

- 주변 상인의 고충사항 청취 및 통행로 확보 해결책 도모

○ 상인들의 협조와 안전의식 고취 교육

- 소화기 보급 및 소방안전교육으로 상인 안전의식 전환
- 좌판, 가림 막 장애요인 개선

V

소방차 통행 불가시 화재진압 대책

1 대응전략 - 1단계

예방중심의 재난관리 기반 체제 구축

○ 자치구, 경찰서 등 유관기관과 함께하는 안전공동체 운영

- 합동 불법 주·정차 위반차량 단속 시 병행
- 주민이 적극 참여하는 소방차 통행 확보훈련 실시(주민탐승)

- 현장 중심의 실질적 참여와 활동을 통한 의용소방대원 운영 활성화
 - 소방용수 지킴이 활용 안전문화 홍보활동 전개

□ 주민자율 초기진화체제 구축

- 인근 거주 의용소방대원 위주로 자위소방대 조직
- 소화기 및 비상 소화장치 활용 훈련 실시 (연2회 이상)

※ 참고사례 : 2015. 2. 4.(수) 영등포구 도신로 29다길 일반주택 화재

- 화재 현장 인근에 거주하는 의소대원이 골목길 내 주정차되어있는 차량의 이동조치 및 소방차의 유도로 초기 화재진압한 사례

- 비상 소화장치함 추가 배치 : 금년 2개소 신설
 - 화재발생 시 누구나 사용토록 번호키로 관리(비밀번호 앞면 부착됨)

2 대응전략 - 2단계

□ 불법 주·정차로 진입 불가시 현장대응

- 소방차 통행 곤란지역 출동 시 다중출동체제 구축(주간 출동대 편성)
 - 출동시스템 구축 소방차와 동시출동
 - 삼륜 오토바이 활용 시범운영(3월중) 후 현장 배치



· 길이 : 247cm
· 너비 : 100cm
· 높이 : 140cm
· 배기량 : 110cc

전남본부 운영(95대)



· 길이 : 228cm
· 너비 : 128cm
· 높이 : 140cm
· 배기량 : 250cc

서울본부 배치(예시안)

- 사전 입력된 건물정보와 진압작전도 등을 활용 상황 예측
- 선착대 지휘관 상황 판단 하에 소형 펌프차 우선 부서
- 후착대 선착 펌프차 여유 방수구에 소방호스 연결 진압활동

맞춤형 실전 현지훈련 실시

- 가상화재 불시출동훈련 : 본서 월1회 / 센터 월10회 이상
 - 출동로, 우회도로, 부서위치, 화재취약요인 등 확인

센터별 교차(크로스)훈련 실시

- 근거리지원 및 1차 선착대 응원출동 대비 현지 여건 숙달
 - 월1회 인접센터 관할 현지적응훈련, 소화전 및 비상소화장치 점령
 - 진입불가 가상여건 설정 소방호스 전개 숙달훈련

소방차 통행 곤란지역 매뉴얼 작성

- 자료조사 : 연 2회(3~4월 / 9~10월)
- 상습 주정차 구간 소방호스 전개 수량 숙지 (불가지점→끝부분)
- 소화전 · 비상소화장치 위치 및 수량 확보
- 경사로, 급 코너, 굴절 구간 등 출동로 파악
- 인근 거주 의용소방대원 비상연락망 확보 등

붙임 : 1. 80. 소방차 통행 곤란지역 현황(서초소방서) 1부.
2. 80.추진실적 보고서식(곤란) 1부.
3.전통시장 현황(서초소방서) 1부. 끝.