

등록번호	의약과-17164
등록일자	2015.7.31.
결재일자	2015.8.3.
공개구분	대시민공개

주무관	건강생활팀장	의약과장	보건소장		
김애란	심은지	이은주	08/03 홍혜정		
협 조					

애 들 아 , 과 일 먹 자 !
2015. 취약계층 아동영양관리 사업 추진계획



보 건 소
의 약 과

애들아, 과일 먹자!

2015. 취약계층 아동영양관리 사업 추진계획

과일의 접근성이 낮은 취약계층 아동에게 신선한 과일제공과 영양교육을 실시함으로써 과일 및 채소에 대한 접근성제고와 섭취량의 증가를 통해 건강식 습관을 유도하고, 스스로 건강한 식습관 관리를 할 수 있도록 하여 비만 예방 및 성인기 만성질환 예방을 도모하고자 함.

I 관련 근거

- 국민영양관리법 제10조(영양·식생활교육사업), 제11조(영양취약계층 등의 영양관리사업)
- 식생활교육지원법 제10조(어린이 식생활 교육)
- 국민건강증진법 제 15조(영양개선사업)
- 국민영양관리기본계획(2012~2016년)

II 추진 배경

- 아동 10명중 8명 이상이 과일, 채소의 권장섭취량(500g)을 채우지 못하고 있음
- 소득수준이 낮을수록 아동청소년의 과일섭취량도 낮고, 비타민C 섭취량도 현저하게 낮음

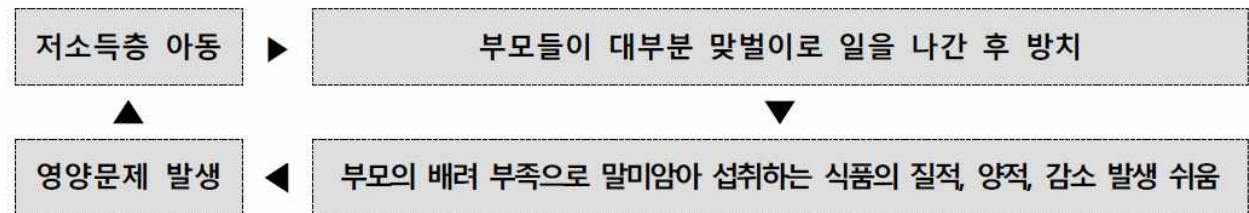
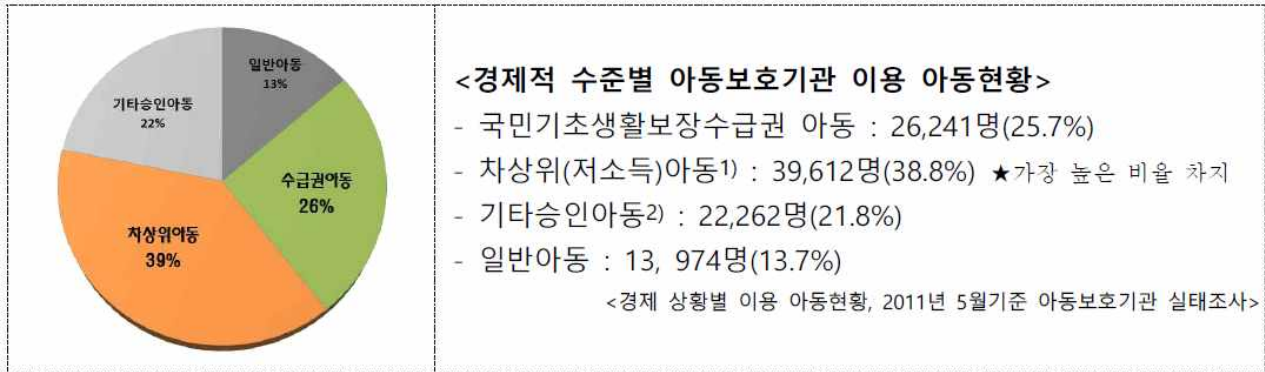


※ 출처 : 생애주기별 맞춤형 국민영양관리대책 개발, 2007년 국민건강영양조사 데이터 재분

○ 경제적 취약계층 아동이 다수 이용하고 있는 아동보호기관

- 소득수준 : 차상위아동 > 수급권아동 > 기타승인가동 > 일반아동

- 가정형태 : 모자가정, 부자가정, 조손가정 등이 전체 인원의 40%에 해당



III 추진 현황

○ 2014년 추진실적 : 중구 5개소 지역아동센터 164명

○ 2014년 사업성과 : 25개구 205개소 5,753명

1) 사업참여 후 영양지식 점수 및 채소·과일 섭취관련 태도 점수 증가

- 지식 : 사전 83.2점 -> 사후 84.4점 / 태도 : 사전 78.9점 -> 사후 80.8점

2) 채소·과일 인식도 증가 및 아동의 배변 용이성 향상

- 인식도 : 사전 84.9점 -> 사후 86.7점 / 배변용이성 : 사전 75.6점 -> 78.0점

IV 세부 추진 내용

1) 아동 현황

번호	지역아동 센터명	연령별 이용 아동 현황						총 이용 아동 ²⁾ 합계
		초등학교 저학년 (1,2학년)	초등학교 중학년 (3,4학년)	초등학교 고학년 (5,6학년)	초등학교 아동합계	중·고 교생	기타 ¹⁾	
1	등대	7명 (23%)	9명 (30%)	8명 (27%)	24명 (80%)	6명 (20%)	0명 (0%)	30명
2	무지개	7명 (20%)	6명 (17%)	8명 (23%)	21명 (60%)	14명 (40%)	0명 (0%)	35명
3	나비 훨훨	4명 (15%)	6명 (22%)	15명 (56%)	25명 (93%)	2명 (7%)	0명 (0%)	27명
4	신당꿈	8명 (20%)	6명 (15%)	8명 (20%)	23명 (55%)	17명 (45%)	0명 (0%)	40명
5	엘림	11명 (28%)	11명 (28%)	16명 (40%)	38명 (96%)	2명 (4%)	0명 (0%)	40명
합 계		37명 (22%)	38명 (22%)	55명 (32%)	131명 (76%)	41명 (24%)	0명 (0%)	172명

2) 시설 현황

번호	센터명	교육실 수	냉장고 수	냉장고 용량	과일보관 적합여부
1	등대	3개	2개	420/700L	적합
2	무지개	4개	2개	428/746L	적합
3	나비 훨훨	1개	1개	538L	적합
4	신당꿈	6개	2개	682/185L	적합
5	엘림	3개	1개	682 L	적합

3) 운영 현황

번호	센터명	구분	운영시간	
			학기중	방학중
1	등대	법인	11시 ~ 20시	10시 ~ 19시
2	무지개	법인	10시30분 ~ 20시30분	10시 ~ 20시30분
3	나비 훨훨	법인	9시30분 ~ 19시	9시30분 ~ 19시
4	신당꿈	법인	10시 ~ 19시20분	10시 ~ 19시20분
5	엘림	법인	11시 ~ 21시	9시 ~ 18시
합 계			9시 ~ 21시	9시 ~ 20시30분

4) 종사자 및 급식현황

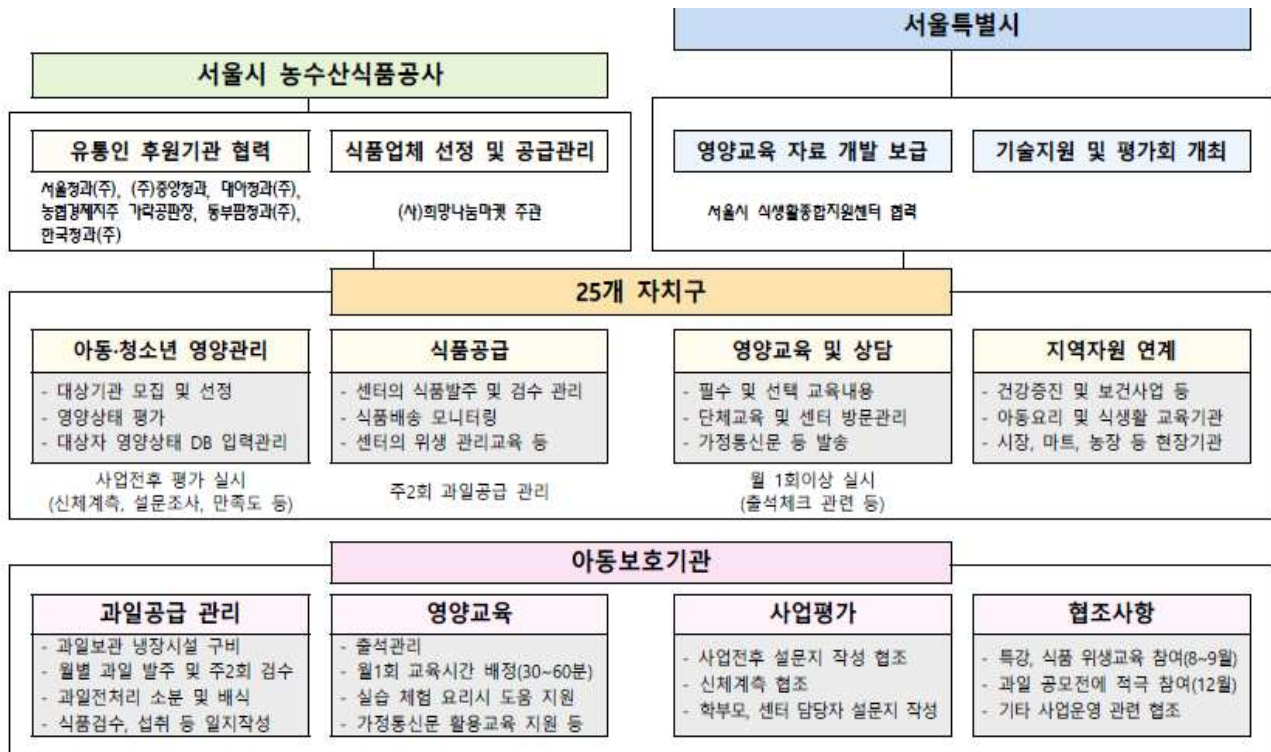
번호	센터명	종사자 수	급식관리사수	기타 ¹⁾	급식유무 학기,방학	급식 시간 (조/중/석식)		간식 제공 여부	주요 제공 간식종류
						학기	방학		
1	등대	3명	명	1명	실시	석식	중/석식	제공	빵, 우유
2	무지개	4명	명	1명	실시	석식	중/석식	제공	빵, 유제품, 과일,아이스크림
3	나비 훨훨	3명	명	1명	실시	석식	중/석식	제공	빵,우유,과일
4	신당꿈	4명	1명	1명	실시	석식	중/석식	제공	과일
5	엘림	5명	1명	1명	실시	석식	중/석식	제공	과일

¹⁾ 기타 : 지역아동센터 정규 직원 외 인력

5) 추진방향

- 취약계층 아동특성에 맞는 체험형 영양, 식생활 교육 프로그램 개발 적용
- 새로운 과일에 대한 경험율을 높이기 위한 월별 이벤트를 실시
- 과일채소에 대한 이야기 작품 공모전 및 평가대회 개최
- 아동요리지도자 파견 프로그램 등 연계지원

V 추진 체계도



VI

세부 추진 내용

- 기 간 : 2015. 7월 ~ 12월
- 대 상 : 지역아동센터 5개소 172명 (중구지역아동센터 전수)
- 내 용

- 1) 과일제공 : 주2회 아동 1인당 1.5~2회 분량(200g)의 제철과일 제공
- 주당 2~3가지 종류 이상의 과일을 제공
 - 주2회 원형의 통과일로 제공 -> 지역아동센터에서 1회 분량 소분하여 제공

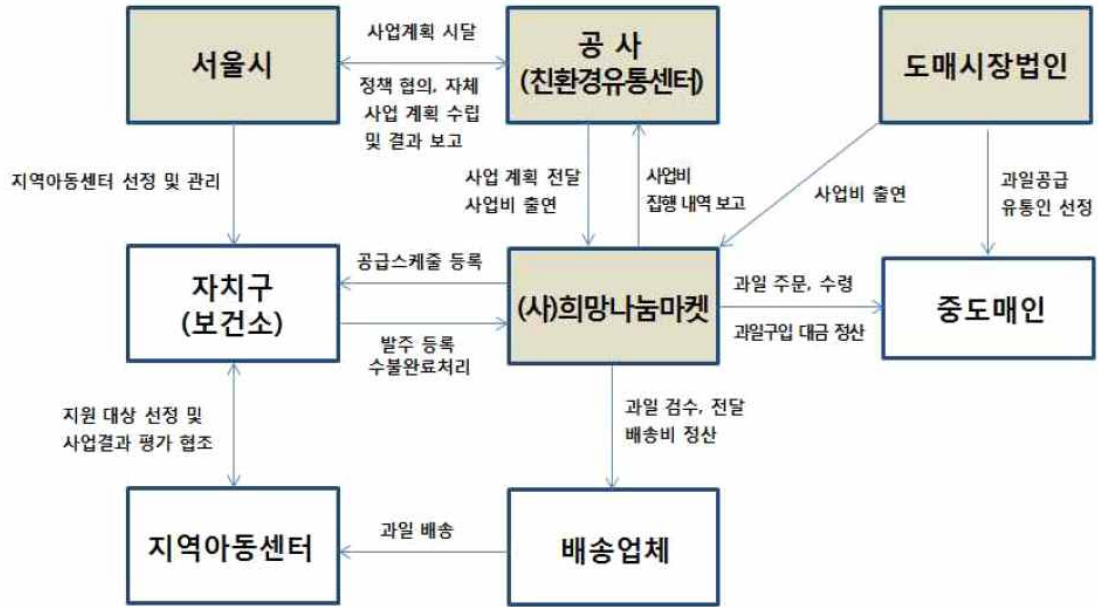
구분	종류	6~11세		12~18세	
		가식분량	눈대중량	가식분량	눈대중량
과일류	딸기, 수박, 참외	200 g	- 딸기 10개 - 참외(중) 1/2개 - 수박(대) 1쪽	400 g	- 딸기 20개 - 참외(중) 1개 - 수박(대) 2쪽
	귤, 감, 바나나, 망고, 키위, 사과, 배, 복숭아, 오렌지, 포도, 파인애플	100 g	- 귤(중) 1개 - 감 1개 - 바나나 1개 - 사과(중) 1/2개 - 오렌지 1/2개 - 포도 1/3송이	200 g	- 귤(중) 2개 - 감 2개 - 바나나 2개 - 사과(중) 1개 - 오렌지 1개 - 포도 1/2송이
채소류	오이, 당근, 단호박, 샐러리, 토마토(방울토마토)	70 g		140 g	

- 과일류의 1인 1회 분량 및 과일 규격별 중량(1개 기준)

일정별	공급품목	1인당 공급예정량(g)	
		원물상태	조각상태
8월 11일 (화)	사과, 방울토마토	221g (사과104, 방울117)	203g (사과86, 방울117)
8월 13일 (목)	참외, 바나나	272g (참외141, 바나나131)	171g (참외85, 바나나86)
<ul style="list-style-type: none"> • 사과 1개(조각상태 260g) : 3인 기준 - 15kg 상자는 138명 가능 • 바나나 1개(박피상태 86g) : 1인 기준 - 13kg 상자 95명 가능 • 참외1개(조각상태 170g) : 2인 기준 - 10kg 상자 80명 가능 • 방울 토마토9개(117g) : 1인 기준 - 5kg 상자 40명 가능 			

※ 조각과일의 무게는 서울시 농수산식품공사의 실측자료를 토대로 산정함

• 과일공급 추진 체계도



2) 영양교육 : 월 1~2회, 보건소 영양사 또는 영양전문강사 파견

- 대상 : 센터 이용 초등학생
- 학년별 구분하여 수업진행 (저학년-1,2,3학년 / 고학년 4,5,6학년)
- 교육시간은 저학년 25분 내외, 고학년 35분 내외 운영
- 필수교육 5개(반드시 시행), 선택교육 5개(자율적시행)

시기	필수교육 주제	선택교육
7월	(1) 애들아 과일먹자 사업설명 및 일정안내	- '13~14년도 내용 (전년도 자료 참고) ▶부록 - 구별 자체 주제 (아동요리, 건강교육, 푸드테라피 등)
8월	(2) 과일과 건강이야기 - 과일관련 연상단어, 보관 및 깎는 방법, 건강영향(변비 등)	
9월	(3) 나라별 과일과 과일맛 가공식품을 알자 - 과일이름과 유래, 생김새 등, 식품표시 및 영양표시	
10월	(4) 과일 맛은 어떻게 느끼는 걸까? - 혀 관찰, 기본 맛, 맛을 느끼는 원리, 내가 좋아하는 맛 등	
11월	(5) 과일 맛을 잘 느껴 볼까? - 오감을 이용한 맛, 맛 분류, 맛 표현 등	
12월	(6) 과일의 존재와 나의 마음 알기 - 과일은 나에게 어떤 존재, 가장 맛있게 먹어본 과일, 가장 맛없었던 과일 가장 먹어 보고 싶은 과일, 함께 먹고 싶은 사람(각각의 이유 등)	
		★사전평가 (설문지, 신체계측) ★사후평가 (설문지, 신체계측)

- ▶ 필수교육은 서울시가 개발하여 7~8월에 지원 ※교육자 대상 교육자로 사용방법 설명회 실시예정
- ▶ 서울시 식생활종합지원센터 홈페이지 자료실에서 다운로드 받아 활용
- ▶ 신규로 참여하는 센터에는 선택교육 실시 권고 ※/번 방문시 필수교육과 선택교육 2개 주제 교육도 가능

- 중림동 식생활교육정보센터를 활용한 조리실습 지원
- 요리실습은 조리전문강사진과 협의하여 프로그램 구성 예정
- 중구 어린이급식지원센터에 등록된 기관 교육에 한해 연계(*표시)

	등대*	나비힐힐	엘림	신당꿈	무지개*
저학년(1~3학년)	8명	8명	15명	12명	11명
고학년(4~6학년)	16명	17명	19명	11명	10명
1차_8월_조리체험	8/20(목)	8/14(금)	8/7(금)	8/21(금)	8/10(월)
2차_8월_필수1회	8/19(수)	8/27(목)	8/17(월)	8/24(월)	8/18(화)
3차_9월_필수2회	9/23(수)*	9/18(금)	9/18(금)	9/7(월)	9/22(화)*
4차_10월_필수3회	10/15(목)*	10/7(수)	10/23(금)	10/5(월)	10/27(화)*
5차_11월_필수4회	11/25(금)	11/6(금)	11/20(금)	11/2(월)	11/24(화)
6차_12월_필수5회	12/2(수)	12/14(월)	12/4(금)	12/7(월)	12/8(화)

3) 평가방법 및 내용

- 방법 : 자기기입식 설문지, 신체계측(키, 체중)
- 내용

대상	내용	비고	
		사전	사후
아동	<ul style="list-style-type: none"> ◦ 일반사항(성별, 나이 및 기타사항) ◦ 과일(채소) 선호도 및 인식 ◦ 식습관 관련 인식, 간식섭취 빈도 ◦ 영양지식 등 	○	○
	◦ 신체계측(키, 체중)	○	○
	◦ 만족도 조사(사회적 배려항목 포함)	-	○
종사자	◦ 만족도 조사	-	○
아동 보호자			
보건소 영양사	◦ 사업운영 구조에 대한 조사	-	○

※ 설문지는 별도 배포예정(아동용 및 아동보호자용은 인쇄하여 배포예정)

4) 실적제출

기관	제출 내용	비고	주기
아동보호기관	1) 영양교육 출석부	서식1	월 1회 (매월 말일)
	2) 과일섭취 현황표	서식2	
	3) 식품검수서(아동보호기관용)	서식3	
보건소	1) 식품검수서(보건소용)	서식4.	월 1회 (익월 5일)
	2) 영양교육 실시 현황	서식5.	
	3) 월별 과일섭취 및 검수 현황	서식6.	

VII 추진 일정

월별	서울시 (농수산식품공사, 희망나눔마켓 등)	보건소	아동보호기관 (아동보호기관 등)
3월	- 사업계획서 수립 3.6 - 14년도 결과보고서 배포 - 향후일정 공유 ※ 수요조사 실시	→ 센터 명단 제출	- 신청서 제출 - 담당자 선정
4~5월	- 지원방안 협의	→ 자체 프로그램 운영	→ 자체 프로그램 운영
6월	- 과일공급 업체 계약 6.25 - 자치구 지원 확정통보 6.29 - 사업지침 개정 통보 6.30 - 사업설명회(메르스로 생략)	- 센터선정 현황 통보 - 향후 운영 일정 안내 - 7월 발주 입력 6.29~6.30	- 수혜대상 아동수 확정 - 운영일정 숙지
7월 ~12월	- 사전평가지 배포(7.1 예정)	- 사전평가 실시(7.1~7.7) ※최대한 7.7 까지 완료노력	- 사전평가 실시 협조 (7.7 이전까지 완료 협조)
	- 과일공급 주2회 지원(7.7~)	- 과일공급 모니터링(7.7~) - 수불완료 처리(매월 말)	- 과일공급 검수(7.7~) - 과일배식 및 섭취량 기록
	- 자치구 및 센터 담당자 교육 (위생, 특강) ※9/1(예정)	- 교육안내 및 참석자 명단 제출 - 교육 및 간담회 참여	→ 교육 참여
	- 영양교육 프로그램 개발 (필수+선택 구분, 7월 중)	- 매월 영양교육 실시(7~12월) ※7월은 설문조사 및 사업설명	→ 영양교육 실시 협조
	- 매월 이벤트 실시(8월~) - 공모전 개최 및 시상(9.11)	- 매월 이벤트 안내 - 공모전 개최안내	- 매월 이벤트 참여 - 공모전 참여
	- 사후평가지 배포(11.25예정) - 실적 및 평가자료 수합분석	- 사후평가 실시(12.1~12.11) - DB입력 제출 12.23까지	→ 사후평가 실시 협조 (12.11전까지 완료 협조)
'16년 1~2월 중	- 사업평가 대회	→ 사업평가 대회 참석	→ 사업평가 대회 참석

※ 아동(청소년) 설문지는 서울시가 일괄 인쇄하여 배포 예정

※ 자치구는 실적보고서 매월 제출 : 서식은 추후 통보

VIII**소요예산**

- 총 소요예산 5,050,000원
 - 과일구입비 : 서울시 지원
 - 영양교육 강사료 : 120,000원 × 16회 = 1,920,000원
 - 조리실습 강사료 : 210,000원 × 10회 = 2,100,000원
 - 위생 모니터링비 : 40,000원 × 16회 = 640,000원
 - 영양교육 물품비 : 3,000원 × 130명 = 390,000원

- 예산과목
 - 의약과, 차별화돈 양질의 의료서비스제공, 진료 및 응급의료, 보건소운영 개선(열린보건소), 사무관리비

IX**기대효과**

- 지속적인 건강간식(과일)을 섭취함으로써 건강한 식습관 형성 및 유지
- 올바른 식습관 형성의 중요성 인식과 태도변화를 유도함으로써 스스로 건강한 식습관 관리를 할 수 있도록 도모함.

붙임 : 1. (지침) 2015년 애들아 과일먹자 사업 1부
2. (보건소용) 2015년 서식 1부. 끝.