

등록번호	복지지원과-13700
등록일자	2015.7.21.
결재일자	2015.7.22.
공개구분	대시민공개

주무관	복지기획팀장	복지지원과장	복지환경국장
안수진	엄태섭	조충현	전결 07/22 유용렬
협 조			

## 2015 행복한 방 만들기 추진 계획



복지환경국  
복지지원과

# 2015 행복한 방 만들기 추진 계획

열악한 주거환경에 노출된 취약계층에게 민·관협력 네트워크를 기반으로 지역사회 재능기부와 자원봉사를 통한 맞춤형 집수리를 지원함으로써 저소득 주민의 삶의 질 향상에 기여하고자 함

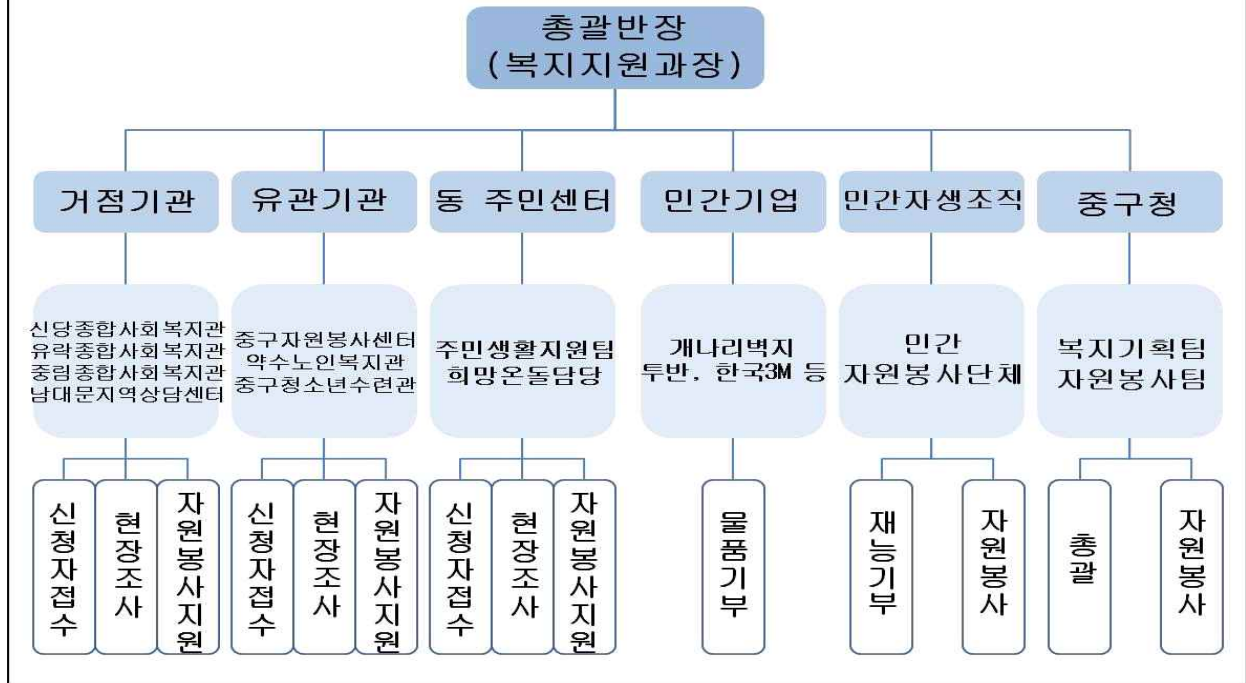
## I 추진 방향

- 열악한 주거환경에 놓인 어려운 이웃에게 도배·장판·방충망 교체, 냉·난방기기 점검 수리, 단열작업 등 **맞춤형 사업 전개**
- 민간자원과 재능기부·자원봉사 연계 등 **민간참여 네트워크 활용**

## II 사업 개요

- 지원대상 : 독거어르신, 한부모, 장애인가정 등 어려운 이웃  
(최저생계비 200% 이하)
  - ※ 타 집수리사업(시 주택정책과 희망의집수리, 한국에너지재단 에너지 효율개선사업) 지원 가구 제외
- 지원내용
  - 상 시 : 도배·장판 교체, 보일러 점검, 수리, 교체 등 추진
  - 여 름 : 방충망 교체, 선풍기 등 냉방기기 청소 등 지원
  - 겨 울 : 문풍지, 보온막 설치 등 단열작업 및 난방기기 점검 수리
- 추진방법 : 민간 후원물품을 활용해 자원봉사와 재능기부로 추진

## 〈희망은돌 행복한 방 만들기 추진 체계〉



### III 세부추진계획

#### ■ 행복한 방 만들기 발굴 및 지원절차



# 1 희망온돌 행복한 방 만들기 **여름나기** 사업

---

## 1-1 도배·장판 교체 서비스 지원 사업

---

- 기 간 : ' 15. 7월 ~ 11월
- 목 표 : 60가구
- 지원대상 : 독거어르신, 한부모, 장애인가정 등 거주 취약계층가구 중 주거환경개선이 필요한 가구
- 지원내용 : 도배, 장판 등 설치 서비스
- 재 원 : 서울시, 후원기업(개나리벽지, 투반 등)의 도배·장판 후원
- 지원방법
  - 희망온돌 거점기관 및 주민센터를 통해 대상자 수요조사 실시 및 발굴(상시)
  - 재능기부자, 자원봉사자 모집하여 행복한 방만들기 사업 실시

## 1-2 방충망 설치·보수 지원 사업

---

- 기 간 : ' 15. 7월 ~ 11월
- 목 표 : 100가구
- 지원대상 : 방충망 설치가 필요한 저소득 가구
- 지원내용 : 방충망 설치 및 보수
- 재 원 : 서울시, 후원기업(3M)의 방충망·방충망 보수 테잎 후원
- 지원방법
  - 희망온돌 거점기관 및 유관기관, 동주민센터의 협업을 통해 대상자 수요조사 실시 및 상시 발굴
  - 희망온돌 행복한 방 만들기 사업과 연계하여 지원

### 1-3 KH 리모델링과 함께하는 “예쁜방 만들기” 사업

---

- 기 간 : ' 15. 7월 ~ 11월
- 목 표 : 10가구
- 지원대상 : 한부모가정, 독거어르신 가구 중 도배·장판 등 주택 노후가 심하여 전반적인 주거환경 개선이 필요한 가구
- 지원내용 : 도배, 장판 등 교체 등
- 재 원 : 서울시, 후원기업(개나리벽지, 투반)의 도배·장판지 후원
- 지원방법
  - 희망온돌 유관기관, 동주민센터의 협업을 통해 대상자 발굴(상시)
  - 재능기부 : KH리모델링에서 도배, 장판 서비스 지원
  - 자원봉사 : 자원봉사센터와 연계하여 자원봉사자 지원
  - ※ KH리모델링 : 서울형 사회적기업(신당2동 432-81 소재)

### 1-4 타 자원과의 연계 추진

---

- ‘희망의 집수리’ [서울형 집수리] 사업 연계 추진
  - 희망의 집수리 사업 담당자(사회복지과 자활주거팀)와 협업하여 선정 및 탈락된 가구 자료를 공유해서 중복지원을 피하고, 지원 가구 발굴에 활용
- 환경부-사회취약계층 실내환경 진단개선사업 협력
  - 환경부에서 추진하는 사회취약계층 실내환경 진단개선사업에 우리구 취약계층 및 아토피·천식 질환 어린이 거주가구를 추천하여 친환경 도배, 장판 교체 및 주거환경개선 등 추진
  - ※ 특히, 아토피·천식 등 환경성질환이 있는 어린이 거주가구에 대해 도배, 장판 교체를 실시하고 ‘지역환경보건센터’ 에서 해당 어린이의 질환 진료 및 치료 병행

## 2

## 희망온돌 행복한 방 만들기 겨울나기 사업

---

### 2-1

### 희망온돌 보온단열사업

---

- 기 간 : ' 15. 11월 ~ ' 16. 2월
  - 목 표 : 100가구
  - 지원대상 : 한파에 취약한 저소득 가구
  - 지원내용 : 문풍지, 보온시트 등 설치 서비스
  - 재 원 : 서울시, 후원기업(한국3M 등)의 문풍지·보온시트 후원(예정)
  - 지원방법
    - 구청 : 수요조사 및 후원 확보·연계
    - 거점기관, 유관기관, 동주민센터 : 취약가구 발굴 및 지원
    - 거점기관, 민간기업, 민간단체, 봉사단체 등 민·관협력 네트워크를 활용한 지원
- ※ 사업효과 극대화를 위해 본격적 한파가 시작되기 전인 12월까지 사업 완료

### 2-2

### 보일러 등 점검·수리·교체 지원 사업

---

- 기 간 : ' 15. 11월 ~ 12월
- 목 표 : 50가구(점검), 5가구(수리·교체)
- 지원대상 : 장애인, 독거어르신 등 한파에 취약한 저소득 가구
- 지원내용 : 보일러 점검, 수리, 교체
- 지원방법
  - 희망온돌 유관기관, 동주민센터와의 협업을 통해 대상자 발굴
  - 희망온돌 위기·긴급 지역 기금을 활용하여 지원
  - 재능기부 : 한국열관리시공협회에서 도배, 장판 서비스 지원

## IV

### 추진 일정

- 추진계획 수립 : 2015. 7월
- 대상가구 선정 : 2015. 7월 ~ 8월
- 행복한 방만들기 사업 실시 : 2015. 5월 ~ 2016. 2월

## V

### 행정 사항

- 대상자 발굴·지원 등 방만들기 세부사업 지원 협조 : 동주민센터, 거점기관
- 행복한 방만들기 사업 실적 제출 협조 : 동주민센터, 거점기관
- 자원봉사자 '1365' 자원봉사 포털 가입 안내 : 복지지원과 자원봉사팀  
- '1365' 자원봉사포털(<http://www.1365.go.kr>)에 자원봉사자로 회원 가입하면 상해보험에 자동으로 가입
- 자원봉사시간 1365에 입력 관리 : 복지지원과 자원봉사팀
- 매월 실적 익월 7일까지 서울시 보고

붙임 : 1. 사업안내문

2. 희망온돌 「행복한 방만들기」 사업추진 시 유의사항



후원기업 로고

후원기업 로고



# 희망온돌 ‘행복한 방 만들기’ 사업 안내문

## ■ 서울특별시 희망온돌 시민기획위원회와 ○○○구는,

도움이 필요한 이웃과 함께하고자 하는 후원기업, 재능기부자, 자원봉사자들과 함께 도배, 장관 교체 등을 통해 보다 쾌적한 환경으로 만들어 드리는희망온돌 「행복한 방 만들기」 사업을 추진하고 있습니다.

### 〈 행복한 방 만들기 후원내용 〉

- 후원기업 : 벽지 - ○○벽지, 장관 - ○○화학, 기타 부자재 - ○○
- 후원단체 : ○○○자원봉사단체, ○○○부녀회, ○○○협회 등
- 후원내용 : 3천세대분 벽지, 장관 등 기부(약 0억원 상당)

## ■ 「행복한 방만들기」 사업에 대한 문의

본 사업과 관련해 궁금하거나 문의하실 사항은 연락주시면 성심성의껏 안내 드리겠습니다.

구 분	부서(팀)	연락처(내선)	비 고
○○○구	○○○○과	○○○-○○○○	
○○○동주민센터	○○○○팀	○○○-○○○○	
거점기관	○○○복지관/협의회	○○○-○○○○	
서울시 사회복지협의회		2021-1743	

○ ○ 구청장



## 희망온돌 『행복한 방 만들기』 추진시 유의사항

### □ 사업추진 관련

- 자치구 단위 추진계획 수립(물량배정, 참여단체, 홍보계획 등 포함)
  - 사업안내문은 「별첨 2」 를 참고하여 자치구 실정에 따라 제작
  - 도배, 장판사업이 지역내 영세한 상인들의 민원을 사지 않도록 유의할 것
- 추진단위
  - 거점기관, 민간단체, 복지시설 등 지역의 네트워크를 활용하여 자율적으로 추진할 수 있도록 물량 배정
  - 자치구에서 직접 사업 시행시 도배, 장판 교체 등 관련업체로부터 민원이 발생할 경우, 본 사업은 거점기관, 시민단체, 복지관 등 민간부문의 지원으로 시행하는 사업임을 적극적으로 설명
- 자원봉사팀 구성
  - 사업실행을 위한 자원봉사팀 구성 시,  
도배, 장판 재능기부자, 소규모 집수리 가능자(목공, 전기 등), 단순 자원봉사자 5명 등(남녀로 구성 - 짐을 옮길 남성봉사자, 청소 등 분담)  
총 10명 내외를 한 팀으로 구성
  - 지역의 자원봉사센터와 연계함은 물론 거점기관 및 봉사단체 등과 협력함으로써 기존 집수리봉사인력(별첨5. 참여단체 명단 참조) 등과 네트워크를 통해 추진

## □ 사업현장 유의사항

### ○ 사전점검 현장방문 시(별첨2. 사업안내문 제시)

- 대상자가 바쁠 경우 아무도 없는 집안을 허락 없이 들어가는 행위 자제하고 대상가구 출입시에는 반드시 2인 이상이 움직일 것
- 특히 대상가정이 여자 혼자일 때는 남자 봉사자 혼자만 가는 경우 등은 자제할 것
- 도배 및 장판은 기업의 후원과 재능기부, 자원봉사자 등 민간차원에서 하는 것임을 주지시킬 것(별첨2 안내문 전달)
- 도배, 장판 지원이 필요한지 여부만 조사하는 것임을 주지시킬 것
- 도배, 장판 이외의 추가사항에 대한 지원약속을 하지 말 것
- 짐은 미리 싸놓도록 하고 귀중품 보관은 본인의 책임이며 분실에 대한 책임이 없음을 사전에 안내
- 도배, 장판을 하러 갔으나 짐을 싸놓지 않았을 경우, 귀중품을 집주인이 챙기도록 하고 집주인이 짐을 싣 이후에 옮기도록 할 것
- 물건을 만질 때는 반드시 대상자의 허락을 받고 만지며 원 위치 그대로 배치
- 집수리 후에 물품도난 등의 문제가 있으므로 항상 주의할 것

### ○ 작업현장 유의사항

- 거주자(대상자)의 동의하에 집수리를 시작할 것
- 집주인이 추가로 무리하게 집수리 요구를 한다하여, 자의적으로 판단해서 집수리를 해주거나 약속하지 말 것
- 결정하기 애매한 상황이 있으면 대상자와 직접 해결하지 말고 담당자와 상의할 것
- 대상자의 자존감을 건드리는 이야기를 하지 않도록 할 것
- 지붕위에 올라가는 등 위험한 행위를 하지 말 것, 안전에 특히 유의할 것