

문서 번호	문화체육과-18192
결재일자	2015.7.3.
공개여부	대시민공개

★주무관	성북동연 사문화당	문화체육 과장	교육문화 복지국장	부구청장	구청장
김병권	이병곤	장순봉	도일환	김병환	07/03 김영배
협 조	<p>정무보좌관 윤정배  도시디자인과장 김영미  도로시설과장 송기민  안전치수과장 윤석수  사회적경제과장 박태일</p>				

## 『성북동 장인의 거리 조성사업』 추진 계획

2015. 6



교육문화복지국  
문화체육과

# 「성북동 장인의 거리 조성사업」 추진 계획

성북동 역사문화지구내 쌍다리 지역을 재정비하여 주민과 국내외 관광객들이 휴식하며 역사를 배울 수 있는 쉼터를 조성하고, 주변 지역에서 활동하는 공예품 생산자들의 판매 장소를 조성하여 공예 활성화를 유도하고자 함.

## I 추진 근거

- 성북동 역사문화지구 지구단위계획 구역 및 계획결정  
(서울특별시고시 제2013-403호)
- 성북역사문화사업 추진 종합계획 (문화체육과-3283, 2014.2.12호)
- 성북동 장인의 거리 조성계획(서울시 문화정책과-14479)

## II 추진 현황

- 2013. 3 ~ 2014.11월 : 쌍다리구간 무허가 재해위험시설 철거
- 2014. 12월 : 2015년 서울시 예산안 편성(서울시)
- 2015. 1 ~ 6월 : 성북동역사문화지구 추진단회의(6회)  
성북동역사문화지구 자문위 및 분과별 회의 개최(5회)

## III 추진 방향

- 주민들의 일상을 담은 휴식공간(쉼터)와 활동장소 조성
  - 광장, 휴식, 임시장터, 다리아래 마당 등
- 지역 예술가의 공예공방 물품의 특성을 고려한 커뮤니티 공간
  - 공예공방 물품 판매소 운영과 주민의 커뮤니티 활성화 등

## IV

### 조성지 입지여건

- 성북동 탐방의 메인코스인 “성북동 인문학의 길” 중앙에 위치
  - 상허 이태준의 수연산방과 이태준(구인회)이 활동하던 “이종석 별장”, “승설암”, “노시산방”과 심우장, 성라암의 출발지
- 직선거리 800m 반경에 성북동의 모든 역사문화 자원이 산재해 있는 최고의 접근성이 있는 장소
- 구립미술관이 장인의 거리에 인접해 있어 구립미술관의 공예 프로그램 활용 적격지
- 성북동에 위치한 중심지로서 문화 체험과 관광의 지역 거점
  - 성북동 전통역사문화 체험 코스 (성북동 일주 코스)
  - 이야기가 있는 인문학 테마 거리
    - 시인의 거리 (김광섭 집터 앞 ~ 조지훈 집터 앞)
    - 박물관의 거리(간송가는 길) : 박물관 특화거리 조성지
    - 문인의 거리 : 이종석별장 ~ 성라암

## V

### 사업추진 필요성

- 안전하고 쾌적한 환경 조성
  - 재해 위험시설인 무허가 건물 10개동을 철거 하였으며 철거부지에 대한 안전성 재고를 위해 정비가 필요
- 주민과 관광객의 휴식공간 필요성 대두
  - 성북동내 휴식공간이 부족하고 관광객의 지속적인 증가에도 불구하고 휴식을 취할수 있는 공간의 부족
- 주변 공예·공방 생산품의 판매 및 전시 공간 부족
  - 성북동내 많은 수의 공예·공방 운영자가 거주하고 일반인 대상으로 공예활동이 이루어지고 있으나 마땅한 판매처나 전시 공간은 주변에 마련되어 있지 않음

## VI 세부 추진방법

- 무허가건물 철거공간을 복원하여 옛길과 물길을 드러내어 쉽터화
  - 복개 및 철거 전 기존 마을의 오랜 기억 보존하기
- 성북동 도시조직 특성 드러내기
  - 성곽을 비롯 다양한 규모·형태의 옹벽과 축대의 조화
- 사람 중심의 가로 공간 조성
  - 성북천이 있던 자리를 일부 복원하여 도로와 차단된 사람 중심의 통행공간과 쉽터 조성(일부 공예·공방)
- 한양도성과 지역적 특성인 구릉지에 어울리는 고즈넉한 경관 유지

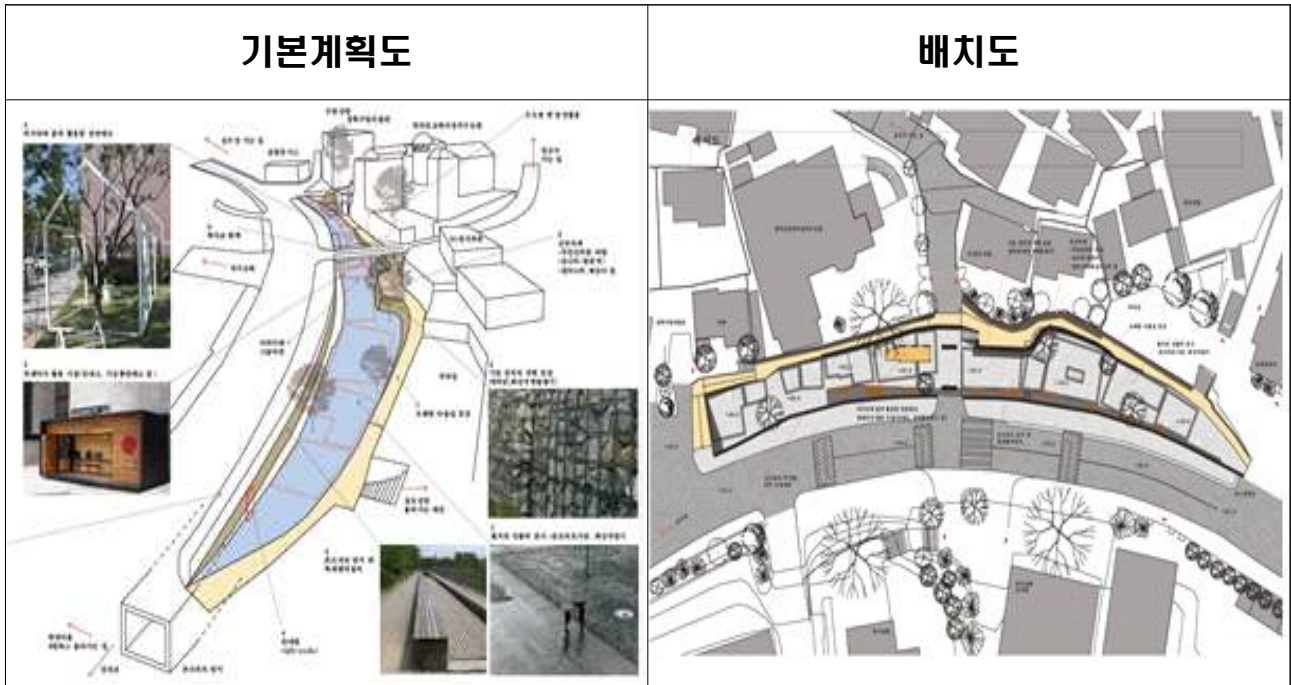
## VII 사업내역

- 사업명 : 성북동 장인의 거리 조성사업
- 예산액 : 400,000천원(시비-자본보조)
- 위 치 : 성북동 243-10 ~ 243-92(성북동 성북구립미술관 옆)
- 대상지 : 성북동 재해위험시설 철거 부지  
성북동 복자교 아래 면적 1,200㎡내외(B=10~16m, L=100m)
- 사업내용 : 쉽터 조성, 조형물 설치 및 공예품 판매소 설치 운영

### 사업추진 내역

- 성북동의 역사와 문화성을 드러내는 옛 성북천길과 석축 복원 유지 등
  - 토목사업의 비중을 적절한 자재 사용으로 축소
- 공예·공방 부분과 기타 부분은 주변의 경관을 해치지 않는 범위에서 서울시 문화정책과-14479(2014.11.25.)호에 따라 확충

## ■ 기본계획도면 및 배치도



## ■ 소요예산 산출내역

[단위 : 천원]

구 분	사업내용	규모	사업비
시설설계용역	설계용역	용역 1식	23,000
공사 감리비	감리용역	용역 1식	7,000
쉼터 조성사업	벤치 및 휴식공간 조성 등	벤치설치 10개	150,000
		벤치주변 쉼터조성 100m <sup>2</sup>	
조형물 설치	공예품 및 조각품 설치	조형물 설치 3개소	100,000
		공예품 전시공간 조성	
관광안내 및 판매소 설치·운영	공예품 판매소 설치 등	판매소 설치 2개소 (판매소내 인테리어 포함)	100,000
공예품 판매소 운영	공예품 판매소 운영	운영비 1식	20,000
<b>소 요 예 산</b>			<b>400,000</b>

## VIII 세부 운영계획

- 청소년 공예품 제작 체험 프로그램 운영
  - 일 시 : 수시 운영
  - 성북구립미술관과 연계하여 어린이 체험 야외 공방 운영
  - 운영내용 : 수제비누 만들기, 향초 만들기, 패브릭가방 만들기, 이야기가 있는 입체지도 만들기 등



- 관광안내소 및 특산품 판매소 구성·운영 (사회적경제과 협업)
  - 운영 : 설치 후('15.하반기) 마을기업(성아들 등) 참여 운영
  - 내용 : 관광안내 및 관광 특산품, 지역 공예품 판매
  - 장소 : 쌍다리 구간 내(컨테이너활용 판매소 설치)
  - 추진계획
    - 관내 서울시 지정 무형문화재 생산 특산품(매듭장, 민화장, 칠장 등) 판매
    - 마을 공동체 및 마을·사회적경제 분야와 협업 관광상품 개발
    - 특산품 개발을 위한 재능기부, 도제식 직업훈련, 선호도 조사 등 실시
    - 운영 및 직업훈련 결과의 평가·환류를 통한 지속가능한 생태계조성으로 모델화 추진
  - 일 시 : 상시 운영
  - 관내 서울시 지정 무형문화재 생산 특산품(매듭장, 민화장, 칠장 등) 판매



매듭장 (무형문화재 제13호)	민화장 (무형문화재 제18호)	칠장 (무형문화재 제1호)
		

- 타부서 주요행사시 공간 활용하여 공산품 등 판매
  - 일 시 : 매년 3월, 5월, 6월, 10월(예정)
  - 주요행사 : 차없는 거리, 성북다원예술(성북예술동), 라틴아메리카 축제 등
  - 베틀시장 운영, 문화예술 가게들의 전시, 중남미 특산품 판매 등

## IX 향 후 일 정

- 2015. 6월 : 사업계획서 제출(성북구→서울시 문화정책과)
- 2015. 7 ~ 8월 : 「성북동 장인의 거리 조성사업」 실시설계 시행
- 2015. 8 ~ 12월 : 「성북동 장인의 거리 조성사업」 시행
- 2016년~ : 운영계획에 따른 프로그램 운영

※ 세부일정은 사정에 따라 변동될 수 있음

## X 행 정 사 항

- 선잠단지 앞 중앙보도에 시행 예정인 「한옥담장갤러리 조성사업」은 보도 이전시 사업 대상지를 쌍다리구간 담장(옹벽)을 활용하는 방안 검토
- 성북동 역사문화지구 자문회의 의견을 실시설계 반영.

붙임 : 사업대상지 위치도 및 사진 1부. 끝.

**붙 임 : 사업대상지 위치도 및 사진**

