

등록번호	교통행정과-28209
등록일자	2015.6.23.
결재일자	2015.6.24.
공개구분	부분공개

주무관	교통행정팀장	교통행정과장	안전건설교통국장	부구청장	구청장
김혜진	나정수	이준영	이명균	조인동	06/24 문석진
협 조	예산팀장	나윤수			
	운수지도팀장	장영호			
	자치행정팀장	송용섭	행정지원과장	오남희	
	교통시설팀장	조희동	총무팀장	염봉선	
	자동차정비팀장	최장순	인사팀장	이현	

시내버스 파업 대비 비상수송대책

추진근거	대내(외) 협력 현황			사업비
	기관·부서·단체명	협의내용	협의결과	

서 대 문 구
교통행정과

시내버스 파업 대비 비상수송대책

2015년 부터 적용될 임금단체협약 교섭이 결렬되어 제1차 지방노동위원회 조정 회의 후에 6.23 노측 파업 찬반투표로 6.25부터 파업을 예고함에 따라 버스파업에 대비한 비상수송대책을 마련하여 주민불편을 최소화하고자 함.

I 추진배경

2015년 임금협상 진행경과 및 예정사항

- 2015. 6. 8. : 노·사 자율교섭 결렬
 - 2015. 1. 15부터 총12차 교섭, 노측(7.29%인상) 및 사측(동결)이 입장 차를 좁히지 못하고 결렬
- 2015. 6. 9. : 노측 서울지방노동위원회 조정 신청
- 2015. 6. 19. : 제1차 지방노동위원회 조정회의
- 2015. 6. 23. : 파업 찬반투표 (가결시 6.25 첫차부터 파업)
- 2015. 6. 24. : 제2차 지방노동위원회 조정회의(수용여부 결정)
- 2015. 6. 25. : 조정 결렬시 파업 예상

II 추진방향

준비단계(~6.24) : 조정단계

- 비상수송대책본부 구성 및 24시간 연락체계 유지
- 대체 교통수단별 세부 운행계획 수립 및 공무원 근무명령 등을 통한 투입 인력 준비

□ 파업단계(6.25.~종료) : 비상수송대책 추진

- 지하철, 마을버스를 총동원하여 증회 및 운행시간 연장
- 민·관 가용 버스 확보, 취약 노선 투입 추진
- 개인택시부제 해제, 승용차요일제 해제 등

※ 파업참가율에 따른 비상수송대책 추진

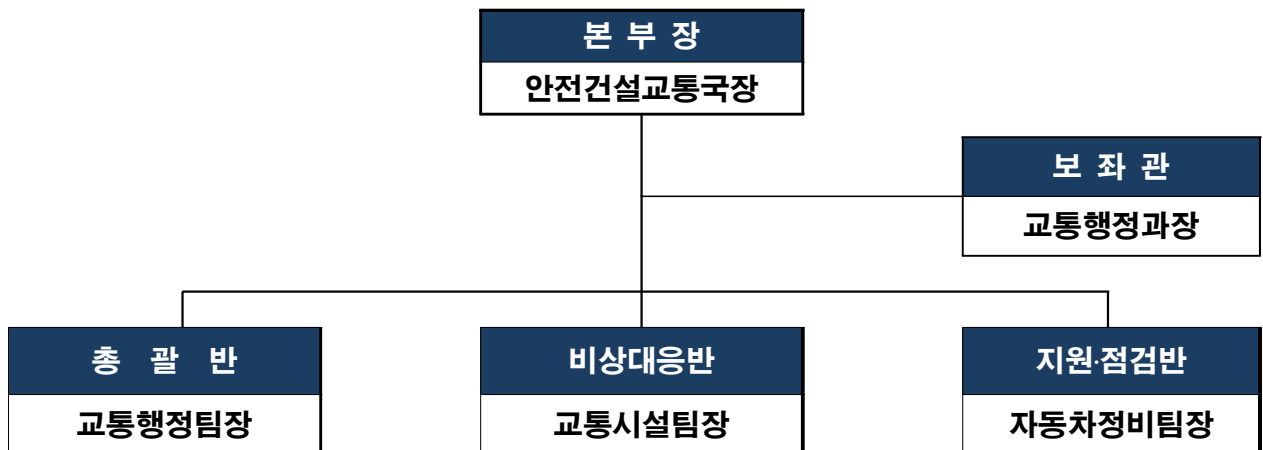
- ▶ 파업참가율 50% 이하 → 대체근로자 투입, 회사별 복귀 독려로 운행율 50% 이상 유지, 공휴일 수준(운행율 73%) 대비 다소 지연된 배차간격 유지 가능
- ▶ 파업참가율 50% 이상 → 최악의 경우 운행율 10%대 까지 고려한 비상대책 마련

Ⅲ 세부추진계획

□ 비상수송대책본부 운영

- 준비단계 : 안전건설교통국 차원에서 운용

- 운영기간 : 6. 23 파업 찬반투표 가결 시~ 파업 선언 시(6. 25. 09:00)
- 조 직 : 안전건설교통국장 지휘로 교통행정과 3개 팀, 18명을 3개반으로 재편



- 상 황 실 : 교통행정과 내 설치
- 근 무 : 6. 23. ~ 6. 25. 09:00까지 비상 근무 실시

- 반별 임무

반 별	담 당	임 무	인 원
총괄반	교통행정팀장	· 파업 시 비상수송대책 총괄 · 시내 및 마을버스 운수회사 연락담당자 배치 · 대체교통수단(무료셔틀버스) 확보	6급:2, 7급:1 8급:1, 9급:1
비상대응반	교통시설팀장	· 무료셔틀버스 운행 지도 준비	6급:1, 7급:4 8급:1, 9급:1
지원·점검반	자동차정비팀장	· 인력지원 및 배치 요청 준비	6급:1, 7급:2 8급:2

○ 파업단계 : 비상대책본부 격상 운영

- 운영기간 : 2015. 6. 25. 09:00 ~ 파업 종료 시
- 조 직 : 1본부장, 1부분부장, 3개반 - 164명



- 상 황 실 : 교통행정과 설치
- 근 무
 - 교통행정과 : 5명 2교대 근무로 24시간 상황실 대기
 - 현장 근무 요원 외 그 밖의 인원은 일과 시간 중 현 소속 부서에 대기 하되, 비상 상황에 대비해 24시간 연락체계 유지
 - ※ 각 과별 연락 담당자 지정 및 비상연락망 정비

- 반별 담당 임무

반 별	담 당	임 무	비 고
총괄반	A조:교통행정과장 B조:교통행정팀장	· 파업시 비상수송대책 총괄 · 마을버스 운행시간 연장 · 시내버스 운행상황관리 · 대체교통수단(무료셔틀버스) 운행 계획 · 대체교통수단(무료셔틀버스) 운행실태 확인 점검	교통행정과 12명(2조)
수송지원	A조:교통관리과장 B조:운수지도팀장	· 대체교통수단 운행 지도	교통관리과 8명(2조)
행정지원반	A조:행정지원과장 B조:인사팀장	· 버스탑승 운전자 보조원 배치 · 버스정류장 안내요원 배치 · 비상 인력 차출	행정지원과 8명(2조) 안내요원 등 총136명(2조)

대체교통수단 투입

○ 마을버스 증회 운행 및 운행시간 연장 - 13개 노선 84대

- 전 노선 첫·막차 시간 60분 연장 운행 (05:00~익일 01:00)
- 증회운행 계획

첫막차연장시간 추가운행		출근시간대(7:00~9:00)		퇴근시간대 (18:00~20:00)		비고
첫차 연장 시간대	막차 연장 시간대	현행	추가증회 횟수	현행	추가증회 횟수	
80회	83회	248회	36회	251회	45회	

○ 지하철 연계 무료 셔틀버스 운행 - 2개 노선

- 각 차량 안내 담당 직원을 배치하여 승차 안내 : 차량당 1명
- 임차 비용은 시내버스 표준운송 단가로 지급 - 전액 시비
- 운행시간 : 05:00 ~ 익일 01:00
- 차량 확보

구분	총 계	45인승 이상	25인승 이상	15인승 이하	비 고
차량대수	23	16	6	1	구청 : 3대 임차 : 20대

- 운행노선 및 운행방법

노선	이용주민	운행노선	배차내역	운행방법
제1노선 (중산역, DMC역, 가좌역)	남가좌, 북가좌동 지역 주민	현대교통 → 가좌역(1호선, 공항 철도)→디지털미디어시티역(6호선) → 중산역(6호선)→ 삼성아파트 → 명지대 → 현대교통(순환)	45인승 10대	· 총구간운행 : 30~40분 · 배차간격 : 출퇴근시간대 7~8분, 평상시 10분
제2노선 (독립문역, 신촌역)	- 독립문과 신촌 지역간 학생 수송 - 봉원동 주민	독립문역 → 봉원사 → 세브란스 병원 → 연세대 → 신촌기차역 → 신촌역 → 이화금란여고 → 독립 문역(순환)	45인승 5대, 25인승(봉원동 회차용) 5대	· 총구간운행 : 30~40분 · 배차간격 : 출퇴근시간대 7~8분, 평상시 10분

유관기관과의 협력체계 구축

○ 시내버스 파업참여율 수시 파악 및 운행 독려

- 3개 업체 : 현대교통, 신촌교통, 서부운수

○ 비상수송차량(무료셔틀버스) 차량 확보

- 구청 업무용 차량을 비상수송 예비용 차량으로 지원 협조

· 3대 (45인승 1대, 34인승 1대, 15인승 1대)

- 관내 전세버스 업체와 임차 협의 및 계약

· 20대 (45인승 15대, 25인승 5대)

· 이화관광 ☎312-3999, 독립문극동아파트 상가 502호

○ 관내 마을버스 운수업체 증회.연장 협조

- 마을버스 관계자 회의 소집 : 2015. 6. 24(수) 10:30

- 마을버스 증회 및 연장에 따른 철저한 차량점검 및 안전교육 실시

홍보계획

○ 가로변 버스정류소 파업 및 임시운행 노선 안내문 부착

- 일 시 : 2015. 6. 25(목) 05:00
 - 안내문 게첨 장소 : 가로변 버스정류장 159개 정류소(중앙차선 제외)
 - 교통행정과 직원 9명 (1개조 3명 3개조)
 - 파업으로 운행중단 또는 배차간격 지연이 우려되므로 마을버스를 이용하여 지하철로 환승할 것을 안내
- 아파트 단지 내 안내 방송 - 115개소
 - 관내 아파트 단지 관리사무소와 연계하여 6. 24(수) 20:00부터 세대별 안내 방송 실시
 - 2015. 6. 24(수) 16시 안내 방송안 FAX 송부
 - 마을버스 차고지 상황점검요원 배치(공무원) : 9개업체
 - 2015. 6. 25 05:00 차고지 방문 연장 및 증회 배차 현장점검, 독려

IV 행정 사항

비상근무요원 명단 제출 및 서무주임 회의

- 각 과·동주민센터 비상근무자 명단 4명 제출
 - 제출기한 : 2015. 6.23(화)
 - 제출방법 : 메모보고
 - 제출서식

연번	부서명	직급	성명	연락처	비교

- 각 과·동주민센터 서무주임 회의
 - 일 시 : 2015. 6. 24(수) 16:00
 - ※ 파업 타결 및 조정시 서무주임회의 취소
 - 장 소 : 구청 3층 대회의실
- 비상근무요원 근무명령 : 행정지원과

- 무료셔틀버스 탑승자 및 정류소 근무자
- 마을버스 차고지 점검 근무자 : 교통관리과 9명

□ 소요예산

- 비상근무자 급량비 : **868,000원**
 - 운전자 보조원 및 버스정류장 안내요원 배치 직원 급량비
 - ▶ 6. 25(목) : 100명 × 7,000원 = 700,000원
 - 비상대책반 근무 직원 급량비
 - ▶ 6. 25(목) ~ 종료시 : 6명(철야근무) × 14,000원 × 2일 = 168,000원
 - ※ 상황 지속시 철야 근무자에 한해 1일 14,000원(2식)을 지급

□ 각 과·동 주민센터 협조

- 각 동장은 시내버스 파업과 관련 주민의 혼란을 최소화하기 위한 적극적인 홍보활동 전개

- 첨 부
1. 서대문구 마을버스 운행노선도 1부.
 2. 무료셔틀버스 운행노선도 1부.
 3. 주민홍보용 방송문안 1부.
 4. 마을버스 연장운행 안내문 1부.
 5. 일정별 주요추진사항 1부.
 6. 아파트 등 공동주택 현황 1부. 끝.