

# 2015 행정사무감사 업무보고



## 안전 건설 교통국

### 건설관리과 소관

### 순 서

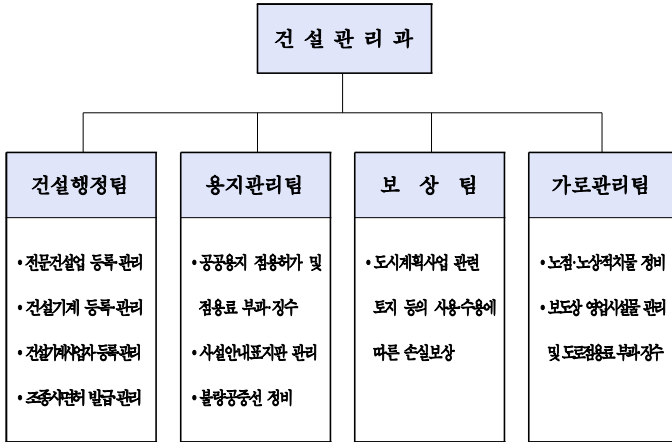
- 건설관리과 소관
- 교통행정과 소관
- 교통지도과 소관
- 도로관리과 소관
- 안전치수과 소관

### 순 서

- I. 일반 현황 ————— 1쪽
- II. 2014 주요업무 추진실적 ——— 3쪽

# I. 일반 현황

## □ 직 제



## □ 인력현황

(단위 : 명)

구분	계	행정직					기술직					관리영직	임기제	
		5급	6급	7급	8급	9급	4급	5급	6급	7급	8급			9급
현원/경원	24/23	1/1	5/5	5/5	3/4	3/1	1/1	0/0	0/0	2/0	4/6	0/0	0/0	0/0
과부족	1	-	-	-	△1	2	-	-	-	2	△2	-	-	-

## □ 전문건설업 등록 현황 (116개 업체 160개 업종)

(단위 : 업종수)

계	시·도·군·구·시·읍·면·동	건설기계사업	실내건축사업	상·하수도공사	미장·방수·조적공사	기타
160	27	22	16	13	12	70

## □ 건설기계(사업자) 등록 및 조종사 면허 현황

(단위 : 대, 건)

계	건설기계등록						건설기계사업자(대여업)	조종사면허
	공기압축기	천공기	지게차	굴삭기	타워크레인	기타		
695	201	129	86	79	60	140	19	3,155

## □ 공공용지 관리현황

(단위 : 건/㎡)

합계	도로		하천		구거		
	필지	면적	필지	면적	필지	면적	
3,736	1,906,425	3,339	1,679,562	186	160,951	211	65,912

## □ 보도상 영업시설 등 관리현황

(단위 : 개소)

계	가로판매대	구두수선대	생활정보지배포대
304	32	23	249

## □ 위원회 현황

(단위 : 명)

위원회명	인원				주요기능	설치근거
	계	당연직	임명직	위촉직		
미분용지보상심의위원회	11	1	6	4	• 보상대상 여부 심의 • 보상범위 등 심의	서울특별시도로및하천편입미분용지보상규칙

## □ 조례 및 규칙 현황

- 서울특별시 동작구 도로 점용허가 및 점용료 등 징수조례
- 서울특별시 동작구 도로 점용허가 및 점용료 등 징수조례 시행규칙

# II. 2014 주요업무 추진실적

## 1. 전문건설업 및 건설기계 등록·관리

### ○ 현 황

전문건설업		건설기계	건설기계사업자(대여업)	조종사면허
업체	업종			
121개소	165개	693대	19개소	3,111건

\* 전문건설업(23개업종), 건설기계사업자(4개업종), 건설기계(27개기종), 조종사면허(17종)

### ○ 추진내용

- 건설업 및 건설기계(사업자) 등 유기한 민원 처리
  - 전문건설업 : 신규등록, 주기적 신고, 변경·양도·합병·상속·폐업신고
  - 건설기계 : 신규등록, 변경신고, 저당권 설정·말소, 검사, 등록원부 발급
  - 건설기계사업자 : 신규등록, 변경·휴지·폐지·재개신고 등
  - 건설기계조종사 : 면허증 발급·재발급
- 민원 편의 시책 발굴·시행
  - 전문건설업 길라잡이(업종별 등록기준, 민원처리절차 등) 구 홈페이지 게재
  - 「전문건설업 주기적 신고」 및 「건설기계 정기검사」 안내문자서비스 실시

### ○ 추진실적

#### • 유기한 민원 처리실적

계	전문건설업 등록·신고 등	건설기계사업 등록·신고 등	건설기계 등록·신고 등	조종사면허(재)발급
757건	77건	11건	508건	161건

#### • 관련법규 위반 행정처분 등

전문건설업		건설기계		조종사면허
과태료	시정명령	영업정지	과태료	면허정지
4건 (790천원)	17건	7건	1건 (80,000천원)	2건 (100천원)
				1건

## 2. 공공용지 관리

### ○ 공공용지 현황

구분	계		도로		구거		하천	
	필지	면적(㎡)	필지	면적(㎡)	필지	면적(㎡)	필지	면적(㎡)
계	3,736	1,906,425	3,339	1,679,562	211	65,912	186	160,951
국유지	866	353,154	685	270,586	31	7,995	150	74,573
시유지	833	786,780	789	701,869	15	2,153	29	82,758
구유지	2,037	766,491	1,865	707,107	165	55,764	7	3,620

### ○ 추진내용

- 공공용지(도로·하천·구거) 전산 관리
  - 소재지, 지목, 면적, 소유자, 현황실태, 관리상태 등 변동사항 관리
- 기능이 상실된 공공용지 용도폐지
- 공공용지 실태조사
  - 관리재산 필지 간소화 등 지적 정리(토지 합병 등)
  - 무단 점용 여부 확인
  - 점용 허가 재산의 적정 사용 여부 확인
- 추진실적
  - 공공용지 관리시스템(도로점용관리시스템) 정비
    - 정비건수 : 1,020건
    - 내용 : 점유자, 점유지, 면적 등 도로점용관리시스템 자료대사 정비
  - 기능 상실 공공용지 용도폐지 : 사당동 296-22외 15필지, 1,010㎡
  - 공공용지 실태조사
    - 대상 : 구거부지 165필지, 55,764㎡
    - 내용 : 공공용지의 무단점용 및 공공기능 상실 여부 확인
    - 조사결과 : 무단점용 5필지(440㎡)에 대한 신규변상금 70,000천원 부과(예정)

### 3. 공공용지 점용료 부과·징수

- 대 상 : 지하 점유 매설물, 지상 점유 시설물
- 추진내용
  - 정기분 과세자료 대서 : 2014. 1월 ~ 2월
  - 공공용지 점용료 정기분 부과 : 2014. 3월
  - 중점 체납정리 : 2014. 5 ~ 10월(6개월)
    - 상습·고액 체납자별 담당자 책임제 지정 운영
  - 시효결손 처분 : 2014. 11월  
(납부기간 5년 경과자 중 징수가 불가능한 체납자)

- 추진실적
  - 점용료 부과·징수 실적 (단위 : 건, 백만원)

구분	부과		징수		체납		징수율 (%)	비고
	건수	금액	건수	금액	건수	금액		
현년도	1,149	2,747	1,063	2,553	86	194	92.9	압류 : 79건 (1,436백만원)
과년도	433	922	80	75	351	846	8.1	

### 4. 차량 진·출입시설 관리

- 대 상 : 차량 진·출입시설 461개소
- 추진내용
  - 차량 진·출입로 전수 실태조사
  - 차량 진·출입시설 도로점용료 부과
  - 도로점용료 체납자에 대한 재산 압류조치
  - 불법 시설물에 대한 원상복구 명령 및 변상금 부과 등 행정조치
- 추진실적
  - 정기분 부과·징수 : 부과 828백만원(477건), 징수 825백만원(468건)
  - 무단점용 변상금 부과 : 1건, 421천원

### 5. 불량 공중선 정비

- 정비기간 : 2014. 3 ~ 12월
- 정비구간 : 신대방동 360번지 일대(동작우체국 인근 주택가)
- 정비대상
  - 불필요하게 방치되거나 지나치게 늘어진 선
  - 다수 공중선이 엉켜 주택으로 인입된 선 등
- 정비주체 : 한전, KT 등 전기통신사업자 8개 업체
- 추진내용
  - 불량 공중선 취약 구역 실태조사 실시 및 우선 정비구역 선정
  - 사업자별 정비실적 지속 관리 및 정비 독려
  - 정비실태 시·구·중앙전파관리소 합동 현장 점검 실시
- 추진실적 : 총 148본 (전주 87, 통진주 61)

### 6. 사설안내표지판 정비

- 대 상 : 818건(허가 135건, 무허가 683건)
- 추진내용
  - 무허가 사설안내표지판
    - 자진철거 또는 변상금 부과후 서울시표준디자인으로 허가신청 안내
  - 허가 사설안내표지판
    - 표준디자인 적용이전의 지주식 표지판은 표준디자인으로 자진정비 유도
    - 보행불편 및 도시미관을 저해하는 훼손·퇴색표지판은 자진정비 유도
  - 각 동(권역)별로 순차적 정비
- 추진실적 : 7건(정비1건, 철거6건)

### 7. 도시계획사업 보상업무 추진

- 대 상 : 11개 사업 (신규 6, 이월 5)

신규 사업				이월 사업	
도로	공원 녹지	주차장	미분용지 장기미집행부지	도로	공원 녹지
1	2	1	2	1	4

- 예산액 : 10,927백만원(시비 : 9,254, 구비 : 1,673)
- 추진실적
  - 보상내역 : 토지 11,059㎡, 건물7동, 영업권 2건
  - 보상액 : 10,651백만원(시비 : 9,189, 구비 : 1,462)

연번	사업비	사업명	보상내역		진행현황
			보상액 (백만원)	보상내역	
1	시비	신상도 지하차도 확장공사	1,639	토지 262㎡ 건물1동, 영업권1건	보상완료
2	시비	경부제2철도변 시설녹지 조성사업(2013)	5	영업권 1건	보상완료
3	시비	상도근린공원 조성사업(2013) -상도동 산57-71 등 3	1	이의재결중액	보상완료
4	시비	현충근린공원 조성사업(2013) -동작동 산10-51 등 4	2,368	토지 4,477㎡	보상완료
5	시비	현충근린공원 조성사업(2014) -사당동 산10-52	1,349	토지 2,520㎡	보상완료
6	시비	동네뒷산 공원화사업(2013) -동작동 산16-3 등 12	1,041	토지 1,977㎡ 지장물 4건	보상완료
7	시비	동네뒷산 공원화사업(2014) -동작동 산16-2 등 3	485	토지 259㎡	보상완료
8	시비60% 구비40%	상도3동 주택가 공영주차장 건설	3,463	토지 1,402㎡, 건물6동	보상완료
9	구비	미분보상 -상도동 156-26 외1	-	-	부당이득금 반환소송
10	시비	미분보상 -상도동 23-25	130	토지 26㎡	보상완료
11	구비	분동동양중학교 옆 도로개설공사	170	토지 136㎡	보상완료

### 8. 노점·노상 적치물 정비 추진

- 노점 현황 (단위 : 개)

계	노 선 별					
	노랑진로	동작대로	흑석시장	송실대역	신대방역	기 타
154	50	70	12	11	4	7

\* 노점154개(전노련 26, 민노련 84, 비단체 44)

- 정비대상
  - 지하철역 출입구, 버스정류장 등 통행에 불편을 초래하는 지역
  - 민원 다발지역, 대형포장마차 및 신발생·기업형 노점 등
- 정비인력 : 14명(가로관리팀장 외 8명, 민간용역 5명)
- 정비방법
  - 1차 시정지시(자율정비 유도) 및 불이행시 강제정비 및 과태료 부과
  - 도로변 권역별 정비 (간선도로, 주요민원 발생지역 및 취약 지역 중심)
  - 가로관리 단속반 및 민간용역과 합동으로 정비
- 추진내용
  - 간선도로 및 주요민원 발생지역 일일순회 순찰(주·야) 현장 단속
  - 민원야기 취약지역 및 반복 상습적인 노점 등 중점 정비
  - 정비 완료 지역 대형화분 설치 등으로 노점 재발 방지
  - 가로관리 민간용역 위탁 계약체결 운영('14.3.28~11.30, 1일5명)
- 추진실적

계도 및 정비	과태료 부과		과태료 징수		징수율 (%)
	건수	금액	건수	금액	
21,710건	67건	8,370천원	67건	8,370천원	100%

## 9. 보도상 영업시설물 관리

- 정비대상 : 305개소(가로판매대 33, 구두수선대 23, 생활정보지 통합배포대 249)
- 추진내용
  - 점용료 및 대부료 부과·징수
  - 영업시설물 지도·관리 및 환경정비
  - 시설물 운영자 준수사항 안내
    - 시설물 대부계약 및 도로점용 갱신허가 안내
    - 운영권 전매·전대 등 행위의 금지사항, 시설물관리 안전교육 등

○ 추진실적 (단위 : 건/천원)

점 용 료					대 부 료 (보도상 영업시설물)				
부 과		징 수		징수율 (%)	부 과		징 수		징수율 (%)
건수	금액	건수	금액		건수	금액	건수	금액	
305	18,593	303	18,334	98.6%	51	26,173	49	25,896	98.94%

# 교통행정과 소관

## 10. 재활용 의류수거함 일제 정비

○ 정비대상 (단위 : 개)

계	노량진동	상도동	흑석동	사당동	대방동	신대방동
1,780	235	460	220	470	200	195

- 정비방법 : 민원발생 및 도시미관 저해 의류수거함 우선 수거
- 추진내용 : 지속적인 의류수거함 수거 및 과태료 부과, 공고 후 매각 등
- 추진실적

강제수거(보관)	과태료 부과		과태료 징수		징수율 (%)
	건수	금액	건수	금액	
772건	38건	468천원	38건	468천원	100%

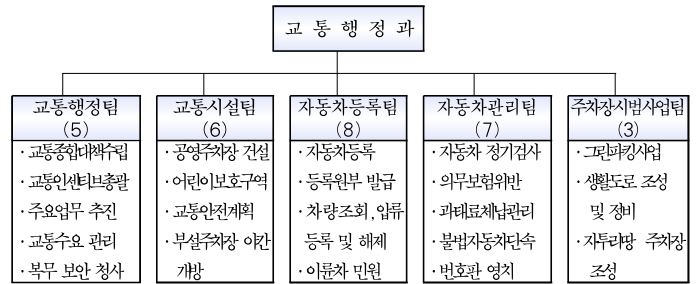
# 순 서

I. 일반 현황 ————— 1쪽

II. 2014 주요업무 추진실적 ————— 3쪽

## I. 일 반 현 황

### 1. 직 제



### 2. 인 력

(2015. 5. 31현재)

구 분	계	행 정 직					기 술 직					관 령 직	임 기 제
		5급	6급	7급	8급	9급	5급	6급	7급	8급	9급		
현원/정원	30/32	1/1	6/5	7/7	6/10	2/1	0/0	1/0	3/1	2/3	0/1	0/1	2/2
과부족	△2	-	1	-	△4	1	-	1	2	△1	△1	△1	-

\* 현원 미포함 인원(한시임기제 9호 2명)

### 3. 위 원 회

위 원 회 명	인 원			주 요 기 능	비 고
	계	당연직	위촉직		
마을버스노선조정심사위원회	11	7	4	마을버스 노선의 신설·변경 등 심의	
교통유발부담금경감심의위원회	9	3	6	교통유발부담금 경감 여부 및 경감률 심의	
교통안전정책심의위원회	14	8	6	교통안전에 관한 사항 심의	
도로점용공사장별 교통수용대책자문회	10	6	4	도로점용공사장별 교통소통대책 심의	교통

#### 4. 조 례

- 서울특별시동작구 도로점용공사장 교통소통대책에 관한 조례
- 서울특별시동작구 자전거이용에 활성화에 관한 조례
- 서울특별시동작구 교통안전정책심의위원회 구성 및 운영에 관한 조례

#### 5. 운송업체

(5.31현재)

구 분	마을버스	전세버스	택시			화물			렌트카	주선업	
			계	법인	택시	계	일반	개별			용달
사업자	9	1	1,112	1	1,111	1,022	27	234	761	1	42
대 수	118	5	1,211	100	1,111	1,473	469	234	770	1	0

#### 6. 교통안전 및 도로부속 시설

(5.31현재)

교통안전시설			도로부속시설		자전거이용시설		
안전표지	노면표지	표지병	도로반사경	시선유도봉	보관대	대여소	주차장
124종/ 3,144개	44종/ 237.71km	1,013개	484개	114개	100개소 (2,143대)	2	1

#### 7. 자동차 등록

(5.31현재, 단위 : 대)

계	자 가 용				차 업 용				관 용
	소 계	승 용	승 합	기 타	소 계	승 용	승 합	기 타	
102,333	99,262	87,073	4,050	8,139	2,808	1,212	123	1,473	263

※이륜차 등록현황 : 15,398대

#### □ 주택가 주차공간 확충

- 사업내용 : 공영주차장 건설, 거주자우선 주차구획 확충,
- 추진실적
  - 공영주차장 건설

사업명	사업개요	추진실적	비고
상도3동 301번지 주택가 공영주차장	<ul style="list-style-type: none"> <li>• 위치 : 상도3동 301-109번지 등 29필지</li> <li>• 규모 : 지하1층~3층 68면(주차면)</li> <li>• 예산 : 6,800백만원 (구비 2,720, 시비 4,080)</li> </ul>	<ul style="list-style-type: none"> <li>• 2014. 2. : 중간보고회 개최</li> <li>• 2014. 7. : 공개철거(6동)</li> <li>• 2014. 12. : 보상완료(대상 29필지)</li> </ul>	

- 거주자우선 주차구획 확충 : 총 47면

#### □ 쾌적한 도로교통시설물 관리

- 대 상 : 마을버스 승차대, 보행자 안내표지 등 도로상에 설치된 각종 도로교통시설물
- 추진실적
  - 마을버스 승차대 관리 : 4개소(교체 4)
    - 대방동 대림아파트 후문 등 4개소
  - 보행자 안내표지 관리 : 10개소(교체 3, 정비 7)
    - 교 체 : 상도동 승실대입구 3번출구 앞 등 3개소
    - 정 비 : 대방동 보라매역(7호선) 1번출구 앞 등 7개소
  - 반사경 관리 : 70개소(신설 28, 교체 11, 정비 31)

## II. 2014 주요업무 추진실적

### 1. 편안하고 안전한 교통환경 조성

#### □ 어린이 교통안전지도(Walking School Bus)

- 대상학교 : 관내 8개 초등학교
  - 상현, 상도, 행림, 남성, 삼일, 남사, 신남성, 신상도초교
- 지도자수 : 총 22명
- 운영시간 : 하교 1.5시간 (12시 30분 ~ 14시) 운영(학교별 상이)
- 참여학생 : 하교시간이 같은 1 ~ 2학년 중심(10명 기준)
- 노선 및 지도자수

연번	학교명	위치	지도자수	노선수
<b>계</b>	<b>8개교</b>	-	<b>22명</b>	<b>18개</b>
1	상현초등학교	상도동 134-600	2명	2개
2	상도초등학교	상도동 238-2	8명	4개
3	남성초등학교	사당동 324-18	2명	2개
4	행림초등학교	사당동 산32-3	2명	2개
5	남사초등학교	사당1동 1011-1	2명	2개
6	신남성초등학교	사당5동 199-1	2명	2개
7	신상도초등학교	상도동 204-333	2명	2개
8	삼일초등학교	사당동 105-23	2명	2개

#### □ 자전거이용시설 운영·정비

- 자전거대여소 운영 : 3개소

시 설 명	위 치	운영대수	비 고
흑 석 자전거대여소	흑석동 1-15 (흑석역1번출구 앞)	60대	
보라매 자전거대여소	신대방동 459-11 (문창초등학교 옆)	60대	
구 청 자전거대여소	노량진동 47-2 (동작구청 후문)	15대	*2015.1월 폐지

- 신대방역 자전거주차장 운영
  - 위 치 : 신대방동 643-1(신대방역 4번출구 옆)
  - 운영방식 : 무인 기계식 자동시스템
  - 주차대수 : 112대
- 자전거 보관소 신설(증설) : 4개소 33대

위 치	수량	비 고	위 치	수량	비 고
상도역 5번출구	5	증설	노들역 2번출구	10	신설
신대방삼거리역 5번출구	7	신설	노량진수산시장 앞	11	신설

- 자전거이용시설 정비·세척 : 정비 2회, 세척 2회

#### □ 교통유발부담금 부과·징수

- 부과대상 : 각종 바닥면적의 합이 1,000㎡ 이상인 시설물(주거용 제외)
- 부과대상기간 : 2013. 8. 1. ~ 2014. 7. 31.

(단위 : 백만원)

종류	부과		징수		징수율	징수교부금
	건수	금액	건수	금액		
교통유발부담금	1,129	1,378	1,090	1,359	98.6%	417

## 2. 어린이가 안전한 통학로 조성

### □ 어린이보호구역 관리

- 대 상 : 관내 초등학교, 유치원, 보육시설(100인 이상), 특수학교
- 사업내용 : 어린이보호구역 정비, 어린이보호구역내 CCTV 설치
- 추진실적
  - 어린이보호구역 정비
    - 대 상 : 5개소(초등학교 4개소, 유치원 1개소)
    - 정비내용 : 아스콘재포장, 노면도색(기호, 문자), 미끄럼방지포장

구 분	초등학교(4)	유치원(1)	어린이집(-)	특수학교(-)
학교명	삼일, 문창, 영본, 대림	동아	-	-

- 어린이보호구역내 CCTV 설치
  - 대 상 : 6개소(초등학교 1개소, 유치원 1개소, 어린이집 4개소)

구 분	초등학교(1)	유치원(1)	어린이집(4)	특수학교(-)
학교명	동작	셋별	성대, 우리, 노벨, 큰별	-

### □ 교통안전학교 운영

- 대 상 : 미취학 아동, 초등학교 저학년(1~3학년)
- 내 용 : 교통사고 예방 안전교육(서울시 교통안전지도사 방문교육)
- 추진실적 : 89개소 / 193회 / 7,226명

교육대상	개소	교육횟수	연인원
계	89개소	193회	7,226명
유 아 (유치원, 어린이집)	73개소	149회	4,543명
어린이 (초 등 학 교)	16개소	44회	2,683명

- 6 -

## 3. 기타 일반업무

### □ 마을버스 등록·관리

- 현 황 : 9개 업체 / 22개 노선 / 118대(에비차 5대 포함)
- 업무내용
  - 마을버스 노선조정 건의대상 발굴
    - 시 기 : 정기조사(3월, 9월) 및 수시발굴
    - 방 법 : 자체조사, 마을버스 업체 및 지역주민 건의
    - 의견수렴 : 동 주민센터, 마을버스운송사업조합지부 등 이해관계인
  - 동작구 마을버스 노선조정 심사위원회 심사 후 서울시 승인요청
- 추진실적 : 노선조정심사 1회

심사일	대상위원/참석위원	심사결과	심사내용			서울시 검토결과
			노선번호	조정전	조정후	
2014.4.22(화)	11 / 8명	가결	동작13 (연성교동)	백산블루밍~대방역	송실대역 ~ 대방역	미승인
			동작13-1 (연성교동)	봉천교개~대방역 (3대)	송실대역 ~ 대방역	미승인
		부결	동작17번 (사당3동)	극동아파트~이수힐스테이트	극동아파트~동작kcc아파트후문	-

### □ 자동차(이륜차)등록 민원창구 운영

- 목 적 : 교통민원실을 방문하는 구민에게 최상의 차량등록 서비스 제공
- 사업내용
  - 자동차 등록 : 신규, 이전, 말소, 변경, 지당, 압류, 해제
  - 이륜차 등록 및 제증명 발급
- 추진실적
  - 자동차 등록 : 신규 9,033건 / 이전 3,940건 / 말소 465건 / 변경 1,053건
  - 자동차 지당 및 압류·해제 : 지당 5,583건 / 압류·해제 58,900건
  - 이륜차 업무 : 등록 2,389건 / 변경신고 1,752건 / 폐지신고 2,183건 / 신고필증 재발급 290건
  - 제증명 발급 : 15,905건(등록증 2,161건 / 등록원부 13,744건)
  - 차량등록 민원안내 도우미 지속운영 및 차량말소·이전등록 완료 문자통보서비스 제공

- 7 -

### □ 자동차 정기검사 및 의무보험 미가입차량 검사·가입 안내

- 대 상
  - 정기검사 : 종합검사
  - 의무보험 : 책임보험(이륜자동차 포함)
- 방 법 : 1회 등기우편 / 2회 일반우편
- 실 적 : 4,040건(정기검사 2,488건 / 의무보험 1,552건)

### □ 특별사법경찰 업무추진

- 직무내용 : 자동차 의무보험 미가입 운행차량 사법처리
- 처리절차 : 사건접수 → 피의자 소환 → 피의자 신문 → 범칙금 부과 또는 검찰 송치(기소의견 등)
- 결과조치
  - 1년내 1회 적발자 : 범칙금 부과(자동차 40~200만원, 이륜차 10만원)
  - 2회이상 적발자 : 검찰 송치(1년이하 징역 또는 1,000만원이하 벌금)
  - 소재불명자 : 경찰에 지명통보 의뢰 후 기소중지로 검찰송치
- 추진실적
  - 검찰송치 : 97건
  - 범칙금 부과 : 31건 / 12,400천원(징수 31건 / 12,400천원)
  - 타기관 이첩 및 내사종결 : 122건

### □ Green Parking 사업 추진

- 사업목적 : 주차난이 극심한 주택가 주차난 해소
- 사업내용
  - 담장허물기사업
    - 지원대상 : 담장을 허물어 주차면 조성이 가능한 주택
    - 지원금액 : 조성면수에 따라 800 ~ 2,750만원 내에서 지원
- 생활도로 조성
  - 사업내용 : 보행자의 안전성과 보행성 향상을 도모 환경개선
  - 사업요건 : 담장허물기 참여 50%이상인 골목

- 8 -

- 무인자가방범시스템 설치(2008년도 이전 참여주택)
  - 사업내용 : 그린파크사업에 참여한 주택의 보안문제 해소
  - 사업요건 : 무인자가방범시스템 설치 후 최소3년이상 주차장 기능유지
- 추진실적
  - 담장허물기 사업 : 54동 84면
  - 2008년도 이전 참여주택 무인자가방범시스템 추가 설치 : 18개소
  - 자투리땅 주차장 조성 : 9면(사당2동)

- 9 -

# 순 서

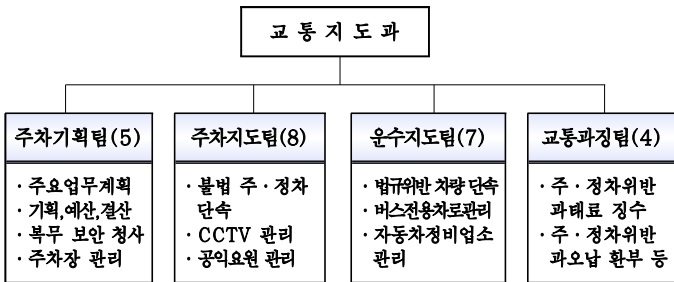
## 교통지도과 소관

I. 일반 현황 ————— 1쪽

II. 2014 주요업무 추진실적 ————— 2쪽

## I. 일반 현황

□ 직 제



□ 인 력 현 황

(2015. 5. 31현재)

구 분	계	행 정 직					기 술 직					관 령 직	기 타
		5급	6급	7급	8급	9급	5급	6급	7급	8급	9급		
현원/정원	25/31	1/1	4/6	10/6	2/9	1/1	0/0	1/0	2/1	4/6	0/0	0/1	
과부족	△6	-	△2	4	△7	-	-	1	1	△2	-	△1	

※ 휴직(1명), 한시임기제9호(1명), 시간선택제임기제(20명), 사회복무요원 (27명)

□ 위 원 회

(2015. 5. 31현재)

위원회 명	설치근거	위 원			주 요 기 능
		계	당연직	위촉직	
불법 주·정차위반 의견진술심의위원회	동작구 불법주정차위반 의견진술심의위원회규칙	10	4	6	불법주정차위반 의견진술 과태료부과여부 심의
교통민원신고 심의 위원회	동작구 교통민원신고 심의 위원회 설치 및 운영 조례	10	2	8	120 교통불편신고 심의

## II. 2014 주요업무 추진실적

1. 『구민이 만족하는 공영주차장』 운영

□ 공영 및 거주자우선주차장 운영 및 시설점검

○ 공영주차장 현황

(2015.5.31기준)

구 분	공영주차장 현황			비 고
	총 계	공영주차장	거주자우선주차장	
개 소	121	11	110	민영주차장 44개소 1,256면
주차면수	4,196	647	3,549	

○ 사업내용

- 공영·거주자우선주차장 시설관리공단 위탁 관리 및 운영
- 주차장 지도점검, 안내표지판 정비, 주차장 이용자 만족도 설문조사 등

○ 2014년 추진실적

구 분	추진실적	비 고
주차장 운영실태 점검	2회	2014. 6월, 12월
주차장 시설점검	2회	2014. 3월, 6월
주차장 이용자 만족도 조사	1회	2014. 6월
주차장 안내표지판 정비	182건	수시

○ 2014년 공영주차장 예산집행 실적

(단위 : 천원)

예산과목	예산액	집행액	집행잔액	사업내역
총 계	3,547,104	3,263,496	283,608	
공단경상진출금	3,189,104	2,928,179	260,925	· 동작구시설관리공단 운영비 · 견인차량보관소 위탁관리대행비
공단지분진출금	358,000	335,317	22,683	· 무인관제시스템, 개인정보암호화 · 주차시설 개선, 관리 등

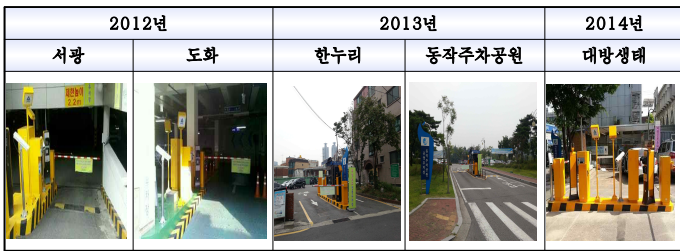
□ **공영주차장 무인관제시스템 설치**

- 대상시설 : 대방생태 공영주차장
- 사업기간 : 2014. 3월 ~ 5월
- 사업내용 : 자동인식시스템, 차단기, 관제소 등 설치
  - 신용카드, T-money(교통카드)결제 기능으로 회계시스템 변경
- 집행액 : 108,858천원(1개소)
- 효과
  - 근무인력 감축으로 예산 절감
  - 카드결제로 투명한 회계 처리 가능
- 무인관제시스템 설치 실적

(단위 : 개소)

구분	추진 실적		
	2012	2013	2014
대상	2	2	1
	서광, 도화 (2012.7월)	동작주차공원, 한누리 (2013.8월)	대방생태 (2014.5월)

- 무인관제시스템 설치 사진



2. 주차질서 확립을 위한 불법 주·정차 단속

□ 생활밀착형 불법 주·정차 단속 추진

- 사업개요
  - 사업기간 : 연 중
  - 단속인원 : 12개조 22명(직원 2, 시간선택제임용제 20)
  - 단속장비 : 차량 12대, CCTV 38대(구29, 시9), PDA 15대 등
  - 근무장소 : 상도종합민원실, 사당민원실(분소), CCTV통합센터(구청지하)
- 사업내용
  - 구민생활 편의 중심의 불법 주·정차단속 시행
    - 시간대·요일·지역별 사정을 고려하여 탄력적인 단속 실시
    - 점심시간대 식당가 주차단속 완화, 어린이보호구역 제도 및 단속 강화
  - 주요간선·이면도로, 주택가 골목 불법 주·정차 단속 지속 실시
  - 단속관련기관 민원응대요령 등 친절교육 실시
    - 주차단속실, 견인차량보관소, 견인대행업체
- 추진 실적

구분	추진 실적 및 계획				
	2012	2013	2014	2015	2016
불법 주·정차 단속(건)	67,976	67,567	66,741	70,000	70,000
의견진술 접수·처리(건)	2,409	3,049	3,304	3,000	3,000
견인건수	4,000	3,499	2,530	2,700	2,700

※ 점심시간대 주차단속완화 및 지속적인 제도활동 등으로 단속건수 감소

□ 상도동 주차종합민원실 환경개선공사 추진

- 상도동 주차종합민원실 현황
  - 위치(면적) : 동작구 상도1동 706, (208.46㎡)
  - 근무인원 : 35명(직원 1, 시간제계약직 18, 공익요원 16)
- 환경개선내용
  - 3·4층 누수 방지 및 도장공사 실시(2014. 11월)
  - 민원실 비품(이동식서랍, 의자) 교체 (2014. 12월)

□ 불법 주·정차 단속용 CCTV 신규 설치 및 성능 개선

- 사업기간 : 2014. 8월 ~ 10월
- 수량 : 불법 주·정차 단속 CCTV 7대 (신규 5대, 성능개선 2대)
- 사업내용
  - 상습 불법 주·정차구역에 원활한 도로기능 확보를 위한 CCTV 설치
  - 다중이용시설 및 대규모 개발사업으로 주차수요 증가지역의 상시 단속 요구 민원 반영
- 추진실적 및 계획

구분	2012	2013	2014	2015	2016
신규설치(대)	2	7	5	3	2
성능개선(대)	6	3	2	-	-

- 설치현황
  - 신규설치 : 5대 (다중이용시설 3, 아파트 진입로 2)
  - 성능개선 : 2대 (카메라 성능개선 1, 제어판 성능개선 1)

□ 불법 주·정차 위반 의견진술심의위원회 운영

- 사업개요
  - 심의대상 : 부득이한 사유로 주·정차 위반에 단속되어 의견진술한 민원
  - 접수방법 : 방문, 팩스, 우편, 인터넷 접수 등
  - 심의내용 : 의견진술 내용을 검토하여 부과여부 등 결정
  - 결과조치 : 심의결과 교통통합관리시스템에 입력하고 SMS 문자발송 및 일반우편 통지
- 위원회 운영실적

연도별	운영위원	회의 개최	심의 건수	처리내역			
				부과	미부과	자진취하	이첩
2014년	당연직 4 위촉직 6	12회	3,304	931	2,165	140	68

3. 대중교통 운행질서 확립

□ 편리한 대중교통 이용환경 조성

- 사업기간 : 연 중
- 사업내용
  - 운수업체(마을버스 9, 택시 1, 화물 6) 지도단속
  - 버스전용차로 통행위반 차량 단속 및 범규위반 차량 단속
  - 사업용차량 범규위반 내용 행정처분 및 조치
  - 불법 방지차량 처리 및 무허가 정비업소 단속

- 단속실적

(2014.12.31기준)

구분	추진 실적	비고
총계	1,133건	
운수업체 지도단속	133건	
범규위반 차량 지도단속	470건	
버스전용차로 통행위반 단속	227건	
무단방지 자동차 처리	111건	
120교통민원 처리	192건	

- 세부 점검(단속)실적
  - 2014. 1 ~ 3월 : 설연휴 심야택시 특별단속, 택시 부가세경감액 점검
  - 2014. 4 ~ 6월 : 상반기 사업용자동차 환경관리 실태 일제 점검
  - 2014. 7 ~ 9월 : 추석연휴 심야택시 특별제도·단속
  - 2014. 10 ~ 12월 : 하반기 사업용자동차 환경관리 실태 일제 점검



□ 자동차 무상점검 실시

- 추진개요
  - 점검시기 : 연 2회 (설, 추석)
  - 장 소 : 구청광장
  - 협조기관 : 서울시자동차전문정비사업조합 동작구지회
- 점검내용
  - 전구류 교환 : 라이트, 미등, 브레이크등 등
  - 오일류 보충 : 엔진 오일, 브레이크액 등
  - 기타 작동 상태 확인 및 경미한 사항은 현장에서 조치
- 추진실적
  - 2014. 1. 23 : 설날맞이 자동차 무상점검 실시 (1회, 137대)
  - 2014. 8. 28 : 추석맞이 자동차 무상점검 실시 (1회, 145대)

□ 동작구 교통민원신고 심의위원회 운영

- 운영개요
  - 회의개최 : 연 12회(월 1회 운영)
  - 심의내용 : 120 교통불편 민원신고에 대한 버스·택시 운송사업자 및 운수종사자의 법규 위반사항 심의
  - 결과조치 : 부과대상자에 대하여 과태료 등 부과 및 경고처분 조치
- 위원회 운영 실적

연도	운영위원	회의 개회	심의 건수	처리내역		
				소 계	부 과 (과태료 및 과징금)	경고처분 등
2014년	당연적 2 위촉직 8	12	192	192	26	166

4. 전전 재정 운영을 위한 과태료 징수율 제고

□ 주정차 위반과태료 등 부과 및 징수

- 사업내용 : 주·정차 위반과태료 및 운수과징금 부과·징수
- 주·정차 위반과태료 부과·징수 실적

(단위 : 건/천원)

구 분	연 도 별			
	2013		2014	
	건수	금액	건수	금액
주정차위반 과태료 부과액	61,075	2,441,706	63,005	2,491,987
주정차위반 과태료 징수액	45,032	1,734,677	47,737	1,775,043
주정차위반 과태료 징수율 (%)	71%		71%	

- 운수과징금 부과·징수 실적

(단위 : 건/천원)

구 분	연 도 별			
	2013		2014	
	건수	금액	건수	금액
운수과징금 부과액	65	13,800	55	5,775
운수과징금 징수액	48	10,300	50	5,225
운수과징금 징수율 (%)	75%		90%	

□ 주·정차 위반과태료 체납 관리

- 체납현황 : 324,847건 15,527,170천원
- 2014년 부과분 : 15,268건 716,944천원
- 과년도 부과분 : 327,579건 14,810,226천원

- 체납처분(압류등록)현황

(단위 : 건/천원)

구분	계		차량압류		부동산압류		비고
	건수	금액	건수	금액	건수	금액	
계	275,537	12,881,331	275,467	12,749,028	70	132,303	
2014년	11,277	555,142	11,277	555,142			
과 년 도	264,260	12,326,189	264,190	12,193,886	70	132,303	

- 체납 관리 실적
  - 과년도 체납 과태료 고지서 수시발송
  - 체납자 재산 변동 자료 수시 조회로 대체압류 등 채권확보
  - 징수가 불가능한 체납자에 대하여 검토하여 결손처분 확행

도로관리과 소관

# I. 일반 현황

## 순 서

I. 일반 현황 ————— 1쪽

II. 2014 주요업무 추진실적 ————— 3쪽

### 1. 조직 및 인력현황

□ 조 직



□ 인력현황

구 분	총원	기 술 직					행 정 직		관 리 운영 직
		5급	6급	7급	8급	9급	6급	7급	
정 원	31	1	5	7	7	5	0	1	5
현 원	25	1	6	10	5	2	1	0	0
과부족	△6	-	1	3	△2	△3	1	△1	△5

- 1 -

### 2. 주요 도로시설물 현황

□ 도 로

- 주요간선 도로 : 동작대로 등 13개 노선
- 일반도로

연장 247.2 km	도 로 율(도로면적/시가화면적)
시도 33km   구도 214.2km	17.11%

※ 서울시 도로율 22.32%

□ 터널 및 교량

터 널	교 량
상도터널 0.6 km	한강대교 0.8 km 노량대교 2.1 km 교구동산교 0.04 km

□ 육 교

- 차도 및 보도육교 - 총 13개소

교 가 차 도	보 도 육 교
한국냉장 앞 등 3개소 1.0 km	노량진역 앞 등 10개소

□ 지하보·차도

- 지하보·차도 - 8개소

지 하 보 도	지 하 차 도
국립현충원 앞 등 4개소	상도지하차도 등 4개소 0.75 km

□ 가로등·보안등

가 로 등	보 안 등
4,405등 (차로등 3,340, 보행등 1,065)	9,562등 (전등주 3,025, 한전주 4,447, 전축물 2,090)

- 2 -

# II. 2014 주요업무 추진실적

□ 총 팔

구 분	사 업 수	완 료	추 진 중	비 고
총 계	14	12	2	

□ 사업별 현황

구분	사 업 명	예 산 (백만원)	사 업 개요	추진실적 (%)	비 고
계		4,800	14건 (완료12,진행2)		
시비사업	소 계(도로정비)	425	1건(완료1)		
	노후·불량도로 정비공사 (서울시 주민참여예산)	425	보도정비 A=14@ 도로정비 A=36@	100%	2014.12 (준공)
구비사업	소 계(도로개설)	838	3건(완료1,진행2)		
	본동 중앙중학교 옆 도로개설공사	300	도로개설 B=4m, L=90m	95%	2015.6 (준공예정)
	사당동 진흥APT 옆 도로개설공사	188	도로개설 B=6m, L=100m	100%	2014.7 (준공)
사업	남성초교 앞 교차로 주변 공공공지 조성공사 (9등중 2등 철거완료)	350	공공공지 조성 686㎡	90%	명도소송 진행중

- 3 -

구분	사 업 명	예 산 (백만원)	사 업 개 요	추진실적 (%)	비 고
	소 계(도로정비)	2,657	5건(완료5)		
구	노후·불량도로 정비공사 (구 주민참여예산)	662	보도정비 A=11@ 도로정비 A=49@	100%	2014.10 (준공)
	서민의 발, 마을버스노선 정비공사	800	보도정비 A=19@ 도로정비 A=140@	100%	2014.12 (준공)
	불량맨홀 정비공사 (연간단가)	117	불량맨홀정비 108개소	100%	2015.2 (준공)
	도로시설물 유지보수공사 (연간단가)	315	시설물정비 1식	100%	2015.2 (준공)
	포장도로 유지보수공사 (연간단가)	763	도로정비 1식	100%	2015.2 (준공)
	소 계(도로조명)	486	2건(완료2)		
사	도로조명 시설물 정비공사 (연간단가)	225	가로등 정비 1식	100%	2015.2 (준공)
	보안등 시설물 정비공사 (연간단가)	261	보안등 정비 1식	100%	2015.2 (준공)
	소 계(용역 등 기타)	394	3건(완료3)		
업	상도3동 주택가 공영주차장 건설공사 기본 및 실시설계용역	143	연면적2,349㎡ 지하3층, 주차면수68면	100%	2015.2 (준공)
	중대후문 주변 외 1개소 도로구조개선 실시설계용역	21	도로구조개선 B=16~18m, L=246m	100%	2014.6 (준공)
	급경사도로 제설작업 자동화 시험사업	230	자동염수살포장치 설치 B=8m, L=600m	100%	2014.2 (준공)

# 안전치수과 소관

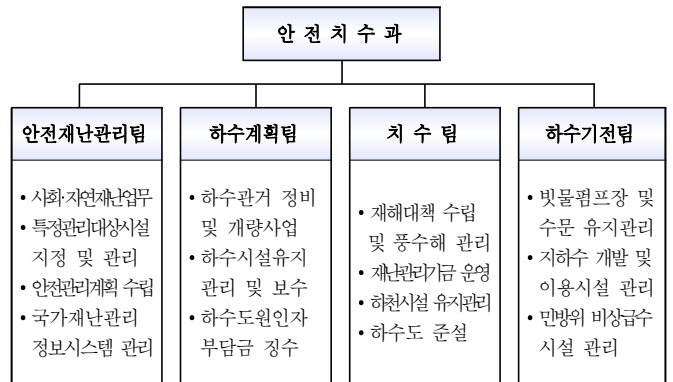
## 순 서

I. 일반 현황 ————— 1쪽

II. 2014 주요업무 추진실적 ————— 3쪽

## I. 일반 현황

### 1. 직 제



### 2. 정·현원 현황

(2015. 5. 31 현재)

구분	계	5급	6급	일 반 직						관리 운영직
				7급		8급		9급		
				행정	기술	행정	기술	행정	기술	
정 원	34	1	5	2	8	2	3	0	7	6
현 원	30	1	6	0	5	2	3	2	5	6
과부족	-4	-	1	-2	-3	-	-	2	-2	-

### 3. 공공시설물 관리 현황

#### □ 하 수 도

(단위 : km, 개소)

구 분	계	하수관	하수암거	개거·측구	빗물받이	하수맨홀
하 수 도	334km (33,340개소)	302km	31km	1km	23,711	9,629

#### □ 하 천

구 분	계	도립천 (우안)	반포천 (좌안)	대방천 (전면복개)
하 천 (3개소)	5.19km	1.50km	0.88km	2.81km

#### □ 빗물펌프장

구 분	위 치	유역면적 (ha)	수해면적 (ha)	펌프규모		배수량 (m <sup>3</sup> /분)	저수용량 (m <sup>3</sup> )	유지면적 (m <sup>2</sup> )
				HP	대			
혹 석	103-2	121	19.8	350 600	3 3	840	20,000	6,270
대 방	82-10	68.7	9	1,100 600 550	1 3 1	1,020	11,000	2,462
노량진	13-17	52.5	8	350	5	750	8,000	2,690
본 동	260-12	2.7	0.6	75	3	60	450	165
신대방	702-4	4.17	0.8	50	3	82	445	-
보라매	143-3	4.45	0.8	40	2	72	74	-

#### □ 수 문 : 13개소(17문)

종 류	하 천	수 문	
		개소	문
국 가 하 천	한 강	10	14
지 방 하 천	도 립 천	3	3

## II. 2014 주요업무 추진실적

### 1. 하수시설물 유지관리

- 관내 하수시설물 규모
  - 하수도 334Km, 빗물받이 23,711개소, 맨홀 9,629개소
- 하수시설물 보수 : 하수관 L=953m(D=250~1,000mm), 빗물받이 279개소, 맨홀 51개소 등
- 하수관 준설(하수관 및 암거) : 83,629m, V=694m<sup>3</sup>
- 빗물받이 준설(개소당 1~2회 준설) : 31,748개소, V=167m<sup>3</sup>
- 공 사 비 : 853백만원 (시비 160, 구비 693)

### 2. 하수도 확대·개량 사업

연도	사 업 명	사 업 개 요	공 사 기 간	사업비 (백만원)			추진 실적 (%)
				계	시비	구비	
1	도립1배수분구 하수관거 종합정비공사(3차)	-하수관거정비 L=2,110m (D=300~1,500mm)	'14. 3. ~ '12.	2,398	2,398		100
2	상도동 성대시장 주변 침수해소사업	-2단계1차 : 하수암거확장 L=40m(2.35x2.5m)	'13. 11. ~ '14. 7	2,279	2,279		100
		-2단계2차 : 하수암거신설 L=218m(3.5x2.0m)	'14. 4. ~ '15. 4	2,600	2,600		100
3	대방동5-24~14-9간 외 1개소 하수관정비공사	-하수관거정비 L=1,435m (D=900~1,000mm)	'14. 5. ~ '12.	1,000	1,000		100
4	노량진1동49-42~42-30간 하수관 개량공사	-하수관거정비 L=325m (D=450~600mm)	'14. 4. ~ '10.	250	250		100
5	'14 관내 하수시설물 보수공사(연간단가)	-하수도 정비 L=953m (D=250~1,000mm)	'14. 3 ~ '15. 2	853	160	693	100
6	신대방역 주변 침수해소사업	수문일체형펌프 40HPx2대 전기설비 등	'14. 3~11.	1,500			100
7	노량진2동 동작구청 주변일대 침수해소공사	-플관부설 L=62.5m (D=1,200mm)	'14. 7. ~ '15. 2	806	806		100
		-수목식재 등					
8	혹석동 102-141~204-172간 사각형거 보수보강공사	-단면보수 A=3,457m <sup>2</sup> -표면처리 A=51m <sup>2</sup>	'14. 9.~11.	943	943		100
계				12,629	11,936	693	

### 3. 수방대책 상황실 설치운영

- 수방기간 : 2014. 5. 15 ~ 10. 15. (5개월)
- 재난안전대책본부 운영 : 총 215회 2,755명
  - 평시 근무(24시간 상황유지) : 207회(연인원 1,240명)
  - 1단계 비상근무(호우주의보) : 7회(연인원 973명)
  - 2단계 비상근무(호우경보) : 1회(연인원 542명)
- 빗물펌프장 가동 : 1개 빗물펌프장 1대 연1회

### 4. 2014년 기상상황 및 피해현황

- 2014년 강수량현황(1. 1 ~ 10. 15)

(단위 : mm)

구 분	기간누계	1.1~6.30	7.1~8.30	9.1~10.15	시간폭대
2014년	651	198	350	103	2014.8.21 (09:00~10:00) 33.5mm/hr
평 년	1,376	396	759	221	

※ 강수량현황 총 651mm(평년 1,376mm) - 약 47%

- 2014년 침수피해 현황 : 없음

### 5. 치수 및 기전사업

- 치수분야
  - 물막이관 설치 293개소, 역류방지시설 설치 534개소
  - 하수도 준설 L=83,629m, V= 694m<sup>3</sup>
  - 빗물받이 준설 N= 31,748개소, V= 167m<sup>3</sup>
  - 관내 하천 유지보수공사 L= 5.19km
- 기전분야
  - 혹석빗물펌프장 옥상 방수 공사(320m<sup>2</sup>)
- 세부사업 현황

연번	사 업 명	사 업 개 요	공사기간	사업비 (백만원)		
				계	시비	구비
1	관내 저지대 지하수역 침수방지사업(연간단가)	- 물막이관(293개소) - 역류방지(534개소)	'14. 3. ~ '11.	300	100	200
2	관내 하천 유지보수공사 (연간단가)	- 하천 L=5.19km (유지관리 보수)	'14. 3.~'15. 2.	157		157
3	관내 하수도 준설공사 (연간단가)	- 하수도 준설 V=694m <sup>3</sup> , L=83.6km	'14 3. ~ '12.	1182	705	477
합 계				1,639	805	834

### 6. 특정관리 대상시설 사전 점검 및 관리

- 점검기간 : 연 중
- 대 상 : 1,189 개소 (중점관리시설 1,176 / 재난위험시설 13)
- 점검방법 : 시설관리부설별 점검반 편성 점검
- 점검사항 : 건축, 토목, 전기, 가스, 소방분야
- 결과조치
  - 시설물 상태평가 및 등급조정(신규, 해제, 등급변경)
  - 관리카드 및 NDMS 기록관리
  - 응급조치, 보수·보강 등 안전조치
- 특정관리대상 시설물 현황 (2015. 5. 31.현재, 단위 : 개소)

구 분	합 계	중점관리대상시설			재난위험시설			
		계	A등급	B등급	C등급	계	D등급	E등급
총 계	1,189	1,176	691	417	68	13	12	1
건축물분야	68	68	0	35	33	0	0	0
시설물분야	1,121	1,108	691	382	35	13	12	1

### 7. 재난대응 안전한국훈련 실시

- 일 시 : 2014. 10. 21 ~ 10. 23 (3일)
- 장 소 : 구 청사 및 신노량진시장 주변
- 참여대상 : 총38개 부서·동·기관 (구청·보건소 14, 동 15, 유관기관 9)
- 훈련방법 : 수해대피 종합훈련, 주민참여형 화재대피 훈련, 심폐소생술 체험 등
- 훈련내용
  - 가장의 재난상황에 대한 수습·복구 도상훈련
  - 초기대응능력 강화 및 유관기관과의 공조·협력체계 구축