

등록번호	건강도시과-7886
등록일자	2015.5.19.
결재일자	2015.5.21.
공개구분	대시민공개

주무관	마을건강팀장	건강도시과장	보건소장	부구청장	구청장
협조	보건기획팀장 자치행정팀장 다산동장 건축과장	문화관광과장 기획예산과장 자치행정과장 총무과장			

- 건강불평등 해소를 위한 주민밀착형 -

중구 다산동 서울형 보건지소 설치 계획



보 건 소
건강도시과

중구 다산동 **서울형 보건지소** 설치 계획

수요자 중심의 보건·복지·민원 통합서비스 제공 및 지역간 건강불평등 해소를 위해 설치하려고 했던 신당5동 보건지소 설치 계획을 변경하여 다산동 주민센터 내에 보건지소를 설치·운영하고자 함.

1 추진근거

- 지역보건법 제10조(보건지소 설치) 및 제19조(비용의 보조)
- 보건의료기본법 제8조(국민의 참여)
- 주민맞춤형 동기능개선 복지·건강·민원통합모델 기본계획(자치행정과-822, '14.1.18.)
- 2014년 서울특별시 보건지소사업 공모(보건의료정책과-14236호, '14.5.7)
- 중구 신당5동 서울형 보건지소 설치 계획(건강도시과-7368호, '14.5.23.)

2 변경사유

- 신당5동 및 다산동 현황 비교표

구 분	신당5동 주민센터	다산동 주민센터	비 고
인 구 현 황	4,751세대 / 10,433명	7,004세대 / 15,814명	
저소득주민	1,082세대 / 1,354명	1,551세대 / 2,012명	수급자, 차상위, 연금
규 모	지하1~3층 / 994.64㎡	지2층~3층 / 1518.56㎡	
건축년도	1992. 1	2007. 2	
인 접 도	약 700미터	약 1500미터	보건소와의 거리

● 사 유

- 신당5동은 보건소 및 황학보건지소와 근접하였음
- 신당5동은 청사 면적이 협소하여 헬스장 및 보건기능 추가할 공간 부족
- 신당5동 청사의 노후정도가 심하여 많은 비가 내릴 경우 누수 현상
- 다산동은 신당5동에 비하여 일반 및 저소득 주민들의 수가 약 48% 많음

3 추진배경

- 급속한 도시화로 인한 지역별, 소득별 건강불평등 심화 및 보건의료서비스 사각지대 존재
- 고령화로 인한 만성질환 증가로 막대한 의료비 및 사회부담 가중
- 공공보건 인프라 부족 및 서비스의 낮은 접근성
- 기존 칸막이식 공급구조로 인한 수요자 중심의 통합서비스 제공 한계에 대한 복지전달체계 개편 필요성 대두

4 추진방향

- 수요자 중심의 보건·복지·민원 원스톱 통합서비스 제공
- 주민의 주체적·능동적 참여를 기반으로 하는 참여형 보건사업 추진
- 주민 스스로 건강관리를 할 수 있는 주민밀착형 보건의료서비스 강화
- 취약계층에 대한 틈새 없는 건강관리로 건강불평등 해소
- 1차 공공보건의료의 기능과 역량강화를 위한 자원 확충

5 서울형 보건지소 공모 개요

- 선정대상 : 서울형(기존 '참여형') 보건지소 2개소
- 예산지원 : 1개소 당 7억원 이내(시비 100% - 시설비, 의료장비, 차량)
- 면적기준 : *****
- 인력기준
 - 5명 내외(보건지소장 1인 필수) 또는 지역보건법 시행령 제12조 기준 준수
→ 지소장 1인, 간호사 3인 등
 - ※ 인력은 자치구 자체해결 : [지소장 겸임발령, 계약직 채용](#) 등
- 사업내용 : 지역밀착형 건강관리 보건사업 1개 이상
 - 관할지역의 건강문제, 주민요구, 보건의료 자원 등 지역현황과 특성을 종합적으로 반영하여 주민참여를 기반으로 한 사업 선정
예시) 만성질환 예방관리(대사증후군 사업, 만성질환자 관리사업 등), 건강생활실천사업, 정신보건사업, 모자보건사업, 구강보건사업, 금연사업, 건강도시사업 등

● 선정절차

- ① 사업신청서 제출(2014. 05. 26) → ② 서면 및 면접평가(2014. 06. 16.)
→ ③ 사업대상 선정(2014. 06. 30) → ④ 사업비 교부(2014. 11. 05.)

6 세부추진계획

■ 중구 다산동 서울형 보건지소 설치 개요

- 위 치 : 다산동 주민센터 내(중구 다산로 44길 85)
- 건립방안 : 기존 다산동 주민센터를 활용한 증축 개·보수
※ 기존 다산동 주민센터와 보건지소 시설 공동사용
- 규 모 : 지층 2층 ~ 지상 3층
- 연 면 적 : 1605.43㎡(86.0㎡ 증축 포함) / 지소면적-409.83㎡

층 별	지소면적/총면적(㎡)	층 별 용 도	비 고
지하 2	452.39	주차장, 서고, 창고, 기계실	
지하 1	334.89	대강당, 식당, 소방안전실	
지상 1	<u>20.00</u> / 258.49	민원실, 상담실, 주민등록실, <u>U-건강센터</u>	
지상 2	<u>110.00</u> / 279.83	<u>프로그램 강의실 및 복합커뮤니티공간</u> / 주민대화방, 동대본부, 회의실	
지상 3	<u>279.83</u> / 279.83	<u>헬스장, 재활운동실, 탈의실</u>	86.0㎡증축
계	<u>409.83</u> / 1605.43		

- 공사내용 ⇒ 규모는 최소화하고 자재, 공사의 질 향상에 중점
 - 지하 1층 : 강당 마루 재설치, 창호(방음) 교체
 - 지상 1층 : 조명 교체, 도색 공사 등
 - 지상 2층 : 역사전시공간 등 복합커뮤니티 공간 설치
 - 지상 3층 : U-건강센터·재활운동실 설치, 헬스장·탈의실·화장실 재배치

■ 중구 다산동 서울형 보건지소 운영계획

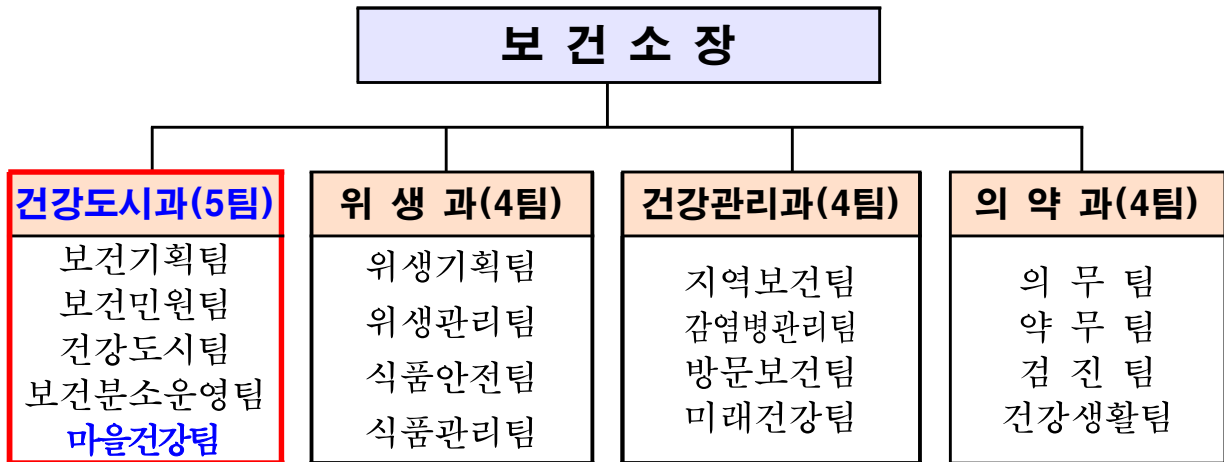
- 관할지역 : 다산동, 장충동 일대
- 인력배치 : 총 5명

구 분	인력	직렬 및 직급	주요업무	비 고
의 사	1명	- 계약“가”급 의사	- 만성질환관리 총괄	보건지소장
간 호	4명	- 간호7급(정규 1) - 시간선택제임기제(마급) 1 - 공무직방문간호사 2	- 사업기획 및 수행 - 만성질환 등록·상담관리 - 사례관리, 방문간호	

● **인력확보 방안**

구 분	확 보 방 안	비 고
의 사	기존 보건소 임기제(가급) 의사 겸임	
간호직(정규)	기존 보건소 인력 활용	
간호직(계약)	시간선택제임기제(마급) 신규 채용	
간호직(공무직)	기존 공무직 인력 활용	

● **조직운영**



■ **다산동 보건지소 사업내용**

● **만성질환 통합예방관리 시스템 구축**

- 5대 만성질환(고혈압, 당뇨, 고지혈증, 비만, 관절염) 조기발견 및 등록 관리
- 대사증후군 관리 확대 및 개인별 맞춤형 건강상담 상시 제공
- 원인별 건강교육 프로그램 상설 운영 및 예방 및 조기발견에 대한 홍보 강화

● **U-건강센터 운영**

- 유헬스 시스템 기반, 측정된 데이터 웹 전송을 통해 키오스크, PC, 스마트폰으로 언제 어디서나 확인 가능
- 관내 타 U-건강센터(약수동, 황학동, 필동, 회현동) 간 데이터 호환

● **보건지소 협의체 구성 및 운영**

- 보건지소 사업계획 및 지역보건정책 수립과정에 주민참여기회를 보장하기 위하여 주민건강위원회 및 운영위원회 등을 구성하여 상시 운영

- 생애주기별 주민대표, 관내 시민단체 및 유관기관, 보건·복지 관계자와 함께 하는 주민참여 거버넌스 구성
- 건강소모임 등 주민 활동 및 소통을 위한 복합커뮤니티 공간 조성 및 개방
- 보건·복지·행정민원 통합서비스 제공
 - 주민센터·보건지소 통합사무실 조성 및 통합 행정창구 운영
 - 보건·복지 연계망 구축을 통한 맞춤형 원스톱서비스 제공

■ 소요예산

- 소요예산 : 730,000천원(시비 700,000천원 / 구비 30,000천원)
 - 시비 : 700,000천원(시설비 650,000천원 / 의료장비 등 50,000천원)
 - 구비 : 30,000천원(빔프로젝트, TV, 가구 등 교육기자재 - 자치행정과 예산 사용)

■ 추진실적 및 향후 추진일정

- 참여형 보건지소 사업신청 : 2014. 5. 26
- 서면 및 면접평가 : 2014. 6. 16
- 사업선정 확정 : 2014. 6. 30
- 신당5동 보건지소 사업비 교부 : 2014. 11. 5
- 보건지소 사업 변경 승인 요청(신당5동 → 다산동) : 2015. 5월중
- 다산동 보건지소 설치 TF팀 구성 : 2015. 6월중
- 설계용역 발주 및 시행 : 2015. 7월 ~ 8월
- 개·보수 공사 발주 및 착공 : 2015. 8월 ~ 9월
- 장비구매 및 인력채용 : 2015. 10월
- 보건지소 개소 : 2015. 10월말

7 행정사항

- 보건지소 운영인력 채용 : 총무과
- 동주민센터 개·보수 및 주민커뮤니티 공간 설치 공사 추진 협조 : 다산동, 자치행정과, 문화관광과
- 보건지소 개·보수 공사 설계 및 건축공사 : 건축과
- 보건지소 건립 총괄 및 세부운영계획 수립, 장비구매 등 : 건강도시과. 끝.