

등록번호	자치행정과-9481
등록일자	2015.6.4.
결재일자	2015.6.4.
공개구분	대시민공개

마을공동체지원팀장	자치행정과장	주민자치국장	부구청장
이창조	최선희	이경현	06/04 조인동
협 조	일자리경제과장	오경찬	
	건설관리과장	황도현	
	천연동장	김금녀	
	자치행정팀장	송용섭	

유휴 천연가압장 활용한 마을 거점공간
(가칭) 마을 활력소 조성 계획



서대문구
자치행정과

유휴 천연가압장 활용한 마을 거점공간 (가칭) 마을 활력소 조성 계획

관내 천연 가압장 유휴공간 활용에 대하여 주민이 운영주체가 되어 아이디어와 재능을 발굴하고 주민 욕구에 맞는 (가칭) 마을 활력소를 조성하여 마을사업지기들의 부족한 활동 공간 제공 및 마을공동체 활성화에 기여하고자 함

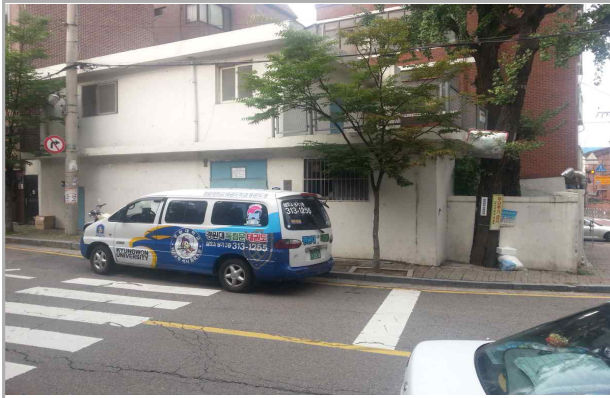
I 추진 배경 및 필요성

- 서울시에서 유휴공간인 천연가압장을 마을공동체 거점 공간으로 활용 제의
- 유휴 가압장 활용 마을공동체 거점공간 조성을 위한 시-자치구-센터간 행정협의회 구성·운영계획(안) 【서울시 마을공동체담당관-4517(2015.5.13.)】
- 마을공동체 및 지역주민 활동의 공간 부족으로 마을공동체 거점 공간으로 조성하여 마을 사업지기 및 주민들에게 활력소를 제공하고, 공동체 활성화 및 주민 의견 수렴 공간으로의 필요 욕구

II 천연 가압장 현황

- 시설개요
 - 위 치 : 서울 서대문구 천연동 98-1
 - 규 모 : 지상2층, 지하 저수조 (토지 104.5㎡, 건물 165.1㎡)
 - 소 유 자 : 서울시 상수도사업본부
 - 입지여건 : 다가구 주택 및 상가시설이 혼재된 지역에 위치하고 있어 주민 접근성이 높음

○ 현장사진 및 위치도



현장사진



위치도

III

추진 경과

① 서울시·서대문구간 1차 간담회 - 2015. 2. 9일

○ 서울시 의견

- 가압장 활용 방안에 대한 주민 간담회 실시 후 2015년내에 적절한 공간 리모델링하여 지역주민을 위한 마을공동체 거점 공간 활용안 제시

○ 우리구 의견

- 천연동주민센터 증축시 임시 청사 사용 및 서대문구 마을공동체지원센터(현 홍제동 유진상가 2층 소재) 이전 사용 요구

② 천연가압장 활용 관련 천연동 주민간담회 - 2015. 3. 26일

○ 참석자 : 20여명

서울시	서대문구	천연동
마을공동체담당관 마을사업팀장 이현옥 좋은집연구소 소장	자치행정과장, 자치행정팀장 마을공동체지원팀장 서대문구 마을공동체지원센터장	천연동장, 주민공동체팀장 천연동 주민 8명

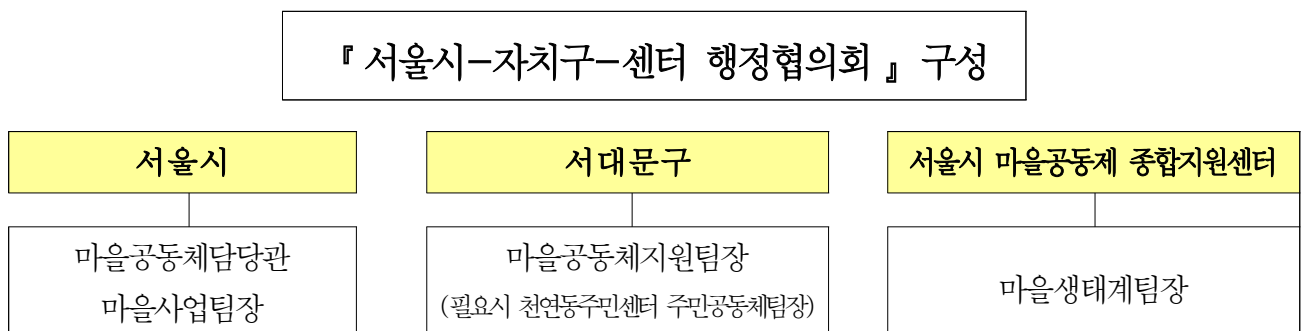
○ 서울시 의견

- 가압장 활용 방안에 대한 운영주체, 사용용도, 활동내용, 건물 리모델링 후 운영비 마련 방안 등의 구체적인 활용방안 제시 요구
- 주민설명회 등의 과정을 거쳐 공간 리모델링 구상안 요구
(단, 1년간 임대료 100만원을 서울시에서 지원하나 향후 운영비는 주민 스스로 해결해야 함을 공지)
- 천연동 주민 스스로 추진협의회를 구성하여 가압장 공간 활용에 대한 충분한 논의 후 책임지고 운영할 수 있는 운영주체 발굴, 활용방안을 마련하여 서울시에 제출 요구

○ 천연동 주민 의견

- 천연동주민센터 공간의 협소함, 천연동 주변 공간의 부족함 등의 여건 설명
- 천연동 가압장을 동네부엌, 공동육아방 등으로 활용할 수 있도록 주민에게 무상 제공 요구

③ 제1차 『서울시-자치구-센터 행정협의회』 회의 개최 - 2015. 5. 12일



○ 운영 : 공간 조성 완료시까지 월 1회 이상

○ 역할 : 마을공동체 공간 조성을 위한 소통채널 기능 수행

- 추진과정의 애로사항 해결 등 추진 목표 달성을 위한 문제해결 창구로 활용
- 가압장 마을공동체 공간조성 사례조사, 전문가 자문지원 등 사업 총괄지원

III

서울시 활용 제시(안)

○ 활용계획

∴ 상수도사업본부와 협의하여 임대차 계약 추진(서울시에서 추진)

- 마을공동체 거점 공간 조성을 위한 유희 가압장 임대차 계약 추진계획

【정무부시장방침 제7호 (2015.5.7)】

※ 가압장 재산관리관인 상수도사업본부는 지방공기업법으로 적용받는 특별회계 부서로 건물의 무상이관은 불가하여 유상 이관 결정

※ 공간 리모델링 공사비와 3년간 월 임대료 (약100만원)만 서울시에서 부담

○ 추진방법

∴ 자치구로부터 주민주도의 가압장 공간조성 아이디어 및 추진 계획을 접수 및 심사 - 2015. 7월

∴ 가압장 공간 리모델링 공사 ----- 2015. 8월

∴ 가압장 개관식(예정) ----- 2015. 10월

○ 문제점

∴ 서울시에서 공간조성비를 지원하나 공간 운영비 지원이 없어 책임지고 공간을 운영할 운영 주체(주민모임 도는 단체) 발굴이 과제로 보이며,

∴ 3년 후 공간 활용에 대한 대책이 현재는 없으며 3년간 운영하면서 운영주체와 서울시, 상수도사업본부 간 지속적인 논의가 필요함

N

우리구 세부추진계획

<1단계> 주민 아이디어 및 운영주체 발굴

2015년 6월

~ 운영주체 발굴시까지

- ① 현수막, 홈페이지, 블로그, SNS 등 온-오프라인 홍보매체 활용한 주민홍보
- ② 공간활용 및 운영에 관한 의견 수렴
- ③ 공간 운영주체(공간사용자) 모집 : 주민모임, 단체, 개인 및 기존 마을사업 참여자, 마을기업 등 누구나
 - ▶ (예) 마을공방, 동네부엌, 북카페, 휴카페, 공유서가, 마을기업 등

<2단계> 주민 설명회 개최

2015년 6월

- ① 공간활용 및 운영에 관한 의견 수렴을 위한 주민설명회 개최
 - 일 시 : 2015. 6. 24.(수) 16:30
 - 장 소 : 천연동 주민센터 2층 강당
 - 대 상 : 공간을 필요로 하는 마을사업지기·마을기업 관계자 및 주민 등 80여명
 - 발표자 : 서울시 마을공동체담당관에서 주민에게 사업 설명

<3단계> 운영위원회 구성 · 운영

운영주체 발굴 후

- ① 발굴된 공간 운영주체(공간사용자) + 마을활동가 + 관심 주민 + 전문가
- ② 운영위원회는 운영주체, 사업공간 이름, 공간용도, 운영비 마련 방안 등 천연가압장 리모델링 후 활용 전반에 대한 논의

<4단계> 공간 조성 및 공간 활용 (주민주도)

- ① 발굴된 공간 운영주체(공간사용자) + 자원봉사자 + 행정지원 + 전문가
- ② 행정의 예산 지원이 있으나 마을목수, 미술재능자, 벽지바르기, 벽화그리기 등 주민 재능을 활용한 마을 공간 조성 체험을 통한 마을공동체 활동 권장
- ③ 공간 활용
 - ▶ 공간 운영주체(공간사용자)간 공간관리자 지정 관리
 - ▶ 공간활용 내용 및 운영방법은 운영위원회를 통해 진행
 - ▶ 개인 또는 단체(주민모임)의 영리 목적으로 활용 불가

V**소요 예산**

○ 소요예산 : 금 450,000원(금사십오만원정)

– 홍보비 : 70,000원 × 5개 = 350,000원

– 다과비 : 1,000원 × 100명 =100,000원

○ 예산과목

– 홍보비 : 마을공동체 만들기, 마을공동체 인식확산, 일반운영비, 사무관리비

– 다과비 : 마을공동체 만들기, 마을공동체 인식확산, 업무추진비, 시책추진업무추진비

VI**행정 사항**

○ 현수막 지정게시대 확보 ----- 건설관리과

○ 마을공동체 사업지기 홍보 ----- 자치행정과

○ 마을기업 대상 홍보 ----- 일자리정책과

○ 가압장 관심 주민 발굴 및 홍보, 설명회장 준비 ----- 천연동주민센터