

# 다중밀집시설 대형화재 대응 수칙

2015. 3



성 북 구  
(안 전 치 수 과)

유형 : 화재

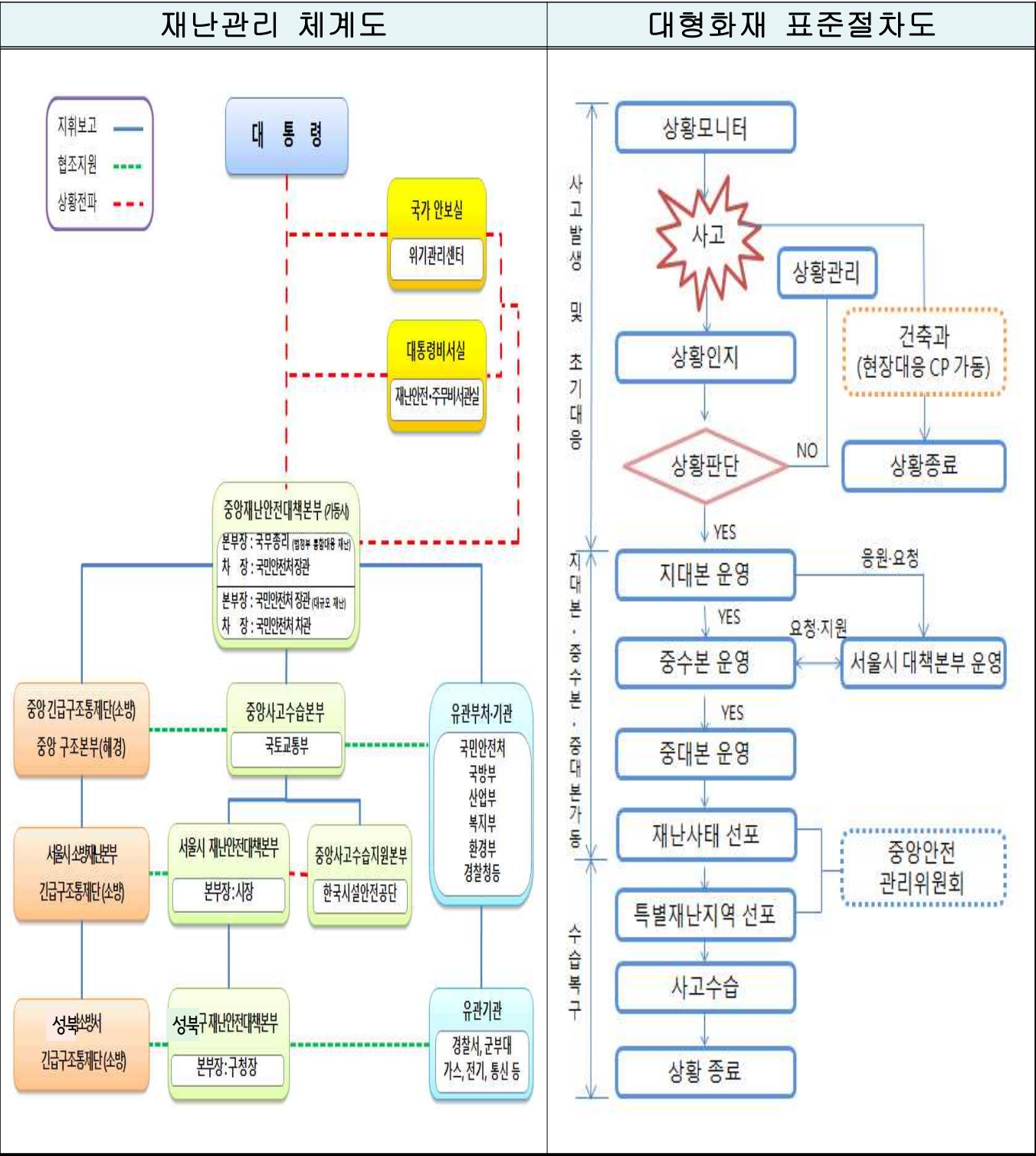
소관부서 : 건축과

관리번호 : 3

관련 매뉴얼

- 「다중밀집시설 대형화재」 위기관리 표준매뉴얼 : 국민안전처
- 「다중밀집시설 대형화재」 위기대응 실무매뉴얼 : 국민안전처, 교육부, 국방부, 문화체육관광부, 산업자원통상부, 보건복지부, 미래창조과학부, 국토교통부, 환경부, 방송통신위원회, 경찰청

# I 재난관리 체계도 및 절차도



# II 다중밀집 대형화재 대응 프로세스

구분	사고 발생 단계 (상황접수 및 보고·전파)	초기대응	지대본 / 중수본 / 중대본	수습복구 단계
초기 대응 부서	<b>상황실</b> (안전처수과) <b>상황접수</b> ● 사고 발생 상황 파악 - 사고 피해현황 파악(원인, 피해내용, 현장조치 사항 등) <b>상황전파 및 보고</b> (안전처수과) ● 구청장, 부구청장 유선보고(초동보고) ● 성북구 재난관련부서 '재난안전밴드' 상황전파 ● 유관기관 상황전파 ● 서울시 상황실(2133-0090 / Fax 2133-0098~9) ● 국민안전처 상황실(2100-5500 / Fax 2100-5590)	● 추가 피해상황 파악 보고(중간보고) - 인명피해, 재산피해, 이재민 발생여부 - 동원 사항 : 인력 및 장비 등 ● 재난관련부서 및 유관기관 협업 유지 ● 지대본 운영 및 대책회의 준비 ● 재난대응 상황 파악, 지원인력 요청	● 화재 피해상황 총괄보고 ● 재난현장 통합지원본부 설치 운영 ● 지대본 운영 및 심의회개최 ● 중수본, 중대본 응원요청 ● 사상자 인적사항 확인(성명, 연령, 성별, 직업, 주소 등 파악) ● 사상자 지원 및 이재민 구호소운영 인력 근무 명령 요청	● 지대본 심의회 개최: 지원 및 복구대책 심의 결정 ● 피해자지원 및 수습상황 모니터링 ● 단계별 조치사항 보고 및 상황전파 ● 중수본, 중대본 총괄 지원 및 보고 ● 주요인사 상황실 방문 시 브리핑
	<b>건축과</b> ● 화재 초기상황 파악 및 판단 - 초기진화의 인력·장비 투입현황 및 진화 상황 파악 ● 초기 현장대응 CP 가동(건축과)	● 주민대피 최우선 지원(가두방송 등) ● 안전철크스 설치요청 ● 가스, 전기 차단 응급조치 요청 ● 현장응급의료소 및 긴급구호소 운영 요청 ● 화재 상황정보 인수 및 재난상황 추가 파악 - 피해상황, 진화인력·장비 투입 현황, 주변 주택 여부 등 ● 2차 피해확산 요인 점검 ● 유관기관 및 민간전문분야(건축사협회 등) 지원 요청 ● 상황판단회의 준비	● 인근 자치구 응원요청 ● 인명피해 및 구조현황 파악 ● 인적 및 물적 추가 동원 요청 ● 중앙기관 (국민안전처) 및 서울시 지원요청 ● 대형화재 가능성에 따라 중수본, 중대본 보고 ● 시설물 안전진단반 투입(추가 붕괴 우려에 따른 구조검토 실시)	● 사고피해 원인분석 및 피해자 지원 대책수립 - 피해보상 대책, 사상자 가족지원 창구역할 ● 복구 조치사항 보고 및 복구대책 수립 ● 화재건물 안전진단 실시 ● 재발방지대책 강구 ● 중수본, 중대본 회의자료 준비 및 보고
구청장·부구청장	<b>화재 초기상황 확인</b> ● 화재 초기상황 확인(보고 : 상황실장) - 피해현황 및 현장 조치사항 - 소방서장과 유선통화 → 추가상황 파악 <b>조치사항 지시</b> ● 긴급조치사항 지시 - 초기 신속한 진화 - 인명 및 재산피해 최소화 방안 강구 ● 화재 초기상황이 중대하다고 판단될 경우 곧바로 심각단계로 상황대응 지시	<b>상황판단회의 주재</b> ● 상황판단 회의 주요내용 - 현장 피해 규모 및 원인 확인 - 인명피해 최소화 방안 - 2차 피해 확산 방지 필요사항 확인 - 지대본(성북구 재난안전대책본부) 운영여부 판단 ● 대시민 메시지 등 재난공보체계 확인 <b>화재 유관기관 대책회의 주재(필요시)</b> ● 화재현장 지원을 위한 유관기관별 협업사항 확인 ● 화재 확산 방지를 위한 신속한 방어선 구축 등	<b>지역재난안전대책본부 지휘</b> ● 구청장 현장방문 및 피해자 위로 ● 부구청장 이재민 구호소 방문 면담 ● 피해확산 방지 및 조기수습을 위한 본부장 특별지시 ● 재난안전대책본부 회의 주재 - 화재 상황 파악(재산피해, 인명피해 여부 등) - 사상자 지원대책 마련 - 이재민 구호소운영 ● 군 병력, 특수기동대 등 추가 진화인력 투입 여부 판단 <b>재난사태 선포 건의(필요시)</b> ● 필요시 재난사태 선포(중앙안전관리위원회) 건의 ● 절차 : 시·도지사 → 국민안전처장관 → 중앙안전관리위원회 심의	<b>피해수습 지원</b> ● 신속한 피해 복구 및 재정적 지원 검토 지시 ● 이재민 구호 등 피해주민 생활안전 조치 지시 ● 특별교부금 등 서울시 지원요청 지시 ● 소방법령 및 관계법령 개선 지시 ● 피해현장 방문 및 주요인사 현장방문 수행 <b>특별재난지역 선포 건의(필요시)</b> ● 재난지역에 대한 국고 등의 지원 ● 절차 : 지역재난안전대책본부장(구청장) → 중앙안전관리위원회(국무총리) → 대통령(선포 및 공고)
도시환경국장 안전건설교통국장 건축과장 안전처수과장	● 화재 초기상황 확인 ● 상황실·재난관련부서 대응태세 확립 - 환경과, 복지정책과, 교통행정과, 교통지도과, 건강관리과, 주택관리과, 홍보전산과, 감사담당관, 행정지원과 등 ● 대응단계 상황조정 필요성 검토	● 지대본 운영 필요사항 확인 - 설치장소, 근무반별 임무, 근무인원 등 ● 통합지원본부 설치 검토 ● 화재 발생 상황에 따라 구청장·부구청장 대행 ● 상황판단회의 개최	● 구청장 부구청장보좌 ● 지대본 운영, 현장지원본부 운영 ● 상황 및 조치사항 보고 ● 피해자 지원 및 복구범위 검토·보고 ● VIP 상황실 방문시 재난대처상황 브리핑 (보고: 상황실장)	● 구청장, 부구청장 사고현장 방문 시 수행 ● 복구 등 수습상황 점검 ● 이재민 구호대책 등 점검·지원 ● 부족자원 등 파악·지원
홍보전산과장	● 상황보고 확인 - 언론 모니터링 등 보도내용 확인 ● 현장 대변인과 핫라인 유지, 재난공보체계 가동	● 예·경보 발령사항 및 단계별 국민행동 요령 홍보 ● 보도자료 작성 및 브리핑 실시 ● 현장대변인과 핫라인 유지 ● 언론 모니터링 및 오보 대응	● 구청장 브리핑 및 인터뷰 준비(필요시) ● 언론 모니터링 및 오보 대응	● 단계별 수습상황 브리핑 및 보도자료 배포 ● 언론 모니터링 및 오보 대응

### Ⅲ 부서별 협업 기능

기능	① 재난상황관리	② 긴급 생활안정 지원	③ 긴급 통신지원	④ 시설응급복구	⑤ 에너지기능복구	⑥ 재난자원 지원
주관부서	건축과(소관부서), 안전치수과, 행정지원과	복지정책과, 생활보장과	홍보전산과	주택관리과, 건축과, 공원녹지과, 사회적경제과	환경과	도로시설과, 안전치수과
서울시 중앙기관	소방재난본부 국민안전처	복지정책과 복지부, 행자부 등	정보통신보안담당관 미래부, 경찰청 등	도시기반시설본부 국토부, 농식품부 등	녹색에너지과 산자부, 한전 등	안전총괄과 국방부, 조달청 등
주요 업무	<p>&lt;다수기관 재난관리활동 총괄 조정&gt;</p> <ul style="list-style-type: none"> <li>화재상황 파악전파 및 보고(구청장, 부구청장, 국장 등)</li> <li>상황판단회의 준비</li> <li>초기 현장대응 CP 가동(건축과)</li> <li>지대본 가동 시 업무 총괄</li> <li>중수본·중대본 가동 시 업무 지원</li> <li>인명 및 재산 피해 최소화를 위한 대책본부장 긴급 특별지시</li> <li>특별재난지역 선포 건의(필요시)</li> <li>화재상황 보고서 작성, 보고 및 전파</li> <li>소방서와 공조체제 유지</li> </ul>	<p>&lt;재난발생지역 이재민 구호, 세제·금융지원 등 생활안정 지원&gt;</p> <ul style="list-style-type: none"> <li>이재민 발생 파악·관리</li> <li>임시 주거시설 및 재해구호물자 지원</li> <li>재해구호기금 지원 요청, 이재민 구호 실시</li> <li>이재민 학교시설 이용 시 장기수용</li> <li>기부금품 모집 및 지원</li> <li>장례지원</li> <li>저소득층 지원</li> <li>긴급복지 지원</li> </ul>	<p>&lt;재난현장 구조·수습기관 간 정보통신체계 운영&gt;</p> <ul style="list-style-type: none"> <li>화재현장 긴급통신체계 가동</li> <li>통신시설 파손 시 통신두절 상황관리</li> <li>통신 피해시설 긴급복구 추진</li> <li>긴급통신장비 보급</li> </ul>	<p>&lt;피해시설 응급복구&gt;</p> <ul style="list-style-type: none"> <li>공공·사유시설 피해상황 파악 및 응급복구</li> <li>화재발생피해지역 응급복구 장비·인력·자재 동원</li> <li>소관부서별 피해시설 응급복구</li> <li>응급복구 추진사항 관리</li> </ul>	<p>&lt;전기 공급시설 기능회복 지원&gt;</p> <ul style="list-style-type: none"> <li>전기·가스 공급 차단</li> <li>가스·전기 공급시설 피해 상황 파악</li> <li>화재 발생지역 지원체계 가동 현황 파악</li> <li>인명구조현장, 이재민 수용 시설에 대한 유관기관 협조 에너지 지원</li> </ul>	<p>&lt;화재대응을 위한 재난자원 지원 총괄·조정&gt;</p> <ul style="list-style-type: none"> <li>피해상황에 따른 민간자원 동원, 장비·인력 부족지역 파악지원</li> <li>군 인력·장비 지원을 위한 국방부 협력체계 가동</li> <li>긴급 구매물품 조달 협조 요청</li> </ul>

기능	⑦ 교통대책	⑧ 의료 및 방역 서비스	⑨ 재난현장 환경정비	⑩ 자원봉사관리	⑪ 사회질서유지	⑫ 수색, 구조, 구급	⑬ 재난수습홍보
주관부서	교통행정과, 교통지도과	건강관리과, 의약과	청소행정과	자치행정과	자치행정과, 감사담당관	안전치수과	홍보전산과
서울시 중앙기관	교통정책과 국토부, 경찰청 등	보건의료정책과 복지부, 농림부 등	생활환경과 환경부, 해수부 등	행정과 행자부 등	민방위담당관 경찰청 등	재난대응과 국방부, 경찰청 등	언론담당관 문체부, 방통위 등
주요 업무	<p>&lt;화재발생지역 교통소통대책&gt;</p> <ul style="list-style-type: none"> <li>주변지역 교통상황 파악 관리</li> <li>교통두절 지역 우회교통 수단 마련</li> <li>통행 해소시기 예측 관리</li> <li>현장 및 주변지역 교통 및 차량통제</li> </ul>	<p>&lt;화재대응을 위한 의료 서비스 지원 등&gt;</p> <ul style="list-style-type: none"> <li>부상자 의료지원 및 현장응급 의료소 운영</li> <li>인명피해 발생에 따른 응급처치반 및 분류반, 이송반 가동</li> <li>응급환자 수송헬기 지원, 군의관 응급환자 치료지원</li> <li>의료물자 및 장비 동원</li> </ul>	<p>&lt;재난현장 쓰레기·환경오염물질 처리 등 &gt;</p> <ul style="list-style-type: none"> <li>쓰레기, 환경오염 물질 발생 현황 파악 관리</li> <li>집게차, 폐기물 운반차량 등 장비 동원 요청</li> <li>화재 잔재 처리현황 관리</li> </ul>	<p>&lt;자원봉사자 동원 및 배정, 기술인력 지원 등&gt;</p> <ul style="list-style-type: none"> <li>자원봉사자 모집</li> <li>자원봉사활동 기능 분류·배치</li> <li>민간자원봉사 장비·인력 지원 요청 및 관리</li> <li>자원봉사자 투입현황 파악 및 관리</li> <li>자원봉사자 안전관리</li> <li>자원봉사자 급식지원</li> </ul>	<p>&lt;교통통제, 현장통제, 피해지역 치안유지 등&gt;</p> <ul style="list-style-type: none"> <li>주민대피 지원</li> <li>사상자 신원 파악 지원</li> <li>화재발생 지역의 출입통제 및 질서유지, 범죄예방 활동</li> <li>교통통제 및 현장통제</li> </ul>	<p>&lt;인명구조, 응급처치, 응급운송, 사망실종자 수색 등&gt;</p> <ul style="list-style-type: none"> <li>재난경보 발령</li> <li>화재 지역 인명피해 발생 시 수색·구조·구급 상황 파악 및 지원</li> <li>화상환자 발생 시 응급화상 치료 및 화상치료 전문병원 긴급후송 지원</li> <li>필요시 중앙긴급구조통제단 가동(인명구조, 사상자 응급 조치 등) 요청</li> </ul>	<p>&lt;화재관련 언론대국민 홍보 등 재난공보체계 운영&gt;</p> <ul style="list-style-type: none"> <li>대국민 행동요령 및 주의 사항 등 홍보</li> <li>지상파 방송, 지역 방송사에 자막방송 요청</li> <li>재난방송 및 보도자료 작성·배포(지대본 가동 및 대응상황, 위기경보 발령사항 등)</li> <li>언론브리핑 및 보도자료 발표(소관부서 협의)</li> </ul>



## IV 관계(유관)기관 주요 임무

기관명	사고발생 단계	초기대응	지대본·중수본·중대본
국민안전처	· 위기상황 파악·접수 및 위기관리상황 모니터링, 보고전파 · 화재예방 긴급안전점검 등 재난취약시설 안전관리 · 위기경보 발령에 따른 유관기관 조치사항 및 구호체계 점검 · 지자체 광역 재난대응을 위한 가이드라인 확인 및 출동준비	· 위기상황 정보 수집 및 전파, 위기경보 발령 · 관계부처 및 지자체 대책회의 개최(필요시) · 중대본, 중수본, 중통단 운영 상황판단회의 개최 · 중앙수습지원단 구성·운영 요청(필요시)	· 중앙재난안전대책본부 및 중앙사고수습본부, 중앙긴급구조통제단 설치운영 · 중앙수습지원단 구성 및 현지 파견 · 재난사태 건의 및 검토(중앙안전관리위원회 개최) · 특별재난지역 선포 검토 및 건의(필요시) · 피해지역에 대한 특별교부세 지원 등 행·재정적 지원 검토
성북소방서	· 사고접수 - 화재발생 위치, 신고자 등 · 현장대응단 출동 · 각 출동대로부터 출동차량과 인원 파악 · 출동중 소방안전지도, 상황실 등을 활용 최대한 정보취득 · 차량배치와 주변통제 범위 등을 검토 · 선착대를 예측하고 2차, 3차대별 임무를 지정,지시	· 화재 현장 긴급 구조·구급 및 화재진압 활동 · 화재 확대지역 주민에 대한 긴급대피 · 출동대별 추가임무지시, 상황전파 및 임무재지정 · 구체적인 통제범위를 지정하여 현장통제선 설치 · 화재 확대 예상범위 판단, 비상상황 발령(대응1,2단계) · 긴급구조통제단 가동여부 판단	· 지역긴급구조통제단 및 현장지휘소 설치·운영 - 피해 및 구호상황 보고 및 브리핑 · 재난현장의료지원단 설치운영 및 사상자 파악 · 민간인력 및 장비동원 · 대한적십자사 또는 관할구청 등에 비상급식 요청 · 화재 대규모시 서울시 긴급구조통제단 설치·운영 → 중앙긴급통제단 운영으로 응원요청
경찰서 (성북,중앙)	· 피해지역 및 피해우려시설 순찰 강화 · 현장접근 제한 및 교통통제, 방화여부 조사 · 재난장비 점검 등 상황 대비 · 유관기관과의 상황정보 공유로 신속대응 준비	· 신속한 현장 출동 및 주민 대피 지원 · 재난관리부대 등 긴급지원 우선 배치 · 경찰통제선 범위설정, police line 설치 - 사고발생 현장 통제 및 비상로 확보 · 현장 응급구조 및 안전관리 지원 · 주·유관기관 인력 및 장비의 신속출입을 위한 교통관리 · 원활한 구조·구급지원을 위한 포토라인 지정운영	· 현장주변 순찰 강화로 범죄예방활동 강화 · 주민대피·긴급 구조 활동 지원 및 사상자 후송 지원 · 우회도로 확보 및 인근 교통 정리 · SNS를 통한 재난 관련 유언비어 등 사이버범죄 수사
군부대 (2188부대)	· 대형화재 발생 시 소방지원을 위한 안전관리대책 수립 · 지정 협력부대 출동지원태세 점검 및 상황실 운영 등	· 긴급구조 인력 및 장비 지원 · 인명구조 및 화재진압 지원	· 긴급구조 인력 및 장비 지원 · 인명구조 및 화재진압 지원
성북 교육지원청	· 사고상황 접수, 상황 전파 · 현장대응반 구성(필요시) · 사고상황에 따른 교직원·학생, 시설물 안전 확인	· 학교시설에 이재민 수용 임시조치(필요시) · 재난대응자원 집결지(학교운동장 등) 지원(필요시)	· 학교시설에 이재민 수용 임시조치 · 재난대응자원 집결지(학교운동장 등) 지원
KT (월곡지사)	· 재난방송 회선지원 및 통신시설 안전관리 · 긴급복구 인력 및 장비 지원 등 비상출동태세 점검·정비	· 2차 피해확산방지 조치 및 긴급복구 지원 · 주변지역 원활한 통신소통 확보	· 피해 통신시설 긴급소통대책 수립시행
한전 (강북지점)	· 사고신고접수 후 전기공급방식 확인 · 현장출동(배전운영실)	· 화재피해로 인한 전기설비 피해규모 확인(고압, 저압 공급설비 등) · 전원분리시행(현장출동반) · 본부, 본사, 산자부 상황전파 및 보고	· 원격개폐기 조작으로 전원분리(배전센터) 설비피해 상태 확인 · 직원(배전운영실) 및 협력사 인원, 장비 등 지원요청 · 비상발전차 지원 : 당사보유(500KW) 및 위탁계약 업체(12대) 동원을 통한 비상전원 공급 · 비상상황실 구성 : 당사 직원 및 협력사 비상대기근무 시행(현장상황보고 및 복구지원 등) · 사고 합동조사반 운영 및 응급복구 시행
한국전기안전공사 (서울북부지사)	· 피해상황 판단 및 유관기관과의 역할분담 등 협조,지원	· 전기피해시설의 긴급복구 · 이재민 수용시설에 대한 전기안전점검	· 지역사고수습지원본부 설치, 중앙사고수습지원본부에 보고 · 사고 합동조사반 운영 및 응급복구 시행
한국가스안전공사	· 긴급복구 인력 및 장비지원 등 비상출동 · 현장출동 가스차단 응급조치	· 사고 현장 가스차단 조치 · 주변지역 우회공급 방안 대책수립 · 가스사고 대응조직 설치가동 및 전문가 지원	· 주변지역 우회공급 방안 대책시행 및 응급조치 · 복구계획수립 시행 : 시공업체 공사 지시 및 시행 후 사고 원인제공자에게 비용 청구
에스코, 대륜E&S	· 사고접수(119사이버 상황실) - 화재발생 위치, 신고자 등 · 상황실 현장출동반 및 지역서비스센터 상황 전파 · 현장출동반 및 지역서비스센터 현장 출동 · 현장 도착 / 초기 현장상황 보고	· 긴급조치 및 진행상황 보고 - 다중밀집시설 밸브차단 및 우회공급방안 대책 수립	· 화재확산 지역에 대한 밸브 차단 · 가스공급 중단 홍보 · 복구반 복구 시행 및 우회공급 작업 시행 · 사고조사반 현장 조사
중부 수도사업소	· 비상시 먹는 물 공급대책 등 급수계획 수립 · 소관분야 시설물에 대한 대비태세 확인·점검	· 화재진화 소화전 위치 및 도로 상수도관 배관정보 제공	· 사고 합동조사반 운영 및 응급복구 시행 · 이재민 수용시설에 대한 식용수 공급
대한적십자 서울지사	· 사고접수 및 전파 (유관기관 공조) · 봉사원 비상연락망 확인 · 구호품 및 구호장비 확보 및 준비관리	· 사고전파에 따른 (봉사원 비상소집) · 서울지사 응급구호물품 요청(현장상황파악) · 봉사센터를 중심으로 구호활동 전개 · 서울지사 긴급대응반 운영 (현장 상황파악)	· 이재민 대피소 설치 시 구호물품 지급 · 구호급식활동 실시 · 제한된 심리상담반 운영(지사) · 긴급구호 대책본부 및 현장 재난구호봉사단설치·운영
구내방송 보도자료 (홍보전산과)	· 문화·관광·체육시설 등 안전관리 및 화재예방 대국민 홍보	· 다중밀집시설 대형화재 국민행동요령 홍보	· 대국민 홍보 및 재난방송 지원

## V 관계(유관)기관 비상연락망

### ■ 건축과(소관부서)

부 서	직 위	성 명	연 락 처	휴 대 폰
도시환경국	국장	김장수	2241-3351	*****
건축과	과장	임철수	2241-3124	*****
공공건축팀	팀장	최병욱	2241-2921	*****
공공건축팀	담당자	백성훈	2241-2925	*****

### ■ 중앙 등 관계기관 비상연락망

기 관 명	관련 부서	연 락 처	
		전 화	Fax
국가안보실	위기관리센터	02-770-2335	02-770-4787
대통령비서실	재난안전비서관실	02-770-4260	02-770-4798
국무조정실	안전환경정책관실	044-200-2342	044-200-2367
국민안전처	사회재난대응과	02-2100-0732	02-2100-5458
	방호조사과	02-2100-0862	02-2100-5483
국토교통부	건축정책과	044-201-6493	044*****
국 방 부	재난관리지원과	02-748-5769	02-748-5778
	재난상황실	02-748-3180,3	02-748-5795
경찰청	위기관리센터	02-3150-2856	02-3150-2661
보건복지부	비상안전기획관	044-202-2391	044-202-3922
환 경 부	비상안전담당관	044-201-6493	044-201-6496
문화체육관광부	비상안전기획관	044-203-2290	044-203-3458
산업자원통상부	에너지안전과	044-203-5137	044-203-4759
교육부	비상안전담당관	044-203-6188	044-203-6193
서울시	재난대응과	02-3706-1430	-

## ■ 관내 유관기관 비상연락망

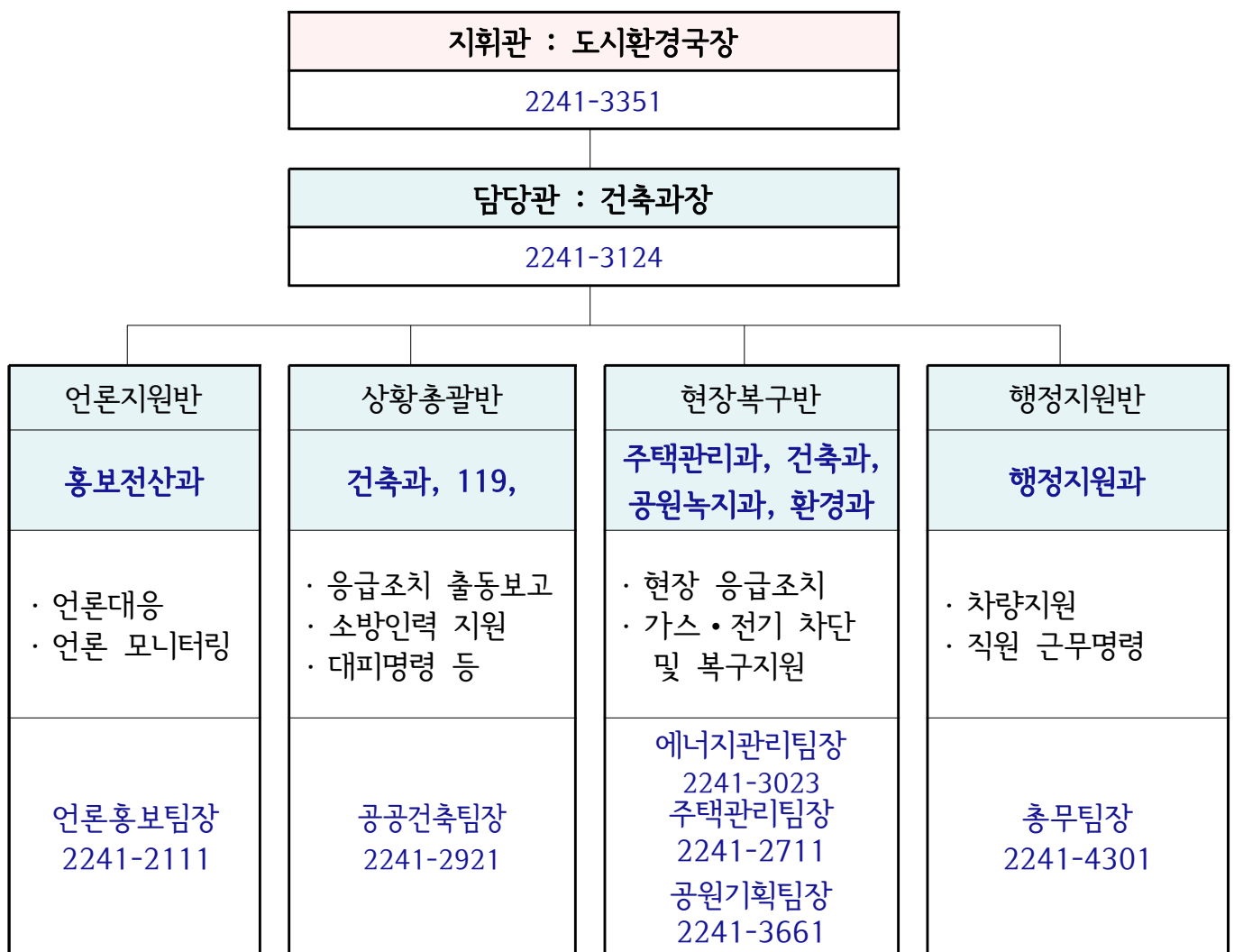
기관명	부서명	평일	휴일
성북경찰서	경비과	920-1261	1566-0112
종암경찰서	경비교통과	925-0324	1566-0112
성북소방서	재난관리과	925-0905	921-0119
육군 제2188부대	지휘통제실	934-8761	934-8761
성북교육지원청	재정지원과	944-9414	944-9400
한국전력공사 강북지점	배전운영팀	901-4262	901-4262
한국전기안전공사 북부지사	점검과	3499-5900	3499-5900
한국가스안전공사 동부지사	검사1부	2038-3970	2217-0019
(주)에스코	상황실	2210-7510	2210-7510
대륜E&S(주)	상황실	950-5050	950-5050
중부수도사업소	시설관리과	3146-2192	3146-2000
북부도로사업소	관리단속과	944-5410	944-5448
KT 월곡지사	고객지원팀	919-0060	919-0060
대한적십자사 성북·동대문봉사관	봉사관센터	927-8553	2290-6600
지역응급의료센터	서울대병원	2072-2114	2072-2114
	고대안암병원	2626-1550	2626-1550
성북구 건축사협회	-	927-2258	927-2258
대한건축학회	-	3415-6800	3415-6800
한국구조물진단 유지공학회	-	563-7228	563-7228

## VI 초기 대응반 구성·운영

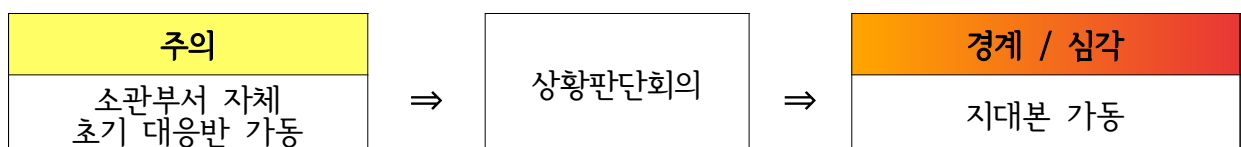
### ■ 초기 대응반 가동

- 가동 기준 : 상황 발생 시 건축과(소관부서) 초기 대응
- 임무 및 역할 : 신속한 상황전파(재난관련 부서, 유관기관 등)  
장비·인력의 신속한 투입 인명피해 및 재산피해 최소화

### ■ 초기 대응반 조직



■ **상황판단회의** : 상황 판단회의를 통해 지대본 가동 여부 판단

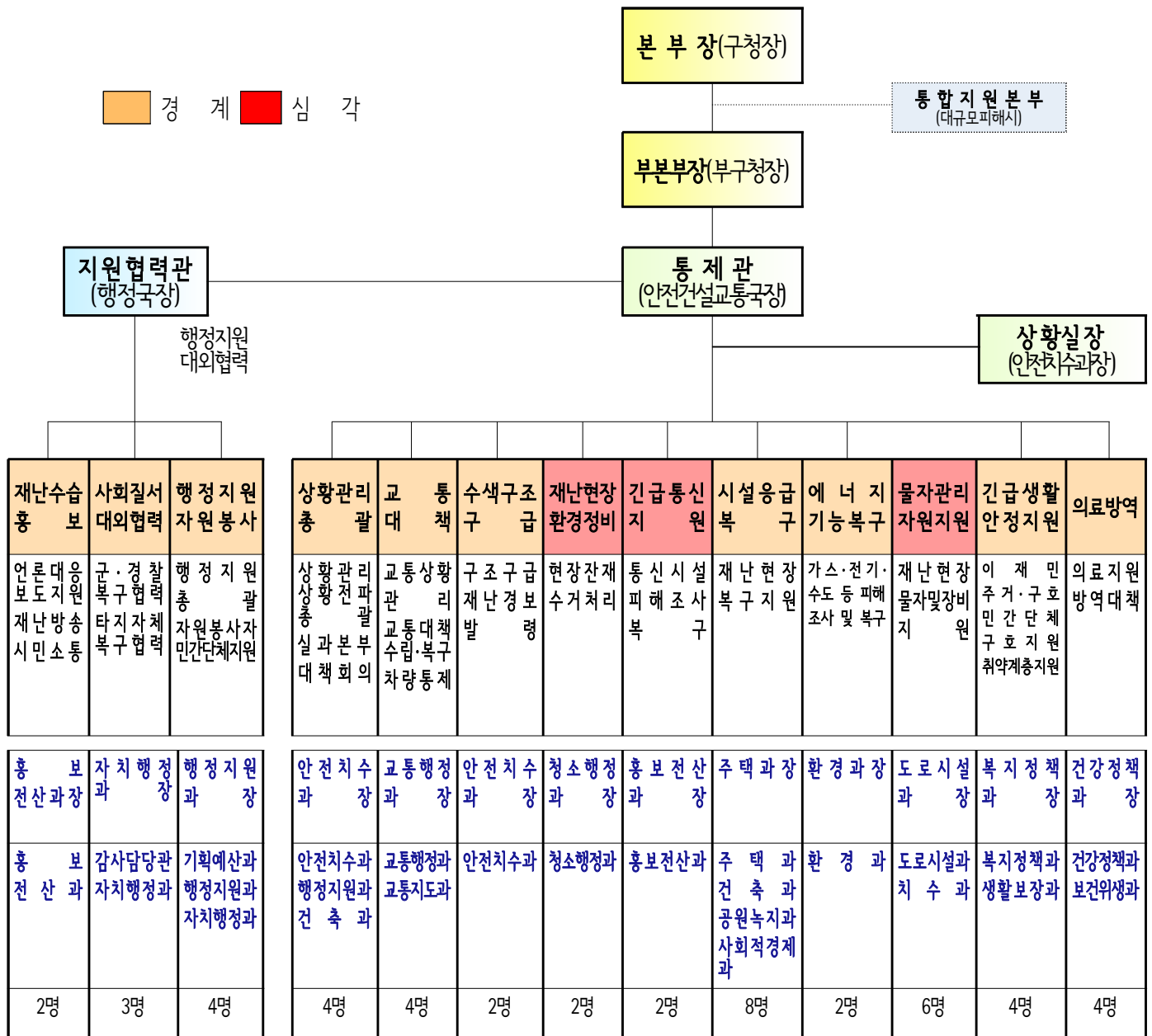




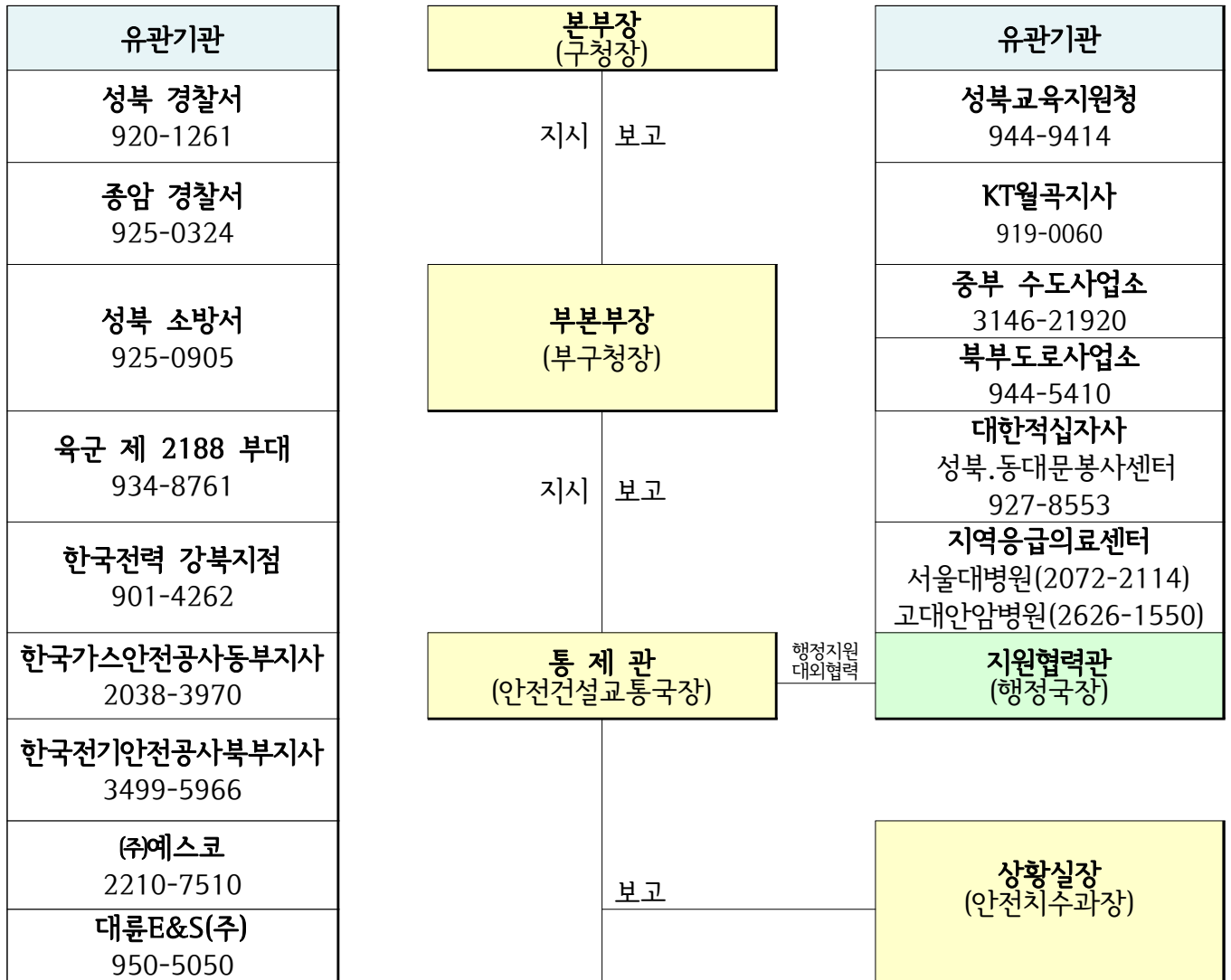
# VII 성북구 재난안전대책본부 조직도

## 재난안전대책본부 구성·운영

- 근거 : 재난 및 안전관리 기본법 제16조제2항  
서울특별시 성북구 재난안전대책본부운영 조례
- 가동 방법 : 경계단계 - 상황관리 총괄반 등 10개반 운영  
심각단계 - 13개 실무반 운영
- ※ 재난상황에 따라 신축적 운영
- 근무 방법 : 반장 해당과장 / 반원 24시간 교대



## 재난안전대책본부 비상연락망



홍보전산 과장	감사 담당관	자치행정 과장	기획예산 과장	행정지원 과장	자치행정 과장	교통행정 과장	교통지도 과장
2241-3101	2241-3102	2241-3152	2241-3353	2241-3354	2241-3152	2241-3352	2241-3132
청소행정 과장	홍보전산 과장	주택관리 과장	건축과장	공원녹지 과장	사회적경제 과장	환경과장	도로시설 과장
2241-3153	2241-3101	2241-3121	2241-3124	2241-3135	2241-3142	2241-3126	2241-3133
안전 치수과장	복지정책 과장	생활보장 과장	건강정책 과장	보건위생 과장			
2241-3134	2241-3111	2241-3113	2241-3171	2241-6161			

## 재난안전대책본부 상황요원 비상연락망

연 번	반 별	부 서	직 급	성 명	행 정	연 락 처
1	상황관리 총괄	안전치수과	행정6급	최성연	2241-3611	*****
			행정7급	정운섭	2241-3612	*****
		행정지원과	행정7급	한상노	2241-4305	*****
		주거정비과	시설7급	이정우	2241-2872	*****
2	재난수습 홍보	홍보전산과	행정7급	박수진	2241-2135	*****
			행정7급	박용희	2241-2112	*****
3	사회질서 대외협력	자치행정과	행정7급	박세은	2241-4357	010-9319-812
		감사담당관	행정7급	서승대	2241-2182	*****
4	행정지원 자원봉사	기획예산과	행정7급	허규창	2241-3823	*****
		행정지원과	행정7급	한상노	2241-4305	*****
		자치행정과	행정6급	박홍진	2241-4372	*****
5	교통대책	교통행정과	행정6급	송재진	2241-3403	*****
			행정7급	김명재	2241-3404	*****
		교통지도과	행정7급	주형진	2241-3513	*****
			행정8급	홍창일	2241-3515	01063024892
6	수색 구조·구급	안전치수과	시설7급	박현용	2241-3403	*****
			시설8급	홍인철	2241-3404	*****
7	재난현장 환경정비	청소행정과	행정7급	김창환	2241-4403	*****
			행정7급	채명희	2241-4404	*****
8	긴급 통신지원	홍보전산과	통신7급	정덕환	2241-4552	*****
			통신8급	김춘겸	2241-4553	010-8837-797
9	시설응급 복구	주거정비과	시설7급	이정우	2241-2872	*****
			시설7급	석동덕	2241-2822	*****
		건축과	시설7급	백성훈	2241-2925	*****
			행정7급	최은경	2241-2892	*****

연 번	반 별	부 서	직 급	성 명	행 정	연 락 처
		도로시설과	기계6급	이경식	2241-3991	*****
			시설8급	정보성	2241-3564	*****
10	에너지 기능복구	환경과	공업8급	정희종	2241-3024	*****
			공업6급	정낙문	2241-3023	*****
11	긴급생활 안전지원	복지정책과	행정8급	전진주	2241-2307	*****
			시설7급	한길용	2241-2302	*****
		생활보장과	사회7급	김지현	2241-2497	*****
			행정7급	김신예	2241-2494	*****
12	의료 방역	의약과	보건6급	오귀환	2241-6051	*****
			보건6급	박종수	2241-6053	*****
		건강관리과	보건6급	김진순	2241-6053	*****
			보건8급	백경자	2241-6023	*****
13	물자관리 자원지원	도로시설과	행정6급	하경순	2241-3532	*****
			행정7급	이상열	2241-3535	*****
		안전치수과	행정7급	김재운	2241-3614	*****
			행정8급	이지현	2241-3613	010-4657-195