

문서번호	안전치수과-7976
결재일자	2015.5.11.
공개여부	대시민공개

★주무관	안전재난 관리담당	안전치수 과장	안전건설 교통국장		
김재운	최성연	윤석수	05/11 곽병한		
협 조				복지정책과장	민지선
		건강관리과장	이응철	가족보건담당	장미자
		홍보전산과장	권용대	어르신정책담당	윤희숙
		일자리경제과장	지덕환	자치행정담당	위상복
		환경과장	하순호	에너지관리담당	안은섭
		어르신복지과장	이만형	복지기획담당	이병성

2015년 성북구 폭염 종합대책 추진계획

2015. 5.

안전건설교통국
안 전 치 수 과

2015년 성북구 폭염 종합대책 추진계획

여름철 폭염으로부터 취약계층 안전보호 및 취약시설물 안전관리를 위한 폭염 종합대책을 수립 추진하여 폭염피해 예방에 만전을 기하고자 함

I 여름철 기상전망

- 기온 : 평년(23.6℃)과 비슷함. 북태평양 고기압의 영향으로 무더운 날씨를 보일 때가 많을 것으로 전망
- 강수량 : 평년(723mm)과 비슷하겠음. 대기 불안정으로 많은 비가 내릴 때가 있겠고, 지역적인 편차가 클 것으로 예상
- 전년에 비교해 기온과 강수량이 비슷한 수준이나, 일정 기간 과 지역에 걸쳐 폭염 또는 집중폭우가 발생할 위험이 상존하므로 이에 대한 대비가 필요
- 폭염특보 발령기준

- 폭염주의보 : 일최고 33℃ 이상인 상태가 2일 이상 지속될 것으로 예상될 때
- 폭염경보 : 일최고 35℃ 이상인 상태가 2일 이상 지속될 것으로 예상될 때

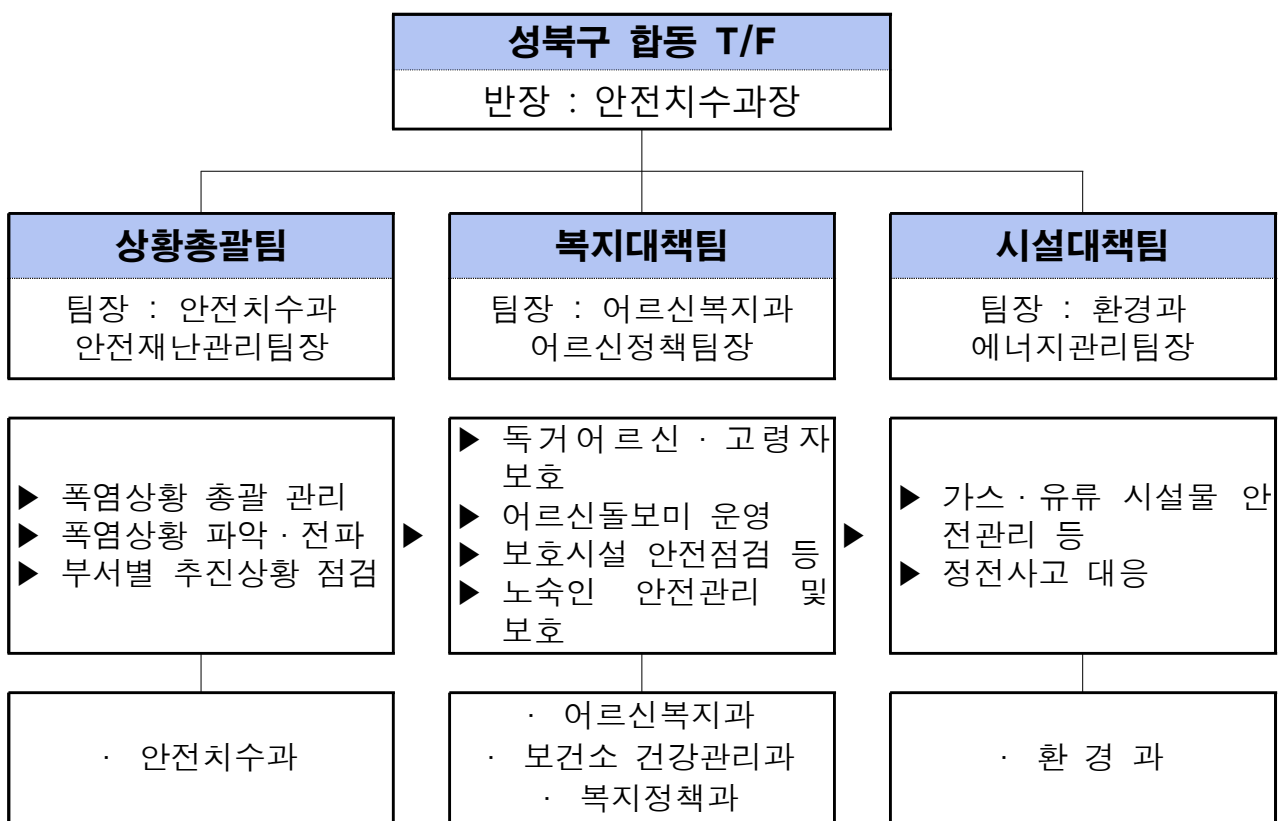
II 추진체계

- 추진기간 : 2015. 6. 1. ~ 9. 30.(4개월)
- 추진기관 : 구청, 유관기관, 민간단체(자율방재단 등)

□ **폭염 상황관리체계 구축·운영**

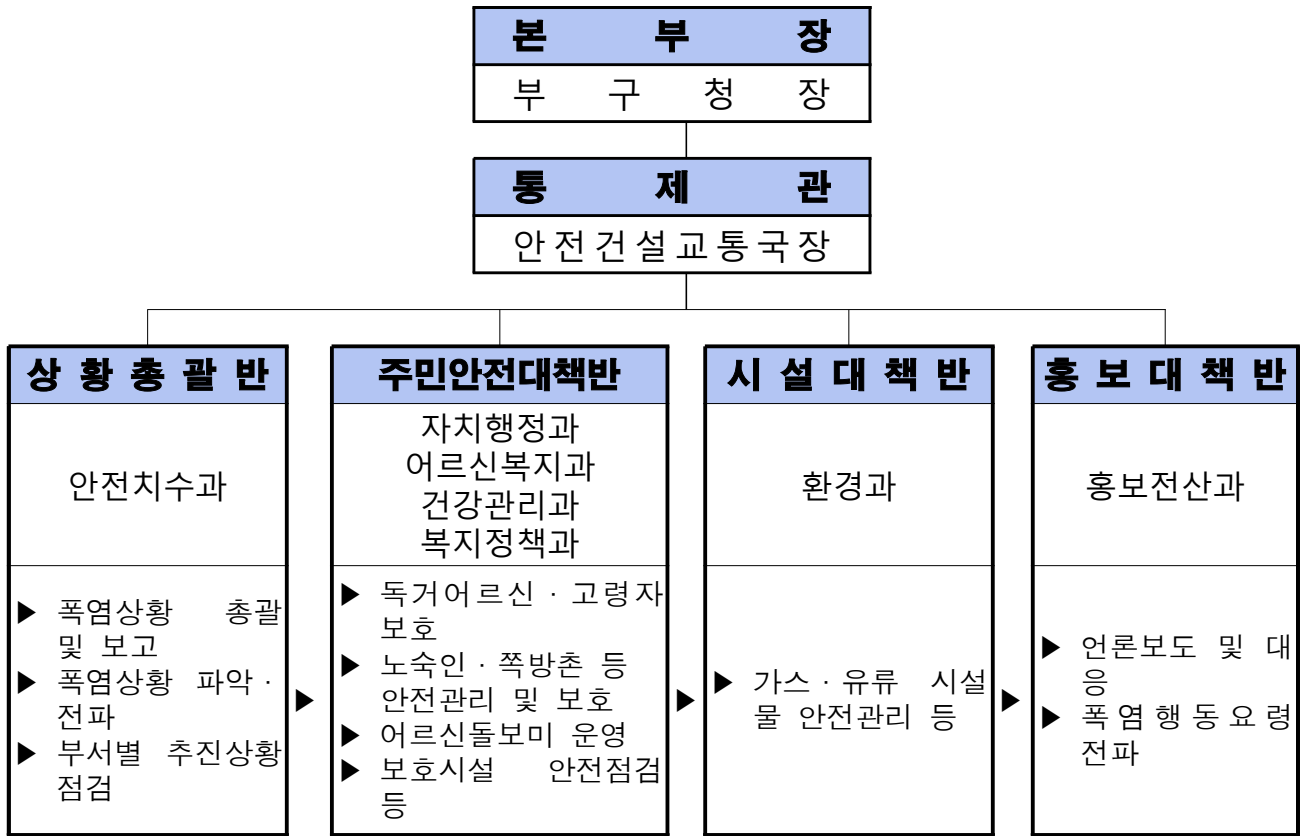
□ **평상시 : 폭염 상황관리 T/F 운영**

- 구성 : 상황총괄팀(2), 복지대책팀(4), 시설대책팀(2) 3개팀 9명으로 구성
- 운영 : 부서자체 상황유지 및 폭염관련 주요 임무 추진
- 휴일 및 공휴일 근무 : 추진부서별 담당자 1명 근무(상황유지)



□ **폭염특보시 : 성북구 폭염대책본부 구성·운영**

- 구성 : 상황총괄반(3), 주민안전대책반(6), 시설대책반(2), 홍보대책반(2) 4개반 13명
- 운영 : 폭염특보시 복지대책반을 주민안전대책반으로 명칭변경 및 기능보강 (자치행정과 총괄)



III 중 점 추 진 사 항

□ 실시간 폭염 상황관리 및 대응체계 구축

- 폭염 상황관리체계 구축·운영
 - 상황전파, 취약계층 보호, 시설물 안전관리 및 피해상황 접수 및 지원
- 폭염정보 전파체계 구축
 - 폭염특보 및 예견시 신속한 재난문자 서비스 제공 및 재난도우미 활동
 - 안부전화 및 방문, 안전확인, 건강체크, 행동요령 홍보 추진
- 폭염 취약계층 특별보호
 - 무더위 쉼터 운영지원
 - 무더위 쉼터 지정 현황('15년)

수용인원(명)	지 정 장 소(개소)				
	소 계	경로당	주민센터	복지센터	아동센터
7,363	204	158	20	5	21

□ 재난도우미 운영

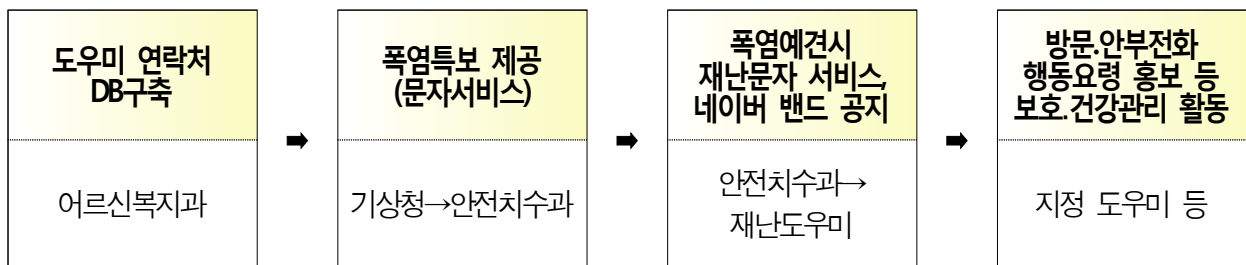
- 재난도우미 : 폭염취약계층 건강체크, 안부전화, 안전확인 등
- 재난도우미 현황('15년)

소 계	방문간호사	노인 돌보미	통장	자율방재단
1,040	16	147	455	422

□ 폭염정보 전달체계 구축

- 기상청에서 폭염 특보가 발령되었거나 무더위가 예상될 경우 관련 정보의 신속한 전파를 위해 도우미의 연락처 등에 대한 사전 DB 구축
 - 크로샷 서비스를 활용 도우미 비상연락망 DB화
 - 폭염특보 발령시 재난문자 서비스 제공 및 도우미(안부전화, 건강 체크)활동 추진
 - 성북구 폭염대책본부 밴드(네이버 밴드) 운영

<재난 도우미 폭염정보 전달체계도>

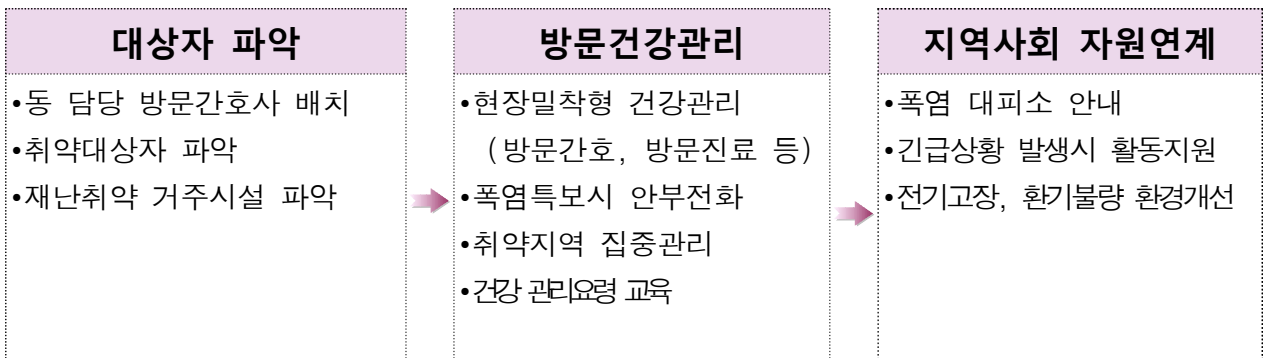


□ 무더위 휴식 시간제 운영

- 폭염특보 발령시 오후 시간대(14~17시) 휴식 유도
 - 65세이상 어르신, 건설·산업사업장 근로자 등

□ 취약계층 방문건강관리 프로그램 운영

- 집중관리대상자 방문간호사 주1회 방문(건강체크 및 안부전화)



□ 폭염 취약시설물 안전관리

- 가스·유류 등 폭발 위험시설물 안전관리
 - 여름철 가스공급시설 안점점검('15. 5. 15 ~ 8. 31)
 - 주유취급소 안전점검('15. 6. 10 ~ 8. 31)

□ 전력공급 안정대책 및 시민홍보

- 정전 및 복전시 시민 대처요령, 에너지 절약 홍보
- 대규모 정전 발생시 취약계층 안전보호

□ 폭염특보시 행동요령 홍보

- 상황전파체계를 통한 재난도우미 문자 전송
- 폭염 행동요령 SNS(트위터, 블로그, 페이스북)을 통한 홍보
- 폭염행동요령 홈페이지 및 게시판 게재

IV

협 조 사 항

- 폭염대책 추진부서 자체 계획 수립
- 무더위쉼터 자체점검 및 미비점 보완 실시
 - 부적합 시설 정비, 신규발굴, 간판부착, 행동요령 비치, 냉방기 점검 등
- 무더위쉼터 적정온도유지(26℃) 및 열대야시 연장운영(18:00 → 22:00)
- 폭염특보 발령시 폭염대책 부서 폭염대책본부 가동 협조(일일상황보고)

V

추진 일정

- '15. 5. 24 ~ 31 : 무더위쉼터 운영실태 표본점검
- '15. 5. 29(목) : 재난도우미 역할 및 폭염대비 행동요령 교육(변동 가능)

붙임 : 부서별 폭염대비 중점 추진사항 1부. 끝.

부서별 폭염대비 중점 추진사항

관련부서	협 조 사 항
안 전 치 수 과	<ul style="list-style-type: none"> ○ 폭염 종합대책 수립시행 - 각 부서별 일일추진사항 수합 - 폭염시 시민행동요령 등 홍보물 배부
어 르 신 복 지 과	<ul style="list-style-type: none"> ○ 65세이상 노인, 독거노인 등 취약계층 보호대책 강구 ○ 무더위 쉼터 운영
환 경 과	<ul style="list-style-type: none"> ○ 폭염에 따른 안전사고 가능성 차단 - 가스.정유시설 등 폭발 가능성이 있는 주요시설 특별 점검 - 정전사고대비 대응 매뉴얼 준비 및 실천
청 소 행 정 과	<ul style="list-style-type: none"> ○ 여름철 음식물류 폐기물 위생관리 대책 수립.추진 ○ 35°C 이상 예보시 도로상에 살수
보 건 소	<ul style="list-style-type: none"> ○ 고령자, 독거노인 등 취약계층 보호대책 강구 - 취약계층 방문건강관리 프로그램 운영 - 노약자.홀로 사시는 노인 등 응급환자 발생대비 응급진료 체계 구축 - 독거노인 생활실태 파악 및 주기적 보호관리 시스템 구축 ○ 폭염 예견시 도우미를 활용 외출자제 등 행동요령 설명 및 건강 상태 점검 - 방문건강관리사, 도우미 등이 수시로 방문하여 체크
건축과,도시계획과 주거정비과,도로시설 과 등 공사관련부서	<ul style="list-style-type: none"> ○ 사업장별 안전대책 추진 - 폭염 주의보.경보 발령시 건설.산업 근로자에 대한 사업장별 안전 대책 마련 - 폭염 상황 악화시 작업시간 단축 및 공사중지 방안 검토
홍 보 전 산 과	<ul style="list-style-type: none"> ○ 구 홈페이지, 성북소리, 지역언론 매체에 홍보 - 대 주민 행동요령 등
일 자 리 경 제 과	<ul style="list-style-type: none"> ○ 희망 근로자에게 폭염대비 행동요령 주지
동 주 민 센 터	<ul style="list-style-type: none"> ○ 노약자, 독거노인 등 취약계층 보호대책 강구 ○ 무더위쉼터, 그늘막 등 집중관리 점검 ○ 관내 독거노인 등 파악 폭염정보 수시전달 및 야외활동 자제 홍보 ○ 마을앰프, 행정차 이용 폭염특보 등 오후시간대 외출 자제 가두 홍보 ○ 아파트 공동주택의 경비실 등에 폭염대비 국민행동요령을 담은 전단지 배부.비치 ○ 통.반장 등 회의시 대 주민 행동요령 홍보