



문서번호	안전치수과-6125
결재일자	2015.4.13.
공개여부	대시민공개
방침번호	부구청장 방침 제171호

주무관	도시안전팀장	안전치수과장	안전건설교통국장	부구청장
조현용	소순면	지세진	안대회	전결 04/13 이비오
협조				

- 실전에 작동하는 재난대응 체계마련을 위한 -
2015년 재난대응 안전한국훈련 기본계획



안 전 치 수 과
(도시안전팀)

- 실전에 작동하는 재난대응 체계마련을 위한 -
2015년 재난대응 안전한국훈련 기본계획

재난상황 발생 시 신속한 초동 대처를 위해 유관기관과 합동으로 현장대응훈련을 실시함으로써 실전대응역량을 강화코자 함.

I 훈련 개요

■ 추진 근거

- 「재난 및 안전관리 기본법」 제35조(재난대비훈련)
- 「민방위기본법」 제25조(민방위 훈련)

■ 추진 배경

- 국민안전처 출범을 계기로 범국가적 총력 재난대응체제 확립을 위해, 발생 가능한 모든 재난유형에 대비한 국가종합훈련 실시
- 그간 실시된 각종 훈련과, 매뉴얼 개정 등을 토대로 실전위주 훈련을 통해 국가재난대응체제 가동 및 점검
- 쏠 국민이 참여하는 훈련을 통해 재난대응 행동요령숙지는 물론, 안전문화 확산에 기여토록 훈련 추진

■ 훈련 개요

- 기 간: 2015. 5. 18.(월) ~ 5. 22.(금) [5일 간]
※ 매년 4~5월경 3일간 실시, 2015년부터 현장훈련 강화위해 5일간 실시
- 장 소: 구청 재난안전상황실(지하 2층) 및 상습침수지역
- 참여대상: 재난수습부서(18), 유관기관(11)
- 훈련방법: 토론기반훈련, 현장대응훈련 병행 실시
- 재난유형: 풍수해(댐 붕괴로 인한 저지대 침수)

II 훈련 목표 및 추진방향

■ 훈련 목표

- ❖ 초기대응역량 강화 및 통합지원본부간의 협업체계 구축을 위한 실전훈련
- ❖ 불시훈련으로 실전 상황판단 및 문제해결능력 배양
- ❖ 훈련 준비과정 충실성을 위한 토론기반훈련 강화
- ❖ 시민과 함께하는 훈련으로 안전의식 확산

■ 추진 방향

구민이 안심하는 방재안전도시 구현

재난 현장대응역량 강화

주민참여형 안전문화 정착

불시 상황대처역량 배양

① 재난 현장대응역량 강화

- 지역재난이 대규모 국가재난으로 확대되지 않도록 지역재난안전 대책본부 초기대응역량 강화
- 대규모 국가재난 시 중대본-중수본-지대본 등 통합연계훈련 실시

② 주민참여 안전문화 정착 (민방위훈련과 연계)

- 일상 생활주변 재난에 주민 스스로 대처할 수 있는 재난대응능력 배양
- 지역별 재난위험을 고려한 '민방위 지역특성화 훈련' 실시

③ 불시 상황관리역량 배양

- 불시출동훈련 방식으로 실전상황판단 및 문제해결능력 배양
- 신속·정확한 상황보고 및 전파, 주민대피, 긴급 물자동원 등 매뉴얼에 따른 상황관리 조치 적정성 등 점검

■ 재난 현장대응능력 강화 훈련

○ 토론기반 훈련(재난안전대책본부 운영훈련)

- 일시 및 장소 : 2015. 5. 18.(월) 지하2층 재난안전상황실
- 내 용: 재난수습부서 및 유관기관별 역할 발표 및 토론

○ 현장대응 훈련(풍수해 대피훈련)

- 일 시: 2015. 5. 19.(화) 관내 상습침수지역 중 택일
- 내 용: 주민체험형 수해예방 훈련(대피훈련, 모래마대 쌓기 등)

■ 주민참여 체감형 훈련 (민방위 지역특성화 훈련)

○ 심폐소생술 등 주민 참여형 훈련

- 일 시: 2015. 5. 19.(화) 15:00
- 장 소: 현장대응훈련 장소
- 내 용: 심폐소생술 및 응급처치요령 등

○ 다중이용시설 초동조치 실태 점검(점검형 훈련)

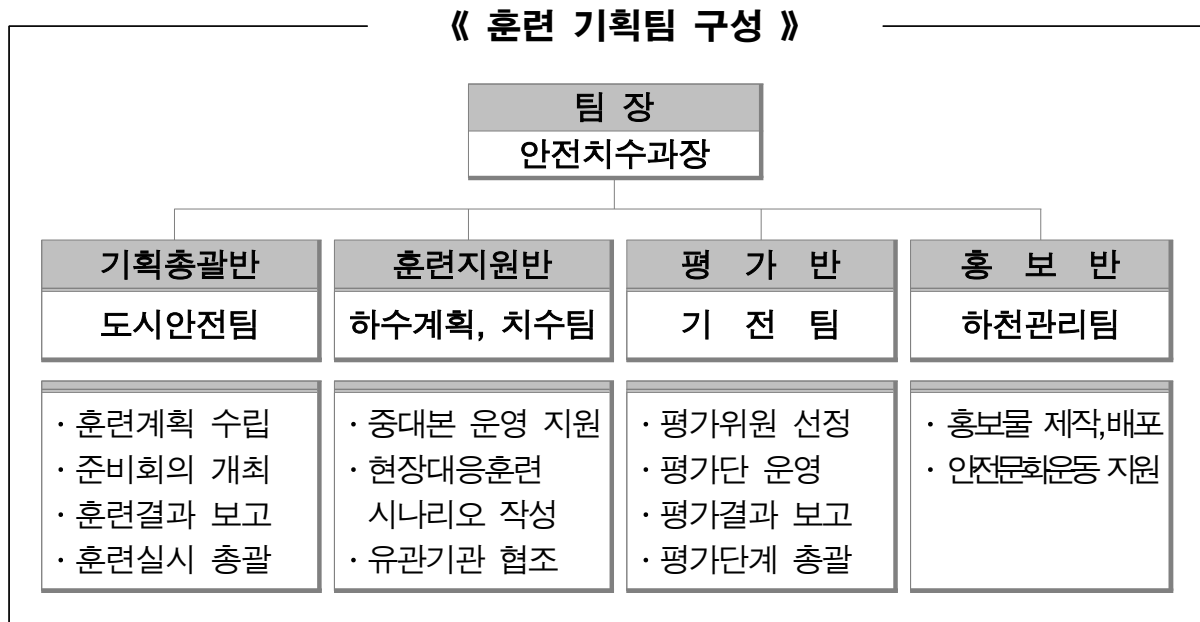
- 일 시: 2015. 5. 20.(수) 15:00
- 장 소: 왕십리민자역사 비트플렉스 5층 상영관(CGV)
- 내 용: 대응매뉴얼 비치여부, 종업원 매뉴얼 숙지여부 등

○ 불시 메시지 점검훈련

- 불시 메시지 부여로 실전상황판단 및 문제해결능력 배양

■ 훈련기획팀 구성·운영 (훈련 종료시까지)

- 구 성 : 안전치수과장을 팀장으로 4개반 구성



■ 훈련준비회의 개최 (사전 기획회의)

- 기 간: 2015. 4월 ~ 훈련 기간 전까지
- 참석대상: 재난수습부서(18) 및 유관기관(11) 담당자
- 주요내용: 훈련 방향 협의 및 참여기관별 대응역할 검토

< 회의 일정 >

구분	1차 회의	2차 회의	3차 회의
일시	2015. 4. 14.(화) 14:00~16:00	2015. 4. 28.(화) 14:00~16:00	2015. 5. 12.(화) 14:00~16:00
장소	재난안전상황실(지하2층)	재난안전상황실(지하2층)	대회의실(8층)
참석	훈련기획팀 및 유관기관 관계자	훈련기획팀 및 유관기관 관계자	훈련기획팀 및 유관기관 관계자
내용	- 2015 재난대응안전한국 훈련 추진계획 설명 - 가상상황 설정 및 토의	- 부서(기관)별 역할 숙지 - 구청 및 유관기관 간 재난대응 협력사항 논의	- 훈련내용 최종 점검 - 훈련 종료후 평가 대비 평가 준비사항 최종 점검

■ 토론기반훈련 및 현장훈련 시 재난수습 부서장 참여

○ 훈련 1일차 토론훈련 시 부서장이 조치계획 발표

(훈련세부계획 별도 수립 예정이며, 조치계획 제출 등 추후 공지)

◆ 재난수습부서(18): 감사담당관, 공보담당관, 총무과, 자치행정과, 전산정보과, 주민생활과, 사회복지과, 청소행정과, 맑은환경과, 주택과, 건축과, 공원녹지과, 교통행정과, 교통지도과, 토목과, 안전치수과, 보건의료과, 질병예방과,

■ 안전한국훈련 홍보

- 지역신문, 반상회보, IPTV, 현수막·입간판, 트위터, 홈페이지 등 다양한 매체 적극 활용

■ 훈련평가

- 평가기간 : 2015. 5. 18. ~ 5. 25. (※ 현장 평가 : 5. 14 ~ 5. 22)
- 평가방법
 - 재난대비훈련 5단계(기획, 설계, 실시, 평가, 개선환류) 이행과정 위주로 평가지표에 의거 서울시에서 평가
 - 훈련준비과정 충실성과 훈련목표 성취도 평가 병행

- 붙임
1. 안전한국훈련 추진방향 비교(전년도 대비)
 2. 협업기능 실무반별 주요임무
 3. 유관 기관별 협조사항
 4. 재난안전대책본부 가동 절차
 5. 재난안전대책본부 조직도 및 협업기능 실무반

붙임 1

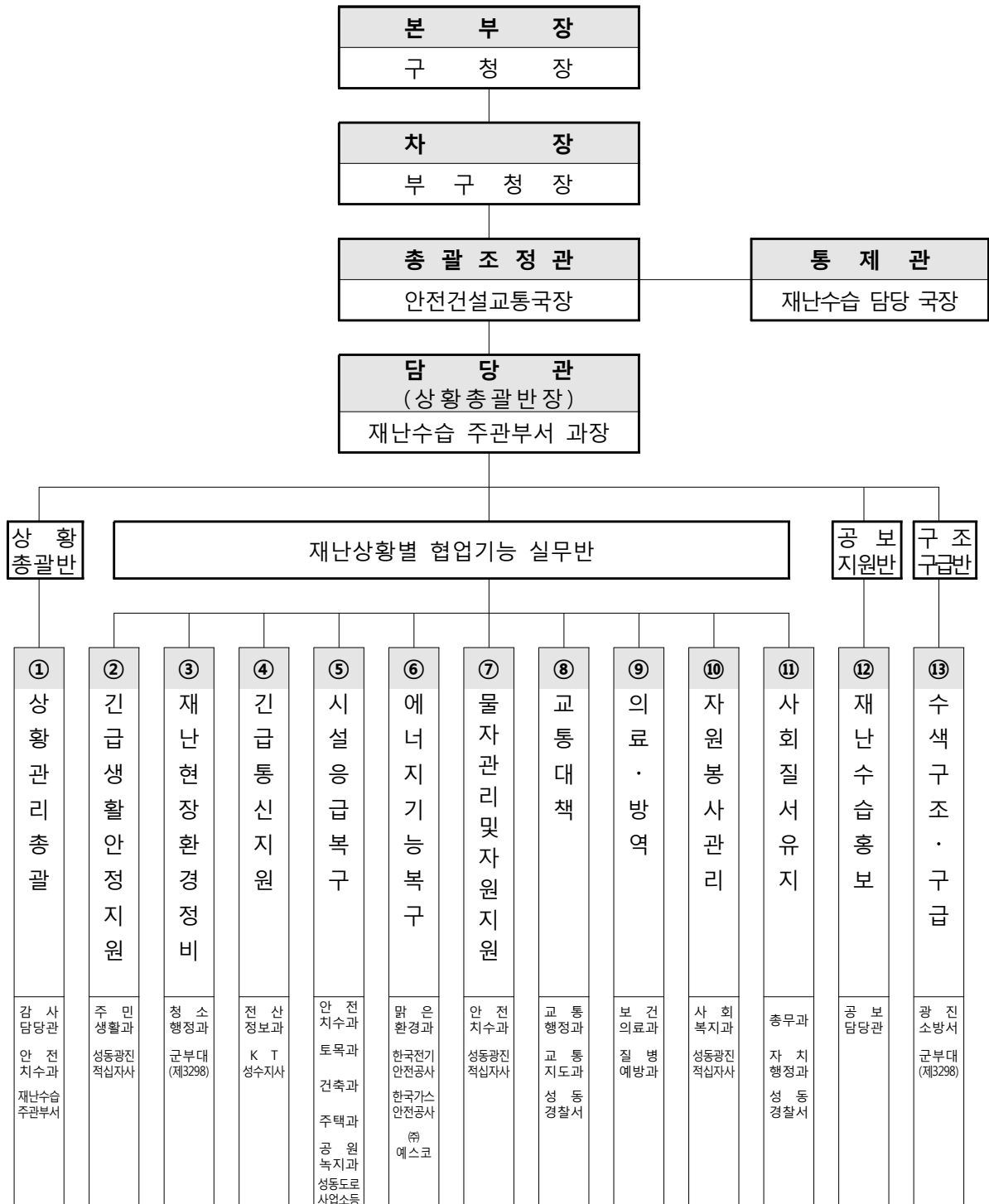
안전한국훈련 추진방향 비교

구분	2014 훈련	2015 훈련방향(안)
훈련기간	<ul style="list-style-type: none"> ○ 10.21.~23.(3일간) - 매년 4~5월경 3일간 실시, 세월호 사고로 연기 	<ul style="list-style-type: none"> ○ 5.18.~22.(5일간) - 현장훈련 강화 위해 5일간 실시
훈련방식	<ul style="list-style-type: none"> ○ 기관별 자체 매뉴얼 숙달훈련 ○ 현장종합훈련 강화(6개 유형, 8개소) - 유해화학물질유출, KTX 탈선, 장대터널, 화재, 풍수해, 항공기 등 	<ul style="list-style-type: none"> ○ 대규모 재난대비 중대본-중수본-지대본 통합연계 훈련 실시(2~3개) ○ 긴급구조역량 강화 : 119 특수구조대, 해양특수구조대 설치계기 실전중심훈련 강화 - (육상) 30분이내 현장도착, (해상) 1시간이내
훈련내용	<ul style="list-style-type: none"> ○ 매뉴얼 중심 중수본 운영훈련 ○ 불시메시지 훈련(지자체 대상) 	<ul style="list-style-type: none"> ○ 중수본 -지대본 통합연계훈련 강화 ○ 불시메시지 훈련(중앙부처 및 지자체 대상)
국민참여훈련	<ul style="list-style-type: none"> ○ 시군구별 지역특성화 민방위훈련 및 마을단위 훈련 시범 실시(240개소) - 소방차 길 터주기, 지하철·여객선 승객 대피 훈련 	<ul style="list-style-type: none"> ○ 일상생활주변 재난대비 훈련(계속) - 지하철·여객선 등 승객대피 훈련, 민방위 훈련, 심폐소생술, 소방차 길 터주기 ○ 민간부문 추가(시범훈련) - 시도별 1개(다중이용시설, 지하복합상가 등)
평가	<ul style="list-style-type: none"> ○ 훈련기획, 설계 등 절차중심 훈련평가 	<ul style="list-style-type: none"> ○ 훈련준비과정 충실성과 훈련 목표 성취도 평가 병행, 미달성시 재훈련 실시 ○ 재정적 인센티브 추가(1억원)

■ 운영장소 : 성동구 재난안전상황실

■ 업무 수행체계

○ 실무반 편성 : 13개반(재난 분야별 협업기능 실무반)



붙임 3

협업기능 실무반별 주요임무 (13개반)

협업기능	주요임무	관련부서
① 상황관리 총괄반	- 재난안전대책본부 운영 및 재난상황 관리 총괄 - 유관기관과의 협조체계 구축 등	감사담당관 안전치수과
② 긴급생활 안정지원반	- 피해주민 생활안정대책 및 지원 - 이재민 구호 등 긴급대책 수립 및 시행 등	주민생활과
③ 재난현장 환경정비반	- 재난폐기물 수거 및 폐기물처리대책 수립 등	청소행정과
④ 긴급통신 지원반	- 통신시설 피해조사 및 복구지원 등	전산정보과
⑤ 시설응급 복구반	- 주택 등 건축물, 공사장 등 피해조사 및 복구지원 - 도로·교통시설물 피해조사 및 복구	주 택 과 건 축 과 공원녹지과 토 목 과 안전치수과
⑥ 에너지 기능복구반	- 가스, 전기, 수도 등 피해조사 및 복구지원	맑은환경과
⑦ 물자관리 및 자원지원반	- 물자 및 자원관리 총괄 - 부족자원물자 안정적 공급 등	안전치수과
⑧ 교통대책반	- 교통상황관리 및 마을버스 지원 등 교통대책 시행	교통행정과 교통지도과
⑨ 의료방역반	- 재난지역 의료 및 방역 등 공중보건서비스 지원 등	보건의료과 질병예방과
⑩ 자원봉사 관리	- 재난지역 자원봉사자 관리 지원 등	사회복지과
⑪ 사회질서 유지	- 군·경, 민방위 및 타 지자체와 복구협력 지원	총 무 과 자치행정과
⑫ 재난수습 홍보반	- 언론매체 대응 및 보도지원 - 각종 매체 활용 시민소통 및 홍보 등	공보담당관
⑬ 수색구조 구급반	- 재난현장 소방 및 구조인력 투입 등	광진소방서 육군제3298부대

기관별	주요 추진 및 협조사항
광진소방서	<ul style="list-style-type: none"> - 긴급구조 통제단 - 현장응급의료소 설치운영 - 재난시 단계별 조치방안 등
한국전력 성동지점 한국전기안전공사	<ul style="list-style-type: none"> - 해당시설물 전기 공급 경로 및 사고 발생시 인근 지역의 전기공급 두절 및 복구대책 - 가상 상황별 대처방안(시나리오)마련 - 기타 사고수습 참고자료 등
KT 성수지점	<ul style="list-style-type: none"> - 해당 시설물에 인입 되는 통신케이블 매설도 및 관련 되는 제반시설 현황 - 사고 발생시 인근지역의 통신두절 복구대책 - 가상 상황별 대처방안(시나리오) 마련 - 기타사고 수습 참고자료 등
가스안전공사 (주)에스코	<ul style="list-style-type: none"> - 해당시설물 가스 공급경로 및 가스누출시 인지하여 통제하는 과정 - 해당시설물의 가스관 매설도 및 제반시설 현황에 대한 각각의 수습방안 - 가상상황에 대한 수습 방안 및 조치실적 - 기타 연습 참고자료 등
성동경찰서	<ul style="list-style-type: none"> - 상황 발생시 지원계획 <ul style="list-style-type: none"> · 인력장비 지원규모 · 우회교통로 확보대책 - 기타 사고수습에 필요한 사항 등
대한적십자사	<ul style="list-style-type: none"> - 상황 발생시 지원계획 <ul style="list-style-type: none"> · 응급의료소 설치 및 의료지원 · 사상자 후송 및 장비지원 - 가상상황에 대한 수습방안 및 예상지원 실적
육군 제3298부대	<ul style="list-style-type: none"> - 상황 발생시 지원계획 <ul style="list-style-type: none"> · 인력·장비 지원규모(특수 구조병력 및 장비등) · 가상상황에 대한 수습방안 및 예상 지원실적
동부수도사업소	<ul style="list-style-type: none"> - 상황 발생시 지원계획 <ul style="list-style-type: none"> · 수돗물 차단 및 공급 · 수도시설 안전관리 및 복구 등 - 기타 사고수습에 필요한 사항 등
성동도로사업소	<ul style="list-style-type: none"> - 상황 발생시 지원계획 <ul style="list-style-type: none"> · 긴급 도로복구 등 - 기타 사고수습에 필요한 사항 등

연번	조치 목록	세 부 내 용
1	초동대응 (소방)	- 119 등 긴급구조통제단(소방)과 협조체계 구축 - 구조·구급 등 상황파악
2	상황실 가동	- 비상근무자 편성, 근무요령 교육 - 상황전파 기관과 연락체계 유지 : 수시 상황전파 - 재난응급복구에 필요한 장비·물자 확인
3	초기대응태세 확립	- 유관기관 협조체계 구축, 긴급대피, 긴급복구, 출입통제(경찰), 이재민 구호, 자원봉사자 지원, 임시거주지 지원, 주민생활 필수기능 (전기,수도,가스) 응급조치
4	상황판단회의 개최	- 상황의 심각성, 시급성, 확대 가능성, 전개속도, 파급효과 파악 - 위기경보 발령(관심 <주의 <경계 <심각) 및 대응·대책 마련
5	구 재난안전 대책본부 가동	- 비상근무 발령, 특별행정기관 및 유관기관 근무자 파견요청 - 초기대응 및 사고수습상황 파악
6	재난발생상황 보고·전파	- 소방, 경찰서 등 유관기관에 즉시 상황전파(서면, 전화)
7	유관기관 등 협조체제 유지	- 유관기관 및 현장사고수습본부의 대응상황 수시점검 - 사고수습, 응급구조·구급 지휘(지역긴급구조통제단 협조) - 현장사고수습본부에서의 협조사항 파악 및 지원방안 강구
8	서울시 재난안전대책본부 운영 협조요청	- 시 재난안전대책본부 운영 협조요청(사안이 중대한 경우) - 재난사태 선포 및 특별재난지역 선포 사전검토 및 건의
9	언론홍보 및 취재 지원	- 재난(위기)상황 전파 및 지원요청 - 언론사 취재활동 지원

