

## 2014년도 재난관리 실태 공고

「재난 및 안전관리 기본법」 제33조의3(재난관리 실태공시 등) 및 같은 법 시행령 제42조의2(재난관리실태 공시방법 및 시기 등)에 따라 우리 구의 재난 및 안전관리 분야 투자 현황(예방·대비·대응·복구사업 등) 및 운영성과 등을 알려, 주민의 알권리를 충족시키고 자율과 책임행정 강화로 재난관리역량을 제고하기 위하여 다음과 같이 2014년도 재난관리 실태를 공고합니다.

2015년 3월 일

성 동 구 청 장

### 1. 재난관리 실태 공시 총괄

#### ◆ 전년도에는 집중호우('14.8.22.)로 인한 침수피해가 1회 발생하였습니다.

- 공공시설 피해는 없었으나 사유시설인 주택, 공장 등 63개소가 침수되었으며, 피해복구를 위해 재난지원금 48백만원을 지급하였고, 지하주택 세대에 침수 방지시설(역지번)을 설치 완료하였습니다.
- 그 밖에 설해, 한파, 폭염 등 다른 재난피해는 없었습니다.

#### ◆ 「재난 및 안전관리 기본법」 제26조제1항에 따른 예방실적으로는

- 재난의 예측 및 정보전달체계는 자동수위경보시스템 등 7종으로 120개소에 설치되었고, 지난해보다 4개소 증가하였습니다.
- 재난발생 대비 방재담당공무원 교육 516명, 지역주민 교육 573명, 현장 주민홍보 12회, 언론보도실적 35건으로 전년대비 재난예방관리 활동이 대폭 증가하였습니다.

- 지진으로 인한 시설물 피해가 발생한 경우 시설물의 추가 붕괴 등으로 생기는 2차 피해를 방지하고, 주민의 안전을 확보하기 위하여 '14.1.7.자로 「성동구 지진피해시설물 위험도 평가단 구성 및 운영에 관한 조례」를 제정 하였습니다.

- 특정관리대상시설물 643개소(중점관리대상시설 624개소, 재난위험대상시설 19개소)를 정기적으로 안전점검을 실시하였으며, 재난위험시설 (D~E등급) 중 8개소를 해소(철거, 보수보강 완료)하였습니다.

#### ◆ 「재난 및 안전관리 기본법」 제67조에 따른 재난관리 기금적립은

- 당해 연도 확보 기준액은 612백만원이나, 125%인 764백만 원을 확보하여 최근 5년간 평균 확보액인 395백만 원에 비해 369백만원 증가하였고, 2013년 대비 203백만원 증가하였습니다.
- 확보된 재난관리기금을 5년 평균 233백만원 사용하였으나 금년에는 797백만원을 사용하여 방재성능을 강화하였으며, 2013년 대비 649백만원 증가하였습니다.

- ◆ 「자연대책법」 제75조의2에 따른 지역안전도 진단 결과 1등급('가' 그룹)으로 '안전'에 가장 가까우며, 2013년도 진단결과인 9등급('마' 그룹)과 비교하여 8등급 상승하였습니다.

※ (안전) 1등급/ 그룹 '가' <-----> 10등급/그룹 '마' (위험)

- ◆ 기존 공공시설물 내진보강은 전년도와 변동이 없으나 2015년도에는 구청사 및 재난안전상황실의 내진성능을 보강할 계획입니다.

- ◆ 이러한 전반적인 상황으로 볼 때, 우리 구의 재난관리역량은 재해저감을 위한 행정적 노력(위험관리능력)과 구조적인 재해 대응능력(방재성능)이 전년도 대비 상승하여 우수한 것으로 나타났습니다.

## 2. 재난관리 실태 세부 공시

### ① 2014년도 재난의 발생 및 수습현황

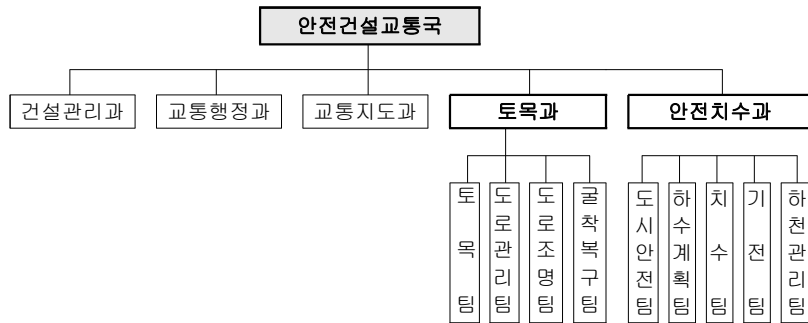
일시	피해원인	피해내용	복구내용	추진사항
8. 22. (01:10~03:10)	집중호우	-공공시설: 없음 -사유시설: 63개소 침수 · 주택: 57개소 · 공장, 상가: 6개소 * 피해지역: 용담, 사근, 마장동	-공공시설: 없음 -사유시설: 63개소 · 배수처리, 방역 및 생활쓰레기 제거	재난지원금 지급 (48백만원)

☞ 집중호우로 인한 소규모 피해사항 발생 외 다른 피해는 없었음.

### ② 「재난 및 안전관리 기본법」 제25조의2제1항에 따른 재난예방 조치실적

#### (1) 재난에 대응할 조직의 구성 및 정비

##### 가. 기구



##### 나. 정원

과 별	계	일 반 직 (행정 · 기술직 · 관리운영직군)						
		4급	5급	6급	7급	8급	9급	
계	정원	74	-	2	13	19	30	10
	현원	77	-	2	16	44	13	2
토목과	정원	28	-	1	5	8	12	2
	현원	29	-	1	7	16	5	
안전치수과	정원	46	-	1	8	11	18	8
	현원	48	-	1	9	28	8	2

### ◆ 연도별 비교

구 분	2010	2011	2012	2013	2014
일반직 현원(인원)	80	80	79	79	77

☞ 일반직 등 현인원의 증감원인 등 구체적 내용설명  
- 출산 및 육아휴직 등에 따른 현원의 일시적 감소

### (2) 재난의 예측 및 정보전달체계의 구축

구 분	개소	설치장소
자동우량관측장비	2	뚝섬펌프장, 성동구청옥상
자동수위경보시스템(수위관측시설)	4	용담동 55-1, 행당동 142-12 제2마장교, 성동교
재난영상감시시스템(CCTV)	11	펌프장 9개소, 성수2육감문, 살곶이체육공원
재해문자전광판	67	행당동 등 67개소
민방위경보시설(사이렌)	6	한국방송통신대학교, 경주중학교, 금호2,3가동 주민센터, 성동우체국, 옥정중학교, 도시철도공사
민방위경보시설(우선앰프)	29	성동구청(1), 동 주민센터(28)
기타(제설현장관리시스템)	1	토목과

### ◆ 연도별 비교

구 분	2010	2011	2012	2013	2014
자동우량관측장비	2	2	2	2	2
자동수위경보시스템(수위관측시설)	4	4	4	4	4
재난영상감시시스템(CCTV)	11	11	11	11	11
재해문자전광판	36	52	56	67	67
민방위경보시설(사이렌)	6	6	6	6	6
민방위경보시설(우선앰프)	17	17	18	25	29
기타(제설현장관리시스템)	1	1	1	1	1

(3) 재난 발생에 대비한 교육·훈련과 재난관리에방에 관한 홍보

가. 방재담당공무원의 전문성(재난안전관련 분야) 교육실시

과 정 명	교육기간	교육기관	참석인원	비고
재난예방역량 강화를 위한 사례중심 교육	14.03.06.	서울특별시	4	
2014 국민안전정책 3.0 현장워크숍	14.03.19.~ 20.	서울특별시	1	
수방 대응능력 향상을 위한 기상교육	14.03.27.	서울특별시	3	
재난예방역량 강화 교육	14.04.10.	성동구	3	
2014년 상반기 산업안전교육	14.04.17.	성동구	48	
시설물 안전관리 및 안전교육	14.05.02.	성동구	30	
2014년 수방교육	14.05.09.	성동구	212	
보건소 소방 가상훈련	14.05.16.	성동구	55	
2014년 제설 워크숍	14.06.09.	서울특별시	4	
2014년 대량재해 집체훈련 참석자 교육	14.06.20.	서울특별시	3	
생물테러 대응 교육훈련	14.07.10.	한국보건복지 인력개발원	3	
재난대응 역량 강화교육	14.09.15.	성동구	38	
공공기관 소방안전관리자 외부교육	14.10.21.~ 24.	소방안전협회	1	
제1회 재난안전 교육훈련 포럼	14.11.11.	중앙민방위 방재교육원	1	
2014년 하반기 산업안전교육	14.11.19.	성동구	41	
전문가 안전점검 지적사례 교육	14.11.24.	성동구	3	
비상대비담당자 직무교육	14.12.12.	서울특별시	25	
UNISDR 기후변화 및 재해에 강한 도시만들기 워크숍	14.12.16.~ 17.	국민안전처	1	
안전도시 만들기	14.12.22.~ 23.	서울특별시	2	

나. 지역자율방재단 재난관리 교육·훈련

교육/훈련명	일시	장소	참석인원	내 용	주관	비고
재난대응 역량강화교육	'14.9.19.	성동구청 (대강당)	203명	방재활동 요령 및 사례 공유	성동구청	
재해구호 전문교육	'14.11.7.	종로구청 (한우리홀)	16명	재해구호 현장대응능력 강화	서울특별시	

다. 재난관리에방을 위한 지역주민에 대한 교육·훈련

교육/훈련명	일시	장소	참석인원	내 용	주관	비고
청소년여름방학 재난안전교육	7.30.	성동구청 (대강당)	228명	안전교육 및 현장 캠페인	성동구청	
재난대응 역량강화교육	9.19.	성동구청 (대강당)	203명	재난상황별 대처요령 강의	성동구청	
다중밀집시설 화재대피훈련	10.22.	비트플러스 (왕십리역)	50명	주민참여형 화재대피훈련	성동구청 비트플러스	

라. 안전모니터봉사단 재난안전관리 교육·훈련 / 봉사단원 및 제보실적

◆ 교육·훈련 실적

일시	장소	참석인원	내 용	주관	비 고
2.14.	서울시청	7명	어린이놀이시설 감시원 교육	봉사단중앙회	
4. 6.	도봉산국립공원	10명	산불예방 및 안전사고 예방교육	봉사단중앙회	
9. 2.	강남구청	40명	안전혁신교육	봉사단중앙회	
10.14.	사회복지공동모금회	5명	안전리더육성교육	서울특별시	
11.18.	서울시청	6명	국가안전대진단 훈련	서울특별시	
12.12.	정부서울청사	5명	안전토털 신문고 활성화 교육	국민안전처	

◆ 제보·처리 실적

봉사단원(수)	제보실적(건)	처리실적(건)			비 고
		완료	진행	불가	
50	1,041	1,041	-	-	

마. 재난관리 관련 언론홍보

[현장홍보 실적(안전점검의 날 행사, 캠페인 등)]

행사명	주요내용	행사일시	장소	참석인원	비고
안전점검의 날 행사	계절별 안전수칙 홍보	매월4일	관내	840명	12회

[언론 보도 및 기고실적(신문, 방송 등)]

연번	기사제목	주요내용	보도일시	언론사	비고
1	공원녹지시설 안전점검 및 환경정비	공원 39개소, 급경사지 및 절개지 등 안전점검	14.01.28.	서울일보 외	
2	산사태 제로화 추진	산사태 피해우려지역 4개소 재해예방공사 시행	14.02.25.	성동신문 외	
3	지하주택 침수방지시설 무료 지원	침수피해세대 역류방지기, 물막이판 등 무상설치	14.03.13.	우리일보 외	
4	독섬역 주변 골목길 노후 하수도 개량	악취, 배수불량 등 9개 구간 총 676m 정비	14.03.24.	서울일보 외	
5	장마철 호우 대비 침수해소사업 실시	침수 우려지역 하수관로 유로변경 및 확대개량	14.04.11.	천지일보	
6	풍수해보험 가입으로 재난에 대비하세요	총 보험료의 최대 86% 까지 지원하여 가입자 부담 최소화	14.04.21.	성동신문 외	
7	수해대비 하수관로 청소	우기철 수해대비 관내 하수관로, 빗물받이 준설	14.04.23.	서울매일 외	
8	안전도시 만들기 '총력'	시설물 201개소에 대한 특별안전점검 실시	14.04.30.	경향일보 외	
9	9월까지 재난취약계층 750가구 안전점검	재난취약가구 가스, 전기 시설 안전점검 및 정비	14.05.07.	헤럴드경제 외	
10	안전한 여름나기 종합대책 추진	수방체계 확립을 위해 재난안전대책본부 운영	14.05.23.	경향일보 외	
11	취약계층 폭염 종합대책 마련	수급자, 독거어르신 등에 대한 폭염대책 마련	14.06.03.	헤럴드경제 외	
12	정원오 성동구청장, 태풍대비 절개지 등 안전점검	태풍 너구리 북상대비 절개지 등 7개소 안전점검	14.07.09.	전국매일 외	
13	성동구, 여름철 재난 안전대책 '안심되네'	관내 시설물 1,032개소 대대적 안전점검 실시	14.07.23.	시대일보 외	
14	성동구청 1층 우리은행 무더위쉼터로 지정	관내 금융기관을 무더위 쉼터로 확대 지정	14.07.30.	신아일보	
15	재해에 강한 안전한 도시 만들기	UNISDR 재해경감 캠페인 핵심사항 실천	14.08.14.	경양일보 외	
16	수해예방 하수관 개량공사 완료	8억원을 투입하여 750m 하수관을 확대 개량	14.08.18.	수도일보	
17	성동구, 현장 중심 안전교육 실시	관내 중고생 280명을 대상으로 안전교육 실시	14.08.20.	전국우리일보 외	

연번	기사제목	주요내용	보도일시	언론사	비고
18	성동구-한국건설관리공사 '안전 공조'	공공시설물에 대한 하자점검 등 무상지원	14.08.21.	시정신문 외	
19	성동구, 생활안전체험관 설치	지자체 안전교육인프라 구축 공모사업 선정 (어린이 안전체험 8종 운영)	14.08.27.	서울경제 외	
20	어린이놀이시설 297곳 안전관리 실태점검	관내 어린이놀이시설 일제 안전점검 실시	14.09.15.	전국매일	
21	성동구, 안전도시 인증 위해 '구슬땀'	지진피해시설물 위험도 평가단 위촉 등	14.09.16.	서울일보 외	
22	대규모 행사장 안전관리 이상무	500명 이상 대규모 행사 사전 안전점검 실시	14.10.01.	신아일보 외	
23	특정관리대상시설 672곳 일제조사	건축공사장, 다중이용시설 등 일제조사 실시	14.10.07.	신아일보 외	
24	재난취약계층 가스·전기 안전점검	재난취약가구 안전점검 및 노후시설 정비	14.10.10.	우리일보 외	
25	성동구 안전모니터봉사단, 환풍구 안전확보 나서	관내 환풍구 덮개 현황 조사 후 위험표지판 설치	14.10.23.	경양일보 외	
26	왕십리민자역사 재난 상황 대피훈련 실시	주민참여형 다중밀집시설 화재대피훈련 실시	14.10.24.	우리일보	
27	지하주택 침수방지시설 일제점검	용답동 일대 지하주택에 설치된 역지반, 물막이판 등 일제점검	14.11.13.	성동신문	
28	전통시장 전기설비 정밀안전진단 실시	한국전기안전공사와 합동 정밀안전진단 실시	14.11.14.	우리일보 외	
29	겨울철 재설준비 완료	영화칼슘 보관의 집 설치 등 재설준비 사전완료	14.11.18.	서울일보 외	
30	겨울철 종합대책 본격 가동	재대본 운영으로 상황보고 및 초기대응태세 확립	14.11.24.	전국우리일보 외	
31	성동구, 안전도시만들기 평가 최우수구 선정	서울시 주관 안전관리분야 자치구 평가 최우수구 선정	14.12.02.	헤럴드경제 외	
32	한파대책본부 가동 노인,노숙인 건강관리 총력	내년 3월15일까지 한파 대책본부 운영	14.12.10.	시민일보 외	
33	수해안전대책 '우수구' 선정	서울시 주관 수해안전대책 업무평가 우수구 선정	14.12.15.	아시아타임즈 외	
34	용답동, 사근동 침수 제로화 성동	용답, 사근동 일부지역 침수원인 조사를 위한 설계용역 착수	14.12.16.	서울매일	

연번	기사제목	주요내용	보도일시	언론사	비고
35	하수관로 내시경 프로젝트 가동	노후, 파손된 하수관로 정비를 위해 하수관로 CCTV 조사 실시	14.12.24.	경양일보 외	

◆ 연도별 비교

구 분	2010	2011	2012	2013	2014
현장홍보실적(횟수)	-	-	4	12	12
언론보도·기고실적(횟수)	-	-	3	59	35

(4) 재난이 발생할 위험이 높은 분야에 대한 안전관리체계의 구축 및 안전관리 규정의 제정

가. 안전관리체계의 구축

(가) 기본적인 안전관리체계

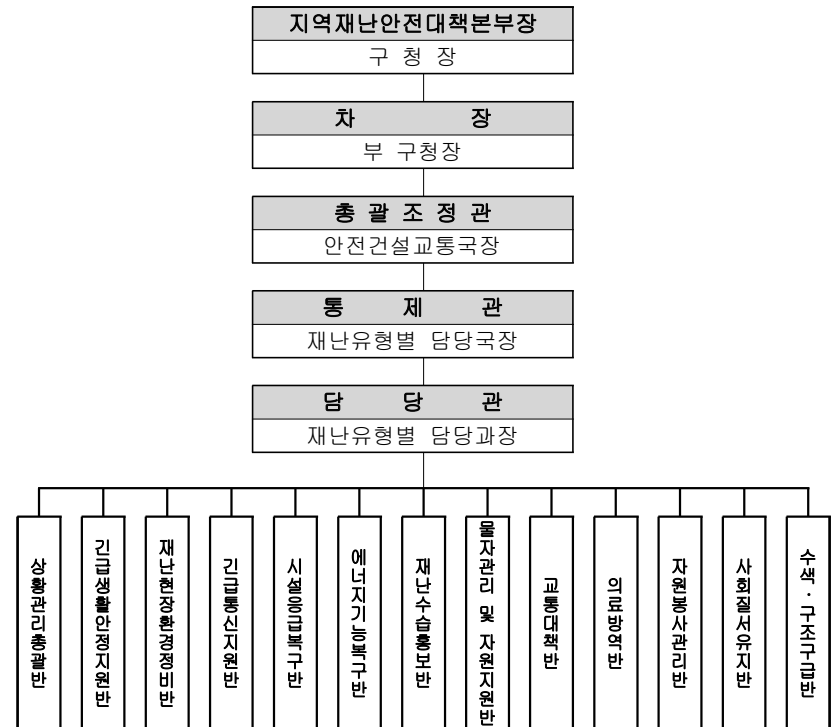
[안전관리기구의 기능]

구 분	근 거	구 성	기 능
안전관리 위원회	재난 및 안전관리 기본법 제11조	<ul style="list-style-type: none"> <li>• 위원장: 구청장</li> <li>• 위원: 18인</li> </ul>	<ul style="list-style-type: none"> <li>• 해당 지역에서의 안전관리정책의 심의 및 총괄·조정</li> <li>• 해당 지역을 관할하는 재난관리 책임기관이 수행하는 안전관리업무의 협의·조정</li> <li>• 다른 법령이나 조례에 따라 해당 지역 위원회의 권한에 속하는 사항의 처리</li> <li>• 그 밖에 이 법에서 정하는 지역별 안전관리에 필요한 사항</li> </ul>
안전관리 실무위원회	같은 법 제11조제3항	<ul style="list-style-type: none"> <li>• 위원장: 부구청장</li> <li>• 위원: 15인</li> </ul>	<ul style="list-style-type: none"> <li>• 위원회에 부칠 의안을 검토</li> <li>• 관계기관 간 협조사항 정리</li> </ul>
재난안전 대책본부	같은 법 제16조	<ul style="list-style-type: none"> <li>• 지체본부장: 구청</li> <li>• 운영: 13개 기능반</li> </ul>	<ul style="list-style-type: none"> <li>• 자체 재난복구계획에 관한 사항</li> <li>• 재난예방대책에 관한 사항</li> <li>• 재난에 따른 피해지원에 관한 사항 등</li> </ul>
재난안전상황실 설치·운영	같은 법 제18조		<ul style="list-style-type: none"> <li>• 재난정보의 수집·전파, 상황관리, 재난발생 시 초동조치 및 지휘</li> </ul>

구 분	근 거	구 성	기 능
재난상황 보고	같은 법 제20조	상황실 상시 운영	<ul style="list-style-type: none"> <li>• 그 관할 구역에서 재난이 발생하거나 발생할 우려가 있으면 즉시 그 재난 상황과 응급조치 및 수습내용 보고</li> <li>• 시장·군수·구청장 → 시·도지사 → 국민안전처장관·관계중앙행정기관의 장</li> </ul>
재난 신고	같은 법 제19조		<ul style="list-style-type: none"> <li>• 누구든지 재난의 발생이나 재난이 발생할 징후 발견 시 즉시 신고</li> <li>• 시장·군수·구청장, 긴급구조기관, 그 밖의 관계 행정기관에 신고</li> </ul>

[지역재난안전대책본부]

□ 조직



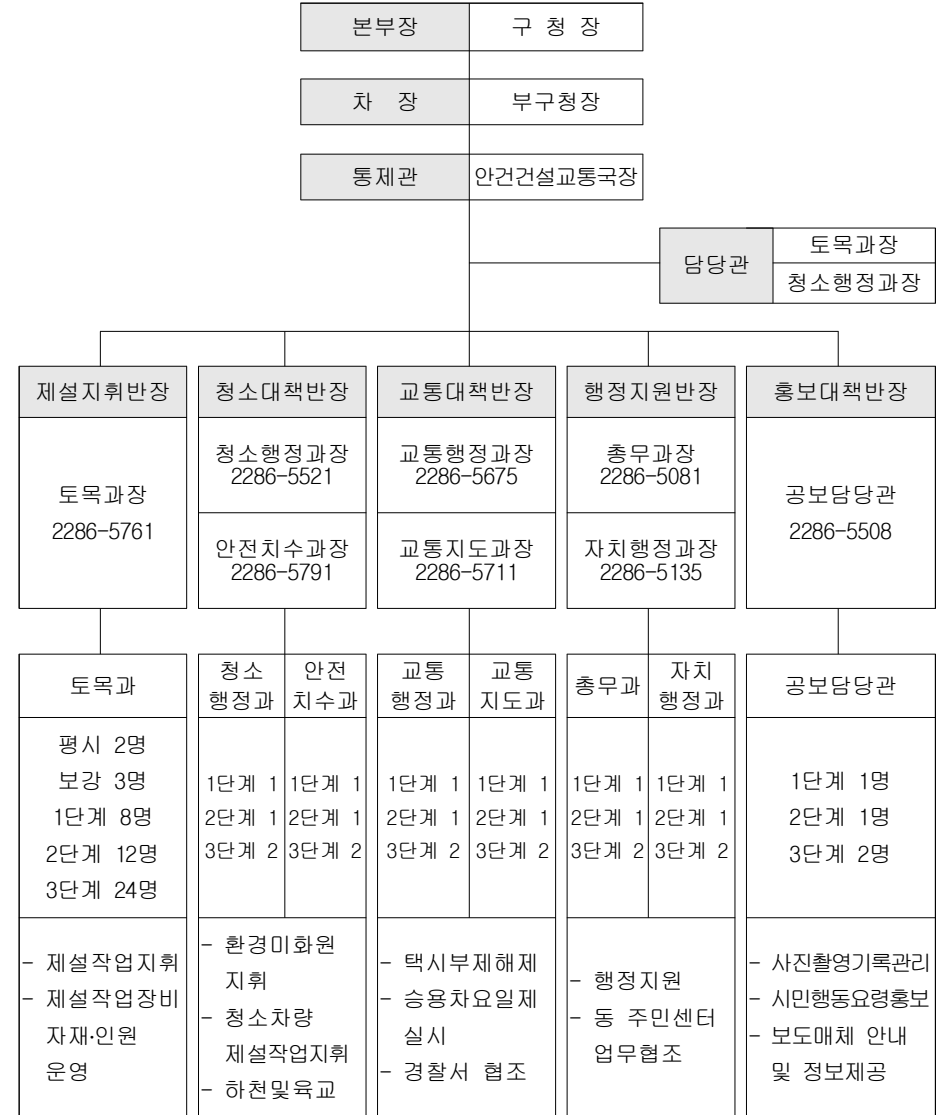
□ 재난관리기능의 임무 및 역할

협업기능	주요 임무	관련부서
상황관리총괄반	- 재난안전대책본부 운영 및 재난상황 관리 총괄 - 유관기관과의 협조체계 구축 등	감사담당관 안전치수과
긴급생활안정지원반	- 피해주민 생활안정대책 및 지원 - 이재민 구호 등 긴급대책 수립 및 시행 등	주민생활과
재난현장환경정비반	- 재난폐기물 수거 및 폐기물처리대책 수립 등	청소행정과
긴급통신지원반	- 통신시설 피해조사 및 복구지원 등	전산정보과
시설응급복구반	- 주택 등 건축물, 공사장 등 피해조사 및 복구지원 - 도로·교통시설물 피해조사 및 복구	주택과 건축과 공원녹지과 토목과 안전치수과
에너지기능복구반	- 가스, 전기, 수도 등 피해조사 및 복구지원	맑은환경과
재난수습홍보반	- 언론매체 대응 및 보도지원 - 각종 매체 활용 시민소통 및 홍보 등	공보담당관
물자관리 및 자원지원반	- 물자 및 자원관리 총괄 - 부족자원물자 안정적 공급 등	안전치수과
교통대책반	- 교통상황관리 및 마을버스 지원 등 교통대책 시행	교통행정과 교통지도과
의료방역반	- 재난지역 의료 및 방역 등 공중보건서비스 지원 등	보건의료과 질병예방과
자원봉사관리반	- 재난지역 자원봉사자 관리 지원 등	사회복지과
사회질서유지반	- 군경, 민방위 및 타 지자체와 복구협력 지원	총무과 자치행정과
수색구조조급반	- 재난현장 소방 및 구조인력 투입 등	광진소방서 육군제3298부대

(나) 주요재난별 안전관리체계

[제설대책]

○ 현장지휘본부 편성도



○ 유관기관 주요 역할·임무

기 관		임무 및 역할	전화번호	
서울특별시	서울시 재난안전대책본부	재난안전대책본부, 사후대책	2133-0071~75	
	서울시 성동도로사업소 (도로보수과)	책임노선 제설작업 및 지휘	2210-1533 (내선2)	
	서울시 시설관리공단 도로중합상황실	책임노선 제설작업 및 지휘	2290-6112	
성동경찰서 치안상황실		폴리스라인 설치, 사고원인 조사 및 인명구조 및 병력투입	2286-0230	
한전성동지점 고객지원팀		전기사고 안전대책	2990-5216	
KT 북부사업 지원센터		<ul style="list-style-type: none"> <li>사고현장 통신 안전대책</li> </ul>	3409-7436	
KT 성수지사 행당특별기동팀			2299-1016	
KT 성수지사 성수특별기동팀			462-0100	
KT 동대문지사 특별기동팀			2231-0060	
KT 동대문지사 전농특별기동팀			2247-0060	
(주)SK 브로드밴드			2086-5995	
LG 유플러스(구 LG파워콤)			070-8660-6661	
(주)티브로드 광진성동방송			070-8188-5698	
(주)SK 텔레콤 전송망운영팀			3408-7484 (수도권 NOC : 1588-7555)	
(주)에스코 종합상황실			가스탐지, 안전진단, 응급복구 및 사고 요인 조사	1644-3030
광진소방서(행당119안전센터)			<ul style="list-style-type: none"> <li>응급의료 지원</li> </ul>	2292-0119
광진소방서(금호119안전센터)				2291-0119
광진소방서(성수119안전센터)				468-0119
광진소방서(송정119안전센터)		467-0119		
제56사단 3298부대		제설작업 장비 및 인력 지원		031-595-9226

나. 안전관리규정의 제정

건명(규정명칭)	주요내용	제정일자	비고
재난관리기금 운용·관리 조례	재난관리기금의 효율적 운용·관리에 필요한 일반적인 사항 규정	1998.05.27.	
재난관리기금 운용·관리 조례 시행규칙	재난관리기금의 효율적 운용·관리에 필요한 구체적인 사항 규정	2000.06.08.	
사전재해영향성검토위원회 구성 및 운영에 관한 조례	자연재해에 영향을 미치는 각종 행정 계획 및 개발사업에 대하여 재해유발 요인을 예측·분석하기 위한 위원회 구성 및 운영에 필요한 사항을 규정	2006.08.24.	
지역자율방재단 운영 조례	지역자율방재단 구성 및 교육 등 방재단 운영에 필요한 사항을 규정	2010.02.18.	
재난 및 안전관리 기본조례	재난에 대비하여 재난안전대책 본부의 구성·운영 및 상황관리에 필요한 사항 규정	2013.01.10.	
재난 및 안전관리 기본조례 시행규칙	재난에 대비하여 재난안전대책 본부의 구성·운영 및 상황관리에 관한 구체적인 사항 규정	2013.04.04.	
지진피해시설물 위험도평가단 구성 및 운영에 관한 조례	지진발생으로 많은 피해가 발생한 경우 여진 등에 의한 2차 피해를 방지하고 국민의 안전을 확보하기 위하여 지진발생 지역 내 시설물들의 위험도를 신속하게 판정하기 위해 필요한 사항을 규정	2014.01.07.	

(5) 「재난 및 안전관리 기본법」 제26조에 따라 지정된 국가기반시설의 관리

시설유형	시설명	시설현황	관리주체	지정일자	조치사항	비고
		(해 당 없 음)				

(6) 특정관리대상시설 등의 지정·관리 및 정비

가. 특정관리대상시설 등 지정·관리

[유형별]

총 계	시설물						건축물								비 고	
	소 계	교 량	육 교	지 하 차 도	축 대 옹 벽	기 타	소 계	공 공 청 사	공 공 주 택	다 중 이 용 건 축 물	대 중 거 주 에 대 한	대 중 관 공 에 대 한	위 험 시 설 물	건 축 공 사 장		기 타
643	112	1	4	8	65	34	531	23	160	88	131	17	15	13	84	

[등급별]

구 분	계	중점관리시설				재난위험시설			비 고
		소 계	A 등 급	B 등 급	C 등 급	소 계	D 등 급	E 등 급	
계	643	624	256	240	128	19	19		
시설물	112	99	30	40	29	13	13		
건축물	531	525	227	214	84	6	6		

◆ 연도별 비교

구 분	2010	2011	2012	2013	2014
특정관리대상시설 등	473	491	516	653	643
재난위험시설	1	16	15	26	19

[재난위험시설 해소대책]

시설 유형	시설명	시설 현 황	관리 주 체	지정 일 자	해 소 계 획	사업비 (백만원)	조치사항	해 소 완 료 연 도
시설물	금호동3가 1344-79 (석축)	C등급	민간	12.4.19.	보수· 보강	-	등급조정 (D→C)	2014
시설물	금호동3가 1344-142 (석축)	C등급	민간	12.4.19.	보수· 보강	-	등급조정 (D→C)	2014
시설물	금호동4가 1466 (석축)	C등급	민간	12.4.19.	보수· 보강	-	등급조정 (D→C)	2014
시설물	금호동4가 1092-1 외 3 (석축)	C등급	민간	12.4.19.	보수· 보강	-	등급조정 (D→C)	2014
시설물	행당동 309-25 (담장)	E등급	민간	12.10.4.	철거	-	철거 (E급해소)	2014
시설물	응봉동 193-167 (담장)	D등급	민간	12.3.1.	철거	-	보수보강 (D급해소)	2014
시설물	행당동 302-27, 303-1 (담장)	D등급	민간	13.7.25.	철거	-	철거 (D급해소)	2014
시설물	사근동 291-7 (담장)	D등급	민간	13.7.25.	철거	-	재시공 (D급해소)	2014
시설물	행당동 100-4 (주택)	D등급	민간	12.4.19.	철거	-		2015
시설물	금호동1가 600-1 (담장)	D등급	민간	12.4.19.	철거			2015
시설물	금호동3가 1344-11 (석축)	D등급	민간	12.4.19.	보수· 보강			2015
시설물	금호동2가 501-40 (주택)	D등급	민간	10.8.12.	철거			2017
시설물	금호동2가 501-40 (축대)	D등급	민간	10.8.12.	철거			2017
시설물	성수동 656-1267 (담장)	D등급	민간	07.11.29.	보수· 보강			2017



나. 특정관리대상시설 등 정비

[안전점검 실시]

구 분	기 간	대상 수량	점검 건수	지적 건수	점검자	지적사항 조치결과
상반기	'14.1.1. ~ 6.30.	643	643	27	총무과 외 16개 부서	해당없음
하반기	'14.7.1 ~ 12.31.	643	643	81	총무과 외 16개 부서	· 보수,보강 완료: 50건 · 행정지도: 31건 ( '15년 보수 예정)

[정비실적]

시설유형	시설명	시설현황	관리 주체	지정 일자	해소 일자	사업비 (백만원)	정비내용
체육시설 및 경로당 등			민간 등				시설물 기능보수 등

(7) 「재난 및 안전관리 기본법」 제29조에 따른 재난방지시설의 점검·관리

◆ 재난방지시설의 정비

사업명	위치	사업내용 (규모)	사업기간	사업비 (백만원)	정비목적
2014년 산사태예방 사방사업	금호동4가 산28-1번지 등 3개소	녹생토포설, 플룸관 등 배수시설 정비	'14.3.10. ~ '14.5.18.	100	산사태 예방
매봉산 재해예방사업	옥수동 산6-29번지 일대	기슭막이 및 플룸관 설치, 조경석 쌓기 등	'14.4.14. ~ '14.6.02.	79	산사태 예방
성동구민회관 광장 외 1개소 사각형거 보수보강	행당동 142-4, 응봉동 201-1	사각형 관거 정비 L=380m	'14. 1. ~ 7.	510	내구성 및 구조안전성 확보
성수1가 독섬역 주변 지선하수관 개량공사	성수1가 독섬역 주변	하수관 정비 L=856m	'14.3.31. ~ '14.7.28.	640	배수소통 원활
독섬유수지 주변 외 5개소 하수관 개량 공사	성수동1가 670-78 외 5개소	하수관 정비 L=750m	'14.3.24. ~ '14.7.21.	800	배수소통 원활

사업명	위치	사업내용 (규모)	사업기간	사업비 (백만원)	정비목적
송정동 동일로 206 주변 침수방지공사	동일로 206~ 광나루로 337	하수관로 신설 L=250m	'14.2.25. ~ '14.8.31.	600	침수예방
흥익동 151번지 주변 침수방지공사	무학로 6길 41 ~ 마장로 224	하수관로 개량 D=800~1,000mm →1,200mm L=130m	'14.2.25. ~ '14.8.31.	300	침수예방
하천시설물 유지 보수공사	관내 하천	호안블록 정비 A=1,415㎡ 호안 기초보수 L=340m 등	'14. 3. 5. ~ '15.2.23.	275	침수예방
빗물펌프장 기계시설물 및 배수문 정비공사	독섬펌프장 외 8개소	펌프장, 수문 기계설비 정비	'14.3.23. ~ '15.1.30.	127	침수예방
빗물펌프장 영상감시 제어장치 설치	관내펌프장 5개소	노후 영상감시 제어장치 교체	'14.3.27. ~ '14.6.10.	335	침수예방
빗물펌프장 및 유수지 전기시설물 정비공사	독섬펌프장 외 8개소	펌프장, 유수지 전기설비 정비	'14.3.31. ~ '15.2.10.	156	침수예방
금호배수문의 1개소 보수보강공사	금호배수문 외 1개소	표면 보수 A=15.84㎡ 균열 보수 L=40.60m 단면 보수 A=158.54㎡	'14. 3. ~ 6.	78	침수예방
금호빗물펌프장 수문권양기 설치	금호펌프장	노후 외수문 2,3호기 교체	'14.4.1. ~ '14.5.25.	161	침수예방
성수동 구의로 하수관로 유로변경공사	성수일로 39 ~ 연무장길 12	하수암거 신설 L=189m	'14. 4. 1. ~ '14.11.26.	1,200	침수해소
원격제어 및 영상감시 시스템 정비공사	독섬펌프장 외 8개소 및 관제센터	영상감시, 원격제어 설비 정비	'14.4.7. ~ '15.2.10.	40	침수예방
옥수빗물펌프장 수배전반 설치	옥수펌프장	노후 수전반 교체	'14.4.14. ~ '14.6.10.	140	침수예방
중랑천 하류 하상준설공사	중랑천	하천 준설 V=6,833m³	'14.4.18. ~ '14.5.30.	263	침수예방

사업명	위치	사업내용 (규모)	사업기간	사업비 (백만원)	정비목적
수문양거 안전진단용역	독성배수문 외 5개소	안전진단 3개소, 정밀점검 3개소	'14.4.18. ~ '14.10.30.	84	침수예방
하수관로 수위 모니터링 시스템 확충	행당동 150-2, 행당동 19-127	수위계 2개소, 제어반 2개소	'14.4.21. ~ '14.5.15.	37	침수예방
독성빗물펌프장 노후변압기 교체	독성펌프장	노후 변압기 교체 (2기)	'14.11.21. ~ '14.12.29.	171	침수예방

◆ 연도별 비교 (단위 : 백만 원)

구 분	2010	2011	2012	2013	2014
재난방지사설 예산확보	5,984	6,626	13,183	9,580	7,069

(8) 「재난 및 안전관리 기본법」 제34조에 따른 재난관리자원의 비축 및 장비·인력의 지정

가. 재난관리자원의 비축

[방재물자]

구분	유흡착제	흡착물	염화칼슘	소금	액상제설재
	천매	km	톤	톤	톤
총계	0.5	0.12	562	1,162	56

[의료시설]

구 분	개소	의사	간호사	구급차	병상수	영안실
합 계	182	801	743	11	1,897	20
병 원	7	570	621	6	1,339	20
보건소	1	6	26	1	0	0
기 타	174	225	96	4	558	0

[수용시설]

구분	합 계		학 교		경로당		관공서		기 타	
	개소	수용 인원	개소	수용 인원	개소	수용 인원	개소	수용 인원	개소	수용 인원
총계	185	16,823	17	8,935	149	6,191	17	1,283	2	414

◆ 방재물자 연도별 비교

방재물자 종류별	2010	2011	2012	2013	2014
흡착물(km)	0.12	0.12	0.12	0.12	0.12
유흡착물(천매)	0.5	0.5	0.5	0.5	0.5
염화칼슘	941	843	836	825	562
소금	586	564	651	755	1,162
액상제설재	-	50	63	24	56

◆ 의료시설 및 수용시설 연도별 비교

구 분	2010	2011	2012	2013	2014
의료시설수	149	159	169	178	181
수용시설	개소	36	36	36	36
	수용인원	10,632	10,632	10,632	10,632

나. 장비 및 인력의 지정

[장비지정]

◆ 구조장비

구분	계	사다리차	구조 공작차	매몰자 탐지기	구명환	구명동의	잠수세트
총계	66	1	1	1	45	12	6

◆ 복구장비

구분	계	크레인	유니목	굴삭기	로우더	전기복구 차량	가스복구 차량	통신복구 차량
총계	22	2	2	3	2	2	3	8

◆ 산불진화장비

구분	계	산불진화차 (대)	동력펌프 (개)	등짐펌프 (개)	동력톱 (개)	진화도구 (개)	진화안전장비 세트 (set)
총계	509	15	151	98	8	222	15

◆ 기타장비

구분	계	컴프레사	양수기	발전기	천공기	착암기	절단기	화학차	기타
총계	293	3	191	12	2	2	7	1	75

◆ 연도별 비교

구분	2010	2011	2012	2013	2014
구조장비	-	-	-	-	66
복구장비	-	-	-	-	22
산불진화장비	-	-	-	-	509
기타장비	-	-	-	-	293

[인력지정]

◆ 기술인력

구분	계	토목	건축	환경	전기	가스	통신	항공
인원	321	41	136	10	56	23	43	12

◆ 기능인력

구분	계	전기공	기계공	통신공	용접공	중기운전	중기정비	배관공
인원	251	33	26	43	26	109	6	8

◆ 자원봉사단체, 특수단체 등

구분	계	특수단체 및 개인					봉사단체 및 개인				
		의용소방대	산악구조대	수중구조대	아마추어무선봉사대	기타	적십자봉사대	새마을부녀회	해병우회	모범자회	기타
인원	3,980	250	36	90	33	898	579	260	30	176	1,628

◆ 연도별 비교

구분	2010	2011	2012	2013	2014
기술인력	113	113	113	113	321
기능인력	37	37	37	37	251
자원봉사단체, 특수단체 등	6,086	6,086	6,086	6,086	3,980

(9) 그 밖에 재난을 예방하기 위하여 필요하다고 인정되는 사항

가. 재난관련 법령에 따른 점검·평가 결과

평가명	평가일시	평가 주관기관	평가 결과	비고
지역안전도 진단	11.18.	국민안전처	1등급(가장 안전)	
재난관리 실태점검	11.20.	국민안전처	노력기관	
2013 재설대책 추진성과 평가	6. 9.	서울특별시	우수구	
안전도시 만들기	11.24.	서울특별시	최우수구	
수해안전대책평가	12.12.	서울특별시	우수구	
하수도관리 실태평가	12.31.	서울특별시	최우수구	

나. 기존 공공시설물 내진보강 추진

시설물별	내진설계 대상(①) (동수, 시설물 수)	내진설계 적용 +내진성능확보+ 내진 보강 실적(②) (전년도 까지)	2014년 내진보강 실적		내진율(%) (②+③)/① ×100
			동수(시설수) (③)	투자사업비 (백만 원)	
공공건축물	67	21	-	-	31%
병원시설	11	5	-	-	45%

◆ 기존 공공시설물 내진율 연도별 비교

구 분	2010	2011	2012	2013	2014
내진율	-	29%	29%	34%	34%

다. 지역재난안전대책본부 및 종합상황실 내진대책 추진

구 분	구조체 내진 보강 여부	지대본·상황실		비고
		바닥 이중마루 보강 여부	전력과 통신 등 관련설비 면진테이블 설치 여부	
지역대책본부	미보강	미보강	미설치	
종합상황실	미보강	미보강	미설치	

☞ 지역재난안전대책본부 등 내진대책이 저조한 사유

- 지역재난안전대책본부 및 종합상황실은 구 본청 내에 설치됨에 따라 구조체 내진보강 등은 구 본청 내진 보강과 연계되어야 하나 예산이 미확보됨.
- 2015년에는 구 본청 및 종합상황실 등에 대하여 내진성능평가 후 성능보강 공사를 완료하도록 하겠음

라. 지진해일 대비 주민대피계획 지정 및 관리

지구별	긴급대피장소 (개소)	표지판(개)				경보 시스템 (개소)
		계	안내표지판	대피장소 표지판	대피로 표지판	
		(해	당	없	음)	

◆ 지진해일 대비 주민대피계획 지정 및 관리 연도별 비교(도표, 그래프 등)

구 분	2010	2011	2012	2013	2014
정비 사업비 집행실적 (천원)		(해	당	없	음)
지구수(개소)					
긴급대피장소(개소)					
표 지 판	안내표지판				
	긴급대피장소 표지판				
	대피로 표지판				
경보시설(개소)					

③ 「재난 및 안전관리 기본법」 제67조에 따른 재난관리기금의 적립 현황

[재난관리기금 적립]

법정적립기준	당해연도 확보기준액(①)	확보액(②)	확보율 (①/②×100)
61,285백만 원	612백만 원	764백만 원	125%

◆ 연도별 비교

구 분	2010	2011	2012	2013	2014	
확보액	200	427	508	561	764	
사 용 액	공공분야 재난예방활동	192	231	596	148	797
	재난피해시설 응급복구 및 긴급조치	65	-	57	-	-

④ 「재난 및 안전관리 기본법」 제34조의5에 따른 현장조치 행동매뉴얼의 작성·운용 현황

[시군구 행동매뉴얼 작성·운용 등 총괄 현황]

행동매뉴얼 명	소관부서	작성년도	매뉴얼 주요내용
풍수해 표준행동매뉴얼	안전치수과	2014	태풍, 집중호우 등 피해 발생 시 조치사항
대설분야 현장조치 매뉴얼	토목과	2014	폭설 등 피해 발생 시 조치사항
지진재난 현장조치 매뉴얼	안전치수과	2014	지진피해 발생 시 조치사항
전통시장 및 상점가 화재안전관리 매뉴얼	지역경제과	2014	전통시장(상점가) 화재 발생 시 대응 요령
감염병 현장조치 행동매뉴얼	질병예방과	2014	감염병 위기 발생 시 조치사항
유해화학물질유출사고 위기대응 행동매뉴얼	맑은환경과	2014	유해화학물질 유출사고 발생 시 조치사항
수질오염사고 현장조치 행동매뉴얼	맑은환경과	2014	수질오염사고 발생 시 조치사항
대형건축물 붕괴 현장조치 행동매뉴얼	건축과	2014	대형건축물 붕괴 사고 발생 시 조치사항
산불재난 위기대응 실무매뉴얼	공원녹지과	2014	산불재난 발생 시 조치사항

[시군구 행동매뉴얼 개정 현황]

행동매뉴얼 명	개정일자	주요 개정내용	비고
		(해당 없음)	

[시군구 행동매뉴얼 숙달 훈련 실시 현황]

행동매뉴얼 명	훈련일시	주요 훈련내용	훈련결과 개선내용	비고
지진재난 현장조치 매뉴얼	10.21.	민·관 유기적 협업기능 구축 훈련	13개 협업기능별 개인 임무카드 보완	
전통시장 및 상점가 화재안전관리 매뉴얼	10.22.	소방차 길 터주기	소방통로 확보	

◆ 연도별 비교(도표, 그래프 등)

구 분	2010	2011	2012	2013	2014
매뉴얼 수	9	9	9	9	9

⑤ 「자연재해대책법」 제75조의2에 따른 지역안전도 진단 결과

[진단분야별 점수]

구 분	위험환경	위험관리능력	방재성능	등 급(그룹)
진단결과	0.288	0.818	0.894	1등급(가)

\* (안전) 1등급/그룹 '가' <-----> 10등급/그룹 '마' (위험)

등 급	1등급	2등급	3등급	4등급	5등급	6등급	7등급	8등급	9등급	10등급
지역안전도	0.40 미만	0.40~0.45	0.45~0.50	0.50~0.55	0.55~0.60	0.60~0.65	0.65~0.70	0.70~0.75	0.75~0.80	0.80 이상
그 루	그룹 '가'	그룹 '나'	그룹 '다'	그룹 '라'	그룹 '마'					

◆ 연도별 등급 비교

구 분	2010	2011	2012	2013	2014
등 급	-	3등급 ('나' 그룹)	5등급 ('다' 그룹)	9등급 ('마' 그룹)	1등급 ('가' 그룹)

☞ 지역안전도 진단 결과 등급의 증감원인

- 전년도 9등급(마 그룹)에서 1등급(가 그룹)으로 8등급 상승하였는 바, 풍수해·설해 방지대책, 하수관거 정비사업, 배수펌프장 유지관리 등 재해 예방사업을 지속적으로 추진한 결과이며 특히, 그동안 상대적으로 취약한 부분이었던 방재성능분야가 크게 개선되었음.

⑥ 그 밖에 재난관리를 위하여 시장·군수·구청장이 지역주민에게 알릴 필요가 있다고 인정하는 사항

☞ 산사태취약지역 지정 고시

- 고시일자: 2014. 1. 15.
- 산사태취약지역에서의 행위제한(근거: 산림보호법 제45조의10)
  - 산사태의 예방을 위한 사방댐 등 「사방사업법」 제2조제3호에 따른 사방시설을 훼손하는 행위
  - 산사태의 예방을 위한 사방댐 등 「사방사업법」 제2조제3호에 따른 사방시설을 설치하거나 관리하는 것을 거부 또는 방해하는 행위
- 산사태취약지역 대상지(3곳)

연번	산림소재지				지목	지정면적 (㎡)	소유자		비고
	시	구	동	지번			주소	성명	
제2013-1호	서울	성동	행당2	324-334	공원	8,114	시유지	서울특별시	
제2013-2호	서울	성동	금호1	산37-7	임야	7,812	시유지	서울특별시	
제2013-3호	서울	성동	금호4	산28-1	공원	9,662	시유지	서울특별시	

♣ 공시 관련 문의사항 및 의견 제출은 성동구 안전치수과 (담당자: 조현용, 전화: 02-2286-6273)로 하여 주시기 바랍니다.