

문서번호	문화체육과-4825
결재일자	2015.2.26.
공개여부	대시민공개

★주무관	생활체육담당	문화체육과장	교육문화복지장		
박성민	최경환	장순봉	02/26 도일환		
협 조					

2015년 생활체육활성화를 위한 구민대상 설문조사 결과보고

2015. 2.

교육문화복지국
문화체육과

2015년 생활체육활성화를 위한 구민대상 설문조사 결과보고

민선6기 구청장 공약사업인 『전구민 및 학생 1인 1기 생활체육 즐기기』와 『10분내 이용 생활체육시설 확충』 사업 추진을 위해 구민대상으로 생활체육 참여 및 시설 이용 실태 등에 대한 설문조사를 실시하고 그 결과를 보고함.

1 관련 근거

- 민선 6기 구청장 공약사업 및 2015년 전략과제

2 설문 개요

- 설문기간 : 2015. 1. 9.(금) ~ 2015. 2. 5.(목) <20일간>
- 설문대상 : 일반구민 1,155명
- 설문방법 : 대학생 아르바이트 등을 활용한 설문지 조사방법
- 주요설문내용
 - 구민이 선호하는 생활체육 종목 및 생활체육시설
 - 기존체육시설에 대한 만족도 및 불만내용, 개선방향 등 의견
 - 생활체육시설 신규 설치 가능 장소
- 진행절차

간담회 개최
(설문조사 목적 및
방법설명)

< 2015.1.8. >

⇒

설문조사 실시
(각동 주민센터 및
공공체육시설)

< 2015.1.9. ~2.5 >

⇒

설문조사 결과
취합 및 보고

< 2015. 2월 중 >

1. 설문조사 총평

- 2015. 1. 9일부터 20일간 실시한 생활체육 활성화를 위한 구민대상 설문조사 결과 총 1,155명이 설문조사에 응답하였으며, 주요 내용을 살펴보면,

【생활체육활동】 관련 응답에서는

- 평소 참여하는 생활체육활동으로는 걷기(28%), 헬스(25%), 등산(15%), 배드민턴(7%), 축구(5%) 등의 순으로 나타났으며,
- 주로 이용하는 체육시설은 공공체육시설(33%)이 가장 많았고, 공원(16%), 등산로(16%), 사설체육시설(11%) 순으로 응답하였음.
- 체육활동을 하는 주된 이유로는 건강증진(58%), 체중조절(20%)을 꼽았으며, 종목별연합회에서 생활체육 교육 시 57%는 참여하겠다고 응답함.

【생활체육시설】 관련 응답에서는

- 자주 이용하는 체육시설로 10분내 체육시설이 49%로 절반 가까운 비중을 차지하였으며, 평소 체육시설에 대한 불편 사항으로는 시설 노후화(23%), 편의시설미비(19%) 순으로 나타남
- 가장 필요한 생활체육 시설로는 실내체육관(33%), 실내수영장(29%), 배드민턴장(11%)순으로 응답함
- 거주지역에 생활체육시설 설치 장소가 있는가에 대한 응답으로 75%는 ‘없다’ 로 응답하였으며 25%는 ‘있다’ 라고 응답함
- 설치 가능 장소가 ‘있다’ 고 응답한 280명중 166명은 구체적인 장소를 적지 못하였으며, 구체적인 장소를 적은 114명도 대부분 전철역 인근, 주민센터 인근 등 구체적이지 않은 장소거나 북서울꿈의숲, 천장산 인근 등 기존에 검토한 설치불가능 장소임.

- 설문조사를 통해 응답한 의견들을 종합한 결과, 생활체육 활성화를 위해서는 10분내 이용 가능한 공공체육시설 확충이 필요(실·내외운동기구 등 소규모 생활체육시설)한 것으로 나타났으며, 실내체육관·수영장 등의 대규모 시설에 대한 요청이 다수로 설치가능장소 및 예산 확보의 어려움이 있으나 장기적으로 검토하여 설치가 필요함.

2. 설문조사 결과

● 생활체육활성화를 위한 구민대상 설문조사 : 총 1,155명

● 응답자 분포

(단위:명)

거주지		성 별		연 령 별				
성북구	타지역	남	여	20대이하	30대	40대	50대	60대이상
902 (78%)	253 (22%)	451 (39%)	704 (61%)	169 (14.6%)	193 (16.7%)	210 (18.2%)	255 (22.1%)	328 (28.4%)

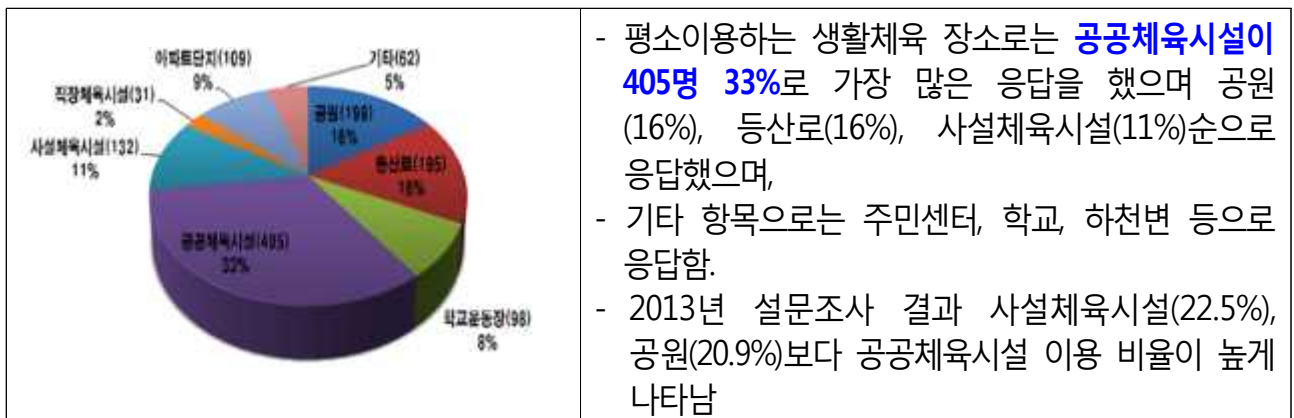
● 문항별 응답분석

[생활체육활동 관련 응답분석]

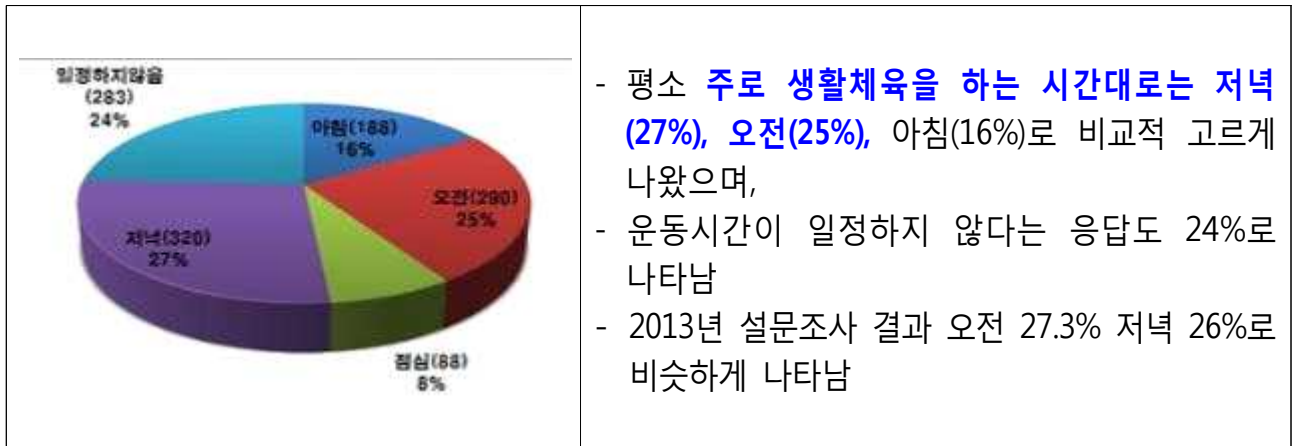
1. 평소 즐기는 생활체육 종목은?



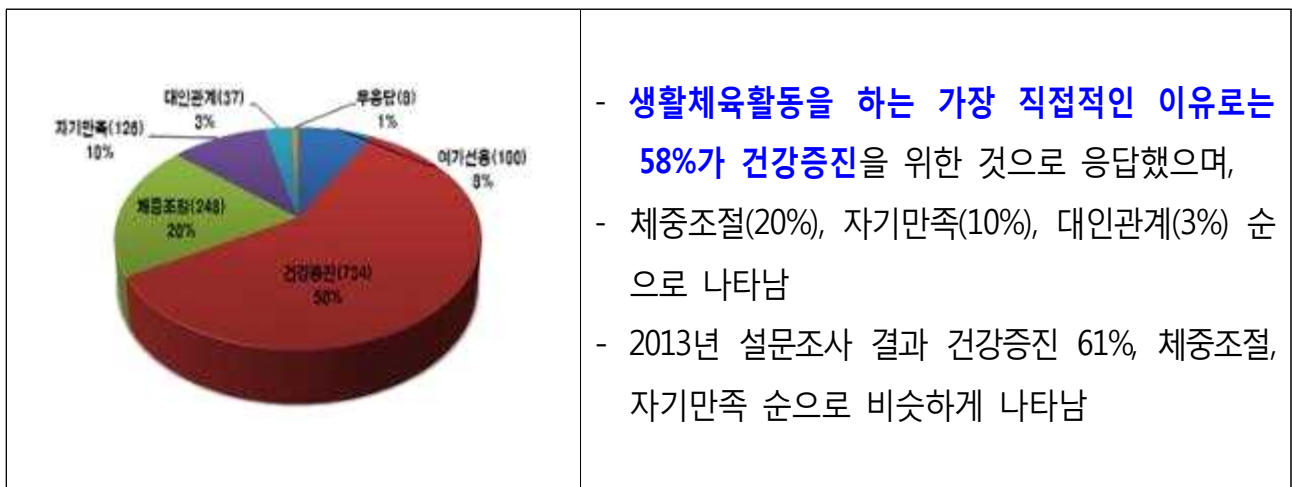
2. 평소 이용하는 생활체육 장소는?



3. 생활체육활동을 주로 하는 시간대는 언제입니까?



4. 생활체육활동을 하는 가장 직접적인 이유는 무엇입니까?

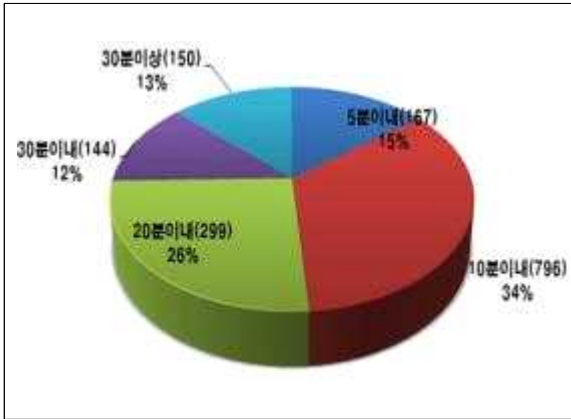


5. 생활체육 종목별 연합회에서 생활체육을 지도하면 참여의향이 있습니까?



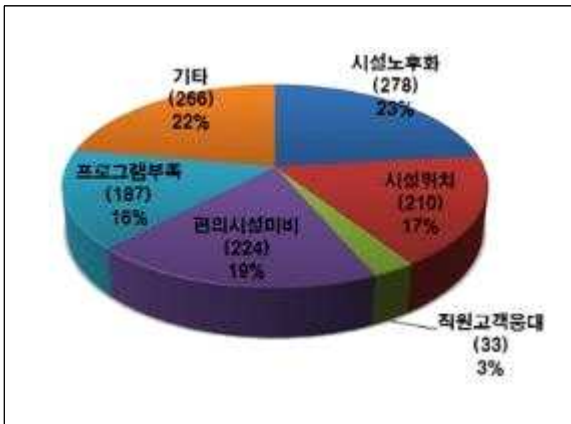
【생활체육시설 관련 응답분석】

1. 자주 이용하시는 체육시설의 거리는 얼마나 됩니까?



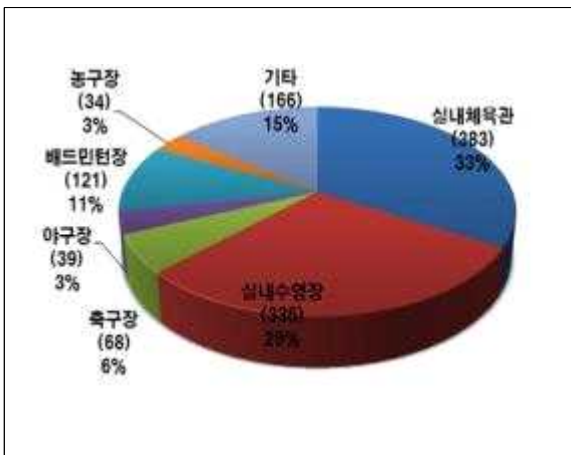
- **10분내 거리의 체육시설을 이용한다는 응답이 49%**로 가까운 거리의 체육시설 이용을 선호하는 것으로 나타났으며
- 30분이상 거리의 체육시설도 13%정도 이용하는 것으로 나타남

2. 평소 체육시설 이용시 불편했던 점은 무엇입니까?



- **체육시설 이용시 불편사항으로는 시설 노후화가 23%**, 편의시설미비 19%로 시설물에 자체에 대한 불만이 높았으며
- 불편사항이 없다는 응답도 22%에 달함.

3. 거주 지역에 가장 필요한 체육시설은 무엇입니까?



- **가장 필요한 체육시설로는 실내체육관이 33%**로 제일 많았으며, 실내수영장 29%, 배드민턴장 11%, 축구장, 야구장 순으로 응답함
- 기타 시설로는 탁구장, 테니스장 등으로 응답하였으며 166명중 48명은 별다른 시설이 '필요없다'고 응답함

4. 거주지역(동)에 체육시설 설치장소가 있습니까?



4-1 설치장소가 있을 경우 설치를 원하는 체육시설은 무엇입니까?

설치장소가 있다고 응답한 280명 중 원하는 체육시설을 적지 않은 **무응답자는 118명으로 42%**에 해당되며, 수영장(43명), 실내체육관(33명) 등으로 3번문항 거주지역에 가장 필요한 체육시설 결과와 비슷하게 나타남.

4-2 설치장소가 있을 경우 구체적인 장소는?

설치장소가 있다고 응답한 280명중 구체적인 장소를 적어준 응답자는 114명 이지만, **대다수가** 주민센터 인근, 광운대 인근, 중랑천변 등 **구체적이지 않은 장소**거나 북서울꿈의숲, 천장산 인근 등 기존에 검토한 **설치불가능 장소**, 또는 본인거주 아파트 내에 수영장 탁구장 등의 체육시설설치 요청 임

4-2. 설문결과 설치 추천장소

연번	해당동	질문4-1) 희망 체육시설	질문4-2)구체적인 장소
1	월곡1동	운동기구	월곡 1동 SH아파트 경로당 내
2	정릉동	실내 수영장	국민대 정문 앞 배밭골로 진입하는 골목 근처 노후된 건물(내부순환로 밑)
3	돈암동	실내체육관	돈암초 후문앞-고전번역원 예정지
4	정릉동	실내 체육관	봉곡사 건너편 공원자리
5	돈암동	실내체육관	성북구민회관 윗쪽 스카이웨이 입구
6	정릉동	배드민턴장	아리랑주민센터 뒤 공터
7	성북동	운동기구 추가	우정공원
8	월곡동	수영장	월곡 래미안 루나밸리 옆 공영주차장
9	월곡동	실내수영장 및 다목적 강당	월곡역 시설관리공단 주차장

● 생활체육참여율 제고 방안 마련

- 가까운 곳(10분내)에서 운동할 수 있는 체육시설 확충
- 생활체육종목별 운동장소에서 인근 거주 구민중 체육활동을 전혀 하지 않는 주민을 모집하여 종목별 연합회원 재능기부 등을 통해 해당 생활체육 종목을 지도
- 실·내외 운동기구를 우선적으로 설치 지원

● 생활체육시설 설치

- 체육시설 설치 가능 지역 조사계획(문화체육관-3538호, 2015. 2. 10)과 연계하여, 권역별 설치 가능 장소 조사 결과(구민 설문조사 추천장소 포함)에 따라 예산 범위 내에서 순차적으로 설치 끝.