

함께 만드는 서울, 함께 누리는 서울

# 2012. 설날 종합대책

(2012. 1. 16 ~ 1. 25, 10일간)

기획조정실  
(기획담당관)

# 목 차

---

I .	추진목표 및 방향	1
II .	추진 개요	2
III .	중점 추진사항	4
IV .	새롭게 강화되는 대책	9
V .	분야별 세부 추진대책	11

# I. 추진목표 및 방향

## 설 연휴 시민생활 안정

- ◆ 온정이 넘치는 설날 보내기
- ◆ 사건·사고없는 설날 보내기

이웃과  
함께하는  
훈훈한  
설날보내기

특별  
교통대책

제설  
비상대응  
체계강화

물가안정  
및  
식품안전

시민생활  
불편해소

안전사고  
예방대책

## II. 추진 개요

민족 최대 명절인 설날을 맞아 물가안정, 귀성·귀경객 특별수송, 저소득·소외 계층 지원 등 분야별 대책을 마련하고 종합상황실을 24시간 운영하여 시민 생활 안정을 도모하고 유사시 긴급 상황에 신속히 대처하고자 함.

※ 설 연휴(4일) : 1. 21(토) ~ 1. 24(화), 4일간

### 2012년 설 연휴의 특징과 전망

**특 징** 전년에 비해 날짜가 11일 이르고 연휴기간도 전년(5일)에 비해 짧으며 경기 침체 등으로 인하여 귀성 규모는 소폭 감소할 것으로 전망

**날 짜** 설 연휴기간에 기온은 평년(-6~3℃)과 비슷하겠으며, 강수량도 평년(3~18mm)과 비슷할 것으로 전망됨.

※ 날짜별 기온이나 강설확률 등은 1주 전에 발표

**교 통** 귀성 교통길은 1.20(금)~1.22(일) 3일 동안 분산될 것으로 예상되나, 귀경 교통량은 1.23(월) 오후부터 1.24(화)에 집중될 것으로 전망

**물 가** 겨울한파, 명절수요에 따른 설 성수품 중심으로 가격상승 예상

### □ 중점 추진사항

- 저소득 시민 등 어려운 이웃과 함께하는 **훈훈한 명절 분위기 조성**
- 설 연휴 긴급상황 발생시 신속히 대처할 수 있도록 **비상근무체계 확립**
- 편안하고 안전한 귀성·귀경길이 될 수 있도록 **교통 특별대책 추진**
- 시민생활에 부담이 되지 않도록 **설 성수품 물가관리 강화**
- 유관기관 공조체제 유지로 **시민불편사항 해소 및 안전사고 예방**

□ **추진기간** : 2012. 1. 16(월) ~ 1. 25(수), 10일간

□ **추진사항** : 6개 분야(훈훈한 명절 보내기, 제설, 교통, 안전, 의료, 물가 등)

□ **설 연휴 종합상황실 운영**

○ **운영기간** : 2011. 1. 20(금) 18:00 ~ 1. 25(수) 09:00, 6일간

- 근무시간 : 주간(09:00~18:00), 야간(18:00~익일 09:00)

○ **근무인원** : 총 585명 (연휴기간 중 1일 평균 117명)

※ 제설대책반은 상황 발생시 단계별 근무인원 증강

○ **설치장소** : 서소문별관 1동 1층(종합상황실) 및 분야별 상황실

○ **주요기능** : 분야별 발생상황에 신속시 대처하여 시민불편 해소

종합상황실		
희망복지대책반	설날 종합대책 총괄 조정 시장단에 일일·수시 상황 보고	장소 : 시청 당직실 내 인원 : 일 14명
제설대책반	취약계층 희망복지 지원사항 파악 및 비상지원체계 유지	장소 : 복지건강실 내 인원 : 일 1명
교통대책반	제설상황 발생 상황보고·전파 및 비상근무 발령	장소 : 종합방재센터 내 인원 : 일 4명
안전대책반	귀성·귀경객 및 성묘객 수송 대책 운영, 교통정보 제공	장소 : 교통정보센터 내 인원 : 일 4명
의료대책반	안전 분야 상황 확인·조치 및 상황 보고	장소 : 종합방재센터 내 인원 : 일 91명
물가대책반	응급환자 발생시 조치, 의료 기관 및 당번약국 안내·점검	장소 : 복지건강실 내 인원 : 일 2명
	설 성수품 수급 및 가격동향 등 물가관련 사항 파악	장소 : 경제진흥실 내 인원 : 일 1명

※ 성묘지원상황실, 청소대책상황실, 연료대책상황실, 상수도종합상황실 등 별도 운영

〈 120 다산콜센터 설 연휴 특별운영 〉

▶ **주요 상담내용** : 설 연휴기간 중 교통·의료·문화정보 등

- 설 연휴 기간동안 연장 운행하는 버스·지하철 막차시간, 당번약국 안내
- 역 귀성객을 위한 시내 교통편 등 길안내 서비스 제공
- 설날 전통공연, 문화·체육행사 안내 등 시정업무 전반 전화민원 상담

# Ⅲ. 중점 추진사항

## 1 이웃과 함께하는 훈훈한 설날보내기

- ◆ 설 명절을 맞아 소외되기 쉬운 이웃과 함께 온기를 나누는 ‘훈훈한 명절’ 분위기를 조성하기 위하여 희망온돌 프로젝트와 연계
- ◆ 저소득 시민 뿐만 아니라 관련 시설을 집중 방문하고 고향에 가지 못한 시민들이 외롭지 않도록 지원하는데 중점을 두어 추진

### 민·관 협력을 통한 소외이웃 발굴 및 지원 실시

- 희망온돌프로젝트로 구축된 **풀뿌리단체 지역네트워크**를 통해 설날 소외되기 쉬운 이웃에 대한 **다양한 민간 지원활동 전개**(행정적·물적 지원 등)
- 발굴된 소외이웃에 대한 지원과 **현장방문 및 봉사활동**을 연계하여 실시  
※ 방문대상 : 수급자, 독거노인, 한부모가족, 쪽방촌, 희망온돌프로젝트로 발굴된 사각지대 등

### 고향을 방문하지 못하는 저소득 시민을 위한 특별 프로그램 추진

- 노숙인 및 쪽방 거주민 등을 위한 「**합동 차례상 차리기**」 추진  
※ 지원대상 : 48개소 총 5,774명(노숙인 보호시설 38, 노숙인 상담센터 5, 쪽방 상담소 5)
- **떡국나누기 행사** : 인력시장·비닐하우스촌 등 취약계층 밀집지역 1만2천여명 지원  
※ 「농협중앙회서울지역본부」에서 기부한 떡국 떡 약 2천kg를 「희망마차」를 통해 지원

### 희망온돌프로젝트로 발굴된 취약계층 설 연휴 이전에 조기 지원

- 설명절 위문품비 지원 : 기초생활수급가구 12만 1천가구, 가구당 3만원
- 결식아동 급식 지원 : 51,180명(음식점이 휴무일 경우 편의점 이용 등 급식방법 변경)
- 홀몸노인 등 저소득노인 특식 제공(21,248명, 설 연휴 2식)  
※ 홀몸노인 안부확인 서비스 확대 : 2회 → 3회
- 장애인 시설 위문금 지원(43개소 3,180명, 1인당 1만원) 및 설날 프로그램 운영

### 다문화가족 설날 보내기 지원

- 센터별 민간후원을 통한 프로그램 운영(차례상 차리기, 한복나눔, 민속놀이 등)

## 2 불법 하도급 임금체불 방지대책

◆ 서민들의 생활안정과 직결되는 하도급 대금, 임금 등이 체불되지 않도록 발주공사 현장감독을 강화하여 설 명절을 따뜻하게 보낼 수 있도록 추진

### □ 하도급대금 지급 예고 알리판 설치·운영 확행

- 발주공사중 하도급이 있는 공사현장에 원도급사에서 하도급대금 지급예정일 3일 전부터 대금 지급내용 공지

### □ 공사대금 지급일 문자전송(SMS)으로 임금체불 방지

- 기성 및 준공검사 조서를 경리부서에 통보시 하도급업체 관계자에게 공사대금 지급예정일, 부조리 신고센터 신고요령 등을 문자전송

### □ 책임감리원 공사현장 관리감독 철저

- 현재 임금체불여부 및 향후 미지급 될 우려가 있는지를 면밀히 파악
- 하도급대금 수령일로부터 15일 이내 장비대금·임금 등 수령여부 확인

## 3 귀성·귀경·성묘객을 위한 특별 교통대책 추진

◆ 귀성·귀경·성묘객의 교통편의를 위해 고속버스 등 교통편을 추가 편성하고 밤늦은 귀경객을 위해 버스, 지하철 등 대중교통 연장운영 실시

### □ 귀성·귀경객을 위한 대중교통 증회 및 연장 운영

- 지하철 및 시내버스 연장운영 : 1.23(월)~1.24(화) 다음날 새벽 2시까지
- 고속·시외버스 증회 운행 : 4,842회/일 → 6,188/일, 28% 증회

### □ 성묘객을 위한 교통편의 제공

- 망우리, 용미리 시립공원을 경유하는 시내버스 증회 운행 : 4개 노선 107회 증회
- 성묘객 순환버스 무료운영 : 용미리 1·2묘지 내

### □ 교통방송, 도로전광안내표지판, SNS 등을 활용한 교통정보 제공

## 4 설 연휴 강설대비 비상대응체계 강화

◆ 연휴기간 중 많은 직원들이 귀성하게 되므로, 긴급 비상 동원 가능한 적정 인력을 사전에 확보하여 긴급 상황에 대비하는데 중점을 두어 추진

### □ 귀향직원 「대직 비상근무시스템」 구축 ▶ 비상발령시 응소를 제고

- 연휴기간 중 일자별, 단계별, 조별 비상근무자 사전 확정
- 장거리 귀향직원은 미귀향 직원으로 대직 지정(1.16까지)

※ 상황단계별 근무인원

구 분	상 황 기 준	제 설 인 원
1단계	적설량 1~5cm미만 예보시	제설 현장 및 상황실 요원 2,331명
2단계	적설량 5cm이상 예보시	제설 현장 및 상황실 요원 3,501명 ※ 필요시 부서별 1/4 제설 참여
3단계	적설량 10cm이상 예보시	제설 현장 및 상황실 요원 3,517명 ※ 필요시 부서별 1/2 또는 전직원 제설참여

### □ 휴무기간중 「비상발령 예고제」 실시

- 1차 : 기상청 주간예보를 토대로 문자메시지로 연휴기간중의 비상발령 예고(1. 20)
- 2차 : 비상근무 예정자에게 1일전 문자메시지로 비상발령 예고
  - ▶ 강설징후 예보 3시간 전 비상발령

### □ 시민과 함께하는 제설대책 추진

- SNS(트위터 #서울제설) 활용한 제설작업 시행
  - SNS를 통한 시민들의 실시간 제보
  - ※ 2011.12월부터 현재까지 시민의견 337건 중 단순의견을 제외한 43건 반영 및 처리
- 자원봉사자를 활용한 제설작업 추진
  - 시민단체, 중·고교생 및 학부형의 자발적 참여(중, 고교생 자원봉사 실적 인정 등)



## 5 서민생활 안정을 위한 물가 특별관리

◆ 명절 수요에 겨울 한파까지 겹쳐 설 물가의 가파른 상승이 예상됨에 따라 물가관리대책을 더욱 강화하여 서민생활의 안정 도모

### □ 설 성수품을 중점 관리대상으로 지정하여 확대 공급

- 설 20일 전부터 3일 전까지 중점 관리대상 22개 품목에 대하여 특별관리
- 주요 성수품 7개 품목(사과, 배, 밤, 대추, 단감, 조기, 명태)은 3개년 평균 110%를 도매시장별 산지 출장을 통해 반입 확대
- ※ 설 성수품 도·농간 직거래장터 운영(1.16~1.20) : 18개 자치구 참여

### □ 소비자단체와 합동으로 불공정 거래행위 집중단속(1.9~1.18)

- 개인서비스요금 특별관리 및 원산지 미표시 및 가격표시제 불이행 등 집중단속
- 소비자 선택범위 확대 위해 설 특별관리품목 가격정보 제공(1.9~1.25)  
- 농·수·축산물(16개 품목), 개인서비스 요금(6개 품목)

## 6 연휴기간 중 당직의료기관, 당번약국 운영 내실화

◆ 의료단체(의사회, 약사회 등)와 협의하여 지정·운영

◆ 연휴기간중 당직의료기관·당번약국 운영 확인 및 시민안내 철저

### □ 당직의료기관, 당번약국 지정

- 절 차 : 자치구 의사회·약사회에서 신청 → 구청장이 접수 후 지정
- 지정기준 : 의료기관 - 인구 20만명당 각 진료과목 1개 이상  
약 국 - 인구 2만명당 1개소 이상
- ※ 응급의료기관 및 당직 의료기관(일평균 805개소), 당번약국(일평균 1,680개소)
- 기준미달시 : 의료기관은 응급의료에 관한 법률에 따라 직접지정,  
약국은 약사회에서 기준에 맞도록 조정하여 신청

### □ 설 연휴기간 당직의료기관, 당번약국 운영실태 확인점검(1.20~1.24)

- 1339 및 시 홈페이지에 당직의료기관과 당번약국 게시·안내

## 7 연휴기간 중 쓰레기 수거 만전

◆ 연휴기간 중 환경미화원 특별근무를 통해 쾌적한 생활환경을 조성하고 시민들의 생활불편을 최소화하기 위하여 생활쓰레기 조기 처리

□ 설 연휴 이전 : 1. 20(금)까지 쓰레기 전량 수거, 매립지 반입 조치

□ 설 연휴기간(1.21~24)중 : 특별근무를 통한 쓰레기 방치 최소화

○ 주요가로 청소 : 직영 환경미화원 1,300명/일 특별근무(총원의 43%)

○ 생활쓰레기·음식물쓰레기 수거 직영·대행업체 1,170명 특별근무(총원의 38%)

○ 청소기동반·순찰반·무단투기 단속반 운영 : 190개반 560명

※ 수도권매립지 휴무기간중(1.21 ~ 1.24) 자치구별 임시적환장 확보·운영

□ 설 연휴 이후 : 1. 25(수)부터 모든 인력·장비 기동, 1. 27(금)까지 완전수거

## 8 안전사고 예방대책

◆ 생활 주변시설의 재난·재해에 대비한 안전관리 대책 추진으로 연휴기간에 발생할 수 있는 안전사고 예방에 최선의 노력을 추진

□ 철도역·터미널·묘지 등 119구급차 배치 및 현장 응급의료소 운영

○ 철도역 3(서울역, 청량리역, 영등포역), 터미널 2(강남고속버스터미널, 동서울터미널), 묘지 2(용미리 시립묘지, 망우 공원묘지)

□ 화재예방을 위한 안전점검 실시(1.9~1.19)

○ 재래시장·백화점·터미널 등 다중이용장소 특별소방검사 실시

○ 충전소 등 가스공급시설, 병원·호텔 등 다중이용시설 가스시설 안전점검

□ 주요시설물 및 공사장 안전관리 강화(1.9~1.19)

○ 대형 건축공사장, 정비사업 공사장 등 215개소 현장의 안전점검 실시

○ 쪽방, 주거용 비닐하우스 등 저소득층 주거시설 기초 소방시설 재점검

□ 주요 문화재관리 비상근무체계 구축(24개소 133명 배치), 안전점검 실시

## IV. 새롭게 강화되는 대책

### □ 희망복지대책반 운영

- 운영기간 : 2012. 1. 21(토) ~ 1. 24(화)
- 운영장소 및 인원 : 복지건강실 내 4명
- 운영내용
  - 설 연휴기간 동안 취약계층 긴급 지원을 위한 상시 연락체계 확립
  - 희망복지 지역 네트워크와 연계하여 소외 이웃의 사건·사고 예방

### □ 희망마차 떡국나누기 행사

- 지원개요 : 농협중앙회 서울지역본부에서 떡국떡 2,020kg(약 1만 2천인분) 기부
- 지원대상 : 노숙인·쪽방주민·일용직근로자 등 소외되기 쉬운 이웃
- 지원방법 : 풀뿌리 지역 네트워크 등을 순회 설맞이 떡국 나눔행사 및 노숙인, 저소득층 급식·보호시설 및 밥차 운영기관 등에 지원

### □ 「불법하도급 및 임금체불 신고센터」 운영시간 연장

- 운영기간 : 2011. 12. 28. ~ 2012. 1. 20(24일간)  
※ 시간연장 : 9:00~18:00(기존) → 9:00~20:00(연장)
- 대 상 : 건설공사 하도급 부조리 및 임금체불 하도급 공사업체
- 운영장소 : 총34개소 (서울시 본청 1, 본부·사업소 3, 자치구 25, 공사·공단 5)
- 운영방법 : 하도급 민원사항 해결을 최우선 원칙으로 하여 당사자간 중재·조정 및 위법사항 조사

### □ 영세자영업자 보증·자금지원을 위한 「앰블런스 팀」 구성·운영

- 운영개요 : 서울신용보증재단을 통하여 설 연휴 긴급 자금이 필요한 영세자영업자에게 물품 구매자금, 임금지급 등 지원
- 운영내용
  - 설연휴전 보증·자금 신청건에 대한 신속지원 (중소기업육성자금과 신용보증 동시지원으로 영세 자영업자 담보 및 금리문제 동시해결)
  - 보증지원현황 수시모니터링, 수요발생 집중지역에 「앰블런스 팀」 투입

## 전통시장 활성화를 위한 주차단속 완화

- 기 간 : 2012. 1. 16 ~ 1. 24 [9일간] ※ 운영시간 : 08:00~18:00
- 대 상 : 전통시장 325개 시장 중 296개 시장  
※ 주·정차 허용대상 : 122개 시장(96개 구간), 계도위주 관리(174개 시장)
- 관리방법 : 허용구간, 시간, 장소 외 주·정차, 2열 주차 등 주차질서 위반행위에 대해서는 단속 및 견인조치

## 당번약국 정시운영을 위한 점검강화

- 운영사유 : 지난 추석에 일부 당번약국 운영시간 미준수에 대한 비판 보도
- 운영방법 : 단체로부터 통보받은 당직의료기관 및 당번약국의 개폐 시간을 100% 유선 재확인 후 인터넷 등록  
※ 당번약국 운영사항 사전확인 : 당직의료기관 → 응급의료정보센터, 당번약국 → 자치구

## 화재진압 초기대응을 위한 골목형 소방차 운영

- 배치장소 : 2개소 (종로소방서·동작소방서)
- 운영내용
  - 고압의 미분무관통장치와 이산화탄소(CO<sub>2</sub>) 방출 장치 탑재
  - 주택 밀집지역, 목조문화재·고층건물 외벽 등에 빠르고 안전한 화재대응- ※ 시범 운영 후 효과 분석을 통한 확대 추진

## 문화재 특별 안전관리

- 점검기간 : 2012. 1. 16(월) ~ 1. 18(수)
- 점 검 반 : 서울시 문화재과, 소방서, 관리단체 합동점검반 구성
- 점검대상 : 7개 주요 문화재
  - 흥인지문, 문묘, 동묘, 탑골공원, 경희궁지, 운현궁, 한옥마을- ※ 설 연휴기간 중 야간경비 인력 근무실태 점검(별도) : 문화재 21개소

## V. 분야별 세부 추진대책

---

①	이웃과 함께하는 훈훈한 설날보내기	12
②	귀성·귀경·성묘객을 위한 특별 교통대책	24
③	제설 비상 대응체계 강화	30
④	서민 물가 안정 및 식품 안전관리 대책	33
⑤	시민생활 불편해소	39
⑥	안전사고 예방대책	47
⑦	엄정한 공직기강 확립	55

# 1 이웃과 함께하는 훈훈한 설날보내기

## 중점 추진 사항

- ◆ 희망온돌프로젝트와 연계 민·관 협력을 통한 소외이웃 지원
- ◆ 고향을 방문하지 못하는 저소득 시민을 위한 특별 프로그램 지원
- ◆ 노숙인, 쪽방 거주민 격려 지원 및 취약계층 복지시설 방문
- ◆ 설날 전 불법 하도급 및 임금체불 해소 추진
- ◆ 영세자영업자 보증·자금지원을 위한 「앰블런스 팀」 구성·운영
- ◆ 다문화가족 및 외국인을 위한 각종 설날 연휴 문화행사 실시

## ① 민간 지원 네트워크를 통한 취약계층 발굴 및 지원

희망온돌 프로젝트로 구축된 풀뿌리단체 지역네트워크를 통해 설날 소외되기 쉬운 취약계층 발굴 및 다양한 민간 지원활동 전개

### □ 희망온돌 지역네트워크 구축 현황

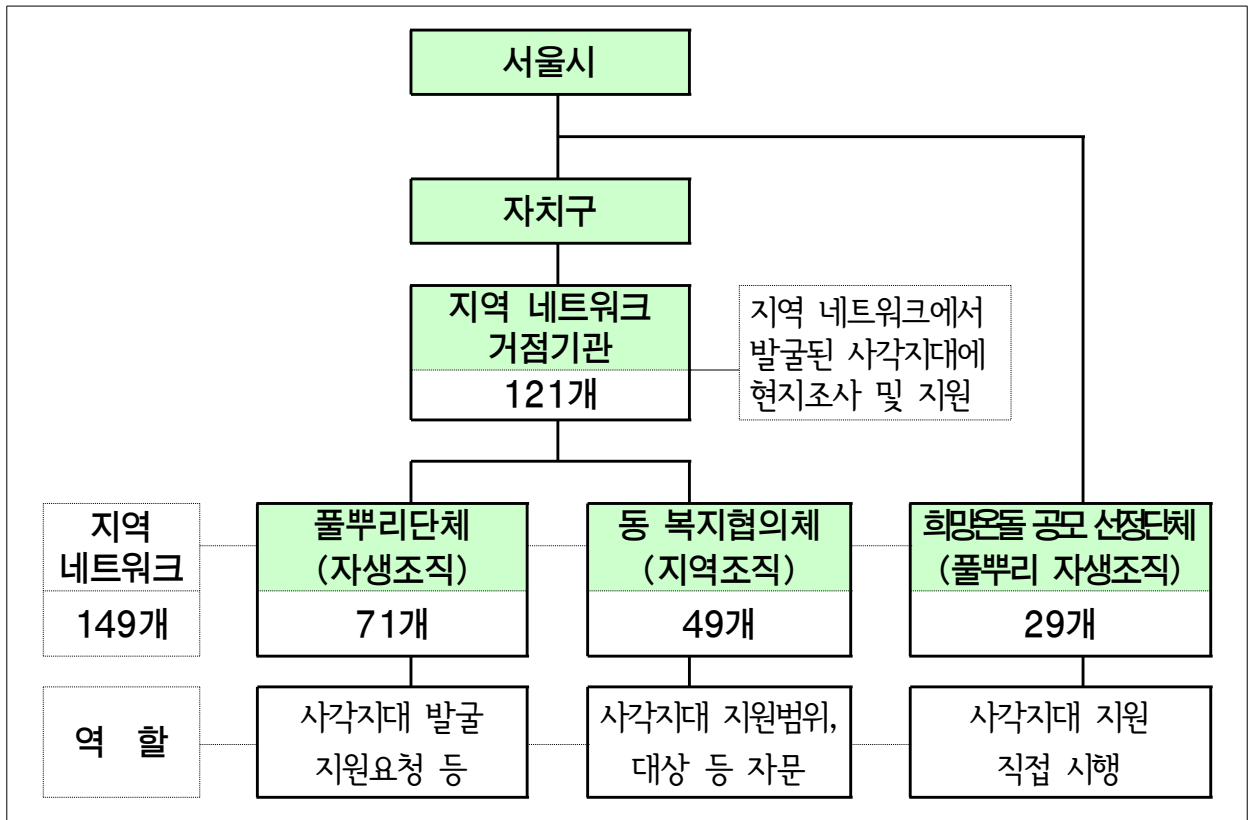
○ 구축현황 : 총 149개 지역(2011. 12월말 현재)

- 풀뿌리단체 중심 지역 자생네트워크 : 71개 지역
- 동 복지협의체 중심의 지역네트워크 : 49개 지역
- 희망온돌프로젝트 사업공모를 통한 지역네트워크 : 29개 지역

○ 추진내용

- 각 지역네트워크 거점기관을 통해 설 명절에 소외되기 쉬운 이웃 적극 발굴
- 희망온돌 홈페이지를 통한 설 명절 소외이웃 발굴 및 후원 캠페인 전개

□ **희망온돌 지역네트워크를 통한 지원체계**



□ **설연휴 희망온돌 지역네트워크를 통한 지원 추진**

○ 「희망복지대책반(市)」 운영

- 운영일시 : 2012.1.21(토) ~ 1.24(화) 09시~18시
- 장 소 : 복지건강실 내
- 근무인원 : 1일 1명 (야간에는 종합상황실에서 상황유지)
- 근무내용 : 연휴기간 사각지대 발생 대비 및 필요시 긴급구호 실시
  - 설 연휴기간 사각지대 발생하지 않도록 거점기관과 비상연락체계 유지
  - 지원 필요상황 발생시 지역 네트워크를 통한 즉시 지원 연계 등

○ 지역네트워크를 통한 사각지대 발굴 추진

- 각 지역네트워크 거점기관을 통해 설명절에 소외되기 쉬운 이웃 적극 발굴
- 희망온돌 홈페이지를 통한 설명절 소외이웃 발굴 및 후원 캠페인 전개
  - ※ 「설날 특별 후원 및 어려운 이웃 등록」을 위한 팝업창 설치 : 2012.1.16

## □ 주요 지원사항

### ○ 거점기관(복지관 등)별 설날 지원 프로그램 운영

- 운영단체 : 총 61개
- 운영내용 : 설명절 음식나누기, 성품 전달, 쌀 나누기 등 다양한 지원행사 추진

### ○ 사업공모 지역네트워크 설날 특별지원 프로그램

지 역	활동단체(기관)명	지 원 계 획
강동구	행복한세상	▶ 설날 선물꾸러미 전달 • 독거노인 50명 (3만원 상당)
노원구	마들주민회 (노원청년회)	▶ 설맞이 사랑의 떡국 행사 • 독거노인 중심으로 100명(예정)
도봉구	방아골종합사회복지관 (한살림, 도봉사람들, 도봉지역자활, 생협)	▶ 설날 전후 명절 음식(만두, 떡) 나누기 행사 • 독거노인, 한부모가정, 장애인 등 110명 • 청소년 자원봉사자 및 복지관 성인봉사자 참여
동작구	본동종합사회복지관 (참사랑봉사단, 이산병원, 동작구의사회 등)	▶ 설날 특식(떡국, 음식) 제공 • 지역내 비수급 빈곤층 100명
성동구	성동희망나눔 (성동주거복지센터)	▶ 떡국잔치 및 내복나누기 행사 • 어르신 및 한부모 대상(30~40명)
성북구	길음종합사회복지관 (길음의용소방대 외 16개 단체)	▶ 떡국떡 및 후원물품(불고기, 의류, 생필품) 전달 • 어르신 및 저소득층 200명 대상,
	장위종합사회복지관 (적십자봉사단, 새마을 부녀회 등)	▶ 떡국 및 음식 제공 • 경로당 저소득 어르신 350명 ※ 구립어린이집 재롱잔치 병행 실시



## ② 고향을 방문하지 못한 소외이웃을 위한 프로그램 추진

노숙인, 쪽방 거주민 등을 대상으로 설날 이웃의 훈훈한 정감을 느낄 수 있도록 다양한 설명절 프로그램 운영

### □ 희망마차 떡국나누기 행사

#### ○ 지원개요

- 기부내용 : 농협중앙회 서울지역본부에서 떡국떡 2,020kg(약 1만 2천인분) 기부
- 지원대상 : 노숙인·쪽방주민·일용직근로자 등 설날 소외되기 쉬운 이웃
- 운영방법 : 지역 민간단체와 연계 희망마차를 이용, 지역을 순회하면서 떡국나눔을 통해 희망온돌과 함께하는 따뜻한 설맞이 기획

#### ○ 행사내용

구 분	협력기관	주요 내용	지원 수량
설맞이 떡국 나눔 행사	서울가톨릭 사회복지회 (밥차 운영기관)	가리봉 인력시장, 노숙자 및 일용근로자 떡국 제공	100kg (약 600인분)
노숙인 등 저소득층 지원	서울 전역 노숙인 및 (사)사랑의연탄나누연대, 비닐하우스 주민연합 등 저소득층 급식보호시설	입소자 및 주민 대상 떡국 지원	930kg (약 5,560인분) ※ 흠바디 50개, 전기장판 59개
대상자 직접 지원	거점기관 및 지자체 11개소	희망마차 일정에 따라 지역별 50~400세대 지원	990kg (세대당 1kg 지원)

### □ 노숙인·쪽방 거주민 합동 차례상 차리기 지원

#### ○ 노숙인 쉼터 지원

- 지원대상 : 노숙인 보호시설 38개소, 이용노숙인 1,829명('11.12월말 기준)
- 지원내용 : 시설별 명절기간 식사제공, 합동차례상 차리기
- 지원금액 : 합동차례상 비용 1,829만원(1만원×1,829명)

#### ○ 노숙인 상담보호센터 지원

- 지원대상 : 상담보호센터 5개소, 이용노숙인 437명
- 지원내용 : 시설별 명절기간 식사제공 및 합동차례상 차리기
- 지원금액 : 합동차례상 비용 437만원(1인 1만원×437명)

## ○ 쪽방상담소 지원

- 지원대상 : 쪽방상담소 5개소, 이용 쪽방주민 3,508명('11.12월말 기준)
- 지원내용 : 상담소 별 미 귀향 거주자에 대한 합동차례상 차리기 비용  
※ 상담소별 설맞이 프로그램 추진(귀향 차표 구해주기, 윷놀이 등 쪽방촌 주민 회합의 장 마련 등)
- 지원금액 : 250만원(50만원×5개소)

## □ 명절기간 노숙인 무료급식 실시

- 지원대상 : 시설 노숙인(쉼터, 상담보호센터) 및 거리노숙인
- 급식지원 : 서울시 지원 노숙인 시설 + 민간 무료급식 시설
  - 서울시 지원시설 : 43개 시설(쉼터 38, 상담보호센터 5)
    - 노숙인 시설별 명절기간 중 입소 노숙인 무료급식 지원 : 1일 3식 제공
    - 명절기간 중 시설별 식사 제공에 따른 자체 실행계획 수립 및 추진(후원 등 연계)
  - 민간 급식단체 연계, 거리노숙인에 대한 적정의 급식 제공(안내철저)
    - 서울역 주변(8개 단체), 영등포역 주변(7개 단체), 용산역 주변(2개 단체)

## □ 장애인을 위한 설날 특별 프로그램 운영

- 운영기간 : 2012. 1. 18. ~ 1. 24.
- 참여시설 : 장애인종합복지관 등 총 136개소
  - 정립회관 등 종합복지관 15개소, 주간·단기보호시설 121개소
- 운영프로그램
  - 고궁방문, 설맞이 어울림한마당, 복주머니만들기, 투호놀이, 이웃주민과 음식 나누기, 윷놀이, 한옥마을·인왕산 성곽돌기, 전통놀이, 떡국나누기 등

## □ 장애인 활동보조 서비스 실시

- 지원기간 : 2012. 1. 21(토) ~ 1. 24(화)
- 사업기관 : 장애인복지관, 장애인자립생활지원센터 등 80개소
- 지원내용 : 사전 예약제를 통한 적기지원, 긴급지원 허용, 연휴기간 중 모니터링(전화 등), 긴급·야간서비스 병행 운영

### ③ 기초생활수급가구 등 기본 저소득층 지원

저소득층 및 장애인에 대한 설 명절 위문품을 조기 지원하고 결식아동 급식방법을 변경하는 등 기본 사회복지체계 추진 확인 철저

#### □ 기초생활수급 가구 설명절 위문품비 지원

- 대상가구 : 약 12만 1천 가구(약 20만 6천 명)
- 지원금액 : 총 3,630백만원(가구당 3만원)
- 지원방법 : 자치구에 예산 교부

#### □ 생활시설 장애인 설날 위문금(품) 지원

- 시설현황 : 43개소 3,184명
- 지원액 : 31,840천원(1인당 10천원)

#### □ 복지시설 위문 실시

- 방문기간 : 2012. 1. 16(월) ~ 1. 20(금)
  - 방문내용 : 시장단 및 각 실·본부·국별 시설 방문
  - 방문시설 : 노인·장애인·노숙인 등이 생활하는 서울 소재 복지 시설
    - '복지시설' 현장방문, 시설생활자 및 종사자 의견 경청 등 위문·격려
    - 시설생활자들과 함께 시설유형별 특성에 맞는 프로그램 참여 및 봉사활동 실시
- ※ 방문대상 시설 및 구체적인 방문계획은 별도 수립 후 시행

#### □ 독거노인 안부확인서비스 강화

- 추진기간 : '12. 1. 16(월) ~ 1. 25(수), 설 연휴 전·후 10일간
- 추진대상 : 노인돌봄기본서비스 및 서울재가관리사 수혜인원 약 19,900명
- 추진내용
  - 주 2회 안부전화를 주 3회로 강화, 독거노인이 소외감을 느끼지 않도록 말벗서비스 지원 (안심폰 수혜자에게는 화상통화를 활용)
  - 특히 한파특보 발효시 비상연락망을 통한 안부확인 연락체계 시행

□ 저소득노인 무료급식기관 특식 제공

- 제공기간 : 2012. 1. 20 ~ 1. 25
- 지원대상 : 무료급식제공 수혜노인 21,248명
- 지원내용 : 기본식사단가 + 특식단가

구 분	기본식사단가(a)	특식단가(b)	설 특식제공단가 (a+b)
경로식당	2,800	4,000	6,800
식사배달	2,800	4,000	6,800
밀반찬배달	3,500	4,000	7,500

※ 특식구성 : 고기, 전, 떡(송편), 과일, 전통한과 등으로 제공

□ 결식아동 급식 지원

- 기 간 : 2012. 1. 21(토) ~ 1. 24(화)
- 지원대상 : 51,082명(1식 4,000원)
- 지원방법 : 음식점 휴무로 이용이 곤란한 경우 편의점 이용 등 급식방법 변경
  - 단체급식소를 이용하는 아동 (19.8%)
    - 단체급식소 미운영으로 급식이 어려운 경우 밀반찬 및 부식 등 사전 지원
    - 일반음식점 및 편의점 이용을 원할 경우 급식카드 일시적 지급
  - 일반음식점을 이용하는 아동 (67.5%) <아래 항목 순서 바꿈>
    - 연휴기간중 음식점 운영현황을 사전 파악하여 안내(자치구 홈페이지에도 게시)
    - 음식점 미운영으로 급식이 어려운 경우 24시간 편의점(훼미리마트, GS25) 이용 안내
  - 도시락 배달을 통해 급식을 지원 받는 아동 (7.3%)
    - 사전 배달 가능할 경우 설 연휴기간동안 밀반찬 미리 제공
      - ※ 많은 양의 밀반찬을 제공할 경우 위생관리 철저(자치구)
    - 도시락 사전 배달이 어려울 경우 부식지원 또는 급식카드 일시적 지급으로 대체
  - 부식을 지원하는 경우(5.4%) : 연휴전에 미리 지급

#### ④ 설날 전 불법 하도급 및 임금체불 해소 추진

서민들의 생활안정과 직결되는 하도급 대금, 임금 등이 체불되지 않도록 발주공사 현장감독을 강화하여 설 명절을 따뜻하게 보낼 수 있도록 추진

##### □ 「불법하도급 및 임금체불 신고센터」 운영시간 연장

○ 운영기간 : 2011. 12. 28. ~ 2012. 1. 20(24일간)

※ 시간연장 : 9:00~18:00(기존) → 9:00~20:00(연장)

○ 운영장소 : 총34개소 (서울시 본청 1, 본부·사업소 3, 자치구 25, 공사·공단 5)

○ 운영방법 : 민원해결을 최우선으로 당사자간 중재·조정 및 위법사항 조사

○ 운영내용

- 신고센터별로 상시근무자를 고정 배치하여 상담 및 조사활동 강화

- 이종계약·특약 등 불법·불공정행위에 대해서는 법규에 따라 엄정처벌

○ 신고방법

- 신고·접수 전화번호 : 6361-3600 (서울시 하도급부조리신고센터)

- 120 다산콜센터 연계, 서울시 홈페이지 「민원신청」, 도시기반시설본부 홈페이지 등

##### □ 불법 하도급 임금체불 해소대책

○ 하도급대금 지급 예고 알림판 설치·운영 확행

- 발주공사중 하도급이 있는 공사현장에 원도급사에서 하도급대금 지급 예정일 3일전부터 대금 지급내용 공지

○ 공사대금 지급일 문자전송(SMS)으로 임금체불 방지

- 기성 및 준공검사조서를 경리부서에 통보시 공사대금 지급예정일, 부조리신고센터 신고요령 등을 문자전송

○ 책임감리원 공사현장 관리감독 철저

- 현재 임금체불여부 및 향후 미지급 될 우려가 있는지를 면밀히 파악

- 하도급대금 수령일로부터 15일 이내 장비대금·임금 등 수령여부 확인

## ⑤ 서울신용보증재단 중소기업자영업자 지원 앰블런스팀 운영

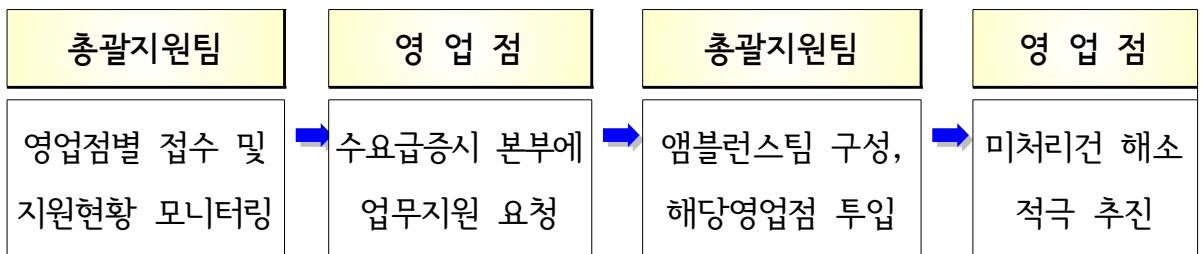
영세자영업자들의 설날 필요자금 조기지원으로 지원효과 극대화를 위한 비상경영운영체제 구성, 운영하여 신속히 지원하여 상황 대비

### □ 연휴전 영업점 신청자금 신속지원 → 미처리건 ZERO화

- 설연휴전 보증신청 접수 건에 대한 최우선적 업무추진으로 자금 적시 지원
  - 신용보증과 '12년 서울특별시 중소기업육성자금('12. 1. 4일 공고)과 동시지원으로 영세자영업자 담보 및 금리문제 동시해결
    - ⇒ 신용보증-자금 동시지원 적극 추진으로 지원효과 최대화
- 전자보증 승인통지 후 대출취급 금융기관에 조기 대출실행 적극 안내
  - 연휴전 대출실행 완료로 소기업·소상공인 자금확보, 경영애로 해소

### □ 자금지원 앰블런스팀 구성·운영

- 운영기간 : 2012. 1. 16(월) ~ 1. 20(금)
- 구 성 : 앰블런스팀 인력 Pool 구성, 필요시 2~3개팀 동시운영  
(팀장 : 기업금융부장, 팀원 : 8명<본부 부서별 1명>)
- 운영체제



### ○ 운영내용

- 지역별 자금수요 발생에 탄력적 대응, 보증신청 급증한 영업점에 신속 업무지원으로 연휴전 미처리건 일소 추진

## ⑥ 다문화가족, 외국인 근로자 대상 설날행사 지원

우리 문화에 대하여 익숙하지 않은 결혼이민자 등 다문화 가족들을 대상으로 전통 명절의 풍습을 체득하여 빠른 적응을 돕기 위한 다양한 프로그램 운영

- 기 간 : 2011. 1. 16(월) ~ 1. 22(일)
- 시행기관 : 자치구 및 서울시 다문화가족지원센터 등(종로, 중랑, 구로, 양천)
- 참여대상 : 서울거주 결혼이민자 등 다문화가족
- 주요행사

기관명	지 원 내 용
종로구청	<ul style="list-style-type: none"> <li>○ 일 시 : 2012.1.18(수) 13:30</li> <li>○ 대 상 : 관내 저소득 다문화가족 20가정</li> <li>○ 내 용 : 설맞이 저소득층 떡국용 떡(1상자 3.75kg) 지원</li> </ul>
종로구 다문화가족 지원센터	<ul style="list-style-type: none"> <li>○ 일 시 : 2012.1.20(금)</li> <li>○ 대 상 : 관내 저소득 다문화가족 40가정</li> <li>○ 내 용 : 1가정에 영양제(글루코사민, 비타민A) 2달분과 재래김 1세트 지원</li> </ul>
중랑구 다문화가족 지원센터	<ul style="list-style-type: none"> <li>○ 대 상 : 관내 저소득 다문화가족</li> <li>○ 지급장소 : 중랑구 다문화가족지원센터</li> <li>○ 내 용 : 쌀 20KG 1포씩, 9가정</li> </ul>
양천구 다문화가족 지원센터	<ul style="list-style-type: none"> <li>○ 일 시 : 2011년 1월 16일 (월) 14:00~16:00</li> <li>○ 장 소 : 신월5동 주민센터 다목적홀</li> <li>○ 내 용 : 차례 상 만들기 및 차례지내기, 한복 나눔 등</li> </ul>
(사)지구촌 사랑나눔 (구로구)	<ul style="list-style-type: none"> <li>○ 일 시 : 2011. 1. 22(일) 14:30 ~ 17:30</li> <li>○ 장 소 : 구로구 가리봉동 중국동포교회 예배당</li> <li>○ 참여대상 : 외국인 근로자 및 다문화가정 1,000여명</li> <li>○ 지원내용 : 문화공연 및 경품 추첨</li> </ul>

## ⑦ 외국인, 역귀성객을 위한 문화행사 개최

외국인들을 대상으로 우리 문화에 대한 이해의 폭을 넓히고 역귀성객을 위한 문화행사를 개최하여 다양한 문화체험의 기회 제공

### □ 외국인 대상 설날 행사

- 기 간 : 2012. 1. 11(수) ~ 1. 20(금)
- 시행기관 : 서울글로벌센터, 빌리지센터(역삼, 서래, 이태원)
- 참여대상 : 서울거주 외국인
- 주요행사

센터명	행 사 개 요
글로벌센터	<ul style="list-style-type: none"> <li>○ 일 시 : 2012. 1. 19(목) 14:00~16:00</li> <li>○ 장 소 : 서울글로벌센터</li> <li>○ 내 용 : 한국전통문화 체험, 사진전 등 각종 전시회, 세계나라 음식전 등</li> </ul>
역삼빌리지	<ul style="list-style-type: none"> <li>○ 일 시 : 2012. 1. 11(수) 10:30~12:30</li> <li>○ 장 소 : 샘표지미원</li> <li>○ 내 용 : 떡국, 맥적 만들기</li> </ul>
서래빌리지	<ul style="list-style-type: none"> <li>○ 일 시 : 2012. 1. 18(수) 15:00~17:30</li> <li>○ 장 소 : 서래빌리지</li> <li>○ 내 용 : 만두, 약식 만들기</li> </ul>
이태원빌리지	<ul style="list-style-type: none"> <li>○ 일 시 : 2012. 1. 17(화) 16:00~17:30</li> <li>○ 장 소 : 이태원빌리지</li> <li>○ 내 용 : 한복체험, 인사예절 배우기</li> </ul>



## □ 역 귀성객 등을 위한 도심 속 문화예술 프로그램 편성

- 기 간 : 2012. 1. 16(월) ~ 1. 25(수)
- 추진내용 : 문화공연, 체험행사, 전시행사 등 36개 프로그램
- 주요행사

### ▶ 남산골 한옥마을, 세종문화회관 등 총 10개소 36개 행사

문화공연	체험행사	전시행사
국악공연, 신년 아리랑, 나눔 콘서트, 가족뮤지컬 등 12개 공연	널뛰기·웃놀이·제기차기, 복주머니 만들기, 설날 미수다 등 20개 행사	설날 차례상 전시, 하늘에서 본 지구 특별전 등 4개 행사

### ▶ 부서·기관별 현황

부서·기관	장 소	주 요 행 사
문화재과	남산골 한옥마을	신년운세 보기, 새해 부적찍기, 신년 재수굿 공연, 전통문화 공연 및 체험, 차례상 전시 및 해설 등
	운현궁	널뛰기·웃놀이·제기차기 등 전통 민속놀이 체험행사, 차례상 전시 및 해설
세종문화회관	세종충무이야기	세종이야기 국악공연, 새해 덕담을 담은 복주머니 만들기(체험) 등
	삼청각	설맞이 특별 디너콘서트 '까치까치 설날'(공연)
	서울남산국악당	새해 희망콘서트 신년아리랑(공연), 설날미수다(체험)
	북서울 꿈의숲	설맞이 나눔콘서트(공연)
서울역사박물관	역사박물관 광장	다문화프로그램(공연), 세계의상·음식·놀이·악기(체험)
서울문화재단	가든파이브 중앙광장	아이스가든(체험)
	관악어린이창작놀이터	가족 체험 뮤지컬 '등글게 등글게'(공연)
	남산예술센터	2012 시즌프로그램 '풍찬노숙'(공연)
서울시립미술관	서울시립미술관 1~3층	'하늘에서 본 지구'특별전, 한국추상-10인의 지평전

## 2 귀성·귀경·성묘객을 위한 특별 교통대책 추진

### 중점 추진 사항

- ◆ 귀성·귀경객을 위한 특별수송대책 추진
  - ▶ 고속·시외버스 증편 운행 : 4,842회/일 → 6,188회/일 (28% 증편)
  - ▶ 기차역, 버스터미널 기준 지하철 및 시내버스 다음날 02:00까지 연장운행(1.23 ~ 1. 24, 2일간)
- ◆ 시민들의 대중교통 이용 편의증진
  - ▶ 성묘길 시내버스 운행 증편 운행 : 395회 → 502회 (27% 증편)
  - ▶ 터미널 역사주변 불법 주·정차 단속 및 택시 승차거부 지도
- ◆ 실시간 교통정보 안내
  - ▶ 24시간 설날 특집 교통방송 실시(113시간 연속)
  - ▶ 도로전광안내표지판, SNS 등 활용

### ① 교통 종합상황실 운영

운영기간 : 2012. 1. 20(금) 18:00 ~ 1. 25(화) 09:00

위 치 : 교통정보센터(종로소방서 5층, 전화 6360-4638)

운영인력 : 일 4~5명

주요기능

- 귀성·귀경객 수송상황, 교통대책 상황점검 및 관리
- 대중교통 심야 연장운행 수송상황 확인 및 주요 교통상황별 대응조치 등
- 종합상황실 운영기간 중 매일 2회 상황보고

## ② 귀성·귀경객 특별 수송대책

### □ 고속·시외버스 증편 운행

- 증편기간 : 2012. 1. 20(금) ~ 24(화)
- 운행횟수 28%, 수송인원 85% 증편
  - 1일 운행횟수 : 4,842회 ⇒ 6,188회 <1,346회(28%) 증가>
  - 1일 수송력 : 88,010명 ⇒ 162,866명 <74,856명(85%) 증가>

터미널명	평시운행(1일평균)		증회운행(1일평균)		수송증강내용 (횟수/인원)
	운행횟수	수송인원	운행횟수	수송인원	
계	4,842	88,010	6,188	162,866	1,346 / 74,856
고속버스터미널	1,276	24,000	1,658	44,300	382 / 20,300
센트럴시티터미널	971	19,000	1,400	43,000	429 / 24,000
동서울터미널	1,790	32,000	2,083	55,000	293 / 23,000
상봉터미널	55	510	57	566	2 / 56
남부터미널	750	12,500	990	20,000	240 / 7,500

### □ 경부고속도로 버스전용차로 운영시간 연장

- 기 간 : 2012. 1. 21(토) 07:00 ~ 1. 25(수) 01:00
- 운영시간 : 07:00 ~ 다음날 01:00
  - ※ 기존 운영시간 : 07:00 ~ 21:00
- 통행대상 : 9인승 이상 승용·승합차(9~12인승은 6인 이상 탑승시)
- 운영구간 : 한남대교 남단 ~ 신탄진 I.C. 간 140.9km
  - ※ 서울시 구간 : 한남대교 남단 ~ 양재 IC간 6.8km
- 임시 안내입간판 5개 지점 18개소 설치 (주요 진입로) 및 전광판 안내

## □ 시내버스 연장운행

- 기 간 : 2012. 1. 23(화) ~ 1. 24(수) 다음날 02:00까지 연장운행
  - ※ 주요 기차역, 버스터미널에서 종점방향 막차 통과시간 기준 (평시 01:00)
- 운행대상 : 141개 노선 3,222대 (노선 별첨 8)
  - 주요 기차역과 터미널을 경유하는 간선·지선·광역버스 노선
    - 기차역 : 서울역, 청량리역, 영등포역, 용산역(4개소)
    - 터미널 : 강남고속터미널, 남부터미널, 동서울터미널, 상봉터미널 (4개소)
    - ※ 해당 기차역 또는 터미널을 경유하는 타 시·도 노선버스에 대해서도 막차가 연장 운행될 수 있도록 협조 요청(경기도 및 인천시)
- 운행안내 : 버스 내부, 주요 정류소·역·터미널, 주요지점에 안내문 부착

## □ 지하철 연장운행

- 일 시 : 2012. 1. 23(화) ~ 1. 24(수) 다음날 02:00까지 연장운행
  - ※ 종착역 기준 02:00까지 운행(평시 01:00까지 운행)
- 운행시격 : 24시 이후 12~30분 간격 운행
- 증회운행 : 총 274회 (2일간, 한국철도공사 구간 별도)

구 분	내 용
서울메트로	<ul style="list-style-type: none"> <li>■ 증회횟수 : 144회/2일(72회/1일)</li> <li>▶ 1호선 9회, 2호선 35회, 3호선 14회, 4호선 14회</li> <li>※ 2호선 성수, 신정지선 포함</li> </ul>
도시철도공사	<ul style="list-style-type: none"> <li>■ 증회횟수 : 106회/2일(53회/1일)</li> <li>▶ 5호선 16회, 6호선 13회, 7호선 16회, 8호선 9회</li> <li>※ 비상대기 전동차 : 6편성</li> </ul>
서울시9호선메트로	<ul style="list-style-type: none"> <li>■ 증회횟수 : 24회/2일 (12회/1일)</li> <li>▶ 비상대기 전동차 : 2편성</li> </ul>

- 운행안내 : 역사별 막차시간 별도 안내문 부착(연장시간대별 행선 안내 포함), 안내방송(역 구내 및 열차내 방송), 120다산콜, SNS 등 안내

### ③ 서울시립묘지 성묘객을 위한 교통편의 제공

#### □ 성묘길 시내버스 운행 증편

◆ 대상 지역 : 3개소(용미리1·2묘지, 망우리)  
 ◆ 예상성묘객 : 34,700명, 차량 9,900대(추정)

- 추진기간 : 2012. 1. 22(일) ~ 1. 24(화)
- 대상지역 : 망우리, 용미리 1,2 시립묘지 경유
- 추진내용 : 4개 노선 증 107회 (395회 → 502회)
- 세부 운행 증편내용

경유지	업체명	노선번호	기점	종점	증 편 내 용		
					평시(공휴일)	설 연휴	증감
계					395	502	증107
망우리 시립묘지	대원여객 (031-840-1621)	201	구리	서울역	68	101	증 33
	북부운수(02-432-0447) 대원여객(02-434-4552)	262	중랑 차고지	여의도	114	126	증 12
	다모아자동차 (02-376-2300)	270	상암 차고지	망우리	115	150	증 35
용미리 시립묘지	신성교통 (02-350-6700)	703	광탄	서울역	98	125	증 27

#### □ 순환버스 무료 운행 : 4대(임차3, 자체1)

- 추진기간 : 2012. 1. 21(토) ~ 1. 24(화) 4일간(07:30 ~ 18:00)
  - 운행구간
    - 용미리1묘지 : 옥미교 ⇔ 왕릉·벽식 추모의집 → 2대
    - 용미리2묘지 : 혜음령식당 ⇔ 건물식 추모의집 → 2대
- ※ 성묘객 주차장 확보(9개소, 1,732면) 및 성묘기간 중 주변도로 갓길 주차 허용

#### ④ 시민 대중교통 이용편의 증진

##### □ 불법 주·정차 특별 지도·단속

- 단속기간 : 2012. 1. 20(금) ~ 1. 24(화) 5일간
- 단 속 반 : 시 단속반(6개 지역대) 및 자치구별 특별단속조 편성
- 단속지역 : 광화문광장, 버스터미널·주요역·백화점 주변 등
- 단속방법 : 가급적 계도위주 단속, 소통장애시 단속 및 견인조치

##### □ 택시 승차거부 등 지도·단속

- 단속기간 : 2012. 1. 20(금) ~ 1. 24(화) 5일간
- 단속대상 : 승차거부, 부당요금 징수 등
- 단 속 반 : 시·자치구 120명(시 20명, 자치구 100명)
- 단속지역 : 상습위반지역, 귀성·귀경 특별지역
  - 상습위반지역 : 강남고속버스터미널, 을지로입구, 강남역, 종각역, 신촌로터리, 건대입구역, 영등포역, 용산역, 동대문일대 등
  - 특 별 지 역 : 서울역, 서부역, 청량리역 등
- 단속방법 : 승객 태워주기 위주 현장 계도를 실시하되, 승차 거부자에 대하여는 행정처분 확행

#### ⑤ 교통정보 제공

##### □ 교통방송 전일 생방송 실시

- 기 간 : 2012. 1. 20(금) 12:00 ~ 1. 25(수) 05:00
- 프로그램
  - 라디오 : 113시간 연속, 설날교통특별방송 “tbs와 함께”
  - T V : 정규 방송을 설날 특집 방송체제로 전환, 1일 8시간 생방송

○ **내 용**

- 서울시 인접 주요 고속도로 및 국도 교통상황, 기상정보 등 실시간 제공
- 교통리포터 포스트 운영(9개소) 및 성묘길 방송통신원(11개소) 배치
- 이동스튜디오 생방송을 통하여 현장방송 강화(궁내동 톨게이트 및 만남의 광장)

□ **도로전광표지 이용 고속도로 소통정보 제공**

○ 기 간 : 2012. 1. 20(금) ~ 1.24(화)

○ 대 상 : 총 108개소(도시고속도로 83개소, 도심권 25개소)

- 내부순환로, 강변북로, 북부간선도로, 올림픽대로, 동부간선, 경부고속도로 등

○ 표출내용(예시)

구 분	2단 10열	2단 15열	3단 10열
내 용	경부 〇〇→〇〇 정 체 중부 〇〇→〇〇 지 체	경부고속도로 〇〇→〇〇 정 체 중부고속도로 〇〇→〇〇 지 체	경부 〇〇→〇〇 정 체 중부 〇〇→〇〇 지 체 교통정보 1588-2505

□ **시내버스 · 지하철 연장운행 사전안내**

○ 안내기간 : 2012. 1. 16(월) ~ 1. 24(화)

○ 안내내용 : 시내버스 · 지하철 막차시간 및 연장운행

○ 안내방법

- 시내버스 : 버스 내부 및 정류소에 안내문 부착
- 지 하 철
  - 승강장, 대합실 등에 안내문 부착 (역당 10매)
  - 역구내, 열차내 안내방송 실시(1일 10회 이상)
- 「2012 설날특집교통방송」, 서울시 홈페이지, 120다산콜센터, SNS 등을 통해 정보제공
  - ※ 주요기차역 및 터미널마다 행선지별 막차시간 시간이 상이함을 집중안내

### 3 제설 비상 대응체계 강화

#### 중점 추진 사항

- ◆ 설 연휴 강설 대비 비상 대응체계 강화
  - ▶ 휴무기간 중 『비상발령 예고제』 시행
  - ▶ 귀향직원 『대직 비상근무 시스템』 확립 → 응소율 제고
  - ▶ 제설 삽날 부착 차량 2배 이상 확충 등 장비능력 향상
  - ▶ 도심 주요 간선도로 선제적 제설작업 실시

#### ① 제설 초기대응 체계 확립

##### 연휴기간 중 『비상발령 예고제』 시행

- 1차(주간예고) : 주간 기상예보를 토대로 연휴기간중의 비상발령 예고(1.20 이전)
- 2차(1일전예고) : 비상근무 예정자에게 비상근무 1일전 문자메시지로 비상발령 예고
- 당일 : 강설 징후 예보 3시간전 비상발령(최소 1시간전까지 제설작업 준비 완료)
  - ※ 적설량 10cm이상 예보시 제설대책 3단계 비상 발령

##### 귀향직원 대체 『대직 비상근무시스템』 구축

##### ▶▶▶ 비상발령시 응소율 제고

- 연휴 기간 중 일자별, 단계별, 조별 비상근무자 사전확정
- 장거리 귀향직원은 미귀향 직원으로 사전 대직지정(1.16까지)



□ **강설 사전예측으로 선제적 초동 제설체계 확립**

- 제설상황실에서 주요도로 교통상황 직접 수신 활용(CCTV영상)
  - 서울지방경찰청, 교통방송, CCTV영상 채널(588개소) 중 임의 선택 수신
- 상습 통제노선 적설 및 교통상황 실시간 확인
  - 관할 자치구와 정보 공유로 강설시 신속한 우회노선 이용편의 제공
- 신속한 상황 전파 및 비상근무체계 구축
  - 제설정보시스템 및 서울시 문자전송서비스 활용 비상상황 전파, 개인별 임무 부여

□ **단계별 기상상황 및 근무기준**

구 분	상 황 기 준	편 성 인 원	비 고
평 시	-	상황실 60명	24시간 상황유지
보 강 시	강수확률 30%이상, 기온 2℃ 이하	상황실 289명	제설 상황요원
1 단 계	적설량 1~5cm미만 예보시	현장 및 상황실 2,331명	
2 단 계	적설량 5cm이상 예보시	현장 및 상황실 3,501명	<b>부서별 1/4</b> 제설 참여
3 단 계	적설량 10cm이상 예보시	현장 및 상황실 3,517명	<b>부서별 1/2</b> 제설 참여 <b>※ 필요시 전직원</b>

□ **취약지점에 대한 사전조치**

- 취약지점에 대한 제설담당제 시행 : 289개소
- 고갯길 등 취약지점 제설함 설치 : 4,929개(염화칼슘, 소금, 모래, 삽 등)
- 고지대 취약지점 「염화칼슘 보관하는 집」 선정 : 6,458개소
- 북악산길, 인왕산길, 삼청동길 등 4개소 영상시스템(CCTV) 관리

## ② 폭설대비 제설능력 향상

### □ 상시 신속한 제설태세 확립

- 제설제 살포기 및 삽날 사전 장착으로 상시기능 유지 (748대)
- 신속한 제설작업을 위한 주기지(40개), 전진기지(38개) 설치
  - 제설차량의 이동시간 단축 및 동시다발적 작업 실시
- 폭설에 대비하여 민·관·군 협력체계 구축

### □ 실시간 제설현장관리시스템 운영

- 『실시간 제설현장관리시스템』 구축으로 효과적인 제설작업 수행
  - 제설차량에 GPS장착(251대)으로 실시간 위치파악
  - 컨트롤타워의 긴밀한 지휘체계로 현장상황 즉각대응
- 제설대책기관 33개소(시·자치구)에 화상정보 실시간 제공 및 사전 작업지시
- AWS(자동기상관측시스템) 이용 문자 메시지 발송
- 강설 화상전송시스템 운영으로 사전예측 및 조치
  - 서해안 지역의 강설 이동경로(5개소)에 설치한 CCTV를 통해 강설 징후를 약 1시간 전에 미리 포착하여 초동제설작업 착수
    - ※ 서해안에서 발생한 강설은 약 1 ~ 1시간 30분후 서울지역에 도착
  - 강설 사전예측 화상전송시스템 설치 5개소(문산, 강화, 인천, 용진, 화성)

### □ 시민과 함께하는 제설대책 추진

- SNS(트위터, #서울제설) 활용한 제설작업 시행
  - SNS를 통한 시민들의 실시간 제보
    - ※ 2011. 12월부터 현재까지 시민의견 337건 중 단순의견을 제외한 43건 반영 및 처리
- 자원봉사자를 활용한 제설작업 추진
  - 시민단체, 중·고교생 및 학부형의 자발적 참여(중, 고교생 자원봉사 실적 인정 등)

## 4 서민 물가 안정 및 식품 안전관리 대책

### 중점 추진사항

- ◆ 설 주요 성수품 3개년 평균 물량 대비 10%이상 확대 공급
- ◆ 설명절 성수품 중점관리 22개 품목 선정, 관리
- ◆ 설날 성수 식품 제조업소 및 농수산물 안전성 검사
- ◆ 버스터미널, 주요 역사 등 대중 교통시설 주변 음식점(150개소) 특별 위생점검 실시

### ① 최근 물가동향 및 전망

#### □ 2011년 서울시 소비자물가 상승률 : 4.0%

- 2011년 연평균 소비자물가지수는 전년에 비해 4.0% 상승하여 지난해 (3.0%)보다 높은 상승률을 보임.

년 도	2005	2006	2007	2008	2009	2010	2011
소비자 물가지수 상승율	2.8	2.2	2.5	4.7	2.8	3.0	4.0

- 2011. 12월 소비자물가는 전국이 전년 동월대비 4.2% 상승, 서울은 3.9% 상승

구분		12월	11월	10월	9월	8월	7월	6월	5월	4월	3월	2월	1월
전 년 동월비	전국	4.2	4.2	3.6	3.8	4.7	4.5	4.2	3.9	3.8	4.1	3.9	3.4
	서울	3.9	3.9	3.4	3.5	4.5	4.3	4.1	3.7	3.5	3.8	3.8	3.4

※ 농·축·수산물은 9월 이후 하락세를 보였으나, 계절적 영향으로 공급이 감소되면서 상승세로 전환

#### □ 설 물가 전망

- 의료수가 인상(2.2%), 설 명절 농·축·수산물 수요 증가 등이 물가상승 압력으로 작용할 가능성이 있음.

## ② 물가대책 상황실 및 종합민원센터 운영

### □ 물가대책 상황실 운영

○ 기 간 : 2012. 1. 16 ~ 1. 25 (09:00~21:00)

※ 휴일근무 : 09:00~17:00

○ 장 소 : 경제진흥실(생활경제과) 내

○ 구 성 : 상황실장 1명, 총괄반장 1명, 대책추진 총괄반 외 4개반

※ 1.21(토) ~ 1.24(화) 연휴기간 중 대책추진 총괄반(4명) 상황유지

○ 기 능

- 설명절 성수품 수급 및 가격동향 파악 등 제반 상황관리
- 유관부서 및 자치구와 연계 유기적인 협조체계 유지

### □ 농수산물공사 종합민원센터 운영

○ 기 간 : 2012. 1. 20 ~ 1. 25 (24시간 운영)

○ 장 소 : 농수산물공사 종합상황실 내

○ 인 원 : 4명(일)

○ 기 능 : 출하상담, 소비자 민원 처리 등

### 〈 설명절 중점 관리품목 (22개 품목) 〉

구 분	품 목
농·축·수산물 (16개 품목)	농산물 7 - 쌀, 배추, 무, 사과, 배, 밤, 대추 축산물 4 - 쇠고기, 돼지고기, 닭고기, 달걀 수산물 5 - 고등어, 조기, 명태, 오징어, 갈치
개인서비스 (6개 품목)	이용료, 미용료, 목욕료, 찜질방이용료 삼겹살(외식), 돼지갈비(외식)

### ③ 설 성수품 수급 및 물가안정 대책

#### 출하장려금 등 특별지원을 통한 공급량 확대

- 지원기간 : 2012. 1. 11 ~ 1. 21(10일간)
- 대상품목 : 5개 품목 (사과, 배, 밤, 대추, 단감)
- 지원금액 : 약110백만원 (출하장려금 0.15% 추가지급, 차량운송비의 10%)
- 지원방법 : 수급안정기금에서 활용

#### 설 성수품 가락시장 반입 확대 추진

- 추진기간 : 2012. 1. 11 ~ 1. 18(7일간)
- 대상품목 : 7개 품목 (사과, 배, 밤, 대추, 단감, 조기, 명태)
- 추진내용
  - 법인별 목표물량 부여(3개년 평균 대비 110%)
  - 법인별로 산지 출장을 통해 반입예정 물량 파악 후 목표물량 달성

#### 전통시장 설명절 맞이 이벤트 지원

- 기 간 : 2012. 1. 11 ~ 1. 21
- 대상시장 : 23개구 86개 시장
- 행사내용 : 제수용품 할인행사(10~30%), 고객참여 민속놀이, 알뜰 장보기 대회, 떡국떡 썰기 대회, 경품행사 등 (시장별 특성에 맞는 행사추진)

#### 전통시장 주변도로 매일 주·정차 허용

- 기 간 : 2012. 1. 16 ~ 1. 24(9일간) ※ 운영시간 : 08:00~18:00
- 대 상 : 전통시장 325개 시장 중 296개 시장
  - 주·정차 허용대상 : 122개 시장(96개 구간), 계도위주 관리(174개 시장)
- 관리방법 : 허용구간, 시간, 장소 외 주·정차, 2열 주차 등 주차질서 위반행위에 대해서는 단속 및 견인조치

#### ④ 불공정거래 등 지도·단속 강화

##### □ 불공정 거래행위 집중 단속

- 기 간 : 2012. 1. 9(월) ~ 1. 20(금)
- 점검인원 : 주부물가모니터단, 소비자단체·자치단체 공무원 합동점검
- 점검대상 및 점검내용

분 야	대 상 업 소	중점 지도·점검 대상 행위	추진기관
개 인 서비스	개인서비스 업소	▶ 요금 과다인상 행위 ▶ 담합에 의한 부당한 요금인상 행위	자치구
축 산	식육판매업소	▶ 계량 위반행위, 섞어팔기 ▶ 부정 축산물 유통	자치구
농수산	농수산물 보관창고	▶ 매점매석 ▶ 대량 저장창고 적기출하 지도·독려	서울특별시 자치구
상거래 질 서	농산물도매시장, 전통시장, 백화점, 대형마트 등	▶ 가격표시제 이행여부 ▶ 원산지 표시 이행여부 등	서울특별시 자치구

- 결과조치 : 적발시 현지시정, 위생조사, 공정위 통보, 과태료 부과 등

##### □ 설 중점관리품목 특별점검

- 기 간 : 2012. 1. 9 ~ 1. 18(주 1회, 총 3회)
- 점검대상 : 중점관리 품목(22종) 취급업소
  - 농·수·축산물 16개 품목, 개인서비스 6개 품목
- 점검인원 : 자치구별 단체장 및 실국장 등 주요간부와 소비자단체 공동 점검
- 점검방법 : 자치구별 전통시장·마트 각 2개소씩 선정 조사
- 결과조치 : 가격변동 추이파악, 인상업소 인하지도

## ⑤ 설날 먹을거리 안전대책

### □ 설 성수식품 제조업소 민·관 합동 점검

- 점검기간 : 2012. 1. 4 ~ 1. 12
- 점검대상 : 282개소(설 성수식품 제조업 256, 건강기능식품 등 26)
- 점검품목 : 한과, 떡, 만두류, 두부류, 건강기능식품 등 성수식품
- 점 검 자 : 168명(소비자식품위생감시원 56명, 공무원 112명)
  - ※ 민·관 합동 및 자치구간 교차 점검
- 점검내용 : 식품안전성 검사, 무표시, 무신고, 사용원료 관리실태, 허용 외 식품첨가물 사용여부 등
- 결과조치 : 위반업소 행정처분 또는 과태료 부과

### □ 설 성수 농수산물 안전성 검사

- 점검기간 : 2012. 1. 9 ~ 1. 20
- 점검대상 : 22개소(도매시장 반입 농산물 2개소, 전통시장 및 대형마트 유통 농·수산물 20개소)
- 점검품목 : 설 성수식품 및 제수식품
  - 농산물 : 채소류(고사리, 토란 등), 과일류(사과, 배, 감, 대추), 견과류
  - 수산물 : 조기, 명태, 문어, 가자미, 참돔 등
- 점 검 반 : 3개반 15명(강북, 강남, 강서 농수산물 수거회수반)
- 점검내용 : 농산물의 잔류농약·중금속 함유, 수산물의 중금속, 식중독균, 항생제등 함유 여부 등
- 결과조치 : 부적합 식품 시중유통 차단 및 압류·폐기, 생산자 및 제조업자 행정처분 의뢰

## □ 설날 대비 축산물 위생점검

- 점검기간 : 2012. 1. 9 ~ 1. 19
- 점검대상 : 식육 이동판매(특장)차량 12대, 식육선물센터 취급 유통판매업 150개소
- 점 검 반 : 22개반 (조별 명예감시원 2, 공무원 2명)
- 점검내용
  - 수거검사 : 한우 둔갑판매가 의심되는 식육 및 선물세트
  - 위생점검 : 등급 허위표시, 유통기한 경과제품판매, 냉동제품 냉장판매 등
- 결과조치 : 위반업소 행정처분 또는 과태료 부과

## □ 설날 대비 농·축·수산물 원산지표시 일제점검

- 점검기간 : 2012. 1. 11 ~ 1. 17
- 점검대상 : 273개소(도매시장 및 전통시장)
- 점 검 반 : 시 3개반, 자치구 25개반(조별 명예감시원 1~2명, 공무원 2명)
- 점검품목 : 선물용품 및 제수용품
  - 선물용품 : 과일세트, 갈비세트, 조기(굴비), 멸치 등
  - 제수용품 : 쇠고기, 고사리, 대추, 명태, 꽃감, 낙지, 문어 등
- 결과조치 : 원산지 거짓표시 업소 고발조치, 미표시 업소 과태료 부과

## □ 대중 교통시설 주변 음식점 위생점검

- 점검일시 : 2012. 1. 17(화)
- 점검대상 : 버스터미널, 주요역사, 대형마트 등 대중교통시설 내(주변) 음식점 150여개소
- 점 검 반 : 25개반 75명 [1개반 3명(공무원1, 소비자감시원2), 민관합동]
- 점검내용
  - 영업장 내 위생관리 상태(조리장, 조리용구, 식자재 보관소 등)
  - 무표시제품, 유통기한 경과제품 사용, 종사자 개인위생, 남은 음식 재사용 여부 등
- 결과조치 : 위반업소 행정처분 또는 과태료 부과



## 5 시민생활 불편해소

### 중점 추진사항

- ◆ 24시간 시민불편 전화상담 체계 구축
- ◆ 당직의료기관 및 당번약국 지정운영 등 비상의료체계 확립
- ◆ 연휴기간 쓰레기 적체 해소
- ◆ 시립묘지 성묘객 편의지원
- ◆ 에너지·수돗물 안정공급 및 수도계량기 동파 예방
- ◆ 구제역·AI 등 동물 전염병 예방활동 지속 추진

### ① 120 다산콜센터 설 연휴 특별운영

○ 기 간 : 1.21(토) ~ 1.24(화), 4일간

○ 상담인력

구 분	1.21(토)	1.22(일)	1.23(월)	1.24(화)	비 고
계	157명	128명	165명	159명	야간시간대 인력 증원 (약 18% 증)
주 간	95명	72명	103명	100명	
야 간	62명	56명	62명	59명	

○ 주요 상담내용

- 설 연휴 기간 고속도로 소통상황 및 연장 운행하는 버스, 지하철 막차시간 안내
- 설날 전통공연, 문화·체육행사 등 안내·상담
- 기타 긴급상황 발생에 따른 응급의료, 동결/동파, 제설 등 관련정보 안내

## ② 비상 의료체계 확립

### □ 「비상진료대책상황실」 설치 운영

- 기 간 : 2012. 1. 21(토) ~ 1. 24(화), 09:00~18:00  
※ 18:00 이후는 당직실에서 상황 관리
- 운영장소 : 서울시 복지건강실 및 자치구(보건소)
- 운영인원 : 26개반 총 104명 (시 1개반, 자치구 25개반)
- 운영내용
  - 응급환자 발생시 조치, 의료기관 및 당번약국 안내
  - 의료분야 각종 상황 정리 및 종합상황실 보고
  - 권역응급의료센터는 대규모 환자발생 대비 응급의료 지원체계 확립
  - 연휴 당일 당직의료기관 및 당번약국 운영 계도(상황실 근무자)

### □ 당직 의료기관·당번 약국 지정

- 절 차 : 자치구 의사회(약사회)에서 신청 → 구청장이 접수 후 지정
- 지정기준 : 의료기관 → 인구 20만명당 각 진료과목 1개 이상  
약 국 → 인구 2만명당 1개소 이상
- 기준미달시 : 의료기관은 응급의료에 관한 법률에 따라 직접지정,  
약국은 약사회에서 기준에 맞도록 조정하여 신청

#### 〈당직 의료기관 및 당번약국 정시 운영 점검〉

- 당번약국이 정시 운영 되도록 약사회 등을 통한 계도
- 단체로부터 통보받은 당직의료기관 및 당번약국의 개폐 시간을 100% 유선 재확인 후 인트라넷 등록
- ※ 당번약국 운영사항 사전확인 : 당직의료기관 → 응급의료정보센터, 당번약국 → 자치구

## □ 비상진료 및 당번약국 운영계획

(단위:개소)

구분 일별	총계										당 번 약 국	
	의 료 기 관	의 료 기 관								공 보 의 기 관		공 건 료 기 관
		합계 (B+C+ D+E) A	응급의료기관			응급의료 기관 외 종합병원 C	당직의료기관					
			소 계 (가+나) B	지역응급 의료센터 이상 가	지역응급 의료기관 나		소 계 (다+라) D	병 원 ㉠	의 원 ㉡			
합 계	9,886	3,218	212	120	92	20	2,932	448	2,484	54	6,718	
1.21(토)	6,124	2,216	53	30	23	5	2,150	167	1,983	8	3,908	
1.22(일)	1,376	357	53	30	23	5	288	98	190	11	1,019	
1.23(월)	779	269	53	30	23	5	191	89	102	20	510	
1.24(화)	1,657	376	53	30	23	5	303	94	209	15	1,281	

※ 서울시 응급의료기관 현황(별첨 10)

## □ 응급 의료기관 비상근무

- 대량환자 발생 대비 비상근무(2개소) : 서울대학병원, 서울성모병원
- 응급 의료기관(58개소) : 전문과목별 당직전문의 근무명령
- 서울 응급의료정보센터(1339) 24시간 응급처치 상담
  - 응급환자 의료기관 안내 등
  - 상담인력 보강 : 평시 18명 → 27명

## □ 시민홍보

- 당직의료기관, 당번약국 인터넷 게시 등
  - 서울시 및 응급의료정보센터(1339) 홈페이지 게시
    - ※ 120 다산콜센터에서도 당직의료기관 및 당번약국 안내
  - 추석 연휴 휴무약국은 이웃 당번약국 이용 안내문 게시
  - 일자별 당직의료기관 등 근무 일정 변동사항 수정 입력

### ③ 생활쓰레기 적체 해소

#### □ 「설 청소대책 상황실」 운영

- 추진기간 : 2012. 1. 21(토) 09:00 ~ 1. 24(화) 18:00
- 운영인원 : 26개반 52명 (시 1개반 2명, 자치구 25개반 50명)
- 운영내용
  - 기동청소반·무단투기 단속반이 긴밀한 협조체계를 유지하여 연휴기간 중 쓰레기 처리에 효율적으로 대처
  - 청소대행업체 쓰레기 수거상태 확인 등 지도 감독 철저

#### □ 생활쓰레기 처리방안

- 설 연휴 이전 (1. 16 ~ 1. 20)
  - 전 지역 매일 수거체제로 전환하여 수거된 쓰레기는 1. 20(금)까지 전량 수도권매립지 및 자원회수시설에 반입 처리
    - ※ 수도권매립지 휴무일 : 1.21(토) ~ 24(화), 자원회수시설 휴무일 : 1.22(일) ~ 24(화)
  - 연휴기간 중 쓰레기를 임시 보관할 수 있는 컨테이너박스, 임시적환장 사전확보
  - 적환장·휴게실 등 소독, 안전점검 및 주변정리 청결상태 유지
  - 설 연휴 생활폐기물 배출 방법 주민 안내 철저
- 설 연휴기간 (1. 21 ~ 1. 24)
  - 설 연휴기간 중 쓰레기 적체로 인한 민원이 야기되지 않도록 순찰 강화
  - 청소순찰 기동반 운영, 무단투기 단속반 편성 운영
    - 극장 주변·다중이용시설, 공원 등 취약지역 중점 청소 및 무단투기 계도
    - 상습 무단투기지역 단속활동 강화
  - 환경미화원 등 특별근무
    - 환경미화원 2,470명/일, 주요 가로청소 생활·음식쓰레기 수거
- 설 연휴 이후 (1. 25)
  - 청소 인력·장비를 총 동원하여 연휴기간 중 밀린 쓰레기를 일제 수거 처리

#### ④ 시립묘지 성묘객 편의 지원

##### □ 성묘 지원 상황실 운영 : 2개소, 16명

○ 운영기간 : 2012. 1. 21(토) ~ 1. 24(화), 4일간

※ 성묘는 설날 당일까지 주로 하며, 그 다음날은 성묘로 인한 혼잡도 미약

○ 운영인원 : 16명[시 8명(일 2명), 서울시립승화원 8명(일 2명)]

○ 대상시설 : 14개 시립 장사시설 (시립 승화원, 용미리·망우리 묘지 등)

##### □ 설 연휴기간 중 성묘객 지원대책(1. 21 ~ 1. 24)

○ 인력 지원 : 연인원 680명

- 서울시립승화원 : 288명 (서울시립승화원 140명, 묘지관리소 직원 148명)

- 외부지원 : 392명 (경찰 280명, 소방서 24명, 자치구 보건소 24명, 버스기사 12명, 기타 52명)

○ 편의시설 제공

- 간이화장실 설치 25개소, 임시휴게 천막 설치 2개소, 급수차

- 임시 제레단 설치 64개 : 왕릉식 추모의 집(40), 건물식 추모의집(24)

※ 제레용 평상 및 돛자리, 퇴주 용기, 제수용품 등 지원

○ 의료 지원 : 2개소 24명 (상시 응급환자 진료 및 비상진료체계유지)

- 용미리 시립묘지 : 일 차량 1대, 인원 3명(의사1, 간호사1, 기사1)

- 망우 공원묘지 : 일 차량 1대, 인원 3명(의사1, 간호사1, 기사1)

○ 구급대책 : 2개소, 연 24명 (응급상황 조치 및 환자후송, 성묘객 응급조치)

- 용미리 시립묘지(은평소방서) : 차량 1대, 인원 3명

- 망우공원묘지(중랑소방서) : 차량 1대, 인원 3명

## ⑤ 연료 안정공급

### □ 에너지 소비 전망

구 분	단 위	'10-'11 동절기 ( '10.11~'11.2) 소 비 량	'11-'12 동절기('10.11~'11.2)		
			수요량(예측)	비율(%)	1일평균
도시가스	천m <sup>3</sup>	2,806,381	2,822,938	0.59	23,524
L P G	kl	571,748	521,152	0.91	4,307
등 유	kl	115,967	117,570	1.01	971
경 유	kl	452,125	424,539	0.94	3,508
휘 발 유	kl	555,907	567,420	1.02	4,689
무 연 탄	천 톤	141	143	0.98	1.1

#### ※ 도시가스 · LPG · 석유류 · 연탄 수요량

- 서울지역 5개 도시가스사 및 석유공사통계자료 등 전년전도('09년 11월~'10년 2월) 소비량 대비 전년도('10년 11월~ '11년 2월) 소비량의 변동비율에 의한 추계

### □ 설 연휴 연료대책 상황실 운영

- 운영기간 : 2012. 1. 21(토) ~ 1. 24(화), 4일간
- 근무시간 및 인원 : 09:00 ~ 16:00, 1일 2명
- 설치장소 : 기후환경본부 녹색에너지과 사무실
- 근무사항
  - 연휴기간 연료안정공급 및 긴급대응체계 확립을 위한 상황 유지
  - 도시가스사·지역난방 공급회사 상황파악 및 사고 발생시 현황 파악 및 조치 지원

### □ 연료별 안정공급대책

- 도시가스 : 사고대비 긴급복구반 편성 운영, 순찰강화
- LP 가스 : 품목별(프로판, 부탄) 판매가격을 표시토록 지도단속
- 석 유 류 : 판매가격표시 준수여부 점검, 법정용기 사용지도 및 배달기피 행위 단속
- 연탄판매소 : 배달료 과다징수, 배달기피행위 등 단속
- 집단에너지 : 에너지 공급기간 상황실 인원보강 운영, 사고대비 및 비상복구팀 구성 운영

## ⑥ 수돗물 안정공급 및 수도계량기 동파 예방

### □ 2011년 설날 급수 수요전망

구 분	시설용량 (만톤/일)	공급현황				비 고
		설날 -1일	설날	설날 +1일	평균	
공급량 (만톤/일)	460	327	290	295	304	
가동률(%)		71.1	63.0	64.1	66.1	

### □ 상수도 종합상황실 운영

- 운영기간 : 1. 20(금) 18:00 ~ 1. 25(수) 09:00, 6일간
- 근무인원 : 총 36명 (주·야간 각 4명)
- 운영장소 : 상수도사업본부 상황실

### □ 수돗물 안정공급대책

- 정수장, 가압장 및 배수지 적정운영
  - 정수장·가압장 모터펌프 가동 및 송수관압 적정유지로 누수예방
  - 돌발상황 대비 및 고지대 지역에 소출수가 발생되지 않도록 배수지 수위 적정유지
  - 수질사고가 발생되지 않도록 잔류염소, 탁도 등 수질 모니터링 실시
- 비상 급수체계 유지
  - 비상상황 발생시 긴급복구업체 및 유관기관 출동대세 확립
  - 비상급수차량 확보·운영
    - 급수차 운전원은 비상시 즉시 출동할 수 있도록 조치(재택근무 등)
    - 자체 급수차량 8대 확보, 관할 소방서 지원 요청
- 수도계량기 동파 예방 및 긴급복구
  - 수도계량기 동파예방을 위한 홍보 활동실시
  - 계량기 동파세대에 대한 신속한 복구 실시

## ⑦ 구제역 · AI 예방대책

### 가축사육 현황

(단위 : 두)

총 계	우 제 류						가 금 류			
	소계	소	돼지	사슴	염소	동물원	소계	닭	오리	기타
2,976	1,234	310	60	101	99	664	1,742	1,393	102	247

※ 국내 동물 전염병 발생현황('10~'11년) : 221건(구제역 168, AI 53)

- 살처분 : 9,865천두(구제역 3,522, AI 6,343)

### 동절기 구제역 · AI 특별방역 실시('11.10.8~'12.3.31)

- 상황실운영(보건환경연구원), 24시간 비상연락망 체계 유지(기타기관)
- 상시 모니터링 체계 운영
  - 사육지별 담당직원 지정 : 예방교육 및 예찰실시(주 1회)
  - AI 사전모니터링 : 1,060건 (년중 월별 추진)
- 현장 방역소독 실시
  - 농가 자율방역 (주 1회), 자치구 및 보건환경연구원 소독지원 (월 2회)

### 설 연휴대비 예방대책

- 설 연휴대비 축주 예방교육 실시(자치구)
  - 농장주 등 축사관리인 타 지역 축사출입 자제
  - 설 연휴 축산농가 방문 친인척 축사출입 금지
  - 연휴기간 중 해외여행 시 5일간 축사출입 금지 등 안전수칙 준수
- 방역소독 강화
  - 축사 및 주변시설 일제소독 실시(설 연휴 전 · 후)
  - 축사 진출입로 발판소독조 운영 및 차량 · 사람 진출입 관리카드 기록 유지
  - 설 연휴기간 사료차량 등 진입금지 (설 연휴 전 · 후로 사전조율)
- 국내 구제역 · AI 발생시 방역강화
  - 소독강화(농가 주1회→주2회, 보건소 및 보건환경연구원 소독지원 월2회→월4회)
  - 국내 발생지역 축사출입 금지, 가축입식 자제, 해외여행 자제



## 6 안전사고 예방대책

### 중점 추진사항

- ◆ 화재 및 재난상황 관리태세 강화
  - ▶ 소방재난본부 및 산하 전 기관 화재 특별경계근무 실시(1.20~1.25)
  - ▶ 주요역·터미널·묘지에 119구급차 전진배치(8대), 응급의료소 설치·운영
  - ▶ 판매시설 등 다중이용장소 대상 특별소방검사 실시
- ◆ 주요 공사장 및 시설물 안전 점검 강화
  - ▶ 주택·건축 공사장(215개소) 안전점검 실시
  - ▶ 공원관리상황실(6개소) 운영 및 주요공원 20개소 시설 안전점검
- ◆ 주요 문화재관리 비상근무체계 구축 및 안전점검 실시

### ① 각종 사건·사고 신속한 보고·대응 체계 확립

#### □ 보고대상 사건·사고

- 공공 및 민간건축물 대형화재 및 산불
- 공공시설 및 주요기반시설 붕괴, 폭발사고 등
- 기상이변, 자연재해 : 홍수, 태풍, 지진 등
- 대규모 태업 또는 소요사태, 사이버 테러, 기타 대형 사건·사고 등

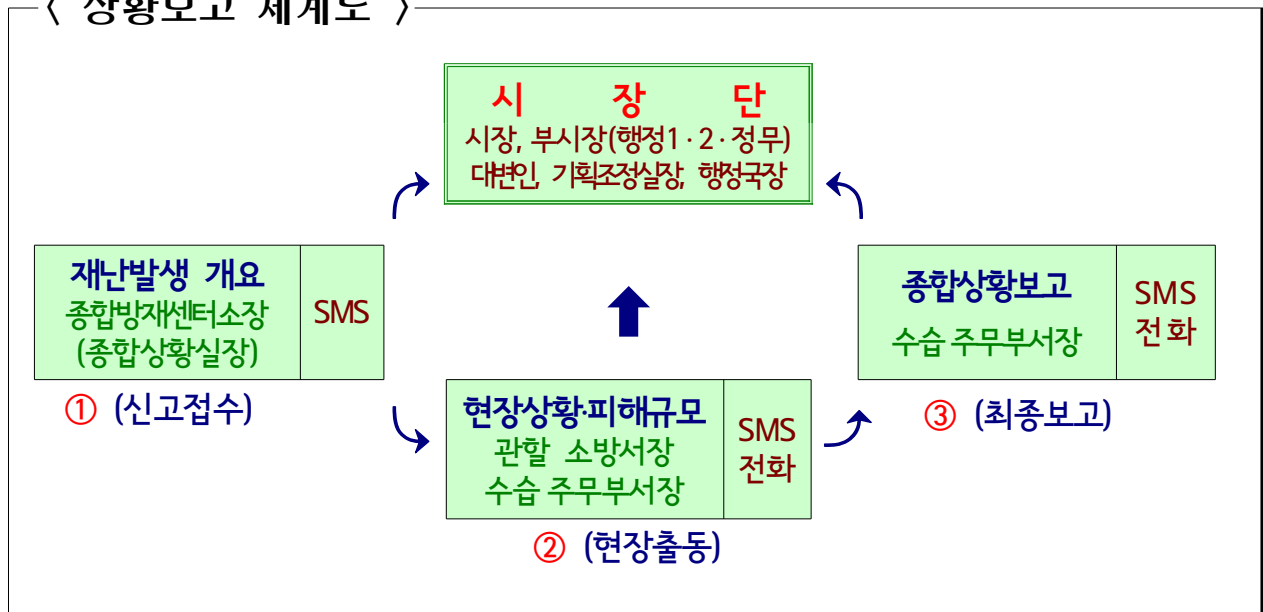
#### □ 사건·사고 처리 현황

구 분	서울종합방재센터(소방재난본부)	재난종합상황실(도시안전본부)
처리분야	화재, 구조, 구급 등	자연, 인적, 사회적 재난
상황접수	119 수신, 현장상황보고	유관기관 수합, 언론매체 모니터링
상황보고	시장단 SMS 문자전송, 유선보고	시장단 SMS 문자전송, 문서보고

## □ 신속한 보고체계 구축

- 최초보고(1차) : 상황인지 즉시 (종합방재센터소장 → 시장단/주관부서)
- 현장보고(2차) : 현장도착 즉시 (관할소방서장/주관부서장 → 시장단)
- 중간·최종보고(3차) : 수습조치 단계별 (주관부서장 → 시장단)
- ※ 보고방법 : SMS 및 유선보고, 문서보고

### 〈 상황보고 체계도 〉



## ② 신속한 화재진압 및 구조태세 확립

### □ 설 연휴 화재 특별경계근무 실시

- 기 간 : 2012. 1. 20(금) 09:00 ~ 1. 25(수) 09:00 [5일간]
- 대 상 : 전통시장, 판매시설 등 다중이용시설
- 주요내용 : 초동진압·출동태세 확립
  - 펌프차 및 순찰차를 이용한 판매시설 등 주변 소방통로 확보
  - 관람시설 및 터미널 등 방화순찰 : 내근 및 119안전센터장
  - 관계인 및 종사자가 주관하는 자체 소방교육, 훈련 지도 병행

□ **귀성객 등 다중 운집장소 구급대 전진배치**

- 기 간 : 2012. 1. 21 ~ 1. 24 [4일간(09:00 ~ 22:00)]
- 장 소 : 8개소(철도역사 4, 터미널 2, 시립묘지 2)
  - 철도역사 : 서울역(중부), 청량리역(동대문), 영등포역(영등포), 용산역(용산)
  - 터미널 : 강남고속버스터미널(서초), 동서울터미널(광진)
  - 시립묘지 : 용미리시립묘지(은평), 망우 공원묘지(중랑)
- 동원인력 및 장비 : 구급대원 24명, 구급차 8대
- 현장 응급의료소 설치 운영
  - 귀향객·귀성객 응급처치 및 건강상담
  - 성묘객 화기 취급(촛불 사용) 주의 및 산불조심 홍보 등

□ **119 생활안전구조 강화**

- 운 영 : 생활안전구조대 66개대
- 상황별 구조 출동태세 ⇒ 유관기관 비상연락망 정비
- 긴급구조 장비 점검 ⇒ 구조차량, 개인휴대 장구 점검 철저
- 귀성객 및 성묘객 시민생활 불편사항 신속처리

□ **산불 예방 및 진압대책**

- 서울시 주요 산 현황 : 7개소

구 분	북한산	관악산	도봉산	수락산	불암산	북악산	청계산
면적(km <sup>2</sup> )	28.3	15.7	8.6	6.6	5.3	4.2	3.3
관할 소방서	종로,성북 도봉,은평	구로,관악	도봉	노원	노원	종로,성북	서초

○ **추진내용**

- 유관기관 합동 소방훈련 실시(산림지형 및 유관기관 임무 확인 등)
- 산불진화장비(7종 998점) 점검·정비 및 정상기능 유지
- 소방헬기 등 광역지원체제 구축 공동대응(산림청 등 헬기 14대) 등

### ③ 화재 취약시설 안전관리

#### □ 전통시장 등 다중이용시설 특별소방검사

- 점검기간 : 2012. 1. 5 ~ 1. 13 (9일간)
- 대 상 : 473개소
  - 판매시설 등 : 지역특성에 맞는 대상 선정(5%이내 표본 검사)
  - 영화상영관 및 터미널 등 : 전수조사

총계	판매시설 등(389)				영화상영관(74)		터미널 등(10)		
	전통 시장	백화점	대형 마트	상점 (1천㎡이상)	복합	단독	버스 터미널	주요 철도역	공항
473	126	31	68	164	61	13	5	4	1

- 점검방법 : 건축·전기·가스 합동점검반 편성 실시
- 점검내용
  - 화재경보설비, 소화전, 스프링클러 등 상시 작동여부
  - 피난시설, 방화문 변경행위 여부 및 전기·가스·유류 등 취급시설 안전사용 등

#### □ 가스시설 안전점검

- 점검기간 : 2012. 1. 9 ~ 1. 20 (12일간)
- 대 상 : 1,680개소

총계	가스공급시설(1,098)		다중이용시설(582)					
	LPG/CNG충전소	도시가스정압기	전통시장	백화점	대형마트	종합병원	관광호텔	기타
1,680	106	992	126	31	68	72	119	166

- 점검방법
  - 가스공급시설 : 시설 안전관리자 자체점검
  - 다중이용시설 : 자치구·소방서·한국가스안전공사 합동점검
- 점검내용
  - 안전관리규정 준수 및 안전관리자 정위치 근무 등 실태 확인
  - 가스누출 / 배관균열 / 밸브노후 여부

#### ④ 주요 공사장 안전관리 강화

##### □ 도시기반시설 공사장 안전점검

○ 점검기간 : 2012. 1. 11(수) ~ 2012. 1. 18(수)

○ 점검대상 : 80개 공사장

계	도 로	건축물	지하철	교 량	지하차도 터 널	하천, 성곽, 물재생센터 등
80개소	20개소	16개소	19개소	5개소	11개소	9개소

○ 점검인원 : 공사부서 담당 공무원, 감리단 합동점검

○ 점검내용

- 공사장 화재 대비 소화설비 설치 및 관리실태
- 한파에 대비한 상수도 등 지장물 동파방지상태 및 관리실태
- 토공, 가시설, 터널막장, 사면절개지, 흠막이 등 위험요인 관리실태
- 공사현장별 제설대비상태(제설장비, 비상연락망 등)
- 공사장 주변 통행불편 등 시민불편사항 여부 등

##### □ 주택·건축 공사장 안전점검

○ 점검기간 : 2012. 1. 11(수) ~ 2012. 1. 18(수)

○ 점검대상 : 215개소

- 대형공사장(10,000㎡이상) 161, 공동주택 공사장 13, 정비사업 공사장 41

○ 점검내용

- 공사중단 및 굴토공사장 취약부분 점검 및 화재예방 및 경계활동 강화
- 폭설 등 재해 대비태세 확립
- 흠막이 시설, 절개지 등의 토사유출과 굴토로 인한 경사지의 안정성 사전점검
- 비상발전기 등 각종 장비가동상태 확인 및 강풍에 대비한 안전망과 펜스 점검

□ 재난위험시설물(D·E급) 안전강화

- 점검기간 : 월 1~2회 (D급 월 1회, E급 월 2회)
- 점검대상 : 51개소 (D급 45, E급 6)
  - 일반 건축물 46, 담장 3, 절개지 1, 축대 1
- 점검인원 : 건축물 관리자 및 공무원
- 주요 점검사항
  - 축대·옹벽·절개지 등 안전관리 여부점검
  - 공가건물 관리철저 등 건물붕괴 우려 등에 대한 수시점검
  - 안전점검실시 및 현장순찰 강화로 위험요인 사전예방
  - 자치구별 피해발생 대비 응급복구 및 비상연락망 확립

□ 정비사업 공사장 안전강화

- 점검기간 : 연중 상시 점검
- 점검대상 : 정비사업 공사장 41개소
  - 재개발(16), 재건축(6), 뉴타운 재정비(16), 준축(3)
  - 진행중 공종별 구분

계	철거중	철거중단	굴토공사중	골조공사중	내부마감
41	9	1	12	14	5

- 점검인원 : 조합 및 시공사 합동 순찰
- 주요 점검사항
  - 세입자대책종합계획에 따른 동절기 원칙적 철거 금지원칙 준수여부
  - 조합 및 시공사 합동으로 순찰조를 편성하여 지속적인 순찰
  - 관할 경찰서 및 지구대등과 공조하여 주기적인 순찰 및 관리 강화
  - 가설 울타리설치 철저 및 외부인의 침입할 수 없도록 시건 조치
  - 거주자 이주완료시 까지 통행로의 가로등, 보안등, CCTV 등 준치

## ⑤ 공원 안전점검

□ **관리대상 : 총 2,030개소**

계	도시자연공원	근린공원	소공원	어린이공원	주제공원
2,030	20	387	292	1,284	47

※ 주제공원 : 47(체육공원 3, 묘지공원 4, 문화공원 25, 역사공원 9, 수변공원 5, 생태공원 1)

□ **공원관리상황실 운영**

○ **운영장소** : 6개소

- 공원녹지정책과, 공원녹지사업소 3개소, 서울대공원, 서울어린이대공원

○ **운영기간** : 2012. 1. 21 ~ 1. 24 (4일간) 09:00~18:00

○ **운영내용**

- 공원별로 제기차기, 윷놀이, 투호 및 널뛰기 등 전통놀이마당 운영
- 공원내 쓰레기 즉시 수거, 공원이용 안내 및 불편사항 처리
- 보건소, 119 및 경찰서 등 유관기관과 유기적인 협조체계 유지
- 기타 공원내 흡연단속 및 공원이용 일일상황 보고 등

□ **설날대비 공원관리실태 점검**

○ **기간** : 2012.1.9~1.13(5일간)

○ **점검대상** : 시 직영 주요공원 20개소

○ **점검방법**

- 3개 공원녹지사업소는 자체 점검반을 편성하여 산하공원까지 현장확인 점검
- 서울대공원 및 어린이대공원은 자체 여건에 맞도록 점검반을 편성, 유희, 매점 등 다중이용시설 중점점검

○ **점검내용**

- 공원별 전통놀이마당 운영계획 및 준비상태, 공원시설 관리실태 등
- 주차장, 유희시설 등 시민 이용이 많은 곳은 안내원을 배치하여 공원이용 안내

## ⑥ 문화재 안전관리

### 문화재 현황 : 127개소

계	국가지정 문화재 (49개소)					서울시 지정 문화재 (78개소)			
	보물	사적	사적·명승	민속자료	등록	유형문화재	기념물	민속자료	문화재자료
127	5	34	1	2	7	35	12	26	5

### 특별 안전점검

- 점검기간 : 2012. 1. 16(월) ~ 1. 18(수)
- 점검반 : 서울시 문화재과, 소방서, 관리단체 합동점검반 구성
- 점검대상 : 7개 주요 문화재
  - 흥인지문, 문묘, 동묘, 탑골공원, 경희궁지, 운현궁, 한옥마을
  - ※ 특별점검 대상 외 문화재는 관리단체별로 자체점검 실시
- 점검사항
  - 소방·가스·전기 등 안전점검 및 방범방재설비 작동점검
  - 문화재, 가설건축물, 공연·행사 등 안전점검
  - 화장실, 편의시설 등 청결 상태점검 등

### 문화재 경비인력 근무실태 불시점검

- 점검일시 : 설연휴 기간 중 1일
- 점검대상 : 야간 경비인력 배치 문화재 21개소 (128명 배치)
  - ※ 주·야간 경비인력배치 문화재 : 24개소 (133명 배치)
- 점검반 : 21개조 42명 (문화재과 직원으로 구성)
- 점검사항
  - 근무시간 중 무단이석, 취침, 음주, 근무태만 행위, 근무일지 및 근무수칙 준수 여부
  - 재난대응 매뉴얼 및 비상연락체계 확립 여부 등



## 7 **엄정한 공직기강 확립**

### □ 공직기강 특별 복무점검으로 설 연휴기간 기강확립

- 기 간 : 2011. 12. 28(목) ~ 1. 25(수)
- 점검대상 : 서울시 136개 전기관  
(본청, 본부·사업소, 자치구, 투자·출연기관 등)
- 점검방법 : 감사관실 직원 현장점검 및 부서 자체점검 병행

### □ 취약분야 시·구 합동 특별감찰

- 감 찰 반 : 15개반 45명
- 감찰방법 : 비노출(야간감찰 및 노출감사 병행)
- 감찰내용 : 현금·상품권·선물 등 금품수수행위 및 근무시간 유기장출입 등 근무태만 행위 집중 감찰

### □ 청사 보안관리 강화 및 불필요한 민원인 접촉 자제

- 청사 보안카드(공무원증)출입 관리 및 보안점검 강화
  - 청사 1층 근무 방호인력 특별교육 및 청사 출입통제 원칙 준수
  - 시정 주요시책 자료 유출방지 및 전열기구 차단 등 화재예방
- 설 명절 전·후 청사 층별 보안관리 담당직원 배치
  - 불필요한 내방객, 잡상인 통제 및 민원 안내
  - ※ 별관1동과 같이 1층에서 통합관리·통제되는 청사는 층별 보안담당 배치 제외
- 오해의 여지가 있는 업무 관련 업소, 단체 등 현장방문 자제

### □ 공직기강확립 특별교육 실시

- 교육방법 : 기관(부서)장이 기간중 1회 이상 직접 교육
- 교육내용 : 직원 청렴의식 함양 및 불필요한 현장방문 자제 등

## ※ 첨부 자료

①	대책반별 주요기능	57
②	종합상황실 근무요령	61
③	상황실별 근무자 명단	63
④	설날 종합상황실 각종보고 (양식)	67
⑤	유관기관 연락체제도	74
⑥	자치구 상황실 연락처	75
⑦	유관 교통기관 연락처	76
⑧	시내버스 연장운행 노선	77
⑨	서울시 응급의료기관 현황	81
⑩	제설대책 비상근무 현황	82

## 대책반별 주요기능

### ① 교통대책반

- 기 간 : 2012. 1. 20(금) ~ 1. 24(화)
- 위 치 : 교통정보센터(종로소방서 5층, 전화 6360-4638)
- 운영인력 : 일 4~5명
- 주요기능
  - 귀성귀경객 수송상황, 교통대책 상황점검 및 관리
  - 심야 수송상황 확인 및 주요 교통상황별 대응조치 등
  - 종합상황실 운영기간 중 매일 2회(16:00, 24:00) 귀성귀경객 현황 등을 종합 상황실로 fax 보고(일일상황보고 : 별첨 4-2)

### ○ 주요 보고사항

- 귀성객 현황 (단위 : 명)

구분 \ 수단	계	고속(시외)버스	승용승합차	철 도	항 공
전일 누계					
16:00 현재					
24:00 현재					
총 누 계					

- 귀경객 현황 (단위 : 명)

구분 \ 수단	계	고속(시외)버스	승용승합차	철 도	항 공
전일 누계					
16:00 현재					
24:00 현재					
총 누 계					

- 교통안내원 배치 및 안내 입간판 설치 현황

합계		성묘길		사고다발지역		기타지역	
안내원	입간판	안내원	입간판	안내원	입간판	안내원	입간판
개소 명	개소 개	개소 명	개소 개	개소 명	개소 개	개소 명	개소 개

- 주요 사건·사고 발생 및 조치 사항 등

## ② 제설대책반

- 근무기간 : 『2011/2012 겨울철 종합대책』에 의해 상시운영
- 위 치 : 종합방재센터 내(중구 예장동 산 4-5, 전화 726-2311~4)
- 운용인력 : 평시 일 4명(상황단계별로 증강 근무)
  - 상황실 근무 1단계 17명, 2단계 37명, 3단계 53명
  - 직원 비상 1단계 1/4, 2단계 1/2, 3단계 필요시 전직원
- 근무방법
  - 기상청 주간 기상예보에 의한 연휴기간 비상근무 발령예고
  - 제설대책 상황근무자 및 제설인원은 단계별 근무인원 유지
  - 단계별 해당근무일 근무인원 유지
  - 비상발령시 당일 근무자 외 대상 직원 응소
- 귀향직원 대직 비상근무시스템 구축 ⇨ 비상발령시 응소를 제고
  - 연휴기간 중 일자별, 단계별, 조별 비상근무자 사전 확정
  - 장거리 귀향직원은 미귀향 직원으로 대직 지정(1.16까지)
- 휴무기간중 「비상발령 예고제」 실시
  - 1차 : 기상청 주간 기상예보 토대로 연휴기간중의 비상발령 예고 (1.20)
  - 2차 : 비상근무 예정자에게 1일전 문자메시지로 비상발령 예고
    - ⇨ 강설징후 예보 3시간 전 비상발령
- 단계별 기상상황 및 근무기준

구 분	상황기준	편성인원	근무책임자	비 고
평 시	강수확률 30%미만 또는 기온2℃ 이상	상황요원(2명 이상)	도로 관리 팀장	24시간 상황유지
보강시	강수확률 30%이상, 기온 2℃ 미만, 적설량 1cm미만 예보시	상황 및 제설인원(1/20)	도로 관리 팀장	제설 상황요원
1단계	적설량 1~5cm미만 예보시	상황 및 제설인원(1/4)	도로 관리 과장	
2단계	적설량 5cm이상 예보시	상황 및 제설인원(1/2)	시설안전기획관	필요시 부서별 1/4 제설 참여
3단계	적설량 10cm이상 예보시	상황 및 제설인원(1/2)	도시안전본부장	부서별 1/2 제설참여 (필요시 전 직원)

### ③ 안전대책반

- 기 간 : 2012. 1. 20(금) ~ 1. 24(화)
- 위 치 : 종합방재센터 내(중구 예장동 산 4-5, 전화 726-2071~6)
- 운영인력 : 일 91명
- 주요기능
  - 안전분야 각종 상황 정리 및 종합상황실 보고(일일상황보고, 별첨 4-3)
  - 수시로 발생하는 분야별 상황의 확인·조치 및 종합상황실 통보(매일 16:00)
    - 화재 발생 및 처리 현황 (발생: 건, 처리: 건, 기타: 건)
    - 119구조대 구급 및 구조활동실적 (발생: 건, 처리: 건, 기타: 건)

### ④ 의료대책반

- 기 간 : 2012. 1. 20(금) ~ 1. 24(화)
- 위 치 : 보건정책과 사무실 (상공회의소 9층, 전화 3707-9131~9)
- 운영인력 : 일 2명
  - ※ 근무시간 : 09:00~18:00 / 야간에는 종합상황실 근무자에게 인계
- 주요기능
  - 의료분야 각종 상황 정리 및 종합상황실 보고(일일상황보고, 별첨 4-4)
  - 보건소, 의료기관, 당번약국 등의 현황 보고(매일 16:00)
- 주요 보고 내용
  - 비상진료 현황

구분	총계	비상진료기관												당번약국				
		합계	응급의료기관				응급의료기관 외 종합병원	당직의료기관			공공의료기관							
			소계	관역 및 전문응급 의료센터	지역응급 의료센터	지역응급 의료기관		소계	병원	의원	소계	보건소	보건 지소		보건 진료소			
일자																		
· 예정																		
· 실적																		

- 응급의료정보센터 운영실적 (단위 : 건)

구분	계	문의전화			기타	비고
		병원안내	질병상담	구급차 연결 등		
금일						
누계						

## ⑤ 시민생활대책반

- 기 간 : 2012. 1. 20(금) ~ 1. 24(화)
- 위 치 : 종합상황실(서소문 별관 1동 1층 당직실) 내
- 운영인력 : 일 14명
- 주요기능
  - 시민생활과 관련된 각종 민원처리 및 안내(주요 예상 문의내용 - 별첨 6)
  - 일일상황 보고서 작성 및 특기사항 시장단(FAX) 보고
  - 분야별 대책 상황실 및 본부, 공사, 사업소, 자치구 등 각 상황실 근무인원 파악
  - 일일 상황보고서 제출 독려 및 수합, 상황실 근무 인수인계 등
- 주요 보고내용

- 성묘객 현황 보고 (일일상황보고, 별첨 4-5) (단위 : 명)

구분 \ 지역별	계	용미리1	용미리2	벽제리	망우리	내곡리	승화원
금 일							
누 계							

- ※ 서울시 시설관리공단에서 성묘객 현황을 보고 받아 정리  
 ⇒ 서울시 시설관리공단 담당자 및 연락처 : 임영성 (전화 : 2290-6280)

### [서울시립묘지 현황]

명칭	주소	전화번호	비고
용미리 제1묘지	경기도 파주시 광탄면 용미3리 산 91-1	031-943-6634, 031-942-0642	
용미리 제2묘지	경기도 파주시 광탄면 용미4리 산 65-1	031-943-2402, 031-943-3937	
벽제리 묘지	경기도 고양시 덕영구 벽제동 산 4-1	031-964-3443	
망우리 묘지	서울시 중랑구 망우1동 산 57번지	02-434-3337	
내곡리 묘지	경기도 남양주시 진접읍 내곡리 산 99	02-434-3337	

## 종합상황실 근무요령

### □ 근무시간 엄수 및 근무요령 숙지

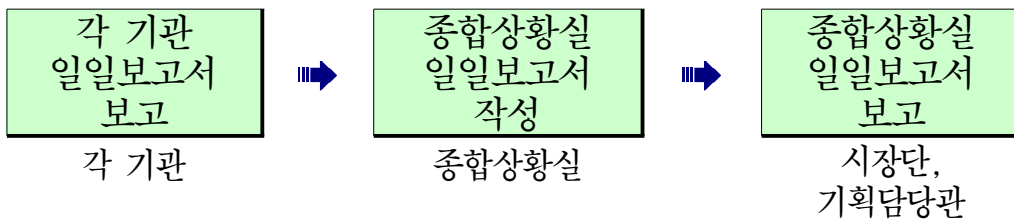
- 주·야간 근무자 근무시간 엄수
  - 주간 08:50까지, 야간 17:50까지 출근하여 업무 인수인계 실시
- 근무자별로 근무요령을 숙지하여 각종 상황 및 민원발생시 즉시 대처할 수 있도록 준비

### □ 각종 상황조치

- 긴급상황 발생시에는 발생내용·조치사항 등을 보고계통에 따라 즉시 종합상황실장에게 보고하고 수시로 상황을 확인·조치
- 시민들의 교통, 의료기관, 생활 안내 등 각종 문의에 적극 응대하여 시민들의 불편사항을 최소화
- 매년 설날 반복적으로 발생하는 사건·사고, 문의가 많은 사항에 대해 사전 준비하여 민원응대

### □ 각 기관별 일일보고서 수합 및 종합상황실 일일보고서 작성

#### ○ 업무처리 흐름도



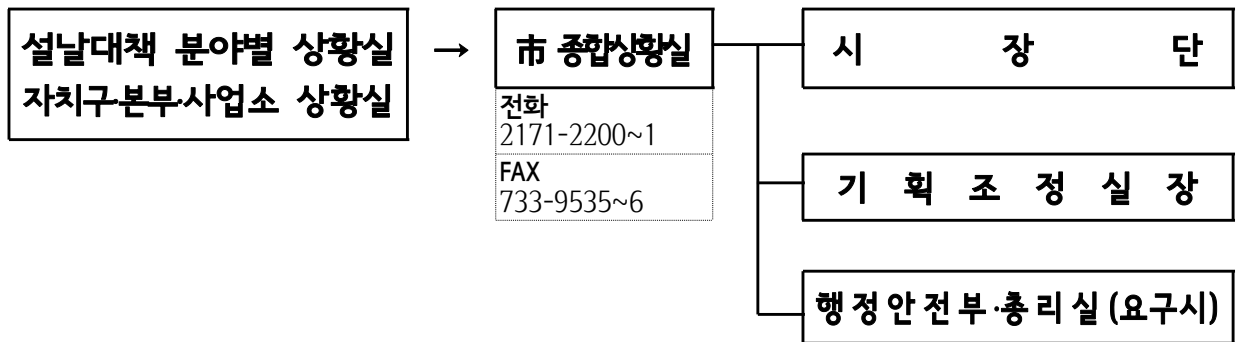
- 일일보고 시간 이전에 제출하도록 각 기관에 안내 및 독려하고 각 기관별로 수합된 일일보고서를 종합하여 종합상황실 일일보고서를 작성
- 자치구, 본부(상수도, 한강 등), 사업소, 공단·공사와 교통대책반(교통정보센터), 안전대책반(종합방재센터), 의료대책반(보건정책담당관), 별도상황반 (푸른도시정책과, 자원순환과 등)으로부터 일일상황보고 수합

- ① 일자별 일일상황 보고철에 보관
- ② 종합상황실 일일보고서 작성 (수합된 일일상황보고를 종합검토)
  - 09:00 보고(야간 상황보좌관 작성)
  - 18:00 보고(주간 상황보좌관 작성)

**FAX 번호**

시 장 실 (3673-0253), 행정1부시장실 (2281-7432)  
 행정2부시장실 (6265-9009), 정무부시장실 (797-3663)  
 ※ 기획담당관 (731-6135)

**보고체계**



※ 유관기관 및 자치구 상황실 연락처 ⇒ 별첨 5

**보고사항**

○ **보고종류 및 내용**

기관별 보고종류	분야별 대책 상황실 및 각 자치구, 본부, 공사, 사업소	시 종합상황실
긴급보고	긴급상황 발생시 우선 유선보고 후, 육하원칙에 의거 상세히 작성하여 시 종합상황실에 FAX 보고	긴급상황 발생시 우선 유선보고 후, 육하원칙에 의거 상세히 작성하여 시장단에 FAX 보고
일일보고	분야별 일일추진상황 및 조치내용, 사건·사고, 특기사항 등을 매일 <b>16:00까지</b> 시 종합상황실에 FAX 보고 ※ 2.1(화)은 22:00까지 보고	분야별 일일추진상황 및 조치내용, 사건·사고, 특기사항 등을 매일 <b>09:00, 18:00 까지</b> 2회 시장단에 FAX 보고
종합보고		연휴기간 중의 상황을 종합하여 기획 담당관에게서 2.7(월) <b>07:00까지</b> 시장단에 보고

○ **각종 상황보고 양식 : 별첨 4 ~ 4-5**



## 상황실별 근무자 명단

### 〈 종합 상황실 〉

구 분	상황실장	상황보좌관	상황실근무		비 고
			시민생활분야	행정지원분야	
2.1 (화) 야간	소속				
	직위직급				
	성명				
2.2 (수) 주간	소속				
	직위직급				
	성명				
2.2 (수) 야간	소속				
	직위직급				
	성명				
2.3 (목) 주간	소속				
	직위직급				
	성명				
2.3 (목) 야간	소속				
	직위직급				
	성명				
2.4 (금) 주간	소속				
	직위직급				
	성명				
2.4 (금) 야간	소속				
	직위직급				
	성명				
2.5 (토) 주간	소속				
	직위직급				
	성명				
2.5 (토) 야간	소속				
	직위직급				
	성명				
2.6 (일) 주간	소속				
	직위직급				
	성명				

〈 교통대책 상황실 〉

근무일	근무시간	소 속	직급 (직위)	성 명	비 고
1.20(금)	18:00~				
	익일09:30				
1.21(토)	09:00~ 18:00				
	18:00~ 익일09:30				
1.22(일)	09:00~ 18:00				
	18:00~ 익일09:30				
1.23(월)	09:00~ 18:00				
	18:00~ 익일09:00				
1.24(화)	09:00~ 18:00				
	18:00~ 익일09:00				

〈 안전대책 상황실 〉

구 분		상황팀장	상황실근무		비 고
			상황근무	의료지도	
2.1(화) 야간	소속				
	직위/직급				
	성명				
2.2(수) 주간	소속				
	직위/직급				
	성명				
2.2(수) 야간	소속				
	직위/직급				
	성명				
2.3(목) 주간	소속				
	직위/직급				
	성명				
2.3(목) 야간	소속				
	직위/직급				
	성명				
2.4(금) 주간	소속				
	직위/직급				
	성명				
2.4(금) 야간	소속				
	직위/직급				
	성명				
2.5(토) 주간	소속				
	직위/직급				
	성명				
2.5(토) 야간	소속				
	직위/직급				
	성명				
2.6(일) 주간	소속				
	직위/직급				
	성명				
2.6(일) 야간	소속				
	직위/직급				
	성명				

〈 의료대책 상황실 〉

구분	부 서	직 급	성 명	전 화		근무장소 (전화)
				사무실	휴대폰	

# 설날 종합상황실 일일보고(예시)

< 1.20(금) 18:00 ~ 1.25(수) 09:00 >

상황보좌관	종합상황실장	결 재

## 설날 종합상황실장

# 설날 종합상황실 일일보고(예시)

2012. 1. ( ) :

**총 관**(당일의 전반적인 상황을 서술식으로 간단명료하게 기재)

○

※

**근무인원 (총 명)**

○ 상황실 근무인원 : 명(시 명, 자치구 명)

○ 현업 근무인원 : 명(시 명, 자치구 명)

**대책분야별 추진상황(1. 20. 18:00 ~ 1. 25. 09:00 )**

○ **교통대책** : 귀성객수 - 금일 천명(누계 천명)

귀경객수 - 금일 천명(누계 천명)

○ **안전대책** : 처리건수 건(화재 건, 구조 건, 구급 건, 기타 건)

○ **의료대책** : 비상진료 지원 건(병의원 , 약국 )

○ **시민생활대책** : 성묘객수 천명(누계 천명)

**주요상황 및 조치내용**(당일의 사건, 사고, 화재, 미담 및 특기사항을 육하원칙에 의거 기재)

○

○

**기타 사항**(주요 인사 방문 및 시장단 동정 등 사항 기재)

○

○

**별첨 4-1** 실·본부·국 및 사업소, 투자·출연기관, 자치구에서 市 종합상황실로 보고하는 양식

# 설날 일일상황 보고

( 기 관 명 )

2012. 1. (   )   :

## 1. 근무인원

계	상황실 근무자	현업 근무자	기타

○ 상황실 비상근무 (단위 : 명/1일 평균근무인원)

계	종합상황실	제설대책반	청소대책반	기 타

○ 현업부서 비상근무 (단위 : 명/1일 평균근무인원)

계	쓰레기 처 리	상·하수도 수	도로보수	지 하 철	전 기	가 스	기 타

## 2. 상황발생 및 조치현황

구 분	금 일				누 계			
	발생건수	처리완료	처리중	미처리	발생건수	처리완료	처리중	미처리
계								
생활민원								
제 증 명								
상 수 도								
기 타								

※ 생활민원은 전기, 가스, 쓰레기 수거 등 일상 민원

※ 작성일 : 매일 16:00까지 시 종합상황실 보고 [1.20(금)은 22:00까지 보고]

## 3. 수범사례 및 특기사항(불우이웃돕기, 주요 인사 방문 등)

## 4. 주요 상황조치(사건·사고 등)

# 설날 일일상황 보고

(교통대책반)

2012. 1. ( ) :

1. 상황실 근무인원 :       명

2. 상황발생 및 조치현황

○ 귀성객 현황 (단위 : 명)

구분 \ 수단	계	고속(시외)버스	승용승합차	철 도	항 공
전일 누계					
16:00 현재					
24:00 현재					
총 누 계					

○ 귀경객 현황 (단위 : 명)

구분 \ 수단	계	고속(시외)버스	승용승합차	철 도	항 공
전일 누계					
16:00 현재					
24:00 현재					
총 누 계					

○ 교통안내원 배치 및 입간판 설치 현황

합계		성묘길		사고다발지역		기타지역	
안내원	입간판	안내원	입간판	안내원	입간판	안내원	입간판
개소 명	개소 개	개소 명	개소 개	개소 명	개소 개	개소 명	개소 개

※ 매일 16:00, 24:00까지 2회 시 종합상황실 보고[1.20(금)은 22:00까지 보고]

3. 수범사례 및 특기사항

4. 주요 상황조치(사건·사고 등)



# 설날 일일상황 보고

(안전대책반)

2012. 1. ( ) :

1. 상황실 근무인원 : 명

## 2. 상황발생 및 조치현황

### ○ 수시로 발생하는 분야별 상황의 확인·조치 및 종합상황실 통보

- 화재 발생 및 처리 현황 (발생: 건, 처리: 건, 기타: 건)
- 119구조대 구급활동실적 (발생: 건, 처리: 건, 기타: 건)
- 119구조대 구조활동실적 (발생: 건, 처리: 건, 기타: 건)

※ 작성일 : 매일 16:00까지 시 종합상황실 보고 [1.20(금)은 22:00까지 보고]

## 3. 수범사례 및 특기사항

## 4. 주요 상황조치(사건·사고 등)

**별첨 4-4** - 의료대책반에서 시 종합상황실로 보고하는 양식

# 설날 일일상황 보고

(의료대책반)

2012. 1. ( ) :

1. 상황실 근무인원 :    명

## 2. 상황발생 및 조치현황

○ 비상진료 현황

구분 일자	총계	비상진료기관												당번 약국		
		합계	응급의료기관				응급의료 기관 외 종합병원	당직의료기관			공공의료기관					
			소 계	권역 및 전문응급 의료센터	지역응급 의료센터	지역응급 의료기관		소 계	병원	의원	소계	보건소	보건 지소		보건 진료소	
· · · 예정																
· · · 실적																

○ 응급의료정보센터 운영실적 (단위 : 건)

구 분	계	문 의 전 화			기 타	비 고
		병원안내	질병상담	구급차 연결 등		
금 일						
누 계						

※ 매일 16:00까지 시 종합상황실 보고

## 3. 수범사례 및 특기사항

## 4. 주요 상황조치(사건·사고 등)

# 설날 일일상황 보고

(시민생활대책반)

2012. 1. ( ) :

1. 상황실 근무인원 : 명

## 2. 상황발생 및 조치현황

○ 성묘객 현황 파악(시설관리공단) 및 정리 (단위 : 명)

구분 \ 지역별	계	용미리1	용미리2	벽제리	망우리	내곡리	승화원
금 일							
누 계							

※ 작성일 : 매일 16:00까지 시 종합상황실 보고 [1.20(금)은 22:00까지 보고]

## 3. 수범사례 및 특기사항

## 4. 주요 상황조치(사건·사고 등)

**별첨 5**

# 유관기관 연락 체계도

시 장 : 공 관 3675 - 2288  
FAX 3673-0253

행정2부시장 : 전 화 744-3388  
FAX 6265 - 9009  
H·P 010 - 3172-5401

기획조정실장 : 010 - 5319-6530



행정1부시장 : 전 화 2298-6077  
FAX 2281-7432  
H·P 010 - 8714-7120

정무부시장 : 전 화 3436-4167  
FAX 797 - 3663  
H·P 010 - 9981-0415

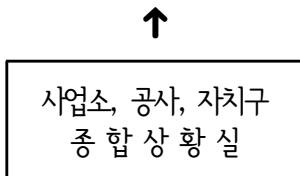
행정 국 장 : 011 - 9128-6317

상수도사업본부	3146 - 1590~3
도시7번시설본부	3708 - 2300
한강사업본부	3780 - 0777~8
서울메트로	6110 - 5990~1
도시철도공사	6311 - 2880~4
시설관리공단	2290 - 6280~2
농수산물공사	3435 - 0600, 0610, 1000
교통방송	311 - 5000
장묘문화센터	031) 960 - 0221~3

↓
<b>종합상황실</b> TEL : 2171 - 2200~1 FAX : 733 - 9535~6
<b>제설대책반</b> (종합방재센터) (726-2310)
<b>교통대책반</b> (교통정보센터) (6360-4638)
<b>물가대책반</b> (생활경제과) (3707 - 9348)
<b>의료대책반</b> (보건정책과) (3707 - 9131~9)
<b>안전대책반</b> (종합방재센터, 재난안전대책본부) (726 - 2071~6)

청와대 직실	TEL : 770 - 7990
국무총리실 상황실	TEL : 2100 - 2104 FAX : 2100 - 2110
중앙당 직 총사령실	TEL : 2100 - 4700 FAX : 2100 - 4704~5
행안부 상황실	TEL : 2100 - 3600 FAX : 2100 - 4017
수방사 지휘통제실	TEL : 524 - 0301 FAX : 524 - 2205
서울지방경찰청	TEL : 720 - 2940 FAX : 720 - 0112

※ 당 직 실  
Tel 731 - 6121~3  
FAX 731 - 6129



※ 기능별 상황반 운영부서

- 노인복지과(성묘객편의) : 3707 - 9671
- 생활환경과(쓰레기대책) : 2115 - 7422
- 공원녹지정책과(공원질서) : 2115 - 7528
- 한강사업본부(유선장안전) : 주) 3780 - 0821~2  
야) 3780 - 0777~8

## 자치구 상황실 연락처

구(區)별 구분	전화 번호	FAX 번호	비 고
종 로	731-0300, 0330	733-0060, 730-5479	
중 구	3396-4000, 4115	3396-4205	
용 산	2199-6300, 6330	2199-8300	
성 동	2286-5200, 5300	2286-5700	
광 진	450-1300, 453-0001	453-6307	
동 대 문	2127-4000	2127-5096~7	
중 랑	2094-2094, 1112	2094-1119	
성 북	920-3300	920-3476	
강 북	901-6111~3	901-6110	
도 봉	2289-1300, 1330	2289-1720	
노 원	2116-3301~2	2116-4666	
은 평	351-6041~5	351-5611, 5812	
서 대 문	330-1300, 1599	336-0425	
마 포	3153-8100~6	3153-8998	
양 천	2620-3000~2	2648-8168	
강 서	2600-6330	2692-0635	
구 로	860-2330, 2293, 2669	864-9595, 863-9642	
금 천	2627-2300, 2330	896-6322	
영 등 포	2670-3000~1	2670-3002~3	
동 작	814-0001, 815-0119	817-4143~4	
관 악	880-3119~20	880-3799	
서 초	2155-6100~3	2155-6108~9	
강 남	2104-2233, 2244	2104-2400~1	
송 파	2147-2200~5	419-0644	
강 동	480-1300, 1330	475-3130, 7982	

## 교통 유관기관 연락처

기 관 명	전 화 번 호	FAX 번호	비 고
서울특별시 종합상황실	2171-2200~1	733-9535~6	
서울특별시 교통대책반	6360-4638	6360-4635	
서울특별시 제설대책본부	726-2311~4	726-2341	
국토해양부	2110-8200, 8300	504-9113	
한국도로공사	031)710-7240	031)710-7269	
한국철도공사	042)615-4773	042)472-3079	
서울지방경찰청	1644-5000	723-4767	
서울메트로	6110-5990~3	6110-5911	
도시철도공사	6311-2880~3	6311-2659	
9호선	2656-0501	2656-0599	
교통방송	080-800-9595 311-5112/5113	311-5656	
서울고속버스터미널	535-7594	535-2634	
센트럴시티 터미널	6282-0652	6282-0659	
동서울터미널	453-7710	453-6703	
상봉터미널	490-7751~2	491-3362	
남부버스터미널	521-2668	521-8548	
서부버스터미널	387-2442	382-5103	

시내버스 연장운행 노선현황

○ 8개 지역 59개 운수회사 141개 노선

- 기차역(4개) : 서울역, 청량리역, 영등포역, 용산역
- 터미널(4개) : 강남고속터미널, 동서울터미널, 서울남부터미널, 상봉터미널

대상지역	노선번호	업체명	기점	종점	전화번호
강남고속 터미널 (20노선)	142	아진교통	도봉산	방배동	02-955-2321
	143	대진여객	정릉	개포동	02-916-3312
	148	한성운수	번동	방배동	02-981-9001~3
	342	서울승합	강동공영차고지	고속터미널	02-429-3104
	360	한국비알티자동차	송파차고지	여의도환승센터	02-404-8241
	362	태진운수	오금동	여의도	02-469-9411
	401	서울버스	장지공영차고지	광화문	02-400-2332
	462	남성교통	송파공영차고지	영등포구영등포	02-401-1359
	540	우신버스	군포공영차고지	서울성모병원	031-462-6300
	640	중부운수	신월동	삼성동	02-2691-7779
	642	김포교통	방화동	고속터미널	02-2662-1460
	643	관악교통	양천차고지	강남역	02-877-1112
	3414	신흥기업	오금동	고속터미널	02-453-9841
	3422	진화운수	장지공영차고지	고속터미널	02-406-3020
	3423	동성교통,남성교통	송파차고지	고속터미널	031-718-0540, 02-401-1359
	4212	우신버스,우신운수	사당동	중곡1동	031-462-6300~1, 02-597-5691
	4318	우신운수	전원마을	풍납1동한가람아파트	02-597-5691
	5413	범일운수	시흥	고속터미널	02-803-0111
	6411	태진운수	구로동	개포동	02-469-9411
	9408	남성교통	분당구구미동	영등포	02-401-1359
남부터미널 (5노선)	3423	남성교통	송파차고지	고속터미널	02-401-1359
	4319	우신버스,우신운수	사당동차고지	잠실역	031-462-6300~1, 02-597-5691
	461	진화운수	장지공영차고지	여의도	02-406-3020
	641	중부운수	문래동	양재동	02-2691-7779
	4429	오케이버스	남부터미널	국립국악원	02-849-7480
동서울터미널 (3노선)	2224	태진운수	성수동	강변역	02-469-9411
	3212	서울승합	강동공영차고지	강변역	02-429-3104
	3214	송파상운	마천동	강변역	02-409-3124
상봉터미널 (12노선)	201	대원여객	구리	서울역	031-558-4255 031-555-6655
	240	대원교통	신내차고지	신내R	02-434-4552
	260	메트로버스, 영인운수	중랑공영차고지	양천공영차고지	02-496-0111, 02-2665-3121
	262	북부운수,대원여객	중랑차고지	여의도	02-432-0447, 02-434-4552
	270	다모아자동차	상암차고지	망우리	02)376-2300

	2015	대원교통	신내동	동대문	02-434-4552
	241B	대원교통,대원여객	중랑공영차고지	논현역	02-434-4552
	320	남성교통	송파공영차고지	중랑구청	02-401-1359
	2012	상진운수	신내동	동대문운동장	02-966-0412
	2113	용림교통	중랑공영차고지	석계역	02-2208-2014
	2230	북부운수	중랑차고지	경동시장	02-432-0447
	2235	용림교통	중랑공영차고지	신이문역	02-2208-2014
서울역 (57노선)	103	삼화상운	월계동	서울역버스환승센터	02-936-6000
	105	흥안운수	상계주공7단지	송례문(서울역)	02-936-6000
	149	한성여객	하계동	한강중학교	02-936-6000
	150	서울교통네트워크	도봉산	기아대교	02-954-4610
	151	동아운수	우이동	중앙대	02-908-4551~3
	152	동아운수	화계사	삼막사사거리	02-908-4551~3
	162	대진여객	정릉	여의도	02-916-3312
	163	삼화상운	월계동	목동	02-936-6000
	201	대원여객	구리	서울역	031-558-4255 031-555-6655
	202	태릉교통	불암동	후암동	02-972-1512~3
	261	상진운수	장위동	여의도	02-966-0412
	262	북부운수,대원여객	중랑차고지	여의도	02-432-0447 02-434-4552
	263	대흥교통	마장동	여의도	02)2293-7262
	401	서울버스	장지공영차고지	광화문	02-400-2332
	402	진화운수	장지공영차고지	광화문	02-406-3020
	405	삼성여객	염곡동차고지	서빙고역	02-795-8181
	406	도선여객	개포동	서울역	02-574-0101
	408	대성운수	송파공영차고지	광화문	02-400-9411
	421	삼성여객	염곡동차고지	옥수동종점	02-795-8181
	500	서울교통네트워크, 군포교통	석수역	동대문운동장	02-954-4610, 031-461-8412
	501	한남여객	서울대	종로2가	02-873-8730
	502	우신버스	의왕고천차고지	한국은행신세계앞	031-462-6300
	503	보영운수	광명공영차고지	남대문	02-898-4321
	504	한성운수	하안동	남대문	02-981-9001~3
	505	범일운수	노온사동	서울역	02-803-0111
	506	한남여객	신림2동차고지	종로1가	02-873-8730
	507	서울교통네트워크	석수역	동대문운동장	02-954-4610
	603	중부운수	신월동	시청	02)2691-7779
	605	공항버스	강서공영차고지	후암동	02-2662-2592
	700	동해운수	대화동	서울역	031-913-6080
	701	한국비알티자동차	진관차고지	명동입구	02-404-8241
	702A	선진운수	서오름	종로2가	02-355-5855
	702B	선진운수	용두초교	종로2가	02-355-5855
	703	신성교통	광탄	서울역	02-350-6700
	704	제일여객	북한산성	서울역	02-350-6700
	706	제일여객	교하다울리	서울역	02-350-6700
	707	동해운수	대화동	서울역	031-913-6080
	750A	신촌교통	덕은동차고지	서울대학교	02-3158-1234
	750B	유성운수	은평차고지	서울대학교	02-308-5483
	751	선진운수	구산동	상도동	02-355-5855



	752	선진운수	구산동	노량진	02-355-5855
	1711	도원교통	국민대	공덕동	02-914-9023
	7011	유성운수	은평차고지	중구청	02-308-5483
	7013A	유성운수	은평차고지	남대문시장	02-308-5483
	7013B	유성운수	은평차고지	남대문시장	02-308-5483
	7016	유성운수	은평차고지	상명대	02-308-5483
	7017	보광교통	은평공영차고지	롯데백화점	02-307-5600
	7019	현대교통	은평차고지	서울역	02-302-3791
	7021	보광교통	은평차고지	을지로입구	02-307-5600
	7022	선진운수	구산동	서울역	02-355-5855
	7024	원버스	봉원사	서울역	02-304-7108
	9401	동성교통	성남분당	서울역	031-718-0540
	9701	선진운수	고양시가좌동	미도파	02-355-5855
	9703	제일여객	일산	서울역	02-350-6700
	9709	신성교통	파주시맥금동	서울역	02-350-6700
	9710	신성교통	파주시문산	미도파	02-350-6700
	9714	신성교통	서울역	다올리기점	02-350-6700
	160	서울교통네트웍	도봉산	온수동	02-954-4610
	260	메트로버스, 영인운수	중랑공영차고지	양천공영차고지	02-496-0111, 02-2665-3121
	462	남성교통	송파공영차고지	영등포구 영등포	02-401-1359
	503	보영운수	광명공영차고지	남대문	02-898-4321
	600	서울교통네트웍, 보성운수	온수동	광화문	02-954-4610, 02-855-1055
	605	공항버스	개화동강서차고지	후암동	02-2662-2592
	661	신길운수	부천상동	여의도	02-2602-3122~3
	760	신성교통	금촌	영등포	02-350-6700
	6515	관악교통	양천차고지	경인교대	02-877-1112
	5615	보성운수	난곡	여의도	02-855-1055
	5616	한남여객	가산동	등촌동	02-873-8730
	5618	보성운수	구로동	구로동	02-855-1055
	5625	안양교통	안양	영등포역	031-388-5718
	5714	보영운수	광명공영차고지	이대입구	02-898-4321
	6512	보성운수	구로동	서울대	02-855-1055
	6513	세풍운수	철산동	서울대	02-2612-0015
	6628	영인운수	외발산동	여의도	02-2665-3121
	6629	김포교통	방화동	영등포	02-2662-1460
	6630	영인운수	외발산동	여의도	02-2665-3121
	6637	범일운수	노온사동	목동	02-2060-2079
	6638	세풍운수	철산동	영등포	02-2612-0015
	6640	세풍운수	양천공영차고지	천왕역	02-2612-0015
	9408	남성교통	분당구구미동	영등포	02-401-1359
	9707	선진운수	고양가좌동	영등포역	02-355-5855
	0017	보광교통	이촌동	산천동	02-914-9023, 02-307-5600
	0213	삼성여객,대원여객	효창동	상왕십리	02-795-8181, 031-840-1621/3
	149	한성여객	하계동	용산구청	02-976-9522
	150	서울교통네트웍	도봉산	석수역	02-954-4610

	151	동아운수	우이동	중앙대	02-908-4551~4
	152	동아운수	화계사	삼막사사거리	02-908-4551~4
	500	서울교통네트워크, 군포교통	석수역	동대문역사문화공원	02-954-4610, 031-461-8415
	501	한남여객	서울대	종로2가	02-873-8730
	502	우신버스	의왕고천차고지	한국은행신세계앞	031-462-6300
	504	한성운수	하안동	남대문	02-898-3545
	506	한남여객	신림2동차고지	종로1가	02-873-8730
	507	서울교통네트워크	석수역	동대문역사문화공원	02-954-4610
	605	공항버스	개화동강서차고지	후암동	02-2662-2592
	750A	신촌교통	덕은동차고지	서울대학교	02-3158-1234
	750B	유성운수	은평차고지	서울대학교	02-308-5483
	751	선진운수	구산동	상도동	02-355-5855
	752	선진운수	구산동	노량진	02-355-5855
	5012	신인운수	가산동	용산역	02-854-8001
청량리역 (22노선)	105	홍안운수	상계주공7단지	송례문(서울역)	02-936-6000
	120	영신여객	우이동	청량리	02-996-3501
	147	진아교통	월계동	도곡동	02-972-3811
	202	태릉교통	불암동	후암동	02-972-1512~3
	241A	대원교통	논현역	신내동	02-434-4552
	241B	대원교통, 대원여객	논현역	신내동	02-434-4552
	260	메트로버스, 영인운수	중랑공영차고지	양천공영차고지	02-496-0111, 02-2665-3121
	261	상진운수	장위동	여의도	02-966-0412
	270	다모아자동차	상암차고지	망우리	02-376-2300
	271	경성여객	면목동	상암동	02-435-5156
	272	북부운수	면목동	남가좌동	02-432-0447
	410	동아운수	수유동	갤러리아백화점	02-908-4551~3
	420	도선여객	개포동	청량리	02-574-0101
	720	제일여객	진관공영차고지	답십리	02-350-6700
	1213	경성여객, 도원교통	국민대	종곡역	02-435-5156, 02-914-9023
	1222	진아교통	월계동	고대앞	02-972-3811
	1224	삼화상운, 홍안운수	상계4동	청량리	02-936-6000
	1227	한성여객	하계동	제기동	02-936-6000
	2223	상진운수	중랑공영차고지	중랑공영차고지	02-966-0412
	2230	북부운수	중랑차고지	경동시장	02-432-0447
	3216	신흥기업	오금동	청량리	02-453-9841
	3220	신흥기업	오금동	청량리	02-453-9841

**별첨 9**

# 서울시 응급의료기관 현황

□ 총58개소(응급센터이상 30, 응급기관23, 종합병원응급실 5)

응급의료기관(58개소) 외 당직의료기관 및 당직약국은 서울시응급의료정보센터(<http://www.1339se.or.kr>, 또는 국번없이 1339번)에서 안내

구별	권역 및 지역응급의료센터 : 30		지역응급의료기관 : 23		응급의료기관 아닌 종합병원 : 5	
	병원명	전화번호	병원명	전화번호	병원명	전화번호
종로구	강북삼성병원 서울대학교병원	2001-2001 2072-2114	서울적십자병원 세란병원	2002-8000 737-0181		
중 구	인제대서울백병원	2270-0119	삼성제일병원	2000-7000	국립중앙의료원	2260-7114
용산구	순천향의대부속	709-9114	소화아동병원	705-9000		
성동구	한양대병원	2290-8114				
광진구	건국대학교병원	450-9777	혜민병원	453-6119		
동대문	가톨릭대성바오로	958-2114	서울성심병원	966-1616		
	경희대병원	958-8282	시립동부병원	920-9114		
	삼육서울병원	2210-3566				
중랑구	서울의료원	2276-7403	동부제일병원 녹색병원	437-5011 490-2000		
성북구	고려대부속안암병원	920-5114				
강북구			대한병원	903-3231		
도봉구	한일병원	901-3114				
노원구	상계백병원	950-1119	원자력병원	970-2114		
	을지병원	970-8000				
은평구			청구성심병원	353-5511		
서대문	연세대신촌세브란스	1599-1004	동신병원	396-9161		
마포구						
양천구	이대부속목동병원	2650-5114	홍익병원	2693-5555		
강서구			부민서울병원	1577-7582		
구로구	고대부속구로병원	2626-1114	구로성심병원	2067-1500	미즈메디병원	2207-1000
금천구			희명병원	804-0002		
영등포	가톨릭대성모병원	3779-1114	명지성모병원 대림성모병원	829-7777 829- 9000	총무병원	2678-0001
	강남성심병원	829-5114				
	성애병원	840-7114				
	한강성심병원	2639-5114				
동작구	시립보라매병원	870-2114				
	중앙대학교병원	6299-1114				
관악구			강남고려병원 양지병원	874-8001 887-6001		
서초구	서울성모병원	590-1114				
강남구	삼성서울병원	3410-3114	베스티안병원	3452-7575	우리들병원 강남치병원	513-8000 3468-3154
	강남세브란스	2019-2114				
송파구	서울아산병원	3010-3114	국립경찰병원	3400-1114		
강동구	강동성심병원	2224-2114				
	서울보훈병원	2225-1114				
	강동경희대의대	440-8282				

※ 위 외 서울응급의료정보센터(1339)에서는 24시간 의료상담 등 의료정보 제공

## 『설』 연휴 대비 제설대책 계획

### ■ 설 연휴 기간중 근무지침

- 기상청 주간 및 일일(3시간) 기상예보에 의한 연휴기간 비상근무 발령예고
- 제설대책본부 : 평시 3명 근무
  - 시 제설대책본부 : 3명(상황실 요원 2명, 도로관리과 직원 1명)
  - 자치구, 사업소, 공단 : 평시 상황요원 근무
  - 제설대책 상황근무자 및 작업원은 단계별 근무인원 유지
  - 비상발령시 당일 근무자의 직원 24시간 이내 응소
- 강설시 : 단계별 비상 근무기준에 따라 근무

구분	단계	보 강	1 단 계	2 단 계	3 단 계
내 용		강수확률 30%이상이면서 기온2°C미만 1cm미만 강설 예보시	강 설 예 보 (적설량 1~5cm미만 예보시)	대설주의보 (적설량 5cm이상 예보시)	대 설 경 보 (적설량 10cm이상 예보시)
근무기준		• 상황 및 제설요원 최소인력 (최소 작업인력 대기)	• 상황 및 제설요원 전체의 1/4	• 상황 및 제설요원 전체의 1/2	• 상황 및 제설요원 전체의 1/2 ※ 필요시 전직원

### ○ 단계별 근무조 지정

단 계	대 상	제 설 기 간			
		2012년 1월21일	1.22	1.23(설날)	1.24
보강	제설대책본부	4-1조	1-2조	2-2조	3-2조
1단계	제설대책본부	4조	1조	2조	3조
2단계	일반부서직원 (필요시)	4조	1조	2조	3조
	제설대책본부	A조 (2,4조)	B조 (1,3조)	A조 (2,4조)	B조 (1,3조)
3단계	직원(1/2)	A조 (2,4조)	B조 (1,3조)	A조 (2,4조)	B조 (1,3조)
	※ 필요시 전직원				