

함께 만드는 서울, 함께 누리는 서울

2013 설날 종합대책

(2013. 2. 4 ~ 2. 12, 9일간)

2013. 1

기획조정실
(기획담당관)

목 차

I .	추진목표 및 방향	1
II .	추진 개요	2
III .	중점 추진사항	4
IV .	새롭게 강화되는 대책	10
V .	분야별 세부 추진대책	12
	※ 첨부자료	54

I. 추진목표 및 방향

설날 연휴 시민생활 안정

- ◆ 함께 나누는 설날 보내기
- ◆ 사건·사고 없는 설날 보내기

이웃과
함께하는
설날
보내기

설날물가
특별관리

특별
교통대책

폭설
비상대응
체계강화

시민생활
불편해소

안전사고
예방대책

II. 추진 개요

민족 고유 명절인 설날을 맞아 물가안정, 저소득·소외계층 지원, 귀성·귀경객 특별수송 등 분야별 대책을 마련하고, 종합상황실을 24시간 운영하여 시민생활 안정을 도모하고 유사시 긴급 상황에 신속히 대처하고자 함

2013년 설날 연휴의 특징과 전망

- 특 징** 설날연휴는 3일로 주말휴일과 겹쳐 매우 짧아 귀성규모는 평년수준과 같거나 낮을 것으로 전망 ※ 설날 연휴(3일) : 2. 9(토) ~ 2. 11(월)
- 날 씨** 설날 연휴기간이 포함된 2월 상순의 기온은 평년(-4~4℃)보다 낮겠으며, 강수량도 평년(3~14mm)보다 적을 것으로 전망됨
- 교 통** 연휴기간이 3일로 짧고 설날 당일이 일요일이므로 귀성은 금~토 양일에 집중될 수 있고, 귀경 역시 설 당일과 다음날에 집중되는 경향을 고려할 때 귀성·귀경길에 상당한 혼잡이 예상됨
- 물 가** 한파 등 계절적 요인에 따른 농산물 수급불안 및 국제유가·곡물 가격 변동성 확대가 국내물가 상승 압력으로 작용할 가능성이 있음

□ 중점 추진내용

- 저소득 시민 등 어려운 이웃과 함께하는 훈훈한 명절 분위기 조성
- 시민생활에 부담이 되지 않도록 농산물 및 설날 성수품 물가관리 강화
- 편안하고 안전한 귀성·귀경길이 될 수 있도록 교통 특별대책 추진
- 설날 연휴 제설 긴급상황에 신속히 대처하기 위해 비상근무체계 확립
- 유관기관 공조체제 유지로 시민불편사항 해소 및 안전사고 예방

□ **추진기간** : 2013. 2. 4(월) ~ 2. 12(화), 9일간

□ **추진사항** : 6개 분야(함께 나누는 명절, 물가, 교통, 폭설대책, 불편해소, 안전 등)

□ **설날 연휴 종합상황실 운영**

○ **운영기간** : 2013. 2. 8(금) 18:00 ~ 2. 12(화) 09:00, 5일간

- 근무시간 : 주간(09:00~18:00), 야간(18:00~익일 09:00)

○ **근무인원** : 총 414명 (주간 3회 184명, 야간 4회 230명)

※ 제설대책반은 상황 발생시 단계별 근무인원 증강

○ **설치장소** : 신청사 1층 종합상황실 및 분야별 상황실

○ **주요기능** : 분야별 발생상황에 신속히 대처하여 시민불편 해소

종합상황실	▸ 설날 종합대책 총괄 조정 ▸ 시장단에 일일·수시 상황 보고	▸ 장소 : 시청 당직실 내 ▸ 인원 : 일 8명
물가대책반	▸ 설날 성수품 수급 및 가격동향 등 물가관련 사항 파악	▸ 장소 : 경제진흥실 내 ▸ 인원 : 일 2명(주간만 운영)
교통대책반	▸ 귀성·귀경객 및 성묘객 수송 대책 운영, 교통정보 제공	▸ 장소 : 교통정보센터 ▸ 인원 : 일 4~5명
제설대책반	▸ 폭설 상황보고·전파 및 비상 근무 발령	▸ 장소 : 서울안전통합상황실 ▸ 인원 : 일 6명
의료대책반	▸ 응급환자 발생시 조치, 의료 기관 및 당번약국 안내·점검	▸ 장소 : 복지건강실 내 ▸ 인원 : 일 3명(주간만 운영)
소방대책반	▸ 안전 분야 상황 확인·조치 및 상황 보고	▸ 장소 : 서울방재센터 내 ▸ 인원 : 일 92~100명

※ 성묘지원상황실, 청소대책상황실, 상수도종합상황실 등 별도 운영

〈 120 다산콜센터 설날 연휴 특별운영 〉

▶ **주요 상담내용** : 설 명절 연휴기간 중 교통·보건·문화정보 등

- 설날 연휴기간 동안 연장 운행하는 버스·지하철 막차시간, 당번약국 안내
- 역 귀성객을 위한 시내 교통편 등 길안내 서비스 제공
- 설날 전통공연, 문화·체육행사 안내 등 시정업무 전반 전화민원 상담

Ⅲ. 중점 추진사항

1 따뜻한 설날을 위한 희망온돌 프로젝트

- ◆ 소외된 이웃과 함께 온정을 나누는 넉넉한 명절이 되도록 기존 ‘희망온돌 사업’과 연계하여 설날대비 관련사업 집중 추진
- ◆ 저소득 시민뿐만 아니라 관련 시설을 집중 방문하고 고향에 가지 못한 시민들이 외롭지 않도록 대상별로 특화 지원

□ ‘희망온돌 따뜻한 겨울나기’ 관련 사업, 설날에 맞게 집중추진

- 지역 복지네트워크를 통해 소외이웃 발굴 및 방문·지원 강화
 - 사회복지관 등 희망온돌 거점기관 중심으로 설맞이 특별프로그램 진행
 - 지역복지활동가인 ‘나눔이웃’들의 방문·상담 및 나눔활동 강화
 - 기부자원을 활용, 설날 생활지원 활성화
 - 「희망마차」 운영을 통해 복지사각지대에 식료품, 방한용품 및 완구류 지원
 - 설맞이 「희망나눔 캠페인」으로 동주민센터 등 생활주변에 기부박스 운영
 - 이웃과 함께 사는 공동체 구현을 위한 나눔문화 확산
 - 커뮤니티 맵을 통해 「설날명절 이웃 한번 더 돌아보기」 캠페인 실시
 - 건전하고 훈훈한 명절을 위해 지역주민들 간 나눔문화 확산 분위기 조성
- ※ 현재 ‘2012 희망온돌 따뜻한 겨울나기’ 사업 대상별로 추진중 (’12.11.15~’13.3.15)

□ 노숙인·쪽방거주자·기초생활수급자 등 소외이웃 위문활동 활성화

- 고향을 방문하지 못하는 노숙인, 복지시설 생활자 위문
 - 노숙인보호시설과 쪽방상담소에 합동 차례상 차리기 지원(총 47개소)
 - 명절기간중 노숙인 무료급식 실시(총 45개소), 복지시설 방문
- 장애인, 결식아동 등 기초생활수급가구 저소득층 설날 나눔 강화
 - 기초생활수급 가구 위문품 지원 및 결식아동(51,171명) 급식 지원

2

안정된 서민생활을 위한 물가 특별관리

- ◆ 겨울한파로 인한 농산물 수급불안과 공공요금 인상으로 명절물가 상승이 예상되므로 물가관리대책 강화
- ◆ 전통시장 활성화를 위한 명절맞이 이벤트 지원 및 주정차 단속 완화
- ◆ 농산물 직거래장터 개최로 도농상생의 기회 마련

□ 설날 주요 성수품 안정공급 및 가격 안정

○ 중점관리품목 22개 선정 및 가격동향관리

- 농산물 7개, 축산물 4개, 수산물 5개, 개인서비스 6개 품목 가격 모니터링
- 자치구별 물가동향 조사, 물가모니터단과 합동 지도·점검 추진(1.30~2.8)

○ 명절 주요 성수품 확대 공급으로 수급안정

- 성수품 7개 품목(사과, 배, 밤, 대추, 단감, 조기, 명태) 10%이상 도매시장 반입 확대
- 설날성수기 특별공급기간(1.31~2.7) 중 과일류 출하장려금 특별지원
- 경매가격, 도매시장 공급량 등을 주간단위로 분석, 수급안정 방안 강구

○ 소비자단체와 합동으로 불공정 거래행위 집중단속(1.31~2.12)

- 개인서비스요금 특별관리 및 원산지 미표시 및 가격표시제 불이행 등 집중단속
- 소비자 선택범위 확대 위해 설날 특별관리품목 가격정보 제공

□ 전통시장 활성화 및 도농상생을 위한 지방특산물장터 개최

○ 전통시장 활성화를 위한 행사 지원(1.26~2.3) 및 주변도로 주정차 허용

- 전통시장상인회가 중심이 되어 전통시장별(102개 시장) 자체 이벤트 추진
- 전통시장 및 상점가 293개소 주변도로 주정차 확대 허용(2.1~2.11)
- 전통시장 상품권 판매촉진 적극 추진, 민간으로 확산 유도

○ 도농상생을 위해 농수산물 직거래장터 운영

- 18개 자치구별로 총 219개 시·군이 참여하는 농수산물 직거래장터 운영
※ 자치구청 마당 및 농수축협 등 생산자단체 매장에서 진행

3 귀성·귀경·성묘객을 위한 특별 교통대책 추진

◆ 귀성·귀경·성묘객의 교통편의를 위해 고속버스 등 교통편을 추가 편성하고 밤늦은 귀경객을 위해 버스, 지하철 등 대중교통 연장운행 실시

□ 귀성·귀경객을 위한 대중교통 증회 및 연장 운행

- 고속 시외버스 운행횟수 23%, 수송인원 85% 증강(평시대비)(2.7~2.11)
 - 1일 운행횟수 : 4,854회 ⇒ 6,277회 <1,428회(23%) 증가>
 - 1일 수송력 : 90,770명 ⇒ 165,532명 <74,762(85%) 증가>
- 시내버스 연장운행 ⇨ 주요 기차역, 버스터미널 출발기준 새벽 2시까지(2.10~2.11)
 - 토~일 2일간 주요 기차역과 터미널을 경유하는 128개 노선 2,282대 적용
 - ※ 주요 기차역, 버스터미널에서 '종점방향 막차 통과시간 기준' (평시 01:00)
- 지하철 연장운행 ⇨ 종착역 기준 새벽 2시까지(2.10~2.11)
 - 2일간 약 274회 증회 운행, 24시 이후 20~30분 간격 운행
 - ※ '종착역 기준' 02:00까지 운행 (평시 01:00까지 운행)
 - 역사별 막차시간 별도 안내문 부착(연장시간대별 행선 안내 포함), 방송 등

□ 서울시립묘지 성묘객을 위한 교통편의 제공(2.9~2.11)

- 망우리, 용미리 소재 시립묘지 경유 시내버스 운행 20.5% 증편
 - 시립묘지를 경유하는 4개 노선 시내버스 84회 증편 운행
 - ※ 2013년 설 명절 예상 성묘객 32,000명, 차량 8,400대 (추정)
- 성묘객 주차장 확보 ⇨ 9개소, 1,732면
 - 묘지내 공용주차장(5개소, 662면), 갯길(4개소, 1,070면)
 - ※ 성묘기간 중 묘지내 도로 및 주변도로 갯길 주차 허용
- 지하철 증차 및 시간 연장 운행 : 총 54회 증차운행
 - 3호선 : 22회 증차(벽제, 용미리) / 7호선 : 32회 증차(망우리)

4 설날 연휴 폭설대비 비상대응체계 강화

◆ 연휴기간 중 많은 직원들이 귀성하게 되므로, 긴급 비상 동원 가능한 적정 인력을 사전에 확보하여 긴급 상황에 대비하는데 중점을 두어 추진

□ 귀향직원 「비상근무시스템」 구축 ▶ 비상발령시 응소율 제고

- 연휴기간 중 일자별, 단계별, 조별 비상근무자 사전 확정
 - 각 기관별(부서별) 전체 인원의 1/4 비상근무 동원인력 확보
 - 비상근무 발령시 근무자 신속히 응소할 수 있도록 사전 문자메시지 안내
- 장거리 귀향직원은 미귀향 직원으로 대직 지정

※ 상황단계별 비상근무인원(시·구·투자기관 총괄)

구 분	상 황 기 준	근 무 인 원
1단계	적설량 1~5cm미만 예보시	2,329명
2단계	적설량 5cm이상 예보시	3,492명 ※ 필요시 부서별 1/4 참여
3단계	적설량 10cm이상 예보시	3,515명 ※ 필요시 부서별 1/2 또는 전직원 참여

□ 연휴기간중 「비상발령 예고제」 실시

- 1차 : 주간 기상예보를 토대로 문자메시지로 연휴기간중 비상발령 예고(2.8이전)
- 2차 : 비상근무 예정자에게 문자메시지로 1일전 비상발령 예고
- 3차 : 강설징후 예보 3시간 전 비상발령

□ SNS 활용 시민과 함께하는 제설대책 추진

- 재난위험정보 공유 및 신속 조치
 - 제설함 보충이나 상습결빙지역을 커뮤니티맵(<http://gis.seoul.go.kr>)에 표시
 - 강설정보, 강설시 행동요령 등을 기상상황에 따라 수시 제공

5

보건대책, 쓰레기 수거, 에너지 공급 등 시민생활 불편 해소

- ◆ 연휴기간 중 당직의료기관·당번약국 운영 확인 및 시민안내 철저
- ◆ 특별근무를 통해 생활쓰레기 적기 수거, 방치 최소화
- ◆ 도시가스, 수도 점검을 통해 생활용 에너지 및 식수 안정공급

□ 당직의료기관 및 당번약국 지정, 운영**○ 120 다산콜센터 설날연휴 특별운영**

- 긴급상황 발생에 따른 응급의료, 교통상황, 문화행사 등 관련정보 안내
- ※ 4일간(2. 8~2. 11) 서비스수준 90% 이상 유지

○ 응급·당직의료기관 873개소, 당번약국 1,350개소 운영(일일 평균 기준)

- 설날연휴 총 3일간 비상진료체계 유지 ※ 설 당일 의료기관 204개 당번약국 51개 지정 계획
- 연휴기간 중 당직 의료기관 및 당번약국 정시 운영실태 확인, 점검
- ※ 120다산콜센터, 구급상황관리센터(☎119), 당번약국홈페이지(www.pharm114.or.kr) 확인

□ 설날 청소대책 상황실 운영으로 적기 쓰레기 처리 추진**○ 총 26개 상황반 운영, 쓰레기 처리 효율적 대응**

- 기동청소반·무단투기 단속반의 효율적 처리공조, 청소대행업체 지도·감독 철저
- ※ 음식물쓰레기 폐수의 경우 중랑·서남물재생센터에서 분담 처리중(400톤/일)

○ 설날연휴 기간 중 특별근무, 적기 처리를 위한 순찰 강화

- 환경미화원 및 순찰반 1,939명/일, 주요 가로청소 및 생활·음식쓰레기 수거

□ 도시가스, 수돗물 공급상태 점검 및 안정 공급**○ 도시가스 공급시설 사전예방 안전 점검(2.9~2.11)**

- 가스공급시설(가스배관 14,144 km, 정압기 992개, 밸브실 43,519개) 안전점검

○ 배수지 운영관리 강화 및 상수도종합상황실 운영

- 비상상황 발생시 즉시 대응할 수 있도록 24시간 비상급수체계 유지

6

안전사고 예방 및 주요 공사장·시설물 안전관리 철저

◆ 생활 주변시설의 재난·재해에 대비한 안전관리 대책 추진으로 연휴기간에 발생할 수 있는 안전사고 예방에 최선의 노력

귀성·성묘객들을 위한 응급상황 대비 안전조치(2.8~2.12)

○ 철도역·터미널·묘지 등에 119구급차 배치 및 응급의료소 운영

※ 철도역 4(서울역, 청량리역, 영등포역, 용산역), 터미널 2(강남동서울고속버스터미널, 시립묘지 2(옹미리 시립묘지, 망우리 공원묘지) 대상

설날 먹을거리 안전성 강화 추진(1.14~2.5)

○ 버스터미널, 주요역사 등 대중교통시설 주변 음식점 위생 점검

- 200여개 업소 대상 민관합동(25개반, 75명) 구간 교차점검 실시(2.5)

○ 농·수·축산물 취급업소 위생점검 및 유통 상품 안전성 검사 강화

- 설날 성수식품 제조·판매업소(393개 대상) 민관합동 점검
- 성수 농수산물 원산지 표시 및 잔류농약·중금속 함유 등 안전성 검사

주요시설물 및 공사장 안전관리 강화

○ 포장도로, 보도, 부속시설물 등 ‘도로시설물’ 534개소 안전관리(1.21~2.1)

- 현장순찰 상시점검을 통해 시민불편사항 해소와 안전위해요인 제거

○ 대형 건축공사장, 정비사업 공사장 등 544개소 안전점검 실시(1.30~2.12)

- 건축공사장에 대하여 시공자, 감리자 합동으로 사전점검 실시
※ 도시기반시설 공사장 65개 소, 대형건축공사장(연면적 10,000㎡이상) 234개 소, 공동주택 등 정비사업 공사장 46개 소(재개발 22, 재건축 7, 뉴타운 17 등)
- 재난위험시설물(D급 45, E급 6) 포함 199개소 자치구별 자체점검

화재예방을 위한 안전점검 실시(1.22~2.1)

○ 재래시장·백화점·터미널 등 다중이용장소 191개소 특별소방검사 실시

IV. 새롭게 강화되는 대책

□ ‘나눔이웃’ 등 지역 복지네트워크를 통한 지원 강화

- 지원방법 : 지역 현장활동가인 ‘나눔이웃’들이 방문, 나눔 활동
- 지원대상 : 독거노인, 소년가정 등 복지사각 지대에 있는 어려운 이웃
- 운영내용
 - 희망온돌 거점기관(복지시설) 중심으로 떡국나눔 등 설날맞이 특별프로그램 진행
 - 지역 현장활동가인 나눔이웃들이 소외계층을 방문해 명절선물·음식 전달

□ 설맞이 ‘희망나눔 캠페인’ 집중 추진

- 지원방법 : 동주민센터 등 생활주변에 기부박스 설치, 기부물품 전달
- 지원대상 : 홀몸노인, 장애인, 다문화 가정 등 지역내 어려운 이웃
- 운영내용
 - 동주민센터, 종교시설, 아파트단지 내에 금품 및 식·생활품을 모금·수거
 - 푸드뱅크·마켓에서 기부물품을 수거하여 지역내 취약계층에 전달

□ 영세자영업자 명절 필요자금 신속 지원

- 운영기간 : 2013. 2. 4(월) ~ 2. 8(금)
- 추진방법 : 서울신용보증기금 17개 전지점 신청자금 미처리 제로화
- 운영내용
 - 연휴전 보증신청 접수건에 대해 최우선 업무추진으로 자금 적시 지원
 - 금융기관 협조 강화로 조기대출 실행 확대, 지점별 자금수요 지속 모니터링

□ 결식아동 전자금식카드 이용 활성화

- 운영기간 : 2013. 2. 4(월) ~ 2. 12(화)
- 추진방법 : 아동급식 전자카드(꿈나무카드) 사용 가맹점 확대
- 운영내용
 - 일반음식점 지정 확대 1,642개소('12.10) → 1,697개소
 - 일반음식점 휴업 대비 24시간 편의점 가맹 확대 3,134개소 → 5,156개소

불법하도급 및 임금체불 해소 「특별점검」 실시

- 운영기간 : 2013. 1. 28(월) ~ 1. 31(목)
- 점검내용 : 공사(용역)현장 공사계약대금, 체불임금 방지
- 점검방법
 - 공사감독공무원 및 책임감리원 하도급현장 불시에 공동점검
 - ※ 「불법하도급 및 임금체불 신고센터」 운영시간 9시까지 연장, 공사대금 지급일 문자전송(SMS), 하도급직불제·표준하도급계약서 사용·주계약자 공동도급제 추진

전통시장 활성화를 위한 주차단속 완화

- 기 간 : 2013. 2. 1 ~ 2. 11 [11일간] ※ 운영시간 : 08:00~18:00
- 대 상 : 전통시장 330개 시장 중 293개 시장
 - ※ 평일허용(32개 시장), 한시허용(90개 시장), 계도위주 관리(171개 시장)
- 관리방법 : 허용구간, 시간, 장소 외 주·정차, 2열 주차 등 주차질서 위반행위에 대해서는 단속 및 견인조치

설 성수품 소매가격 등 유통정보 제공 내실화

- 기 간 : 2013. 1. 28 ~ 2. 8 [12일간]
- 제공방법 : 공사 유통정보 홈페이지 게시 및 언론기관 자료 제공
- 대 상 : 설 차례상 품목 및 무, 배추 등 18개 품목
 - 청과부류(13개) : 배추, 무, 마늘, 양파, 대파, 호박, 버섯, 사과, 배, 단감, 감귤, 대추, 밤
 - 수산부류(5개) : 조기, 명태, 오징어, 김, 멸치

연휴 쓰레기 배출방법 시민홍보 및 적기수거 철저

- 기 간 : 2013. 2. 4(월) ~ 2. 12(화)
- 운영내용 : 쓰레기 배출 홍보 및 분리수거 강화
 - 명절음식문화 개선으로 쓰레기 배출 자제 홍보 및 쓰레기 배출방법 안내
 - 기동반 편성 운영을 통한 순찰 강화, 배출된 폐기물 신속 수거

V. 분야별 세부 추진대책

1. 이웃과 함께 나누는 넉넉한 설날보내기	13
2. 서민 물가 안정대책	22
3. 귀성·귀경·성묘객을 위한 특별 교통대책	27
4. 폭설 비상 대응체계 강화	33
5. 시민생활 불편해소	36
6. 안전사고 예방대책	45
7. 엄정한 공직기강 확립	53

1 이웃과 함께 나누는 넉넉한 설날보내기

중점 추진 사항

- ◆ 「희망온돌프로젝트」와 연계 민·관 협력을 통한 소외이웃 지원
- ◆ 고향을 방문하지 못하는 저소득 시민을 위한 특별 지원프로그램
- ◆ 노숙인, 쪽방 거주민 격려 지원 및 취약계층 복지시설 방문
- ◆ 설날 전 불법 하도급 및 임금체불 해소 추진
- ◆ 시민 및 역귀성객을 위한 민속 문화행사 개최

1] 희망온돌 프로젝트 관련 사업, 명절기간중 집중 추진

「희망온돌 따뜻한 겨울나기」를 통해 추진되는 세부사업을 설날에 맞게 집중 추진하여 소외된 이웃을 지속 발굴하고 취약계층을 실질적으로 지원

□ ‘나눔이웃’ 등 지역 복지네트워크를 통한 지원 강화

- 지원방법 : 지역 현장활동가인 ‘나눔이웃’들이 방문, 나눔 활동
 - 지원대상 : 독거노인, 소년가정 등 복지사각 지대에 있는 어려운 이웃
 - 집중추진 : 2013. 1. 24 ~ 2. 11 ※ 상시추진 병행
 - 지원내용
 - 희망온돌 거점기관(복지시설) 중심으로 떡국나눔 등 설날맞이 특별프로그램 진행
 - 지역 현장활동가인 나눔이웃들이 소외계층을 방문해 명절선물·음식 전달
 - 희망온돌 홈페이지를 통한 설 명절 소외이웃 발굴 및 후원 캠페인 전개
- ※ 특히, 96개 사회복지관을 중심으로 어려운 이웃을 지속적으로 발굴하고 지원

○ 주요활동 : 52개 나눔이웃 단체 참여

활동단체(기관)명	지원계획
중증장애인독립생활연대	· 나눔이웃과 함께하는 만두 만들기 행사 및 떡국 떡 돌리기
신당데이케어센터	· 냉동 진공 포장 특 설렁탕 100개(협력업체 동행연우회 지원) · 극세사 차렵이불 100개(제조 공장 연계 초저가로 구입)
북부종합사회복지관	· 2013년 설맞이 떡국나눔 경로행사(2월초, 150명) · 소외계층 어르신 가정방문 설 세배행사(2월초, 50가정)
화원종합사회복지관	· 관내 떡국나눔 행사 보조 및 선물 후원(철도교통관제센터) - 내 용: 개인 나눔이웃을 통해 가정방문 실시 및 떡국, 선물 전달 - 후 원: 행사 선물 일부 후원(애경산업)
자양종합사회복지관	· 어려운 이웃들에게 나눔이웃이 새해인사 및 물품지원
중랑노인종합복지관	· 명절 식료품 선물세트(떡, 쌀, 조미료 등) 300개 지원
녹번종합사회복지관	· 독거어르신 따뜻한 겨울나기 행사 ('13.1.24) - 대 상: 저소득 독거어르신 50명 - 내 용: 신년맞이 만두빚기대회 및 척사대회 및 노인안전교육(보이스피싱 예방 및 동절기 안전교육) - 후 원: 한국자산관리공사
	· 2013년 설날맞이 행사 ('13.2.6) - 대 상: 수급자 및 차상위 노인 100명 - 내 용: 직원 세배, 설 특식제공, 명절기념 선물 전달 - 후 원: 서울사회복지공동모금회, 기업은행 응암동지점
방아골종합사회복지관	· 만두 빚기 - 관내 120가정 지원 ('13.1.31) - 내 용: 만두, 떡국, 간식등 팩단위로 진공 포장하여 전달 - 후 원: 한국 SGI 도봉권 회원 및 나눔이웃 50여명
	· 명절음식 나눔 - 지역사회 120가정 지원 ('13.2.7) - 내 용: 전, 떡국 등 팩단위로 진공 포장하여 전달 - 후 원: 나눔이웃 활동가 30여명
	· 떡국 나눔 - 50인분 초청 나눔 ('13.1.24) - 내용: 독거어르신 약50여명 초청하여 명절놀이 및 떡국제공 - 후원: 주민모임 그린맘(회원10명) 및 나눔이웃 10명 포함
서울YWCA 봉천종합사회복지관	· 나눔이웃과 함께하는 설맞이 행사 “사랑의 떡국나누기” - 후 원: 나눔이웃 중 요식업체 및 부녀회 등 단체와 협력 · 나눔이웃과 저소득 주민이 만두, 떡 등의 명절음식 나눔('13.2.6) - 장 소: 관악구 청림동 인근 임대아파트 단지 - 대 상: 저소득 노인세대 50명 초청
성북장애인복지관	· 온돌박스(겨울철 비상식량(라면)+햇떡+감기약+장갑 배부) 제공

□ 희망마차 소외이웃 지원 강화

- 지원방법 : 지역 민간단체와 연계 「희망마차」로 현장을 방문, 현물지원
 ※ 이마트 및 이마트 협력업체에서 '12. 12월 한달 동안 판매 매출의 2%를 적립하여 금액만큼 자사제품(내복·난방용품·완구·라면)을 후원하는 캠페인 진행
- 지원대상 : 쪽방거주민·사회복지시설 생활자 등 소외이웃 1,500 가구
- 집중추진 : 2013. 1. 23 ~ 2. 8 (17일간) ※ 상시추진 병행
- 지원내용 :

대 상	주 요 내 용
비닐하우스 거주민	서초구 전원마을 이마트 및 협력사와 200세대에 식료품, 방한용품 지원
독거어르신 쪽방주민	희망마차 거점기관 일정에 따라 거점기관 주도로 1,000세대 방문, 식료품·방한용품 지원
아동시설	아동복지협회를 통해 열악한 아동시설을 추천받아 완구류, 간식류 등을 300명에게 지원

□ 설맞이 '희망나눔 캠페인'(생활거점 기부 릴레이) 실시

- 추진방법 : 동주민센터·종교시설·아파트단지 내에 기부박스 설치, 금품 및 식·생필품을 모금·수거하여 나눔활동 전개(자치구 자체추진)
- 지원대상 : 홀몸노인, 장애인, 다문화 가정 등 지역내 어려운 이웃
- 집중추진 : 2013. 1. 21 ~ 2. 8 (3주간)
 ※ 희망온돌 '희망나눔 캠페인'(생활거점 기부릴레이) 추진기간 : '12.11.20~'13. 3.15
- 지원내용
 - 기부물품의 종류는 안정성 확보가 용이한 음식물(쌀, 라면 통조림 등), 생활용품(비누, 세제, 휴지 등)으로 제한
 - 푸드뱅크·마켓에서 기부물품을 수거하여 지역내 취약계층에 전달
 - 아파트관리사무소, 종교시설과 같은 생활거점의 게시판이나 안내방송으로 홍보

② 고향을 방문하지 못한 소외이웃을 위한 프로그램 추진

노숙인, 쪽방 거주민, 사회복지시설 생활자 등을 대상으로 이웃의 훈훈한 정감을 느낄 수 있도록 다양한 설 명절 프로그램 운영

□ 노숙인·쪽방 거주민 합동차례상 차리기 지원

- 지원대상 : 노숙인 보호시설(40), 종합지원센터(2), 쪽방상담소(5) 등
- 지원내용 : 시설별 명절기간 식사제공, 합동차례상 차리기
- 지원규모 : 전체 6,474명 대상 총 3,527만원 소요
 - 보호시설이용 노숙인 3,277명, 쪽방이용주민 3,197명 대상

□ 명절기간 노숙인 무료급식 실시

- 지원대상 : 시설 노숙인(쉼터, 상담보호센터) 및 거리노숙인
- 지원기간 : 2013. 2. 9 ~ 2. 11
- 지원내용 : 서울시 지원 노숙인 시설 + 민간 무료급식 시설
 - 서울시 지원시설 : 45개 시설(쉼터 40, 거리시설 5)
 - 노숙인 시설별 명절기간 중 입소 노숙인 무료급식 지원 : 1일 3식 제공
 - 민간 급식단체 연계, 거리노숙인에 대한 적정의 급식 제공(안내 철저)
 - 서울역 주변(9개 단체), 영등포역 주변(2개 단체), 용산역 주변(3개 단체)

□ 시 직원들의 복지시설 위문 실시

- 방문시설 : 노인·장애인·노숙인 등이 생활하는 서울 소재 복지시설
- 방문기간 : 2013. 1. 29 ~ 2. 8
- 방문방법 : 각 실·본부·국별 시설 방문
- 위문내용
 - '복지시설' 현장방문, 시설생활자 및 종사자 의견 경청 등 위문·격려
 - 시설생활자들과 함께 시설유형별 특성에 맞는 프로그램 참여 및 봉사활동 실시
 - ※ 방문대상 시설 및 구체적인 방문계획은 별도 수립 후 시행

③ 기초생활수급가구 등 저소득층 특별지원

저소득층 및 장애인에게 설 명절 위문품을 조기 지원하고 결식아동 급식방법을 탄력적으로 운영하는 등 복지지원 철저

□ 기초생활수급 가구 설 명절 위문품비 지원

- 대 상 : 약 11만 9천 가구
- 추진기간 : 2013. 1. 28(월) ~ 2. 8(금)
- 지원내용 : 가구당 3만원 지급(총 3,638백만원)
- 지원방법 : 자치구에 예산 교부

□ 독거노인 안부확인서비스 강화

- 대 상 : 노인돌봄기본서비스 및 서울재가관리사 수혜인원 약 27,000명
- 추진기간 : 2013. 2. 4(월) ~ 2. 15(금)
- 추진내용 : 주 2회 안부전화를 3회로 강화, 말벗서비스 제공

□ 생활시설 장애인 설날 위문금품 지원

- 대 상 : 43개소(서울소재 25, 지방소재 18)
- 지원액 : 10,000원 × 3,176명 = 31,760천원(1인당 10천원)
- 지원방법 : 자치구 예산 교부

□ 장애인을 위한 설날 특별프로그램 운영

- 참여시설 : 장애인종합복지관 등 총 144개소
※ 서울장애인복지관 등 16개소 및 주간·단기보호시설 128개소
- 운영기간 : 2013. 2. 6(수) ~ 2013. 2. 12(화)
- 프로그램
 - 고궁방문, 설날맞이 어울림한마당, 복주머니만들기, 투호놀이, 이웃주민과 음식 나누기, 윷놀이, 한옥마을·인왕산 성곽돌기, 전통놀이, 떡국나누기 등

□ 결식아동 급식 지원

- 지원대상 : 51,171명(2013년 겨울방학 지원아동 기준, 1식 4,000원, 1일 3식)
- 기 간 : 2013. 2. 4(월) ~ 2. 12(하)
- 지원방법 : 기존 급식지원방식이 어려울 경우 대체급식 방식 조치
 - 지원유형 및 참여기관 현황

구 분	계	단체급식소				일반 음식점	도시락 배달	부식 지원
		소계	사회복지관	지역아동센터	기타*			
기관수	7,346	457	28	401	28	6,853	25	11

※ 기타 : 지역아동복지센터, 청소년수련관, 종교 및 민간단체 등

※ 일반음식점 : 기관수에 편의점[싸유(CU), GS25, 세븐일레븐/바이더웨이] 5,156개소 포함

- 단체급식소를 이용하는 아동 (21.7%)

- 단체급식소 미운영으로 급식이 어려운 경우 밀반찬 및 부식 등 사전 지원
- 일반음식점 및 편의점 이용을 원할 경우 전자급식카드 일시적 지급

※ 자치구 홈페이지에 게재되던 전자카드(꿈나무카드) 가맹 음식점 목록을 서울시 홈페이지에도 게시

- 일반음식점을 이용하는 아동 (66.9%)

- 연휴기간중 음식점 운영현황을 사전 파악하여 안내 (자치구 홈페이지에도 게시)
- 음식점 미운영으로 급식이 어려운 경우 24시간 편의점 (CU, GS25) 이용 안내

- 도시락 배달을 통해 급식을 지원 받는 아동 (5.9%)

- 사전 배달 가능할 경우 설날 연휴기간동안 밀반찬 미리 제공

※ 많은 양의 밀반찬을 제공할 경우 위생관리 철저 (자치구)

- 연휴기간중 음식점이용을 원할 경우 전자카드를 일시적으로 지급

- 부식을 지원하는 경우(5.5%) : 연휴전에 미리 지급

〈아동급식 전자카드(꿈나무카드) 사용 가맹점 확대〉

◆ 일반음식점 지정확대 : 1,642개소 → 1,697개소

◆ 일반음식점 휴업 대비 24시간 편의점 가맹 확대 : 3,134개소 → 5,156개소

④ 설날 전 불법 하도급 및 임금체불 해소 추진

서민들의 생활안정과 직결되는 하도급 대금, 임금 등이 체불되지 않도록 발주공사 현장감독을 강화하여 설날 명절을 따뜻하게 보낼 수 있도록 추진

□ 전기관 각종 대금 및 임금체불 「특별점검」 실시

- 점검기간 : 2013. 1. 28 ~ 1. 31
- 점검내용
 - 공사현장별 근로자 임금체불 사전방지대책 이행여부
 - 기계장비·자재대금, 근로자 임금 및 하도급대금 체불여부
- 점검방법
 - 공사감독공무원 및 책임감리원 하도급현장 불시에 공동점검
 - 대상자 50%이상을 서류조사하고 개별 면담으로 지급여부 재확인

□ 불법 하도급·임금체불 해소대책 추진

- 「하도급부조리 신고센터」 운영시간 연장
 - 2013. 1. 28. ~ 2. 14(18일간) 연장 운영(18시→20시 연장)
 - 민원해결을 최우선으로 당사자간 중재·조정 및 위법사항 조사
 - ※ 신고·접수 전화번호 ☎ 6361-3600 (서울시 하도급부조리신고센터)
- 공사대금 지급일 문자전송(SMS)으로 임금체불 방지
 - 기성 및 준공검사조서를 경리부서에 통보시 공사대금 지급예정일, 하도급부조리신고센터 신고요령 등을 문자전송
- 하도급대금 지급 예고 알림판 설치·운영 확행
 - 발주공사중 하도급이 있는 공사현장에 원도급사에서 하도급대금 지급예정일 3일전부터 대금 지급내용 공지
- 책임감리원 공사현장 관리감독 철저
 - 현재 임금체불여부 및 향후 미지급 될 우려가 있는지를 면밀히 파악
 - 하도급대금 수령일로부터 15일 이내 장비대금·임금 등 수령여부 확인

⑤ 시민 및 역귀성객을 위한 민속문화 체험행사 개최

시민, 역귀성객을 위해 주요 도심공원, 박물관 등에서 전통문화행사 개최

□ 설날맞이 민속문화 체험 프로그램 편성

- 기 간 : 2013. 2. 8(금) ~ 2. 11(월)
- 추진내용 : 민속문화공연, 체험행사, 전시행사 등
- 주요행사

행사명	장소	일시	행사내용	연락처
남산골 설날 한마당	공동마당	2.8(금)~11(월) 10:00~19:00	○ 음식마당 - 내 용 : 떡국나누기 및 시식, 한식강정 시식체험 떡메치기 및 인절미 시식	2264-4412
	야외무대		○ 민속놀이마당 - 내 용 : 제기차기, 팽이치기 및 팽이 만들기, 투호놀이, 윷놀이 등	
	이승엽 가옥		○ 합동차례 및 전통민속놀이 공연	
	김춘영 가옥		○ 활만들기 및 활쏘기 체험	
	윤택영 재실		○ 탈만들기	
○ 전통연 만들기 및 연 전시				
전통놀이 한마당	북서울꿈의숲	2.10(토)~11(월) 10:00~18:00	○ 설맞이 전통놀이 한마당 - 내 용 : 윷놀이, 널뛰기, 팽이치기, 연날리기	2289-5401
서울역사박물관 전통민속 놀이체험	서울역사박물관 광장 및 로비	2.10(일) 11:30~17:30	○ 전통민속놀이체험 및 장터운영 - 세부 행사계획 미정	724-0112
	한성백제박물관 강당 및 광장	2.10(일) 13:00~18:00	○ 문화예술공연 - 일 시 : 오후 1시, 3시, 5시 (3회) - 장 소 : 한성백제박물관 강당 - 내 용 : 퓨전국악공연, 마당놀이, 사물놀이 ○ 민속놀이 및 경연대회 - 일 시 : 오후 2시, 4시 (2회) - 장 소 : 한성백제박물관 광장 - 내 용 : 제기차기, 투호, 저포, 짬뽕, 팔씨름, 연날리기, 복치기 등	2152-5911

행사명	장소	일시	행사내용	연락처
전통놀이마당	서울숲 원형마당	2.9(토)~11(월) 10:00~17:00	○ 민속놀이 체험마당 - 내용 : 민속놀이 6종 (널뛰기, 제기차기, 팽이치기, 윷놀이, 투호, 굴렁쇠)	2181-1131
	응봉공원		○ 민속놀이 체험마당 - 내용 : 민속놀이 6종 (널뛰기, 제기차기, 팽이치기, 윷놀이, 투호, 굴렁쇠)	
	보라매공원		○ 민속놀이 체험마당 - 내용 : 민속놀이 6종 (널뛰기, 제기차기, 팽이치기, 윷놀이, 투호, 굴렁쇠)	
	천호공원 야외무대		○ 민속놀이 체험마당 - 내용 : 민속놀이 3종 (팽이차기, 제기차기, 투호)	
	시민의숲 사무실주변		○ 민속놀이 체험마당 - 내용 : 민속놀이 3종(팽이차기, 제기차기, 투호)	
설날맞이 민속놀이마당	월드컵공원 평화의공원내 장승마당	2.9(토)~11(월) 10:00~17:00	○ 민속놀이 체험마당 - 내용 : 투호, 제기차기, 팽이치기 등 ○ 새해 소원 빌기	300-5542
서울동물원 한가위축제	서울동물원 일원	2.9(토)~11(월)	○ 뱃지(버튼) 나눠주고 소망달기 운영 - 시간 : 2.9~2.11 11시~17시 - 내용 : 관람객들에게 뱃지 나눠주기 ○ 자신의 특별 동물로 사진찍기 - 시간 : 2.9~2.11 9시~18시 - 내용 : 특별운세 전사와 캐릭터 포토존 ○ 마술·복화술 공연 - 시간 : 2.9~2.10, 1일 2회 매 30분 (13시~14시30분, 15시~15시30분) - 내용 : 어린이 계몽 주제에 따른 공연 ○ 문화마당 체험프로그램 - 시간 : 2.29~2.30 10~18시 - 내용 : 페이스페인팅, 단풍비누 만들기 체험 등	500-7682
어린이대공원 전통민속 놀이마당 및 민속생활용품 체험	어린이대공원 열린무대 및 광장	2.9(토)~11(월)	○ 전통민속놀이마당 - 시간 : 2.9~2.11 10시~17시 - 내용 : 투호, 윷놀이, 제기차기, 팽이치기 ○ 전통민속생활용품체험 - 시간 : 2.9~2.11 10시~17시 - 내용 : 절구질, 맷돌, 다듬이, 디딜방아 등	450-9310

2 서민 물가 안정 대책

중점 추진사항

- ◆ 설날 주요 성수품 3개년 평균 물량 대비 10%이상 확대 공급
- ◆ 설 명절 성수품 중점관리 22개 품목 선정, 가격 모니터링
- ◆ 전통시장·상점가 주변 주정차 단속 완화 및 장터 활성화
- ◆ 주부물가모니터단 활용 등 불공정 상거래 행위 집중단속

1 최근 물가동향 및 전망

□ 2013년 1월 소비자물가 상승률 : 1.5%

- 12월(1.4%)에 비해 소폭 상승세(0.1%)로 전환하였으나 지난달에 이어 1%대 안정세 지속

년 도	'12.6월	'12.7월	'12.8월	'12.9월	'12.10월	'12.11월	'12.12월	'13.1월
소비자물가 상승률	2.2	1.5	1.2	2.0	2.1	1.6	1.4	1.5

- 한파영향으로 농산물이 다소 상승했으나, 석유류 등 공업제품이 하락 하면서 상승폭이 둔화되어 1%대 안정세 유지

구분	소비자 물가지수	농축수산물			공업제품		전기 수도 가스	서비스		
		전체	농산물	축산물	전체	석유류		집세	공공 서비스	개인 서비스
전월비	0.6	3.3	5.6	△0.5	0.1	△0.5	0.9	0.3	0.7	0.4
전년동월비	1.5	2.1	8.7	△11.4	1.3	△0.6	4.4	3.3	1.2	0.8

□ 설날 물가 전망

- 국제유가 및 국제곡물가격 변동성 확대 등 대외적 물가불안 요인이 상존
- 농수산물 수급불안과 가공식품·공공요금 가격인상으로 안정기조 저해 우려

② 물가대책 상황실 및 종합민원센터 운영

□ 물가대책 상황실 운영

- 기 간 : 2013. 2. 4 ~ 2. 12 (09:00~21:00, 연휴 17시까지)
- 장 소 : 경제진흥실 민생경제과
- 구 성 : 상황실장 1명, 총괄반장 1명, 총괄대책팀 등 5개반
- 기 능 : 설날 물가안정 및 성수품 수급안정대책 추진

구 분	주요임무
물가대책총괄팀	▶ 설날성수품 물가 모니터링 및 물가안정 총괄 추진
유통질서관리팀	▶ 설날성수품 수급안정대책 추진(농수산식품공사 협조)
직거래 지원팀	▶ 서울장터 및 전통시장 직거래이벤트 지원
원산지표시단속	▶ 제수·선물용 품목 및 국산 둔갑 우려 품목 단속
농수축산물 공급관리	▶ 주요 농수축산물 거래동향 관리 및 수급안정

※ 설날연휴 기간 중(2.9~2.11) 24시간 비상연락체계 유지, 일 1명 상시 근무

□ 농수산식품공사 '종합상황실' 운영

- 기 간 : 2013. 2. 8 ~ 2. 12 (24시간 운영)
- 장 소 : 농수산식품공사 종합상황실
- 구 성 : 주차, 환경, 시설, 거래질서, 행정지원 분야 등 5개 관리반
- 기 능 : 「종합민원신고센터」 운영, 출하상담, 소비자 민원 처리 등

구 분	주요임무
주차·교통관리반	▶ 교통소통 세부계획 수립·추진(일 4명)
환경관리반	▶ 외부쓰레기 무단 투기 집중 단속 등(일 4명)
시설관리반	▶ 종합방재센터 운영(일 4명)
거래질서반	▶ 종합상황실 운영(일 4명)
행정지원반	▶ 「종합 민원 신고 센터」 24시간 운영(일 4명)

③ 설날 성수품 수급 등 물가안정 대책

□ 특별관리 품목 22개 선정 및 모니터링 실시

○ 대상품목 : 농수축산물 16개, 개인서비스 6개 등

구 분	품 목
농·축·수산물 (16개 품목)	농산물 7 - 쌀, 배추, 무, 사과, 배, 밤, 대추 축산물 4 - 쇠고기, 돼지고기, 닭고기, 달걀 수산물 5 - 고등어, 조기, 명태, 오징어, 갈치
개인서비스 (6개 품목)	이용료, 미용료, 목욕료, 찜질방이용료, 삼겹살(외식), 돼지갈비(외식)

※ 설 성수품 유통정보 제공 ('13. 1. 30 ~ 2. 8)

- 농수산식품공사 홈페이지(www.garak.co.kr) 게시 및 언론기관 자료 제공
- 설 차례상 품목 및 무, 배추 등 18개 품목

○ 점 검 : 2013. 1. 30 ~ 2. 8 기간 중 3회

○ 점검방법 : 자치구별 전통시장, 마트 각 2개소씩 선정 조사 요청

○ 점검결과 : 모니터링 결과를 설날명절 물가안정 대책에 반영조치

□ 설날 성수품 가락시장 반입 확대 및 지원강화

○ 추진기간 : 2013. 1. 31 ~ 2. 7(8일간)

○ 대상품목 : 7개 품목 (사과, 배, 밤, 대추, 단감, 조기, 명태)

○ 반입확대 방법

- 법인별로 3개년 평균 반입물량 대비 110%이상 확보

○ 지원강화 방법

- 과일류 산지생산자 출하장려금 지급 확대(거래금액의 0.15% 추가 지급)
- 법인별 산지출장 및 거래동향 일일점검을 통해 출하량 조절

④ 전통시장 활성화 및 지방특산물장터 개최

□ 전통시장 설 명절맞이 이벤트 지원

- 기 간 : 2013. 1. 26 ~ 2. 3
- 대상시장 : 22개 자치구, 102개 시장
- 운영방안 : 자치구를 통하여 전통시장 상인회 보조금 교부 후
전통시장별 자체 이벤트 사업추진
 - ※ 시비 90%(경상보조 총 425백만원), 민자 10% 비율로 매칭 지원
- 행사내용 : 제수용품 할인행사(10~30%), 우수농산물 직거래 판매, 고객
참여 이벤트 및 문화행사(민속놀이, 알뜰 장보기 대회, 경품행사)
 - ※ 전통시장 상품권 판매촉진 적극 추진(공공부문에서 시작, 민간 확산 유도)

□ 전통시장·상점가 주변도로 주·정차 허용

- 기 간 : 2013. 2. 1 ~ 2. 11(11일간), 08시~18시
- 대 상 : 전통시장 330개 시장 중 293개 시장
 - ※ 평일허용(32개 시장), 한시허용(90개 시장), 계도위주 관리(171개 시장)
- 관리방법 : 허용구간, 시간, 장소 외 주·정차 등 주차질서 위반행위에 대해서는
단속 및 견인조치

□ 성수품 할인판매 및 직거래 장터 활성화

- 기 간 : 2013. 2. 1 ~ 2. 8(자치구별 1~4일간 운영)
- 장 소 : 자치구청 마당 및 농수축협 등 생산자단체 매장
 - ※ 18개 자치구 자체계획 수립·개최, 219개 시·군 참여
- 주요행사 : 농수특산물 전시·판매·홍보, 자치구별 지역특산품 직거래
장터 운영

⑤ 불공정거래 등 지도·단속 강화

□ 불공정 거래행위 집중 단속

- 기 간 : 2013. 1. 31 ~ 2. 12(13일간)
- 점검인원 : 주부물가모니터단, 소비자단체·자치단체 공무원 합동점검
- 점검대상 및 점검내용 : 개인서비스 등 4개 분야, 8개 행위

분 야	대 상 업 소	중점 지도 · 점검 대상 행위	추진기관
개 인 서비스	개인서비스 업소	▶ 요금 과다인상 행위 ▶ 담합에 의한 부당한 요금인상 행위	자치구
축 산	식육판매업소	▶ 계량 위반행위, 섞어팔기 ▶ 부정 축산물 유통	자치구
농수산	농수산물 보관창고	▶ 매점매석 ▶ 대량 저장창고 적기출하 지도·독려	서울특별시 자치구
상거래 질 서	농산물도매시장, 전통시장, 백화점, 대형마트 등	▶ 가격표시제 이행여부 ▶ 원산지 표시 이행여부 등	서울특별시 자치구

- 결과조치 : 적발시 현지시정, 위생조사, 공정위 통보, 과태료 부과 등

□ 도매시장 내 성수기 원산지표시 특별 지도 및 단속

- 기 간 : 2013. 1. 28 ~ 2. 9(13일간)
- 대상품목 : 제수선물용 농수축산물, 지역특산물, 주 소비 품목 등
 - 농산물 ⇒ 호박, 사과, 배, 대추, 고사리, 도라지 및 현미·참깨 등
 - 수산물 ⇒ 조기, 고등어, 갈치, 명태, 젓갈 등
 - 축산물 ⇒ 쇠고기, 돼지고기, 닭고기 등
- 추진내용 : 홍보·지도 및 단속 실시(농수산식품공사 자체 및 市합동 추진)
 - 시장 전 지역 순회를 통한 원산지 표시제 홍보, 지도 및 단속

3 귀성·귀경·성묘객을 위한 특별 교통대책 추진

중점 추진 사항

- ◆ 귀성·귀경객을 위한 특별수송대책 추진
 - ▶ 고속·시외버스 증편 운행 : 4,854회/일 → 6,277회/일 (23% 증편)
 - ▶ 기차역, 버스터미널 기준 지하철 및 시내버스 다음날 02:00까지 연장운행(2. 10 ~ 2. 11, 2일간)
- ◆ 시민들의 대중교통 이용 편의증진
 - ▶ 성북길 시내버스 운행 증편 운행 : 409회 → 493회 (20.5% 증편)
 - ▶ 터미널 역사주변 불법 주·정차 단속 및 택시 승차거부 지도
- ◆ 실시간 교통정보 안내
 - ▶ 설날 특집 교통방송 실시 : 라디오(89시간 연속), TV(1일 8시간 생방송)
 - ▶ 도로전광안내표지판, SNS 등 활용

1 교통 종합상황실 운영

- 운영기간 : 2013. 2. 8(금) 18:00 ~ 2. 12(화) 09:00
- 위 치 : 교통정보센터(종로소방서 5층, 전화 6360-4638)
- 운영인력 : 7개조, 일 4~5명
- 주요기능
 - 귀성·귀경객 수송상황, 교통대책 상황점검 및 관리
 - 대중교통 심야 연장운행 수송상황 확인 및 주요 교통상황별 대응조치 등
 - 종합상황실 운영기간 중 매일 2회 상황보고

② 귀성·귀경객 특별 수송대책

□ 고속·시외버스 증편 운행

- 증편기간 : 2013. 2. 7(목) ~ 2. 11(월)
- 운행횟수 23%, 수송인원 85% 증편
 - 1일 운행횟수 : 4,854회 ⇒ 6,277회 <1,428회(23%) 증가>
 - 1일 수송력 : 90,770명 ⇒ 165,532명 <74,762(85%) 증가>

터미널명	평시운행(1일평균)		증회운행(1일평균)		수송증강내용 (횟수/인원)
	운행횟수	수송인원	운행횟수	수송인원	
계	4,849	90,770	6,277	165,532	1,428 / 74,762
고속버스터미널	1,283	25,400	1,668	41,800	385 / 16,400
센트럴시티터미널	965	19,770	1,479	46,172	514 / 26,402
동서울터미널	1,790	32,150	2,145	57,000	355 / 24,850
상봉터미널	51	450	55	560	4 / 110
남부터미널	760	13,000	930	20,000	170 / 7,000

□ 경부고속도로 버스전용차로 운영시간 연장

- 기 간 : 2013. 2. 8(금) 07:00 ~ 2. 12(화) 01:00
- 운영시간 : 07:00 ~ 다음날 01:00
 - ※ 기존 운영시간 : 07:00 ~ 21:00
- 통행대상 : 9인승 이상 승용·승합차(9~12인승은 6인 이상 탑승시)
- 운영구간 : 한남대교 남단 ~ 신탄진 I.C. 간 140.9km
 - ※ 서울시 구간 : 한남대교 남단 ~ 양재 IC간 6.8km
- 임시 안내입간판 5개 지점 18개소 설치 (주요 진입로) 및 전광판 안내

□ 시내버스 연장운행

- 기 간 : 2013. 2. 10(일) ~ 2. 11(월) 다음날 02:00까지
 - ※ 주요 기차역, 버스터미널에서 종점방향 막차 통과시간 기준 (평시 01:00)
- 운행대상 : 128개 노선 2,282대
 - 주요 기차역과 터미널을 경유하는 간선·지선·광역버스 노선
 - 기차역 : 서울역, 청량리역, 영등포역, 용산역(4개소)
 - 터미널 : 강남고속터미널, 남부터미널, 동서울터미널, 상봉터미널 (4개소)
 - ※ 해당 기차역 또는 터미널을 경유하는 타 시·도 노선버스에 대해서도 막차가 연장 운행될 수 있도록 협조 요청(경기도 및 인천시)
- 운행안내 : 버스 내부, 주요 정류소·역·터미널, 주요지점에 안내문 부착

□ 지하철 연장운행

- 일 시 : 2013. 2. 10(일) ~ 2. 11(화) 다음날 02:00까지 연장운행
 - ※ '종착역 기준' 02:00까지 운행(평시 01:00까지 운행)
- 운행시각 : 24시 이후 20~30분 간격 운행
- 증회운행 : 약 274회 (2일간, 한국철도공사 구간 별도)

구 분	내 용
서울메트로	<ul style="list-style-type: none"> ■ 증회횟수 : 142회/2일(71회/1일) ▶ 1호선 9회, 2호선 37회, 3호선 11회, 4호선 14회 ※ 2호선 성수, 신정지선 포함
도시철도공사	<ul style="list-style-type: none"> ■ 증회횟수 : 108회/2일(54회/1일) ▶ 5호선 16회, 6호선 13회, 7호선 16회, 8호선 9회 ※ 비상대기 전동차 : 7편성
서울시9호선메트로	<ul style="list-style-type: none"> ■ 증회횟수 : 24회/2일 (12회/1일) ▶ 비상대기 전동차 : 2편성

- 운행안내 : 역사별 막차시간 별도 안내문 부착(연장시간대별 행선 안내 포함), 안내방송(역 구내 및 열차내 방송), 120다산콜, SNS 등 안내

③ 서울시립묘지 성묘객을 위한 교통편의 제공

□ 성묘길 시내버스 운행 증편

- 추진기간 : 2013. 2. 9(토) ~ 2. 11(월), 3일간
- 대상지역 : 망우리, 용미리 1,2 시립묘지 경유
 - ※ 예상성묘객 32,000명, 차량 8,400대 (2012년 기준 추정)
- 추진내용 : 4개 노선 증 84회 (409회 → 493회)
- 세부 운행 증편내용

경유지	업체명	노선번호	기점	종점	증 편 내 용		
					평시(공휴일)	설날 연휴	증감
계					409	493	증 84
망우리 시립묘지	대원여객	201	구리	서울역	68	101	증 33
	북부운수 대원여객	262	중랑차고지	여의도	114	122	증 8
	다모아자동차	270	상암차고지	망우리	120	136	증 16
용미리 시립묘지	신성교통	703	광탄	서울역	107	134	증 27

□ 순환버스 무료 운행 : 4대(임차3, 자체1)

- 추진기간 : 2013. 2. 9(토) ~ 2.11(월) 3일간(07:30 ~ 18:00)
- 운행구간
 - 용미리1묘지 : 옥미교 ⇔ 왕릉·벽식 추모의집 → 2대
 - 용미리2묘지 : 2묘지 입구 ⇔ 건물식 추모의집 → 2대
- ※ 성묘객 주차장 확보(9개소, 1,732면) 및 성묘기간 중 주변도로 갓길 주차 허용

④ 시민 대중교통 이용편의 증진

□ 불법 주·정차 특별 지도·단속

- 단속기간 : 2013. 2. 4(월) ~ 2. 11(월) 8일간, 설날 당일 제외
- 단 속 반 : 시 단속반(6개 지역대) 및 자치구별 특별단속조 편성
- 단속지역 : 버스터미널 · 주요역 · 백화점 주변 등
- 단속방법 : 가급적 계도위주 단속, 소통장애시 단속 및 견인조치

□ 택시 승차거부 등 지도·단속

- 단속기간 : 2013. 2. 4(금) ~ 2. 11(월) 4일간
- 단속대상 : 승차거부, 부당요금 징수 등
- 단 속 반 : 시 · 자치구 173명(시 73명, 자치구 100명), 평시대비 3배
- 단속지역 : 10개 상습위반지역, 귀성·귀경 특별지역
 - 상습위반지역 : 강남고속버스터미널, 을지로입구, 강남역, 종각역, 신촌로터리, 건대입구역, 영등포역, 용산역, 동대문일대 등
 - 특 별 지 역 : 서울역, 서부역, 청량리역, 강남고속터미널 등
- 단속방법 : 승객 태워주기 위주 현장 계도 및 장기정차 택시 이동조치
 - ※ 단속에 앞서 관내 택시업체에 대해 승차거부 근절 협조 요청(자치구)

⑤ 교통정보 제공

□ 교통방송 전일 생방송 실시

- 기 간 : 2013. 2. 8(금) 12:00 ~ 2. 12(화) 05:00
- 프로그램
 - 라디오 : 89시간 연속, 설날교통특별방송 “tbs와 함께”
 - T V : 정규 생방송을 특집 방송체제로 전환, 1일 8시간 생방송

○ **내 용**

- 서울시 인접 주요 고속도로 및 국도 교통상황, 우회도로 안내(10분 단위)
- 문화행사 현장(남산골한옥마을 등), 의료, 생활안전 등 안내로 시민 불편 최소화
- 교통상황실 연결, 역·터미널 등 현장 리포터 배치

□ **도로전광표지 이용 고속도로 소통정보 제공**

○ 기 간 : 2013. 2. 8(금) ~ 2. 12(화)

○ 대 상 : 총 94개소(도시고속도로 78개소, 남산권 5개소, 주요도로 등)
 - 내부순환로, 강변북로, 북부간선도로, 올림픽대로, 동부간선, 경부고속도로 등

○ 표출내용(예시)

구 분	2단 10열	2단 15열	3단 10열
내 용	경부 〇〇→〇〇 정 체 중부 〇〇→〇〇 지 체	경부고속도로 〇〇→〇〇 정 체 중부고속도로 〇〇→〇〇 지 체	경부 〇〇→〇〇 정 체 중부 〇〇→〇〇 지 체 교통정보 1588-2504

□ **시내버스 · 지하철 연장운행 사전안내**

○ 안내기간 : 2013. 2. 4(월) ~ 2. 12(화)

○ 안내내용 : 시내버스 · 지하철 막차시간 및 연장운행

○ 안내방법

- 시내버스 : 버스 내부 및 정류소에 안내문 부착

- 지 하 철

• 승강장, 대합실 등에 안내문 부착 (역당 10매)

• 역구내(1일 5회 이상), 열차내(1일 2회 이상) 안내방송 실시

※ 「2013 설날특별교통방송」, 서울시 홈페이지, 120다산콜센터, SNS 통해 홍보

※ 주요 기차역 및 터미널마다 행선지별 막차시간 시간이 상이함을 집중안내

4 폭설 비상 대응체계 강화

중점 추진사항

- ◆ 설날 연휴 폭설 대비 비상 대응체계 강화
 - ▶ 휴무기간 중 3단계 『비상발령 예고제』 시행
 - ▶ 귀향직원 『대직 비상근무 시스템』 확립 → 응소율 제고
 - ▶ 제설 장비능력 향상
 - ▶ 도심 주요 시설물 선제적 제설작업 실시

1 폭설 초기대응 체계 확립

□ 설날연휴 중 제설대책반 비상근무체제 유지

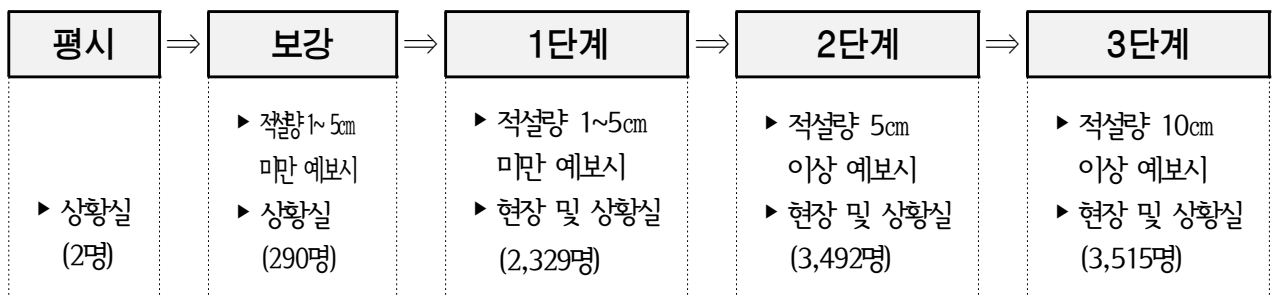
○ 운영기간 : 2013. 2. 4(월) ~ 2. 12(화)

※ 연중 제설대책 추진기간 2012. 11. 15 ~ 2013. 3. 15 (4개월, 동절기)

○ 운영대상 : 시, 자치구 제설상황실 운영 33개소

- 본부 및 공사 등 33개 상황실 운영(시자치구 26, 도로사업소 6, 공단 1)

○ 운영방법 : 3단계 대응



※ 24시간 신적설량이 5cm이상시 대설주의보, 20cm이상시 대설경보 발령 (기상청)

□ 강설 사전예측과 '비상발령 예고'를 통해 선제적 대응

- 강설 사전예측 및 SNS 활용 신속한 상황 전파
 - 기상청 기상정보 서비스 협조체제 구축, 기상레이더 및 CCTV 운영
 - 산하기관 및 시민들에게 SNS 활용 실시간 정보 제공 및 상황 전파
- 「사전 비상발령 예고제」와 「경보시스템」으로 신속한 초기 대응
 - 1차 주간기상예보를 토대로 연휴기간중의 비상발령 예고(2.8 이전)
 - 2차로 비상근무 1일전 문자메시지로 비상발령 예고
 - 당일 강설징후 예보 3시간전 비상발령(최소 1시간전 제철준비 완료)

□ 단계별 비상근무 발령시 신속한 응소

- 단계별 비상근무자 비상연락망 재점검 및 정비
 - 제설대책 근무자는 기상상황을 예의 주시하여 폭설예보시 원거리 귀성 자제
- 폭설 대비 동원인력 사전 확보 및 응소 안내
 - 각 기관별(부서별) 전체 인원의 1/4 비상근무 동원인력 확보
 - 단계별 비상근무 발령시 근무자 신속히 응소할 수 있도록 사전 안내
- 원거리 귀향직원 대체 『대직 비상근무시스템』 구축 ▶ 비상발령시 응소율 제고
 - 연휴 기간 중 일자별, 단계별, 조별 비상근무자 사전확정
 - 장거리 귀향직원은 미귀향 직원으로 사전 대직지정(2.4까지)

□ 취약지점에 대한 사전조치

- 취약지점에 대한 제설담당제 시행 : 287개소
- 고갯길 등 취약지점 제설함 설치 : 3,188개(염화칼슘, 소금, 모래, 삽 등)
- 고지대 취약지점 「염화칼슘 보관하는 집」 선정 : 7,436개소
- 북악산길, 인왕산길, 삼청동길 등 4개소 영상시스템(CCTV) 관리

② 폭설대비 제설능력 향상

□ 상시 신속한 제설태세 확립

- 제설제 살포기 및 삽날 사전 장착으로 상시기능 유지 (728대)
- 신속한 제설작업을 위한 주기지(39개), 전진기지(37개) 설치
 - 제설차량의 이동시간 단축 및 동시다발적 작업 실시
- 폭설에 대비하여 민·관·군 협력체계 구축

□ 실시간 제설현장관리시스템 운영

- 『실시간 제설현장관리시스템』 구축으로 효과적인 제설작업 수행
 - 제설차량에 GPS장착(249대)으로 실시간 위치과악
 - 컨트롤타워의 긴밀한 지휘체계로 현장상황 즉각대응
- 제설대책기관 33개소(시·자치구)에 화상정보 실시간 제공 및 사전 작업지시
- AWS(자동기상관측시스템) 이용 문자 메시지 발송
- 강설 화상전송시스템 운영으로 사전예측 및 조치
 - 서해안 지역의 강설 이동경로(5개소)에 설치한 CCTV를 통해 강설 징후를 약 1시간 전에 미리 포착하여 초동제설작업 착수

□ SNS 활용 위험정보공유 및 시민불편 신속한 조치

- ‘커뮤니티맵핑’으로 지역내 재난위험정보 시민 공유
 - 제설함 보충이나 상습결빙지역을 커뮤니티맵(<http://gis.seoul.go.kr>)에 표시
 - 강설정보, 강설시 행동요령 등을 기상상황에 따라 수시 제공
- 소셜미디어센터(SMC)를 통해 SNS 시민의견 통합 처리
 - 시 SNS 계정으로 들어오는 시민의견을 통합 접수, 처리
 - ※ 트위터(@seoulmania, #서울제설), 페이스북 등 SNS 매체로 의견을 접수, 통합플랫폼인 「소셜미디어센터(SMC)」(<http://social.seoul.go.kr>)에서 처리

5 시민생활 불편해소

중점 추진사항

- ◆ 24시간 시민불편 전화상담 체계 구축
- ◆ 당직의료기관 및 당번약국 지정운영 등 비상의료체계 확립
- ◆ 설 명절 먹을거리 안전대책 추진
- ◆ 연휴기간 생활쓰레기 적체 해소
- ◆ 시립묘지 성묘객 편의지원
- ◆ 에너지·수돗물 안정공급 및 수도누수 예방

1 120 다산콜센터 설날 연휴 특별운영

○ 기 간 : 2013. 2. 8(금) ~ 2. 11(월), 4일간

○ 상담인력

구 분	2.8(금)	2.9(토)	2.10(일)	2.11(월)	비 고
계	58명	142명	134명	154명	서비스수준 90%이상 유지
주 간	-	90명	85명	101명	
야 간	58명	52명	49명	53명	

○ 주요 상담내용

- 설날 연휴 기간 고속도로 소통상황 및 연장 운행하는 버스, 지하철 막차시간 안내
 - 설날날 전통공연, 문화·체육행사 등 안내·상담
 - 기타 긴급상황 발생에 따른 응급의료, 동파신고 및 제설 등 관련정보 안내
- ※ 120 SNS를 통해 시민관심사항 실시간 정보 제공 (교통기상상황, 문화행사, 단수 등)

② 비상 의료체계 확립

□ 「비상진료대책상황실」 설치 운영

○ 기 간 : 2013. 2. 9(토) ~ 2. 11(월), 09:00~18:00

※ 18:00 이후는 종합상황실에서 상황 관리

○ 운영장소 : 서울시 복지건강실 및 자치구(보건소)

○ 운영인원 : 26개반 총 104명 (시 1개반, 자치구 25개반)

○ 운영내용

- 응급환자 발생시 조치, 의료기관 및 당번약국 안내
- 의료분야 각종 상황 정리 및 종합상황실 보고
- 권역응급의료센터는 대규모 환자발생 대비 응급의료 지원체계 확립
- 연휴 당일 당직의료기관 및 당번약국 운영 계도(상황실 근무자)

□ 당직 의료기관·당번약국 지정

○ 절 차 : 자치구 의사회(약사회)에서 신청 → 구청장이 접수 후 지정

○ 지정기준 : 의료기관 → 인구 20만명당 각 진료과목 1개 이상
약 국 → 인구 2만명당 1개소 이상

○ 기준미달시 : 의료기관은 응급의료에 관한 법률에 따라 직접지정,
약국은 약사회에서 기준에 맞도록 조정하여 신청

〈 운영점검 시행 철저 〉

○ 당번약국이 정시 운영 되도록 약사회 등을 통한 계도

○ 단체로부터 통보받은 당직의료기관 및 당번약국의 개폐 시간을 100% 유선 재확인 후 인트라넷 등록

※ 당번약국 운영사항 사전확인 : 당직의료기관 → 응급의료정보센터, 당번약국 → 자치구

□ 비상진료 및 당번약국 운영계획

(단위:개소)

구분 일별	총계										당 번 약 국
	의 료 기 관	의 료 기 관								공 공 보 건 의 료 기 관	
		합 계 (B+C+ D+E) A	응 급 의 료 기 관			응 급 의 료 기 관 외 종 합 병 원 C	당 직 의 료 기 관				
			소 계 (가+나) B	자 역 응 급 의 료 선 터 이 상 개 B	자 역 응 급 의 료 기 관 나 D		소 계 (㉠+㉡) D	병 원 ㉠	의 원 ㉡		
합 계	6,671	2,619	159	90	69	27	2,398	277	2,121	35	4,052
2.9(토)	3,027	1,010	53	30	23	9	943	99	844	5	2,017
2.10(일)	1,323	735	53	30	23	9	653	83	570	20	588
2.11(월)	2,321	874	53	30	23	9	802	95	707	10	1,447

※ 예년 설날기준에 따라 산정(2.4 확정 예정), 서울시 응급의료기관 현황(별첨 10)

□ 응급 의료기관 비상근무

- 대량환자 발생 대비 비상근무(2개소) : 서울대학병원, 서울성모병원
 - 응급 의료기관(53개소) 및 종합병원 : 전문과목별 당직전문의 근무명령
 - 서울종합방재센터 내 ‘서울건강콜센터’ 운영(☎119)
 - 24시간 365일 실시간 전문의 전화 건강상담(전문의5명, 간호사3명)
 - 서울시홈페이지(<http://health.seoul.go.kr/healthcall>)활용한 온라인상담
- ※ 5개 언어(영,중,일,몽골,베트남) 24시간 의료통역서비스 제공

□ 보건의료정보 시민홍보 확대

- 120 다산콜센터나 인터넷 홈페이지를 통해 24시간 안내
 - 다산콜센터와 25개 보건소 홈페이지에서 당직의료기관 및 당번약국 안내
 - 119구급상황관리센터 홈페이지(www.1339.or.kr)에 응급의료기관 게시
 - 당번약국홈페이지(www.pharm114.or.kr)에 당번약국 게시

③ 설날 먹을거리 안전대책

□ 설날 성수식품 제조·판매업소 민·관 합동 점검

- 점검기간 : 2013. 1. 14(월) ~ 1. 23(수), 10일간
- 점검대상 : 393개소
- 점검품목 : 한과, 떡, 만두류, 두부류, 건강기능식품 등 성수식품
- 점 검 자 : 281명(소비자식품위생감시원 154명, 공무원 127명)
※ 민·관 합동 및 자치구간 교차 점검
- 점검내용 : 식품안전성 검사, 무표시, 무신고, 사용원료 관리실태, 허용 외 식품첨가물 사용여부 등
- 결과조치 : 위반업소 행정처분 또는 과태료 부과

□ 설날 성수 농수산물 안전성 검사

- 점검기간 : 2013. 1. 14(월) ~ 1. 25(금), 2주간
- 점검대상 : 22개소(도매시장 반입 농산물 2개소, 전통시장 및 대형마트 유통 농·수산물 20개소)
- 점검품목 : 설날 성수식품 및 제수식품
 - 농산물 : 채소류(고사리, 토란 등), 과일류(사과, 배, 감, 대추), 견과류
 - 수산물 : 조기, 명태, 문어, 가자미, 참돔 등
- 점 검 반 : 3개반 14명(강북, 강남, 강서 농수산물 수거회수반)
- 점검내용 : 농산물의 잔류농약·중금속 함유, 수산물의 중금속, 식중독균, 항생제등 함유 여부 등
- 결과조치 : 부적합 식품 시중유통 차단 및 압류·폐기, 생산자 및 제조업자 행정처분 의뢰

□ 설날 대비 축산물 취급업소 위생점검

- 점검기간 : 2013. 1. 21(월) ~ 2. 1(금), 2주간
- 점검대상 : 식육선물세트 제작·판매하는 식육포장처리·판매업소
- 점 검 반 : 11개반 (조별 명예감시원 2~3명, 공무원 1명)
- 점검내용
 - 수거검사 : 한우 둔갑판매가 의심되는 식육 및 선물세트
 - 위생점검 : 등급 허위표시, 유통기한 경과제품판매, 냉동제품 냉장판매 등
- 결과조치 : 위반업소 행정처분 또는 과태료 부과

□ 설날 대비 농·축·수산물 원산지표시 일제점검

- 점검기간 : 2013. 1. 28(월) ~ 1. 31(목), 4일간
- 점검대상 : 12개소(도매시장 3개소 및 전통시장 9개소)
- 점 검 반 : 2개반 24명(조별 명예감시원 1~2명, 공무원 2명)
- 점검품목 : 선물용품 및 제수용품
 - 선물용품 : 과일세트, 갈비세트, 조기(굴비), 멸치 등
 - 제수용품 : 쇠고기, 고사리, 대추, 명태, 꽃감, 낙지, 문어 등
- 결과조치 : 원산지 거짓표시 업소 고발조치, 미표시 업소 과태료 부과

□ 대중 교통시설 주변 음식점 위생점검

- 점검일시 : 2013. 2. 5(화)
- 점검대상 : 버스터미널, 주요역사, 대형마트 등 대중교통시설 내(주변) 음식점 200여개소
- 점 검 반 : 25개반 75명 [1개반 3명(공무원1, 소비자감시원2), 민관합동]
- 점검내용
 - 영업장 내 위생관리 상태(조리장, 조리용구, 식자재 보관소 등)
 - 무표시제품, 유통기한 경과제품 사용, 종사자 개인위생, 남은 음식 재사용 여부 등
- 결과조치 : 위반업소 행정처분 또는 과태료 부과

4 생활쓰레기 적체 해소

□ 「설날 청소대책 상황실」 운영

- 추진기간 : 2013. 2. 9(토) 09:00 ~ 2. 11(월)
- 운영인원 : 26개반 52명 (시 1개반 2명, 자치구 25개반 50명)
- 운영내용
 - 청소상황반·청소순찰기동반의 긴밀한 협조체계를 유지하여 연휴기간 중 쓰레기 처리에 효율적으로 대처
 - 청소대행업체 쓰레기 수거상태 확인 등 지도 감독 철저

□ 생활쓰레기 처리방안

- 생활쓰레기 수거 강화, 설맞이 대청소 : 설날 연휴 이전(2. 4 ~ 2. 8)
 - 전 지역 매일 수거체제로 전환하여 수거된 쓰레기는 2. 8(금)까지 전량 수도권매립지 및 자원회수시설에 반입 처리
 - ※ 자원회수시설 및 수도권매립지 휴무일 : 2. 9(토) ~ 2. 11(월) 3일간
 - 연휴기간 중 쓰레기를 임시 보관할 수 있는 컨테이너박스, 임시적환장 사전확보
 - 자치구별 설맞이 대청소 실시(주민자율청결봉사단 등 21,090명 참여)
 - 설날 연휴 생활폐기물 배출 방법 주민 안내 철저
- 청소상황반 및 순찰기동반 운영 : 설날 연휴기간(2. 9 ~ 2. 11)
 - 설날 연휴기간 중 쓰레기 적체로 인한 민원이 야기되지 않도록 순찰 강화
 - 청소순찰 기동반 운영, 무단투기 단속반(25개반, 68명) 편성 운영
 - 다중이용시설, 공원 등 취약지역 중점 청소 및 무단투기 단속·계도
 - 환경미화원 5,750명 특별근무
 - 주요 가로청소, 생활·음식쓰레기 수거
- 마무리 대청소 : 설날 연휴 이후 (2. 12)
 - 청소 인력·장비를 총 동원하여 연휴기간 중 밀린 쓰레기를 일제 수거 처리

5] 시립묘지 성묘객 편의 지원

□ 성묘 지원 상황실 운영 : 2개소, 9명

○ 운영기간 : 2013. 2. 9(토) ~ 2. 11(월), 3일간

※ 성묘는 설날 당일까지 주로 하며, 그 다음날은 성묘로 인한 혼잡도 미약

○ 운영인원 : 3명[시 3명(일 1명), 서울시립승화원 6명(일 2명)]

○ 대상시설 : 14개 시립 장사시설 (시립 승화원, 용미리·망우리 묘지 등)

□ 설날 연휴기간 중 성묘객 지원대책

○ 인력 지원 : 연인원 491명

- 서울시립승화원 : 140명 (내부 103명, 외부 27명)

- 공원묘지관리소 : 351명 (내부 102명, 외부 249명)

※ 외부지원 : 250명(경찰, 소방, 급수, 운송 등)

○ 편의시설 제공

- 간이화장실 설치 25개소, 임시휴게 천막 설치 2개소, 급수차

- 임시 제레단 설치 64개 : 왕릉식 추모의 집(40), 건물식 추모의집(24)

※ 제레용 평상 및 돛자리, 퇴주 용기, 제수용품 등 지원

○ 의료 지원 : 2개소 18명 (묘지주변 상시 응급환자 진료 및 비상진료체계유지)

- 용미리 시립묘지(은평구 보건소) : 차량 1대, 인원 3명(의사1, 간호사1, 기사1)

- 망우공원묘지(중랑구 보건소) : 차량 1대, 인원 3명(의사1, 간호사1, 기사1)

○ 구급대책 : 2개소, 연 18명 (응급상황 조치 및 환자후송, 성묘객 응급조치)

- 용미리 시립묘지(은평보건소) : 차량 1대, 인원 3명

- 망우공원묘지(중랑보건소) : 차량 1대, 인원 3명

6 연료 안정공급

□ 에너지 소비관련 현황

○ 연료별 사용가구 : 총 4,136천 가구

(단위 : 천가구)

도시가스	지역난방	석유류	LPG	연탄	전기,기타
3,497	514	78	7.6	3.7	63

○ 연료별 공급업체

도시가스		L P G			석 유			연 탄	
회사	고객 센터	용 기 충전소	자동차 충전소	판매소	대리점	주유소	판매소	공장	판매소
5	80	4	69	120	86	649	346	2	75

□ 설날 연휴 사업자별 연료대책 상황실 운영

○ 운영기간 : 2013. 2. 9(토) ~ 2. 11(월), 3일간

○ 설치장소 : 도시가스 및 집단에너지 사업자 상황실

○ 근무사항

- 연휴기간 연료안정공급 및 긴급대응체계 확립을 위한 상황 유지
- 도시가스사·지역난방 공급회사 상황과약 및 사고 발생시 현황 과약 및 조치 지원

□ 연료별 안정공급대책

○ 도시가스 : 사고대비 긴급복구반 편성 운영, 순찰강화

○ LP 가스 : 품목별(프로판, 부탄) 판매가격을 표시토록 지도단속

○ 석유류 : 판매가격표시 준수여부 점검, 법정용기 사용지도 및 배달기피 행위 단속

○ 연탄판매소 : 배달료 과다징수, 배달기피행위 등 단속

○ 집단에너지 : 에너지 공급기간 상황실 인원보강 운영, 사고대비 및 비상복구팀 구성 운영

7 수돗물 안정공급 및 누수 예방

□ 2013년 설날연휴 급수 수요전망

구 분	시설용량 (만톤/일)	공급현황				비 고
		설날날 -1일	설날날	설날날 +1일	평균	
공급량 (만톤/일)	435	314	285	304	295	-
가동률(%)		72.2	65.5	69.8	67.8	-

□ 상수도 종합상황실 운영

- 운영기간 : 2. 8(금) 18:00 ~ 2. 12(화) 09:00, 5일간
- 근무인원 : 총 20명 (주·야간 각 4명)
- 운영장소 : 상수도사업본부 상황실

□ 수돗물 안정공급대책 추진

- 설 연휴 계량기 동파 및 수도관 동결 예방 및 복구대책
 - 각 자치구별 관내 동파 취약가구에 동파예방 방법 적극 안내
 - 겨울철 급수대책 상황실 운영, 단계별 24시간 비상근무 운영
 - 동결 수도관 복구인력 단계별 확보 및 복구장비 사전 확보
- 비상 급수체계 유지
 - 비상상황 발생시 긴급복구업체 및 유관기관 출동대세 확립
 - 비상급수차량 확보·운영
 - 급수차 운전원은 비상시 즉시 출동할 수 있도록 조치(재택근무 등)
 - 자체 급수차량 8대 확보, 관할 소방서 2대 이상 확보
- 긴급 누수복구 체계 유지(2. 4 ~ 2. 12)
 - 비상상황 발생시 즉시 대응할 수 있도록 24시간 복구체계 유지
 - 8개 수도사업소 대상, 일 86명 근무(본부 6명, 사업소 10명씩)

6 안전사고 예방대책

중점 추진사항

- ◆ 화재 및 재난상황 관리태세 강화
 - ▶ 소방재난본부 및 산하 전 기관 화재 특별경계근무 실시
 - ▶ 주요역·터미널·묘지에 119구급차 전진배치(8대), 응급의료소 설치·운영
 - ▶ 판매시설 등 다중이용장소 대상 특별소방검사 실시
- ◆ 주요 공사장 및 시설물 안전 점검 강화
 - ▶ 주택·건축 공사장(234개소), 정비사업 공사장(46개소) 안전점검 실시
 - ▶ 공원관리상황실(6개소) 운영 및 주요 공원 21개소 시설 안전점검
- ◆ 주요 문화재관리 비상근무체계 구축 및 안전점검 실시

1 각종 사건·사고 신속한 보고·대응 체계 확립

□ 보고대상 사건·사고

- 공공 및 민간건축물 대형화재 및 산불
- 공공시설 및 주요기반시설 붕괴, 폭발사고 등
- 기상이변, 자연재해 : 홍수, 태풍, 지진 등
- 대규모 태업 또는 소요사태, 사이버 테러, 기타 대형 사건·사고 등

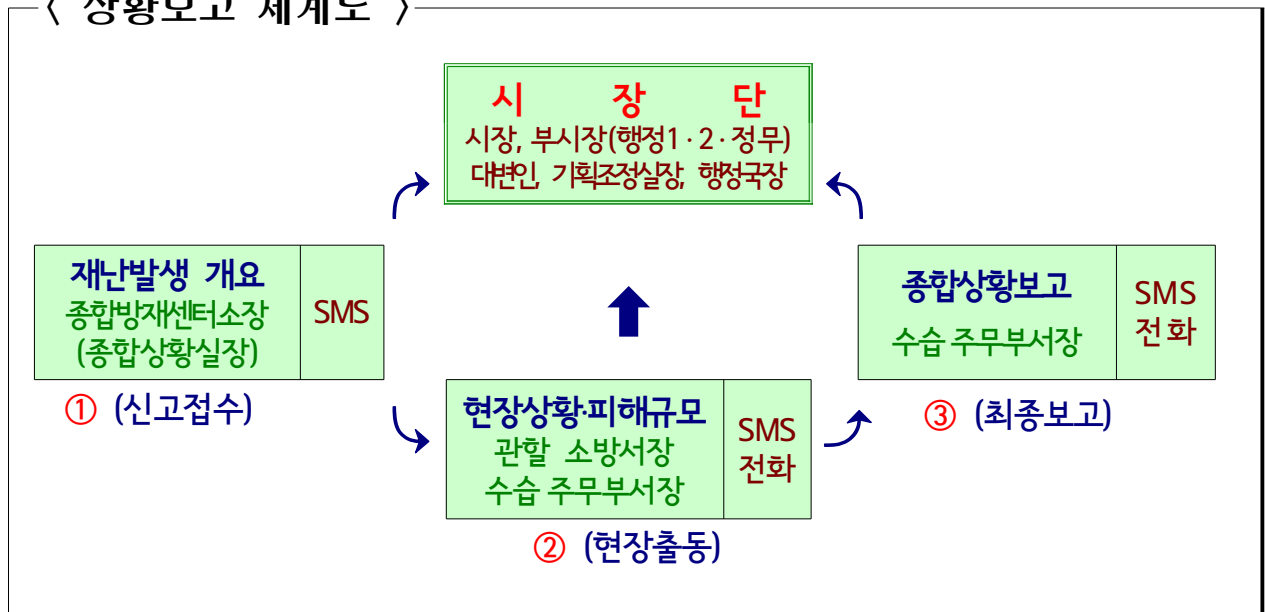
□ 사건·사고 처리 현황

구 분	서울종합방재센터(소방재난본부)	서울안전통합상황실(도시안전본부)
처리분야	화재, 구조, 구급 등	자연, 인적, 사회적 재난
상황접수	119 수신, 현장상황보고	유관기관 수합, 언론매체 모니터링
상황보고	시장단 SMS 문자전송, 유선보고	시장단 SMS 문자전송, 문서보고

□ 신속한 보고체계 구축

- 최초보고(1차) : 상황인지 즉시 (종합방재센터소장 → 시장단/주관부서)
 - 현장보고(2차) : 현장도착 즉시 (관할소방서장/주관부서장 → 시장단)
 - 중간·최종보고(3차) : 수습조치 단계별 (주관부서장 → 시장단)
- ※ 보고방법 : SMS 및 유선보고, 문서보고

〈 상황보고 체계도 〉



② 신속한 화재진압 및 구조태세 확립

□ 설날 연휴 화재 특별경계근무 실시

- 기 간 : 2013. 2. 8(금) 09:00 ~ 2. 12(화) 09:00 [5일간]
- 대 상 : 전통시장, 판매시설 등 다중이용시설
- 주요내용 : 초동진압·출동태세 확립
 - 펌프차 및 순찰차를 이용한 판매시설 등 주변 소방통로 확보
 - 관람시설 및 터미널 등 방화순찰 : 내근 및 119안전센터장
 - 관계인 및 종사자가 주관하는 자체 소방교육, 훈련 지도 병행

□ 산불 예방 및 진압대책

○ 서울시 주요 산 현황 : 7개소

구 분	북한산	관악산	도봉산	수락산	불암산	북악산	청계산
면적(km ²)	28.3	15.7	8.6	6.6	5.3	4.2	3.3
관할 소방서	종로,성북 도봉,은평	구로,관 악	도봉	노원	노원	종로,성북	서초

○ 추진내용

- 산불진화장비(7종 998점) 점검·정비 및 정상기능 유지
- 소방헬기 등 광역지원체제 구축 공동대응(산림청 등 헬기 14대) 등

□ 귀성객 등 다중 운집장소 구급대 전진배치

○ 기 간 : 2013. 2. 8 ~ 2. 12 [5일간(09:00 ~ 22:00)]

○ 장 소 : 8개소(철도역사 4, 터미널 2, 시립묘지 2)

- 철도역사 : 서울역(중부), 청량리역(동대문), 영등포역(영등포), 용산역(용산)
- 터미널 : 강남고속버스터미널(서초), 동서울터미널(광진)
- 시립묘지 : 용미리시립묘지(은평), 망우 공원묘지(중랑)

○ 동원인력 및 장비 : 구급대원 24명, 구급차 8대

○ 현장 응급의료소 설치 운영

- 귀향객·귀성객 응급처치 및 건강상담

□ 119 생활안전구조 강화

○ 운 영 : 생활안전구조대 138개대

○ 상황별 구조 출동태세 ⇒ 유관기관 비상연락망 정비

○ 긴급구조 장비 점검 ⇒ 구조차량, 개인휴대 장구 점검 철저

○ 귀성객 및 성묘객 시민생활 불편사항 신속처리

- 성묘객 화기 취급(촛불 사용) 주의 및 산불조심 홍보 등

③ 화재 취약시설 안전관리

□ 전통시장 등 다중이용시설 특별소방검사

- 점검기간 : 2013. 1. 22 ~ 2. 1 [11일간]
- 대 상 : 191개소
 - 판매시설 등 : 지역특성에 맞는 대상 선정(20%이내 표본 검사)
 - 영화상영관 및 터미널 등 : 전수조사

총계	판매시설 등(389)				영화상영관(46)	지하상가 등(74)		
	전통 시장	백화점	대형 마트	상점 (1천㎡이상)	복합 및 단독	발전소	터널	지하상가
191	9	16	49	5	46	22	15	29

- 점검방법 : 건축·전기·가스 합동점검반 편성 실시
- 점검내용
 - 화재경보설비, 소화전, 스프링클러 등 상시 작동여부
 - 피난시설, 방화문 변경행위 여부 및 전기·가스·유류 등 취급시설 안전사용 등

□ 가스시설 안전점검

- 점검기간 : 2013. 1. 24 ~ 2. 7 [15일간]
- 대 상 : 1,673개소

총계	가스공급시설(1,095)		다중이용시설(583)					
	LPG/CNG충전소	도시가스정압기	시장	백화점	대형마트 등	종합병원	관광호텔	기타
1,673	104	994	187	31	110	66	119	62

- 점검방법
 - 가스공급시설 : 시설 안전관리자 자체점검
 - 다중이용시설 : 자치구·소방서·한국가스안전공사 합동점검
- 점검내용
 - 안전관리규정 준수 및 안전관리자 정위치 근무 등 실태 확인
 - 가스누출 / 배관균열 / 밸브노후 여부

④ 주요 공사장 안전관리 강화

□ 도시기반시설 공사장 안전점검

○ 점검기간 : 2013. 1. 30(수) ~ 2. 1(금), 3일간

○ 점검대상 : 65개 공사장

계	도 로	건축물	도시철도	교 량	지하차도 터 널	물재방터	기타
65개소	18개소	12개소	13개소	6개소	7개소	4개소	5개소

○ 점검인원 : 공사부서 담당 공무원, 감리단 합동점검

○ 점검내용

- 한파, 폭설 대비 공사장 안전관리실태
- 공사장 화재 대비 소화설비 설치 및 관리실태 등
- 토공, 가시설, 터널막장, 사면절개지, 흙막이 등 위험요인 관리실태
- 공사장별 체불임금(장비, 자재대금 포함) 발생 및 발생 우려 여부
- 공사장 주변 통행불편 등 시민불편사항 여부 등

□ 건축 공사장 안전점검

○ 점검기간 : 2013. 2. 4(월) ~ 2013. 2. 12(화)

○ 점검대상 : 234개소

- 대형공사장(10,000㎡이상) 및 중단공사장 234개소

○ 점검내용

- 공사중단 및 굴토공사장 취약부분 점검 및 화재예방 및 경계활동 강화
- 폭설 등 재해 대비태세 확립
- 흙막이 시설, 절개지 등의 토사유출과 굴토로 인한 경사지의 안정성 사전점검
- 비상발전기 등 각종 장비가동상태 확인 및 강풍에 대비한 안전망과 펜스 점검

□ 정비사업 공사장 안전강화

○ 점검기간 : 연중 상시 점검

○ 점검대상 : 총 46개소

- 주택재개발(22), 주택재건축(7), 뉴타운 재개발(17) 등

※ 진행중 공종별 구분

계	철거중	철거중단	굴토공사중	골조공사중
46	17	1	12	16

○ 점검인원 : 조합 및 시공사 합동 순찰

○ 주요 점검사항

- 겨울철 원칙적 철거 금지원칙 준수(2012.12.1 ~ 2013.2.28)
- 조합 및 시공사 합동으로 순찰조를 편성하여 지속적인 순찰
- 관할 경찰서 및 지구대등과 공조하여 주기적인 순찰 및 관리 강화
- 가설 울타리설치 철저 및 외부인의 침입할 수 없도록 시건 조치
- 거주자 이주완료시 까지 통행로의 가로등, 보안등, CCTV 등 존치

□ 재난위험시설물(D·E급) 안전강화

○ 점검기간 : 월 1~2회 (D급 월 1회, E급 월 2회)

○ 점검대상 : 199개소 (D급 161, E급 38)

- 일반 건축물 46, 담장 3, 절개지 1, 축대 1

○ 점검인원 : 건축물 관리자 및 공무원

○ 주요 점검사항

- 축대·옹벽·절개지 등 안전관리 여부점검
- 공가건물 관리철저 등 건물붕괴 우려 등에 대한 수시점검
- 안전점검실시 및 현장순찰 강화로 위험요인 사전예방
- 자치구별 피해발생 대비 응급복구 및 비상연락망 확립

5] 공원 안전점검

□ 관리대상 : 총 2,030개소

계	도시자연공원	근린공원	소공원	어린이공원	주제공원
2,030	20	387	292	1,284	47

※ 주제공원 : 47(체육공원 3, 묘지공원 4, 문화공원 25, 역사공원 9, 수변공원 5, 생태공원 1)

□ 공원관리상황실 운영

○ 운영장소 : 6개소

- 공원녹지정책과, 공원녹지사업소 3개소, 서울대공원, 서울어린이대공원

○ 운영기간 : 2013. 2. 8(금) 08시 ~ 2. 12(화) 09시

○ 운영내용

- 공원별로 제기차기, 윷놀이, 투호 및 널뛰기 등 전통놀이마당 운영
- 공원내 쓰레기 즉시 수거, 공원이용 안내 및 불편사항 처리
- 보건소, 119 및 경찰서 등 유관기관과 유기적인 협조체계 유지
- 기타 공원내 흡연단속 및 공원이용 일일상황 보고 등

□ 설날대비 공원관리실태 점검

○ 기 간 : 2013. 1. 28 ~ 2. 1(5일간)

○ 점검대상 : 시 직영 주요공원 21개소(동부 6, 중부 8, 서부 5, 기타 2)

○ 점검방법

- 3개 공원녹지사업소는 자체 점검반을 편성하여 산하공원까지 현장확인 점검
- 서울대공원 및 어린이대공원은 자체 여건에 맞도록 점검반을 편성, 유희, 매점 등 다중이용시설 중점점검

○ 점검내용

- 공원별 전통놀이마당 운영계획 및 준비상태, 공원시설 관리실태 등
- 주차장, 유희시설 등 시민 이용이 많은 곳은 안내원을 배치하여 공원이용 안내

⑥ 문화재 안전관리

□ 문화재 현황 : 247개소

계	국가지정 문화재 (115개소)					서울시 지정 문화재 (132개소)			
	보물	사적	명승	민속자료	등록	유형문화재	기념물	민속자료	문화재자료
247	9	53	2	2	41	70	27	26	9

□ 특별 안전점검

- 점검기간 : 2013. 1. 24(목) ~ 2. 6(수)
- 점검반 : 서울시 문화재과, 소방서, 관리단체 합동점검반 구성
- 점검대상 : 7개 주요 문화재포함 247개소
 - 흥인지문, 문묘, 동묘, 탑골공원, 경희궁지, 운현궁, 한옥마을
 - ※ 특별점검 대상 외 문화재는 관리단체별로 자체점검 실시
- 점검사항
 - 소방·가스·전기 등 안전점검 및 방범방재설비 작동점검
 - 문화재, 가설건축물, 공연·행사 등 안전점검
 - 화장실, 편의시설 등 청결 상태점검 등

□ 문화재 경비인력 근무실태 불시점검

- 점검일시 : 2013. 2. 4(월) 야간 ※ 주간근무지 1곳 별도 실시(2.1~2.5)
- 점검대상 : 야간 경비인력 배치 문화재 20개소, 주간 배치 1개소
- 점검반 : 25명 (문화재과 직원으로 구성)
- 점검사항
 - 근무시간 중 무단이석, 취침, 음주, 근무태만 행위, 근무일지 및 근무수칙 준수 여부
 - 재난대응 매뉴얼 및 비상연락체계 확립 여부 등

7 엄정한 공직기강 확립

공직기강 특별 복무점검으로 설날 연휴기간 기강확립

- 기 간 : 2013. 1. 31(목) ~ 2. 8(금)
- 점검대상 : 서울시 141개 전기관
(본청, 본부·사업소, 자치구, 투자·출연기관 등)
- 점검방법 : 감사관실 직원 현장점검 및 부서 자체점검 병행

취약분야 시·구 합동 특별감찰 (1.31~2.12)

- 감 찰 반 : 15개반 45명
- 감찰방법 : 비노출(야간감찰 및 노출감사 병행)
- 감찰내용 : 현금·상품권·선물 등 금품수수행위 및 근무시간 유기장출입 등 근무태만 행위 집중 감찰

청사 보안관리 강화 및 불필요한 민원인 접촉 자제

- 청사 보안카드(공무원증)출입 관리 및 보안점검 강화
 - 청사 1층 근무 방호인력 특별교육 및 청사 출입통제 원칙 준수
 - 시정 주요시책 자료 유출방지 및 전열기구 차단 등 화재예방
- 설날 명절 전·후 청사 층별 보안관리 담당직원 배치
 - 불필요한 내방객, 이동상인 통제 및 민원 안내
- 오해의 여지가 있는 업무 관련 업소, 단체 등 현장방문 자제

공직기강확립 특별교육 실시 (1.31~2.8)

- 교육방법 : 기관(부서)장이 기간중 1회 이상 직접 교육
- 교육내용 : 직원 청렴의식 함양 및 불필요한 현장방문 자제 등

※ 첨부 자료

1	종합상황실 운영개요	55
2	종합상황실 근무요령	56
3	대책반별 주요기능	58
4	상황실별 근무자 명단	62
5	설날 종합상황실 각종보고 (양식)	68
6	유관기관 연락체제도	77
7	자치구 상황실 연락처	78
8	유관 교통기관 연락처	79
9	시내버스 연장운행 노선	80
10	서울시 응급의료기관 현황	85

종합상황실 운영개요

□ 운영기간 : 2013. 2. 8(금) 18:00 ~ 2. 12(화) 09:00, 5일간

○ 근무시간 : 주간(09:00~18:00), 야간(18:00~익일 09:00)

□ 근무인원 : 총 414명 (주간 3회 184명, 야간 4회 230명)

※ 제설대책반은 긴급상황 발생시 단계별 근무인원 증강

□ 설치장소 : 신청사 1층 종합상황실 및 분야별 상황실

□ 주요기능 : 분야별 발생상황에 신속히 대처하여 시민불편 해소



종합상황실 근무요령

□ 근무시간 엄수 및 근무요령 숙지

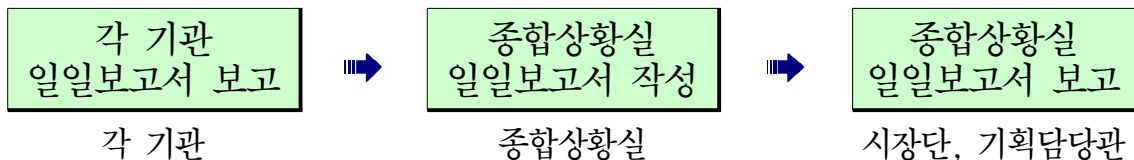
- 주·야간 근무자 근무시간 엄수
 - 주간 08:50까지, 야간 17:50까지 출근하여 업무 인수·인계 실시
- 근무자별로 근무요령을 숙지하여 각종 상황 및 민원 발생시 즉시 대처

□ 각종 상황조치

- 긴급상황 발생시에는 발생내용·조치사항 등을 보고계통에 따라 즉시 종합상황실장에게 보고하고 수시로 상황을 확인·조치
- 시민들의 교통, 의료기관, 생활 안내 등 각종 문의에 적극 응대하여 시민들의 불편사항을 최소화
- 매년 설 명절에 반복적으로 발생하는 사건·사고, 문의가 많은 사항에 대해 사전 준비하여 민원응대

□ 각 기관별 일일보고서 수합 및 종합상황실 일일보고서 작성

○ 업무처리 흐름도



- 일일보고 시간 이전에 제출하도록 각 기관에 안내 및 독려하고 각 기관별로 수합된 일일보고서를 종합하여 종합상황실 일일보고서를 작성

○ 일일상황보고서 수합 대상기관

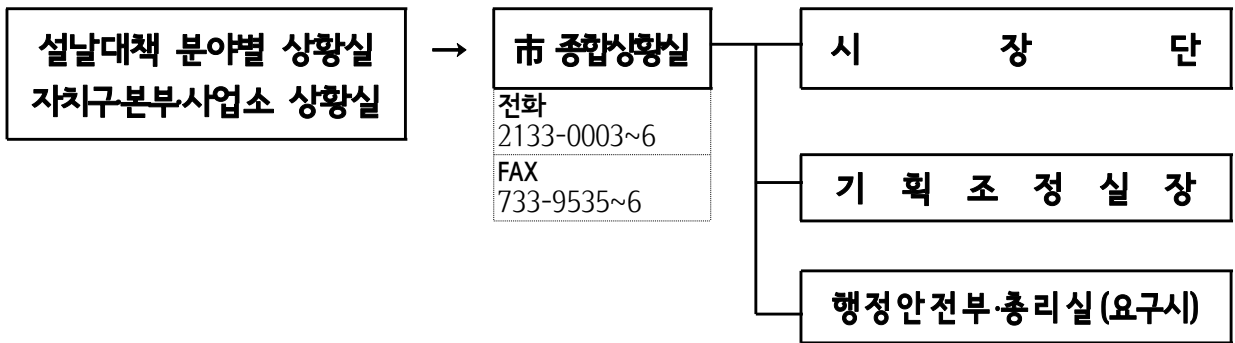
- 25개 자치구, 사업소(상수도사업본부, 한강사업본부 포함), 공사·공단
- 교통대책반(교통정보센터), 제설대책반(서울안전통합상황실), 물가대책반(민생경제과), 의료대책반(보건정책과), 소방안전대책반(종합방재센터)

- ① 일자별 일일상황 보고철에 보관
- ② 종합상황실 일일보고서 작성(수합된 일일상황보고를 종합검토)
 - 09:00 보고(야간 상황보좌관 작성)
 - 18:00 보고(주간 상황보좌관 작성)

〈FAX 번호〉

시 장 실 (3673-0253), 행정1부시장실 (2281-7432)
 행정2부시장실 (741-5359), 정무부시장실 (2133-0812)
 ※ 기획담당관 (2133-0818~0819)

□ 보고체계



※ 유관기관 및 자치구 상황실 연락처 ⇒ 별첨 6,7

□ 보고사항

○ 보고종류 및 내용

기관별 보고종류	분야별 대책 상황실 및 각 자치구, 본부, 공사, 사업소	시 종합상황실
긴급보고	긴급상황 발생시 우선 유선보고 후, 육하원칙에 의거 상세히 작성하여 시 종합상황실에 FAX 보고	긴급상황 발생시 우선 유선보고 후, 육하원칙에 의거 상세히 작성하여 시장단에 FAX 보고
일일보고	분야별 일일추진상황 및 조치내용, 사건사고, 특기사항 등을 매일 16:00, 24:00까지 2회 市 종합상황실에 FAX 보고 ※ 2.8(금)은 22:00까지 보고	분야별 일일추진상황 및 조치내용, 사건·사고, 특기사항 등을 매일 09:00, 18:00 까지 2회 시장단, 기획담당관에 FAX보고
종합보고		연휴기간 중의 상황을 종합하여 기획담당관에게서 2.12(화) 09:00까지 시장단에 보고

○ 각종 상황보고 양식 (별첨 5)

대책반별 주요기능

1 교통대책반

- 기 간 : 2013. 2. 8(금) 18시 ~ 2. 12(화) 09시
- 위 치 : 교통정보센터(종로소방서 5층, 전화 6360-4638)
- 운영인력 : 일 4~5명
- 주요기능
 - 귀성귀경객 수송상황, 교통대책 상황점검 및 관리
 - 심야 수송상황 확인 및 주요 교통상황별 대응조치 등
 - 종합상황실 운영기간 중 매일 2회(16:00, 24:00) 귀성귀경객 현황 등을 종합상황실로 fax 보고

○ 주요 보고사항

- 귀성객 현황 (단위 : 명)

구분 \ 수단	계	고속(사외)버스	승용승합차	철 도	항 공
전일 누계					
16:00 현재					
24:00 현재					
총 누 계					

- 귀경객 현황 (단위 : 명)

구분 \ 수단	계	고속(사외)버스	승용승합차	철 도	항 공
전일 누계					
16:00 현재					
24:00 현재					
총 누 계					

- 교통안내원 배치 및 안내 입간판 설치 현황

합계		성묘길		사고다발지역		기타지역	
안내원	입간판	안내원	입간판	안내원	입간판	안내원	입간판
개소 명	개소 개	개소 명	개소 개	개소 명	개소 개	개소 명	개소 개

- 주요 사건·사고 발생 및 조치 사항 등

2 제설대책반

- 근무기간 : 『2013 겨울철 종합대책』 에 의해 상시운영
- 위 치 : 서울안전통합상황실(신청사 지하 3층, 2133-0075~76)
- 운용인력 : 평시 일 4명(상황단계별로 증강 근무)
 - 비상시 상황실 근무 1단계 22명, 2단계 32명, 3단계 34명
 - 직원 비상 1단계 1/4, 2단계 1/2, 3단계 필요시 전직원
- 근무방법
 - 기상청 주간 기상예보에 의한 연휴기간 비상근무 발령예고
 - 제설대책 상황근무자 및 제설인원은 단계별 근무인원 유지
 - 종합상황실 운영기간 중 매일 2회(16:00, 24:00) 기상 동향, 제설조치 상황 등을 종합상황실로 fax로 보고
- ※ 귀향직원 대직 비상근무시스템 구축 ⇨ 비상발령시 응소율 제고
 - ▶ 연휴기간 중 일자별, 단계별, 조별 비상근무자 사전 확정
 - ▶ 장거리 귀향직원은 미귀향 직원으로 대직 지정
- ※ 휴무기간중 「비상발령 예고제」 실시
 - ▶ 1차 : 기상청 주간 기상예보 토대로 연휴기간중의 비상발령 예고
 - ▶ 2차 : 비상근무 예정자에게 1일전 문자메시지로 비상발령 예고
⇨ 강수징후 예보 3시간 전 비상발령

○ 단계별 기상상황 및 근무기준

구 분	상 황 기 준	편 성 인 원	비 고
평 시	-	상황실 60명	24시간 상황유지
보강시	강수확률 30%이상, 기온 2℃ 이하	상황실 290명	제설 상황요원
1 단 계	적설량 1~5cm미만 예보시	현장 및 상황실 2,329명	
2 단 계	적설량 5cm이상 예보시	현장 및 상황실 3,492명	부서별 1/4 제설 참여
3 단 계	적설량 10cm이상 예보시	현장 및 상황실 3,515명	부서별 1/2 제설 참여 ※ 필요시 전직원

3 물가대책반

- 기 간 : 2013. 2. 9(토) 09시 ~ 2. 11(월) 18시
- 위 치 : 민생경제과 내 (신청사 9층, 전화 2133-5382~86)
- 운영인력 : 일 2명
- 주요기능
 - 설날 성수품 수급 및 가격동향 파악
 - 설날 물가관리 동향 보고 등
- 주요 보고내용
 - 상승품목 및 원인 및 하락품목 및 원인 파악
 - 상승품목에 대한 조치사항
 - 종합상황실 운영기간 중 매일 1회(16:00) 물가관리, 물가동향 등을 종합 상황실로 fax로 보고

4 의료대책반

- 기 간 : 2013. 2. 9(토) ~ 2. 11(월)
- 위 치 : 보건정책과 사무실 (신청사 4층, 전화 2133-7525~28)
- 운영인력 : 일 2명 (근무시간 : 09:00~18:00)
- 주요기능
 - 의료분야 각종 상황 정리 및 종합상황실 보고
 - 보건소, 의료기관, 당번약국 등의 현황 보고(매일 16:00)
- 주요 보고 내용
 - 비상진료 현황, 응급의료정보센터 의료 실적 등
 - 종합상황실 운영기간 중 매일 1회(16시) 비상의료 현황, 응급의료정보 센터 운영 실적 등을 종합상황실로 fax로 보고

5 소방안전대책반

- 기 간 : 2013. 2. 8(금) 09시~ 2. 12(화) 09시
- 위 치 : 서울방재센터 내(중구 예장동 산 4-5, 전화 726-2071~6)
- 운영인력 : 일 100명
- 주요기능
 - 수시로 발생하는 분야별 안전사고 및 화재 상황의 확인·조치 및
종합상황실 통보(매일 16:00, 24:00)
 - 화재 발생 및 처리 현황
 - 119구조대 구급 및 구조활동실적

상황실별 근무자 명단

〈 종합 상황실 〉 - 총 28명

구 분		상황실장	상황보좌관	상황실 근무자		비고
2. 8(금) 야간	소속	여성가족정책담당관	38세금징수과	공간정보담당관	출산육아담당관	4명
	직위/직급	팀 장	세무 6급	통신 6급	사회복지 7급	
	성명	정해균	이상현	임종학	강현기	
2. 9(토) 주간	소속	주택정책실	건강증진과	정보통신담당관	재무과	4명
	직위/직급	임대추진단장	팀 장	통신 9급	행정 7급	
	성명	강맹훈	이희숙	정지은	정은희	
2. 9(토) 야간	소속	임대주택과	외국인다문화담당관	지구단위계획과	자활지원과	4명
	직위/직급	과 장	팀 장	행정 6급	행정 6급	
	성명	한병용	손수곤	박청용	최기홍	
2. 10(일) 주간	소속	푸른도시국	정보공개정책과	사회적경제과	출산육아담당관	4명
	직위/직급	국 장	팀 장	행정 6급	행정 6급	
	성명	오해영	박숙희	김수자	이미진	
2. 10(일) 야간	소속	하천관리과	재생지원과	민생경제과	주거환경과	4명
	직위/직급	과 장	팀 장	농업 6급	지적 6급	
	성명	이진용	홍성덕	김형금	이계문	
2. 11(월) 주간	소속	기획조정실	뉴미디어담당관	아동청소년담당관	아동청소년담당관	4명
	직위/직급	정책기획관	팀 장	행정 6급	행정 7급	
	성명	황보연	김옥희	최 란	이희정	
2. 11(월) 야간	소속	행정과	조경과	도시계획과	사회혁신담당관	4명
	직위/직급	과 장	팀 장	건축 6급	행정 7급	
	성명	황인식	한정훈	이명재	변상우	

〈 교통대책반 〉 - 총 16명

근무일	근무시간	소 속	직급 (직위)	성 명	근무장소 (연락처)
2.8(금)	17:00~ 익일09:00	주차계획과	행정6	장원식	교통정보센터 (6360-4637~8)
		보행자전거과	기능6	이임규	
2.9(토)	09:00~ 17:00	택시물류과	공업6	김수호	교통정보센터 (6360-4637~8)
		교통정보센터	기능6	김보형	
		교통정보센터	전산7	차명호	
	17:00~ 익일09:00	교통운영과	방송통신7	정연규	
		교통지도과	행정6	김동연	
2.10(일) 설	09:00~ 17:00	교통정보센터	공업6	박명수	교통정보센터 (6360-4637~8)
		교통정보센터	공업7	안종필	
	17:00~ 익일09:00	버스정책과	행정6	김종윤	
		교통정책과	토목6	최연우	
2.11(월)	09:00~ 17:00	교통정보센터	공업5	고광섭	교통정보센터 (6360-4637~8)
		교통정보센터	전산6	김병오	
		교통운영과	계약다	박상준	
	17:00~ 익일09:00	버스정책과	계약다	이병욱	
		교통정책과	계약다	양지영	

〈 제설대책반 〉 - 총 21명

근무일	근무시간	소 속	직급 (직위)	성 명	근무장소(전화)
2. 8(금)	18:00~ 익일09:00	도시안전과	행정7	유재준	서울안전 통합상황실 (2133-0090~1) (2133-0075~6)
			기능7	김경현	
		도로관리과	시설6	김덕남	
2. 9(토)	09:00~ 18:00	도시안전과	기능8	조주연	서울안전 통합상황실 (2133-0090~1) (2133-0075~6)
			기능8	박지호	
		도로관리과	시설6	김상훈	
	18:00~ 익일09:00	도시안전과	기능8	조주연	
			기능8	박지호	
도로관리과	시설7	고광호			
2.10(일)	09:00~ 18:00	도시안전과	시설7	박현철	서울안전 통합상황실 (2133-0090~1) (2133-0075~6)
			기능8	이진희	
		도로관리과	시설7	안동국	
	18:00~ 익일09:00	도시안전과	시설7	박현철	
			기능8	이진희	
도로관리과	시설7	황인공			
2.11(월)	09:00~ 18:00	도시안전과	행정7	유재준	서울안전 통합상황실 (2133-0090~1) (2133-0075~6)
			기능7	김경현	
		도로관리과	행정7	백민영	
	18:00~ 익일09:00	도시안전과	행정7	유재준	
			기능7	김경현	
도로관리과	시설7	김영봉			

〈 물가대책반 〉 - 총 8명

근무일	근무시간	직 급	성 명	전 화		근무장소
				사무실	부서	
9.29 (토)	09:00~13:00	행정5급	박윤수	2133-5364	민생경제과	사무실
	13:00~17:00	행정사무관	문상조	2133-5362		
9.30 (일)	09:00~13:00	행정6급	박계완	2133-5363		
	13:00~17:00	계약다급	최은희	2133-5372		
10.1 (월)	09:00~13:00	행정7급	김현창	2133-5365		
	13:00~17:00	행정6급	김은영	2133-5384		
10.2 (화)	09:00~13:00	행정6급	박계완	2133-5363		
	13:00~18:00	행정6급	박윤수	2133-5382		

〈 의료대책반 〉 - 총 9명

근무일	부 서	직 급	성 명	전 화		근무장소
				사무실	휴대폰	
2.09 (토)	어르신복지과	행정 5	안병학	2133-7428	-	사무실
	보건의료정책과	약무 7	이세화	2133-7534	-	
		행정 7	이상혁	2133-7528	-	
2.10 (일)	어르신복지과	행정 7	김미영	2133-7430	-	
	보건의료정책과	약무 6	유희정	2133-7532	-	
		행정 6	김상금	2133-7540	-	
2.11 (월)	어르신복지과	행정 7	한삼희	2133-7431	-	
	보건의료정책과	약무 7	박현주	2133-7535	-	
		보건 7	김현기	2133-7539	-	

〈 안전대책반 〉 - 총 332명

구 분		상황팀장	상황실근무		
			상황근무	의료지도	구급상황관리센터
2.8(금) 야간	소속	서울방재센터	소방경 최권중 외 41명	소방장 윤여경 외 2명	구급상황관리사 김은숙 외 3명
	직위/직급	지방소방령			
	성명	허권립			
2.9(토) 주간	소속	서울방재센터	소방경 장해욱 외 41명	소방장 조운자 외 2명	구급상황관리사 김유경 외 5명
	직위/직급	지방소방령			
	성명	민춘기			
2.9(토) 야간	소속	서울방재센터	소방경 전창훈 외 42명	소방위 신연화 외 2명	구급상황관리사 조현경 외 3명
	직위/직급	지방소방령			
	성명	고 승			
2.10(일) 주간	소속	서울방재센터	소방경 전창훈 외 41명	소방위 신연화 외 2명	구급상황관리사 김유경 외 5명
	직위/직급	지방소방령			
	성명	고 승			
2.10(일) 야간	소속	서울방재센터	소방경 장해욱 외 41명	소방장 조운자 외 2명	구급상황관리사 이혜림 외 4명
	직위/직급	지방소방령			
	성명	민춘기			
2.11(월) 주간	소속	서울방재센터	소방경 장해욱 외 42명	소방장 조운자 외 2명	구급상황관리사 김유경 외 6명
	직위/직급	지방소방령			
	성명	민춘기			
2.11(월) 야간	소속	서울방재센터	소방경 전창훈 외 41명	소방위 신연화 외 2명	구급상황관리사 김은숙 외 3명
	직위/직급	지방소방령			
	성명	고 승			

설날 종합상황실 일일보고

〈 2. 8(금) 18:00 ~ 2. 12(화) 09:00 〉

상황보좌관	종합상황실장	결 재

설날 종합상황실장

설날 종합상황실 일일보고

2013. 2. () : 09시/18시

총괄

○ 당일 전반적 상황을 서술식으로 간단·명료 정리

오늘 근무인원 : 총명

구분	계	시	자치구	공사·공단
계				
상황실				
현장				

분야별 추진상황 (2. 8. 18시 ~ 2. 12. 09시)

구분	단위	① 금일	② 전일까지 누계	총계(①+②)
교통대책	귀성객수			
	귀경객수			
소방안전	화재건수			
	119 구조건수			
	119 구급건수			
	기타			
의료지원	병·의원 수(영업중)			
	당번약국 수(영업중)			
성묘지원	성묘객수			

주요상황 및 조치내용

○ 당일의 사건, 사고, 화재, 미담 및 특기사항을 육하원칙에 의거 기재

기타 사항

○ 주요 인사 방문 및 시장단 동정 등 사항 기재

별첨 5-1

실본부국 및 사업소, 공사공단, 투자출연만, 자치구에서 市 종합상황실로 보고하는 양식

설날 일일상황 보고

(기 관 명)

2013. 2. () :

1. 근무인원

계	상황실 근무자	현업 근무자	기타

○ 상황실 비상근무

(단위 : 명/1일 평균근무인원)

계	종합상황실	교통대책반	청소대책반	안전대책반	기 타

○ 현업부서 비상근무

(단위 : 명/1일 평균근무인원)

계	쓰레기 처 리	상·하수도 보 수	도로보수	지 하 철	전 기	가 스	기 타

2. 상황발생 및 조치현황

구 분	금 일				누 계			
	발생건수	처리완료	처리중	미처리	발생건수	처리완료	처리중	미처리
계								
생활민원								
제 증 명								
상 수 도								
기 타								

※ 생활민원은 전기, 가스, 쓰레기 수거 등 일상 민원

3. 주요 상황조치(사건·사고 등)

4. 수범사례 및 특기사항(주요 인사 방문 등)

※ 매일 16:00, 24:00까지 2회 시 종합상황실 보고 [2.8(금)은 22:00까지 보고]

설날 일일상황 보고

(교통대책반)

2013. 2. () :

1. 상황실 근무인원 : 명

2. 상황발생 및 조치현황

○ 귀성객 현황 (단위 : 명)

구분 \ 수단	계	고속(시외)버스	승용승합차	철 도	항 공
전일 누계					
16:00 현재					
24:00 현재					
총 누 계					

○ 귀경객 현황 (단위 : 명)

구분 \ 수단	계	고속(시외)버스	승용승합차	철 도	항 공
전일 누계					
16:00 현재					
24:00 현재					
총 누 계					

○ 교통안내원 배치 및 입간판 설치 현황

합계		성묘길		사고다발지역		기타지역	
안내원	입간판	안내원	입간판	안내원	입간판	안내원	입간판
개소	개소	개소	개소	개소	개소	개소	개소
명	개	명	개	명	개	명	개

3. 주요 상황조치(사건·사고 등)

4. 수범사례 및 특기사항

※ 매일 16:00, 24:00까지 2회 시 종합상황실 보고 [2.8(금)은 22:00까지 보고]

설날 일일상황 보고

(제설대책반)

2013. 2. () :

1. 상황실 근무인원 : 명

2. 기상현황

구분	구분	기상특보	개황	강수확률	기온	예상강수량
오늘						
내일						

3. 상황(사건·사고 등)발생 및 조치현황

3. 수범사례 및 특기사항

4. 주요 상황조치

※ 매일 16:00, 24:00까지 2회까지 시 종합상황실 보고[2.8(금)은 22:00까지 보고]

설날 일일상황 보고

(물가대책반)

2013. 2. () :

1. 상황실 근무인원 : 명

2. 물가관리 동향 및 전망

3. 특별관리 품목 등락 현황

- 상승품목 및 원인
- 하락품목 및 원인
- 상승품목에 대한 조치사항

4. 특이사항

※ 매일 16:00까지 시 종합상황실 보고

설날 일일상황 보고

(의료대책반)

2013. 2. () :

1. 상황실 근무인원 : 명

2. 상황발생 및 조치현황

○ 비상진료 현황

구분 일자	총계	비상진료기관												당번 약국	
		합계	응급의료기관				응급의료 기관 외 종합병원	당직의료기관			공공의료기관				
			소 계	권역 및 전문응급 의료센터	지역응급 의료센터	지역응급 의료기관		소 계	병원	의원	소계	보건소	보건 지소		보건 진료소
· · 예정															
· · 실적															

○ 응급의료정보센터 운영실적 (단위 : 건)

구 분	계	문 의 전 화			기 타	비 고
		병원안내	질병상담	구급차 연결 등		
금 일						
누 계						

3. 수범사례 및 특기사항

4. 주요 상황조치(사건·사고 등)

※ 매일 16:00까지 시 종합상황실 보고

설날 일일상황 보고

(소방안전대책반)

2013. 2. () :

1. 상황실 근무인원 : 명

2. 상황발생 및 조치현황

○ 수시로 발생하는 분야별 상황의 확인·조치 및 종합상황실 통보

구분	구분	화재발생·처리	119구조대 구급활동	119구조대 구조활동	기타
발생(건)					
처리(건)					

3. 주요 상황조치(사건·사고 등)

4. 수범사례 및 특기사항

※ 작성일 : 매일 16:00, 24:00까지 시 종합상황실 보고 [2.8(금)은 22:00까지 보고]

별첨 5-7 - 시설관리공단에서 市 종합상황실로 보고하는 양식

설날 일일상황 보고

(시설관리공단)

2013. 2. () :

1. 상황실 근무인원 : 명

2. 상황발생 및 조치현황

○ 성묘객 현황 파악(시설관리공단) 및 정리 (단위 : 명)

구분 \ 지역별	계	용미리1	용미리2	벽제리	망우리	내곡리	승화원
금 일							
누 계							

3. 수범사례 및 특기사항

4. 주요 상황조치(사건·사고 등)

※ 매일 16:00까지 시 종합상황실 보고

별첨 6

유관기관 연락 체계도

시 장 : 공 관 3675 - 2288
FAX 3673-0253

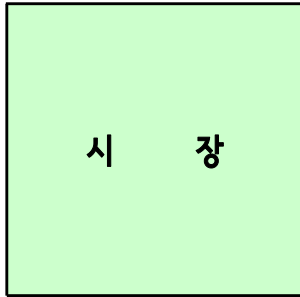
행정2부시장 : 전 화 744-3388
FAX 741-5359

기획조정실장 : 2133-6600

행정1부시장 : 전 화 2298-6077
FAX 2281-7432

정무부시장 : 전 화 2133-6146
FAX 2133-0812

행 정 국 장 : 2133-5600

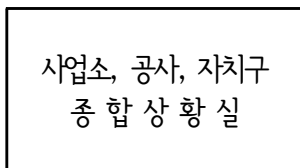


상수도사업본부	3146 - 1590~3
도시개발사업본부	3708 - 2300
한강사업본부	3780 - 0777~8
서울메트로	6110 - 5990~1
도시철도공사	6311 - 2880~4
시설관리공단	2290 - 6280~2
농수산식품공사	3435 - 0600, 0610, 1000
교통방송	311 - 5000
장묘문화센터	031) 960 - 0221~3

종합상황실 TEL : 2133 - 0003~6 FAX : 733 - 9535~6
교통대책반 (교통정보센터) (6360-4635)
제설대책반 (서울안전통합상황실) (2133-0075~76)
물가대책반 (민생경제과) (3707 - 9348)
의료대책반 (보건정책과) (3707-9131~9)
안전대책반 (종합방재센터) (726 - 2071~6)

청와대 당직실	TEL : 770 - 7990
국무총리실 상황실	TEL : 2100 - 2104 FAX : 2100 - 2110
중앙당직 총사령실	TEL : 2100 - 4700 FAX : 2100 - 4704~5
행안부 상황실	TEL : 2100 - 3600 FAX : 2100 - 4017
수방사 지휘통제실	TEL : 524 - 0301 FAX : 524 - 2205
서울지방경찰청	TEL : 720 - 2940 FAX : 720 - 0112

※ 당직실
Tel 2133 - 0003~6
FAX 733 - 9535~6



※ 기능별 상황반 운영부서

- 어르신복지과(성묘객편의) : 2133 - 7428
- 생활환경과(쓰레기대책) : 2115 - 7422
- 공원녹지정책과(공원질서) : 2133 - 7526
- 한강사업본부(유선장안전) : 주 3780-0821~2

야 3780-0777~8

별첨 7

자치구 상황실 연락처

구(區)별 / 구 분	전 화 번 호	FAX 번호	비 고
종 로	2148-1111	733-0060, 730-5479	
중 구	3396-4000, 4115	3396-4205	
용 산	2199-6300, 6330	2199-8300	
성 동	2286-5200, 5300	2286-5700	
광 진	450-1300, 453-0001	453-6307	
동 대 문	2127-4000	2127-5096~7	
중 랑	2094-2094, 1112	2094-1119	
성 북	920-3300	920-3476	
강 북	901-6111~3	901-6110	
도 봉	2289-1300, 1330	2289-1720	
노 원	2116-3300~2	2116-4666	
은 평	351-8000	351-5611, 5812	
서 대 문	330-1300, 1599	336-0425	
마 포	3153-8100~6	3153-8998	
양 천	2620-3000~2	2648-8168	
강 서	2600-6330	2692-0635	
구 로	860-2330, 2293, 2669	864-9595, 863-9642	
금 천	2627-2300, 2330	896-6322	
영 등 포	2670-3000~1	2670-3002~3	
동 작	820-1119	817-4143~4	
관 악	880-3119~20	880-3799	
서 초	2155-6100~3	2155-6108~9	
강 남	2104-2233, 2244	2104-2400~1	
송 파	2147-2200~5	419-0644	
강 동	480-1300, 1330	475-3130, 7982	

교통 유관기관 연락처

기 관 명	전 화 번 호	FAX 번호	비 고
서울특별시 종합상황실	2133-0003~6	733-9535~6	
서울특별시 교통대책반	6360-4638	6360-4635	
서울특별시 종합방재센터	726-2311~4	726-2341	
국토해양부	044)201-4679	044)201-5528	
한국도로공사	031)710-7240	031)710-7269	
한국철도공사	042)615-4773	042)472-3079	
서울지방경찰청	1644-5000	723-4767	
서울메트로	6110-5990~3	6110-5911	
도시철도공사	6311-2880~3	6311-2659	
9호선	2656-0501	2656-0599	
교통방송	080-800-9595 311-5112/5113	311-5656	
서울고속버스터미널	535-7594	535-2634	
센트럴시티 터미널	6282-0652	6282-0659	
동서울터미널	453-7710	453-6703	
상봉터미널	490-7751~2	491-3362	
남부버스터미널	521-2668	521-8548	
서부버스터미널	387-2442	382-5103	

별첨 9

시내버스 연장운행 노선현황

○ 8개 지역 58개 운수회사 128개 노선

- 기차역(4개) : 서울역, 청량리역, 영등포역, 용산역
- 터미널(4개) : 강남고속터미널, 동서울터미널, 서울남부터미널, 상봉터미널

대상지역	노선번호	업체명	기점	종점	전화번호
강남고속 터미널 (20노선)	142	아진교통	도봉산	방배동	02-955-2321
	143	대진여객	정릉	개포동	02-916-3312
	148	한성운수	번동	방배동	02-981-9001~3
	342	서울승합	강동공영차고지	고속터미널	02-429-3104
	360	한국비알티자동차	송파차고지	여의도환승센터	02-404-8241
	362	태진운수	오금동	여의도	02-469-9411
	401	서울버스	장지공영차고지	광화문	02-400-2332
	462	남성교통	송파공영차고지	영등포구영등포	02-401-1359
	540	우신버스	군포공영차고지	서울성모병원	031-462-6300
	640	중부운수	신월동	삼성동	02-2691-7779
	642	김포교통	방화동	고속터미널	02-2662-1460
	643	관악교통	양천차고지	강남역	02-877-1112
	3414	신흥기업	오금동	고속터미널	02-453-9841
	3422	진화운수	장지공영차고지	고속터미널	02-406-3020
	3423	동성교통, 남성교통	송파차고지	고속터미널	031-718-0540, 02-401-1359
	4212	우신버스, 우신운수	사당동	중곡1동	031-462-6300~1, 02-597-5691
	4318	우신운수	전원마을	풍납1동한가람아파트	02-597-5691
	5413	범일운수	시흥	고속터미널	02-803-0111
	6411	태진운수	구로동	개포동	02-469-9411
	9408	남성교통	분당구구미동	영등포	02-401-1359
남부터미널 (4노선)	3423	남성교통	송파차고지	고속터미널	02-401-1359
	4319	우신버스, 우신운수	사당동차고지	잠실역	031-462-6300~1, 02-597-5691
	461	진화운수	장지공영차고지	여의도	02-406-3020
	641	중부운수	문래동	양재동	02-2691-7779
동서울터미널 (3노선)	2224	태진운수	성수동	강변역	02-469-9411
	3212	서울승합	강동공영차고지	강변역	02-429-3104
	3214	송파상운	마천동	강변역	02-409-3124

상봉터미널 (11노선)	201	대원여객	구리	서울역	031-555-6655
	240	대원교통	신내차고지	신내R	02-434-4552
	260	메트로버스	중랑공영차고지	여의도	02-496-0111
	262	북부운수,대원여객	중랑차고지	여의도	02-432-0447, 02-434-4552
	270	다모아자동차	상암차고지	망우리	02)376-2300
	2015	대원교통	신내동	동대문	02-434-4552
	241B	대원교통,대원여객	중랑공영차고지	논현역	02-434-4552
	320	남성교통	송파공영차고지	중랑구청	02-401-1359
	2013	상진운수	신내동	동대문운동장	02-966-0412
	2113	용림교통	중랑공영차고지	석계역	02-2208-2014
	2235	용림교통	중랑공영차고지	신이문역	02-2208-2014
서울역 (56노선)	100	한성여객	하계동	용산구청	02-936-6000
	103	삼화상운	월계동	서울역버스환승센터	02-936-6000
	105	흥안운수	상계주공7단지	송례문(서울역)	02-936-6000
	150	서울교통네트워크	도봉산	기아대교	02-954-4610
	151	동아운수	우이동	중앙대	02-908-4551~3
	152	동아운수	화계사	삼막사사거리	02-908-4551~3
	162	대진여객	정릉	여의도	02-916-3312
	163	삼화상운	월계동	목동	02-936-6000
	201	대원여객	구리	서울역	031-558-4255 031-555-6655
	202	태릉교통	불암동	후암동	02-972-1512~3
	261	상진운수	장위동	여의도	02-966-0412
	262	북부운수,대원여객	중랑차고지	여의도	02-432-0447 02-434-4552
	263	대흥교통	마장동	여의도	02)2293-7262
	401	서울버스	장지공영차고지	광화문	02-400-2332
	402	진화운수	장지공영차고지	광화문	02-406-3020
	405	삼성여객	염곡동차고지	서빙고역	02-795-8181
	406	도선여객	개포동	서울역	02-574-0101
	408	대성운수	송파공영차고지	광화문	02-400-9411
	421	삼성여객	염곡동차고지	옥수동종점	02-795-8181
	500	서울교통네트워크, 군포교통	석수역	동대문운동장	02-954-4610, 031-461-8412
	501	한남여객	서울대	종로2가	02-873-8730
	502	우신버스	의왕고천차고지	한국은행신세계앞	031-462-6300
	503	보영운수	광명공영차고지	남대문	02-898-4321
	504	한성운수	하안동	남대문	02-981-9001~3
	505	범일운수	노온사동	서울역	02-803-0111
	506	한남여객	신림2동차고지	종로1가	02-873-8730
	507	서울교통네트워크	석수역	동대문운동장	02-954-4610

	603	중부운수	신월동	시청	02)2691-7779
	605	공항버스	강서공영차고지	후암동	02-2662-2592
	700	동해운수	대화동	서울역	031-913-6080
	701	한국비알티자동차	진관차고지	명동입구	02-404-8241
	702A	선진운수	서오름	종로2가	02-355-5855
	702B	선진운수	용두초교	종로2가	02-355-5855
	703	신성교통	광탄	서울역	02-350-6700
	704	제일여객	북한산성	서울역	02-350-6700
	706	제일여객	교하다울리	서울역	02-350-6700
	707	동해운수	대화동	서울역	031-913-6080
	750A	신촌교통	덕은동차고지	서울대학교	02-3158-1234
	750B	유성운수	은평차고지	서울대학교	02-308-5483
	751	선진운수	구산동	상도동	02-355-5855
	752	선진운수	구산동	노량진	02-355-5855
	1711	도원교통	국민대	공덕동	02-914-9023
	7011	유성운수	은평차고지	중구청	02-308-5483
	7013A	유성운수	은평차고지	남대문시장	02-308-5483
	7013B	유성운수	은평차고지	남대문시장	02-308-5483
	7016	유성운수	은평차고지	상명대	02-308-5483
	7017	보광교통	은평공영차고지	롯데백화점	02-307-5600
	7021	보광교통	은평차고지	을지로입구	02-307-5600
	7022	선진운수	구산동	서울역	02-355-5855
	7024	원버스	봉원사	서울역	02-304-7108
	9401	동성교통	성남분당	서울역	031-718-0540
	9701	선진운수	고양시가좌동	미도파	02-355-5855
	9703	제일여객	일산	서울역	02-350-6700
	9709	신성교통	파주시맥금동	서울역	02-350-6700
	9710	신성교통	파주시문산	미도파	02-350-6700
	9714	신성교통	서울역	다올리기점	02-350-6700
영등포역 (24노선)	160	서울교통네트웍	도봉산	온수동	02-954-4610
	260	메트로버스, 영인운수	중량공영차고지	양천공영차고지	02-496-0111, 02-2665-3121
	462	남성교통	송파공영차고지	영등포구 영등포	02-401-1359
	503	보영운수	광명공영차고지	남대문	02-898-4321
	600	서울교통네트웍, 보성운수	온수동	광화문	02-954-4610, 02-855-1055
	605	공항버스	개화동강서차고지	후암동	02-2662-2592
	661	신길운수	부천상동	여의도	02-2602-3122~3

	760	신성교통	금촌	영등포	02-350-6700
	6515	관악교통	양천차고지	경인교대	02-877-1112
	5615	보성운수	난곡	여의도	02-855-1055
	5616	한남여객	가산동	등촌동	02-873-8730
	5618	보성운수	구로동	구로동	02-855-1055
	5625	안양교통	안양	영등포역	031-388-5718
	5714	보영운수	광명공영차고지	이대입구	02-898-4321
	6512	보성운수	구로동	서울대	02-855-1055
	6513	세풍운수	철산동	서울대	02-2612-0015
	6628	영인운수	외발산동	여의도	02-2665-3121
	6629	김포교통	방화동	영등포	02-2662-1460
	6630	영인운수	외발산동	여의도	02-2665-3121
	6637	범일운수	노온사동	목동	02-2060-2079
	6638	세풍운수	철산동	영등포	02-2612-0015
	6640	세풍운수	양천공영차고지	천왕역	02-2612-0015
	9408	남성교통	분당구구미동	영등포	02-401-1359
	9707	선진운수	고양가좌동	영등포역	02-355-5855
용산역 (18노선)	0017	보광교통	이촌동	산천동	02-914-9023, 02-307-5600
	0213	삼성여객,대원여객	효창동	상왕십리	02-795-8181, 031-840-1621/3
	100	한성여객	하계동	용산구청	02-976-9522
	150	서울교통네트워크	도봉산	석수역	02-954-4610
	151	동아운수	우이동	중앙대	02-908-4551~4
	152	동아운수	화계사	삼막사사거리	02-908-4551~4
	500	서울교통네트워크, 군포교통	석수역	동대문역사문화공원	02-954-4610, 031-461-8415
	501	한남여객	서울대	종로2가	02-873-8730
	502	우신버스	의왕고천차고지	한국은행신세계앞	031-462-6300
	504	한성운수	하안동	남대문	02-898-3545
	506	한남여객	신림2동차고지	종로1가	02-873-8730
	507	서울교통네트워크	석수역	동대문역사문화공원	02-954-4610
	605	공항버스	개화동강서차고지	후암동	02-2662-2592
	750A	신촌교통	덕은동차고지	서울대학교	02-3158-1234
	750B	유성운수	은평차고지	서울대학교	02-308-5483
	751	선진운수	구산동	상도동	02-355-5855
	752	선진운수	구산동	노량진	02-355-5855
	5012	신인운수	가산동	용산역	02-854-8001

청량리역 (21노선)	105	흥안운수	상계주공7단지	송례문(서울역)	02-936-6000
	120	영신여객	우이동	청량리	02-996-3501
	147	진아교통	월계동	도곡동	02-972-3811
	202	태릉교통	불암동	후암동	02-972-1512~3
	241A	대원교통	논현역	신내동	02-434-4552
	241B	대원교통, 대원여객	논현역	신내동	02-434-4552
	260	메트로버스, 영인운수	중랑공영차고지	양천공영차고지	02-496-0111, 02-2665-3121
	261	상진운수	장위동	여의도	02-966-0412
	270	다모아자동차	상암차고지	망우리	02-376-2300
	271	경성여객	면목동	상암동	02-435-5156
	272	북부운수	면목동	남가좌동	02-432-0447
	410	동아운수	수유동	갤러리아백화점	02-908-4551~3
	420	도선여객	개포동	청량리	02-574-0101
	720	제일여객	진관공영차고지	답십리	02-350-6700
	1213	경성여객, 도원교통	국민대	중곡역	02-435-5156, 02-914-9023
	1222	진아교통	월계동	고대앞	02-972-3811
	1224	삼화상운, 흥안운수	상계4동	청량리	02-936-6000
	1227	한성여객	하계동	제기동	02-936-6000
	2223	상진운수	중랑공영차고지	중랑공영차고지	02-966-0412
	3216	신흥기업	오금동	청량리	02-453-9841
	3220	신흥기업	오금동	청량리	02-453-9841

서울시 응급의료기관 현황

□ 총62개소(권역2, 지역응급센터<전문 1개소 포함> 28, 지역응급기관 23, 종합병원응급실 9)

구별	권역 및 지역응급의료센터 : 30		지역응급의료기관 : 23		응급의료기관 아닌 종합병원 : 9	
	병원명	전화번호	병원명	전화번호	병원명	전화번호
종로구	강북삼성병원 서울대학교병원(권역)	2001-2114 2072-2114	서울적십자병원 세란병원	2002-8000 737-0181		
중 구	인제대서울백병원	2270-0114			국립중앙의료원 제일병원	1588-1775 2000-7000
용산구	순천향의대부속	709-9114	소화아동병원	705-9000		
성동구	한양대병원	2290-8114				
광진구	건국대학교병원	1588-1533	혜민병원	2049-9000		
동대문	가톨릭대성바오로 경희대병원 삼육서울병원	958-2114 958-8114 2210-3333	서울성심병원 시립동부병원	966-1616 920-9114		
중랑구	서울의료원	2276-7000	동부제일병원 녹색병원	437-5011 490-2000		
성북구	고려대부속안암병원	1577-0083				
강북구			대한병원	903-3231		
도봉구	한전병원	901-3114				
노원구	상계백병원 을지병원	950-1114 970-8000	원자력병원	970-2114		
은평구			청구성심병원	385-5511		
서대문	연세대신촌세브란스	1599-1004	동신병원	396-9161		
마포구						
양천구	이대부속목동병원	2650-5114	홍익병원 메디힐병원	2693-5555 2604-7551		
강서구			부민서울병원	1577-7582	강서연세병원 우리들병원	2658-5114 2660-7575
구로구	고대부속구로병원	2626-1114	구로성심병원	2067-1500	미즈메디병원 구로성모병원	2207-1000 2613-8001
금천구			희명병원	804-0002		
영등포	가톨릭대성모병원 강남성심병원 성애병원 한강성심병원<전문>	3779-1114 1577-5587 840-7114 2639-5114	명지성모병원 대림성모병원	829-7777 829-9000	충무병원	2678-0001
동작구	시립보라매병원 중앙대학교병원	1577-0075 6299-2114				
관악구			강남고려병원 양지병원	874-8001 887-6001		
서초구	서울성모병원(권역)	1588-1511				
강남구	삼성서울병원 강남세브란스	3410-2114 1599-6114	베스티안병원	3452-7575	우리들병원 강남차병원	513-8000 3468-3000
송파구	서울아산병원	1688-7575	국립경찰병원	3400-1114		
강동구	강동성심병원 서울보훈병원 강동경희대의대	2224-2114 2225-1114 1577-5800				

※ 위 외 119구급상황관리센터(www.1339.or.kr)에서는 24시간 의료상담 등 의료정보 제공