

“변화를 선도하는 강남, 희망을 선사하는 강남”

등록번호	세무관리과-1791
등록일자	2015.1.22.
결재일자	2015.1.23.
공개구분	부분공개

주무관	38세금징수팀장	세무관리과장	기획경제국장	부구청장 직위대리	구청장
서복순	김회동	신오식	문경수	주윤중	전결 01/23 신연희
협조자	세무2과장 세무1과장	김광수 김성수			

- 세입목표 달성 및 인센티브 최우수구 4연속 수상을 위한 -

2015년 체납지방세 징수 종합 계획

추진기간 : 2015. 1. 1 ~ 12. 31

추진목표

구 분	계	시 세	구 세	비 고
2015년 목표액	219억	186억	33억	전년대비 20%상향
2014년 목표액	182억	155억	27억	

추진방향

- ① 세무과 전직원 체납징수 총력체제 구축
 - ▶ 전직원 체납세 징수관리 체제 ----- 인센티브 최우수구 선정
- ② 고액체납자 위주 징수
 - ▶ 38체납기동대 및 전담반 활용----- 세수증진 효과 극대화
- ③ 체납처분활동 및 행정제재의 강화
 - ▶ 강력한 체납활동 전개 ----- 조세정의 실현
- ④ 체납자료 관리
 - ▶ 불납결손 등 내실있는 체납관리 ----- 체납관리 비효율성 일소

2015. 1. 22.

강 남 구
(세 무 관 리 과)

【 관련 규정 및 제반사항 사전검토서 】

검토분야	확인 및 적시사항
관련 규정 및 근거	현행 관련 법, 시행령, 조례, 규칙, 관련 지침 등 근거를 모두 검토하고 적시하였습니까? • 지방세기본법(부과,징수,체납처분 제반규정) 및 국세징수법
추진 경위	추진 경위는 무엇입니까? • 추진경위 : 2015년도 체납 지방세 세입목표 달성
예산 사항	산출 근거 및 기준 또는 예산확보 및 투입우선순위 등의 내용을 검토하고 적시하였습니까? • 해당 없음
수혜자 및 범위	이 업무(사업)관련 수혜자는 누구이며 수혜범위를 파악해 보았습니까? • 재정확충
분야별 검토사항 [계속 :] [신규 :]	이 업무(사업)과 관련하여 아래 등 제반사항을 검토해 보았습니까? ① 관련부서 협조 ----- (O) ② 이해관계인 및 예상되는 민원 ----- () ③ 추진상 사전 걸림돌 ----- () ④ 미래행정 수요예측 ----- (O) ⑤ 시장조사 ----- () ⑥ 민간부분(시설 등)과의 경제성 및 효율성 등 비교 ----- () ⑦ 업무 매뉴얼 및 관련 법규 ----- (O) ⑧ 행사관련 의전 및 선거법 ----- () ⑨ 투융자 심사 등 관련절차 준수 ----- () • 위 언급한 사항은 반드시 검토하고 해당되는 사항에 체크한 다음, 해당 사항을 요약 작성하세요
타 기관 사례	타 구 사례를 파악, 비교해 보았습니까? • 해당없음
전문가 자문	전문가의 자문이나 검토를 받았습니까? • 해당없음

2015년 체납지방세 징수 종합 계획

- 고액체납자 집중관리, 현장중심의 강력한 체납징수활동, 불납결손을 통한 체납관리 비효율성 일소 등을 통해 세입목표를 달성하여 구 재정확충 및 조세정의 실현에 기여하고,
- 체납시세 인센티브 평가에서 4년 연속 최우수구로 선정되고자 함.

I 2014년 추진성과

① 적극적 징수노력으로 징수목표 초과달성

(단위:억원)

구 분	징수목표	징수액	전년동기 징수액	전년대비 증감액	목표대비 달성율
합 계	18,272	20,042	18,062	1,980	110%
시 세	15,500	16,635	15,373	1,262	107%
구 세	2,772	3,407	2,689	718	123%

② 체납시세 인센티브 평가 3년 연속 최우수구 선정

- 2012년 상반기·하반기 최우수구 수상 2회, 2013년 우수구 수상, 2014년 최우수구 수상
- 최근 3년간 인센티브 총 수령액 : 255백만원
 - 2012년 상·하반기 110백만원, 2013년 55백만원, 2014년 90백만원

③ 리스보증금 압류 등 강력한 체납활동으로 성실 납세분위기 조성

- 리스보증금 압류, 고액체납자 명단공개, 신용정보 등재, 제2차 납세의무자 지정 등 강력한 징수활동 전개로 성실 납세 분위기를 조성하고 징수실적 제고
 - 리스보증금 압류 55명(405백만원징수), 신용정보등재 338명(480백만원 징수)
 - 특화된 체납징수기법 사례 각종 일간지 보도로 우리구 위상을 드높임

II

체납현황 및 실태

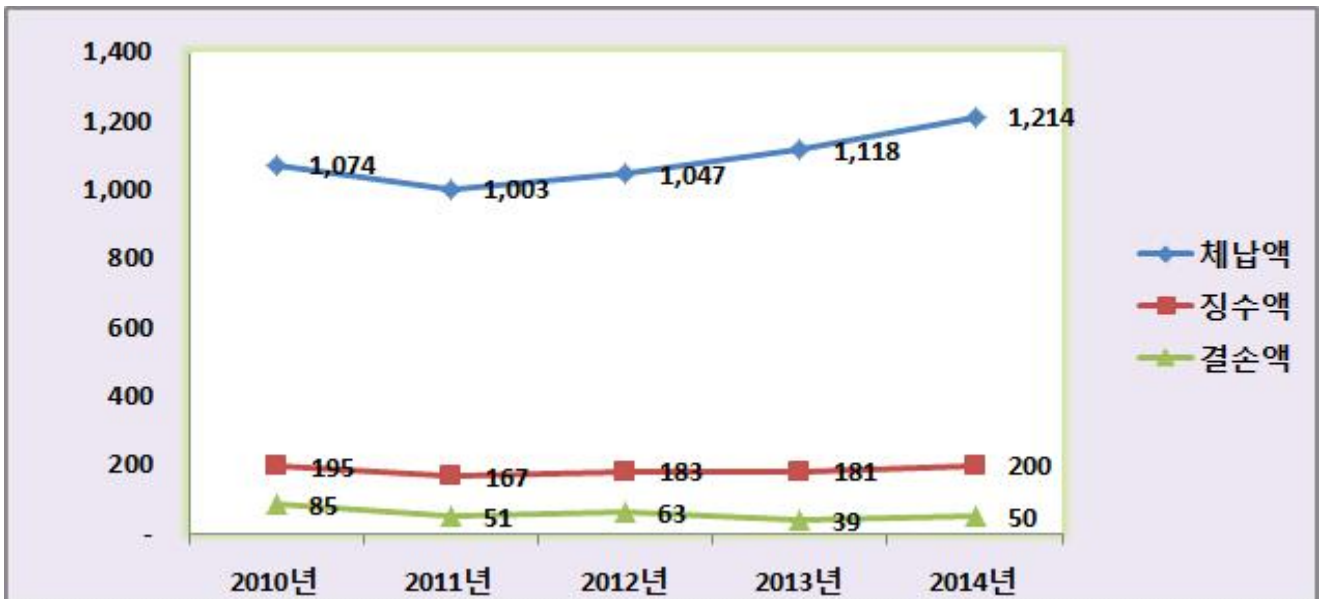
- 2014년 12월말 현재(가집계) 과년도 총 체납액은 956억원, 총체납자는 90,213명임.

(단위 : 억원)

계	시 세		구 세	
	체납액	비율	체납액	비율
956	805	84%	151	16%

- 최근 5년간 체납 추이

(단위 : 억원)



- 2008년 세계금융위기로 인한 국내경기 악화로 납세자의 부도·폐업, 담세력 약화 등으로 누적체납액이 꾸준히 증가추세를 보이고 있으며,
- 징수액은 2011년 167억원에서 2012년 183억원, 2013년 180억원, 2014년 200억원으로 급증하였음
- 특히 서울시 체납시세 인센티브 평가대비 강력한 징수활동 전개로 2012년부터 징수액이 증가하여 3년연속 인센티브 평가에서 최우수구로 선정됨

Ⅲ

2015년도 추진방향

추진목표 : 세입목표 달성

구 분	계	시세(구 설정목표)	구 세
목표액	219억원	186억원	33억원

(※ 전년도 목표액 대비 20% 상향 설정)

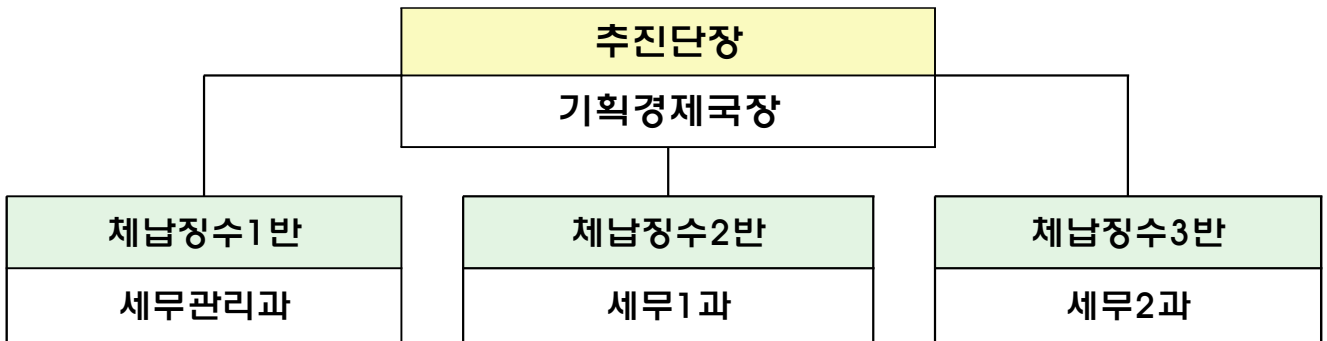
⇒ 체납시세 인센티브 평가 4연속 최우수구 선정

추진방향 및 과제

추진방향	중점추진과제	세부추진과제
체납징수 총력체제 구축	지방세 체납징수 총력체제 구축 운영	① 총력징수 체제 구축 ② 체납세 징수 일제장리기간 운영
고액 체납자 징수위주	38체납기동대 운영 (체납징수전담반 활용)	① 현장중심의 체납징수전담반 활용 ② 고액체납자 맨투맨 체납징수 ③ 기택수색 및 동산압류
강력한 체납 징수활동	강력한 체납징수활동 전개	① 체납처분 활동 강화 - 채권확보 및 공매 추진 - 국외거주 체납자 징수강화 - 체납차량 번호판 영치 ② 행정제재 강화 - 공공기록정보제공 - 관허사업 제한 - 명단공개 및 출국금지
체납자료 관리	체납자료 정비 및 불납결손 적극 처분	① 2014년도 고액체납 이관 철저 ② 체납자료 정비 ③ 불납결손 처분

① 체납징수 총력체제 구축

□ 총력징수체제 구축



- 기획경제국장을 추진단장으로 세무부서 전직원을 동원하는 총력징수 체제 구축
- 체납징수1반 : 세무관리과
 - 지난년도 체납지방세 징수 총괄추진 및 체납처분, 결손처분
- 체납징수2반 : 세무1과
 - 지난년도 체납지방세 징수 및 체납처분
 - 세무1과 소관 현년도 체납지방세 징수 및 체납처분, 결손처분
- 체납징수3반 : 세무2과
 - 지난년도 체납지방세 징수 및 체납처분
 - 세무2과 소관 현년도 체납지방세 징수 및 체납처분, 결손처분

□ 지난년도 체납세 일제정리기간 설정 및 운용

- 특별정리기간
 - 지난년도 시세 : 2015년 3월, 5월, 8월, 10월(서울시 일정에 따라 변경가능)
 - 지난년도 구세 : 연중
- 추진내용
 - 체납세액고지서 및 납부촉구 안내문 일제발송 및 납부독려
 - 주요 체납세목인 지방소득세, 자동차세에 대한 소액체납 정리방안 강구

② 고액체납자 징수 : 체납징수 전담반 운영

- 대 상 : 500만원 이상 체납자 6,105명(잠정)
- 운영 내역
 - 고액체납자 맨투맨 체납 징수관리
 - 호화생활자 가택수색 및 동산압류 추진
 - 납세능력이 있으면서 납부하지 않는 납세기피자 심층 추적조사
 - 체납징수전담반 + 변호판영치 합동 작업으로 체납업무 효율화
(체납징수전담반과 기존 변호판 영치반이 체납징수 합동작업으로 현장에서 고급차 강제 견인 및 공매 조치)

③ 강력한 체납징수활동 전개

□ 체납처분 활동의 강화

- 부동산 및 예금 등 채권압류 지속 추진
 - 부동산 : 지난년도 체납자 재산조회 후 미납자 부동산 압류
 - 채권압류 : NICE 및 서울시 제공자료 이용 채권 등 압류
- 부동산 및 체납자 압류차량 공매 활성화
 - 5백만원 이상 체납자에 대한 부동산 공매실익 전수조사 후 공매확행
 - 자동차세 상습체납자 차량견인 후 일괄 공매 추진
- 지방세 체납자 교부청구 철저
 - 배당요구 종기일 이전에 법정기일을 정확히 기재하여 교부청구 실시
 - 경·공매로 받은 배당금은 즉시 체납충당 조치
- 자동차세 체납차량에 대한 변호판영치 및 견인예고 안내문 발송
 - 사회질서를 저해하는 대포차 등 집중 단속
 - 자동차세 5회이상 체납차량 발견시 즉시 견인·공매
- 국외거주 체납자 징수 강화
 - 지방세를 납부하지 아니하고 해외로 이주한 국외거주 체납자의 국내보유 재산 조사 및 국내입국여부 파악으로 체납징수

□ 행정제재 강화

- 금융기관에 체납정보(공공기록정보) 제공
 - 체납액 500만원이상으로서 1년이상 또는 1년에 3회이상 500만원이상 지방세 체납자와 결손처분액이 500만원이상인 체납자 공공기록정보 제공
- 관허사업 제한
 - 지방세 3회이상 100만원 이상 체납자의 허가 등 취소요구
- 고액·상습체납자 명단공개
 - 체납발생일로부터 1년 경과한 지방세 3천만원이상 체납자 명단공개
- 고액체납자 출국금지
 - 5천만원 이상의 체납자 중 골프·쇼핑관광 등 해외출입국이 빈번하고 가족명의 부동산소유 등 재산의 해외도피가 우려되는 자
- 체납자 사해행위 조사 및 고발
 - 납세의무자 또는 그 재산의 점유자가 체납처분 집행 면탈할 목적으로 재산 은닉·탈루 여부 등 조사

④ 체납자료 관리

□ 2014년도 고액체납 시세 인계

- 인계대상 : '14년도 발생 고액체납시세(세무1,2과 소관 책임인계)
 - '14회계 본세 기준 건당 1천만원이상 지난년도 체납시세이관
- 인계규모 : 미정(2015.3.1현재 확정 예정임)
 - ※ 2014.3.1 인계액 : 383억원
- 추진일정 : 고액체납시세 자료 인계인수 '15. 3. 1~3. 31

□ 체납자료 정비

- 체납자료 지속 정비
 - 주민등록 오류자료 정비
 - 예금, 환급금 등 압류 후 즉시 추심 및 압류해제 등 전산자료 정비
- 지방세 체납자 불납결손 추진

- 무재산자 및 폐업법인 등 사실상 징수가 불가능한 세금에 대하여 재산조회 후 불납결손 추진
- 시효결손 및 시효결손 도래 예정자에 대한 사전 재산조회
 - 전국토지 자료 조회 후 유재산자에 대해 부동산 즉시 압류
 - 재산조회 주기 : 향후 3개월 후 시효결손예정자를 대상으로 매월조회

5 월별 추진 일정

월별	세 부 추 진 계 획	비 고
1월	▶체납지방세 징수 종합계획 수립 및 고액체납자 실태조사	
2월	▶자동차세 영치 및 동산압류 예고문 발송	
3월	▶체납고지서 및 납부촉구안내문 발송 ▶체납자 소유부동산 일제조사 및 제1차 압류예고문 발송	
4월	▶고액체납자 출국금지 및 명단공개 예고	
5월	▶체납고지서 및 납부촉구안내문 발송	
6월	▶해외거주 체납자 납부촉구 안내문 발송	
7월	▶납부촉구안내문 발송 및 제2차납세의무자 지정 통지	
8월	▶체납고지서 및 급여 압류예고문 발송 ▶신용정보 등재 안내문 발송	
9월	▶관허사업제한 및 특별징수체납자 고발예고 안내문 발송	
10월	▶체납고지서 및 고액체납자 출국금지 예고문 발송	
11월	▶분납자 일제 정비 및 안내문 발송	
12월	▶마무리 징수독려활동 및 고액상습체납자 명단공개	
연중	▶체납자 채권확보(부동산, 차량, 환급금, 기타채권 등) ▶시효 및 불납결손 추진 및 교부청구 실시 ▶서울시주관 기획징수활동과 연계하여 탄력적으로 운영	

- 부서별 체납총괄담당 지정 및 직원별 체납 목표 배시
- 체납자 관리카드(세무종합상) 작성 철저
- 38세금징수팀은 추진중인 체납처분사항 결과보고 등 사후관리 철저
- 세무과 부서별 전 직원은 체납지방세 징수율 제고 및 목표달성을 위해 체납정리 총력 추진 철저

첨부 : 체납시세 추진실적 보고 서식 1부. 끝.

