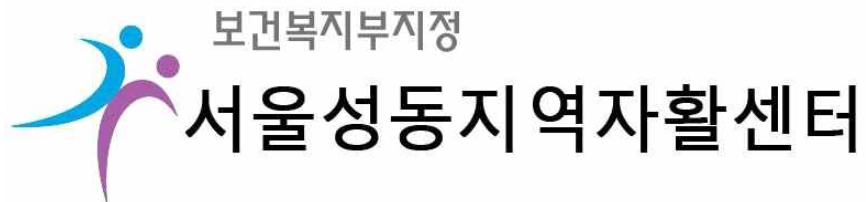


2015

자활근로수탁 지원사업 신청서

더불어사는 희망이요 희망이 서울



목 차

I. 사업 요약	1
II. 신청자 (기관) 관련사항	
1. 기관명	4
2. 사업목적	4
3. 개요	4
가. 운영체	
나. 소재지	
다. 연락처	
라. 연혁	
III. 사업단별 사업 추진 계획	
1. 사회서비스일자리형 자활근로	
1) GateWay과정	7
2) 취업경과적일자리사업	12
3) 무지개빨래방사업	18
4) 자전거사업	24
5) 주거복지사업	30
6) 북카페사업	36
7) 공동일자리사업(근로유지형사업)	42
8) 생활환경개선사업(신규사업)	48
2. 시장진입형 자활근로	
9) 맞춤조리사업	53
10) 파견청소전문사업	60

I. 사업 요약

사업명	조건부수급자 및 차상위계층의 자활·자립 기반 마련을 위한 업그레이드형 자활근로사업			
사업기간	2015년 1월 ~ 2015년 12월			
사업 대상인원	115 명 (자활근로사업단 총인원)	사업대상	조건부수급권자 · 차상위계층	
사업 실시기관	서울성동지역자활센터	대표자명	이 규 선	
운영 법인명	성동평화의집, 성동종합사회복지관			
신청사업 총예산	1,296,840,000 원 (10개 사업단 총액)			
	인건비	사업비	Gate Way 과정 전담인건비	합계
	1,089,950,480	179,342,920	27,546,600	1,296,840,000
사업목적	<ul style="list-style-type: none"> ○ 저소득 주민들의 특성과 욕구에 맞는 자활사업 운영 <ul style="list-style-type: none"> ▶ 근로능력 미약 주민들을 위한 공동부업장 확대운영 ○ 저소득 주민들이 종합적 자활 계획 수립 및 지원 <ul style="list-style-type: none"> ▶ 자활참여자 초기 자활계획 수립을 위한 교육 및 상담체계 구축 ▶ 취업전환을 위한 취업경과적 일자리 확대 ▶ 취업촉진 교육을 통한 맞춤형 취업사례관리 구축 ○ 자활기업 전환을 위한 기반 마련 <ul style="list-style-type: none"> ▶ 자활기업 전환 훈련 및 실습 체계 구축 ▶ 창업형 자활기업 기반 구축 ○ 저소득 주민들의 자활 ■ 자립을 위한 협동적 운영능력 및 지연 연계 구축 <ul style="list-style-type: none"> ▶ 주민 자발적 자활사업단 운영 마련 ▶ 생산 ■ 나눔 ■ 협동의 기본 가치 교육 훈련 마련 			

신청 사업 개요	사업명	사업내용	참여 인원(명)	예산(원)
	Gate Way 과정	<ul style="list-style-type: none"> • 참여주민 초기상담 및 자활·자립계획 수립 • 근로활동을 고취시키기 위한 체계적인 교육프로그램 계획 추진 • 맞춤형 취업사례관리를 통한 취업지원 • 자활사업 및 취업 활동을 위한 지역자원 연계 	15	94,184,000
	취업경과적 일자리사업	<ul style="list-style-type: none"> • 취업전환을 목적으로 취업현장실습 계획수립 • 실습으로 직업경험 및 기술능력 통한 취업자 배출 • 맞춤형 취업지원 사례관리를 통한 취업자 배출 • 사회서비스별 지역 욕구 충족 • 참여자 제반문제 해소 	7	83,704,350
	무료빨래방사업 (무지개빨래방)	<ul style="list-style-type: none"> • 지역의 저소득층 무료세탁 서비스 운영 • 무료빨래방(도선점, 행당점)운영을 통해 중간근로기능자의 근로기회 제공 • 상위자활전환(사업단/일반시장취업)을 위한 체계적인 컨설팅 및 교육 진행 • 저소득가정에 무료 세탁서비스제공을 통해 저소득 가정의 생활 편의 개선 확충 및 수혜자 확대 	6	72,212,000
	자전거사업	<ul style="list-style-type: none"> • 자전거 무료대여점 위탁운영(응봉점, 옥수점) • 지역의 방치 자전거 수거 및 재생자전거 조립 • 아파트, 주민센터, 공공기관을 거점으로 한 “찾아가는 자전거 정비”사업 추진 • 사업효율화 증대를 자전거무료대여 전산화사업 추진 • 취업전환을 위한 교육 계획 수립 추진 	30	380,478,760
	주거복지사업	<ul style="list-style-type: none"> • 저소득 계층 주거환경개선 서비스 사업 • 주거사례관리를 통한 간편 집수리 서비스 사업 • 주거매니저 양성을 통한 전문 주거관리사업 구축 • 외부자원 모색을 통한 주거환경개선 사업 확대 	12	147,193,170

신청 사업 개요	사업명	사업내용	참여 인원(명)	예산(원)
	북카페사업	<ul style="list-style-type: none"> 지역 주민이 이용가능한 활동 공간 마련 지역 주민의 소통 및 모임의 활동 공간 제공 “북카페” 운영을 통한 저소득 주민들의 일자리 제공 전문기술양성(바리스타)훈련을 통한 예비창업 과정 구축 	6	87,545,920
	공동일자리사업 (근로유지형 사업)	<ul style="list-style-type: none"> 근로미약자를 위한 공동부업의 한시적 일자리 제공 근로이욕 증진 프로그램을 통한 상위전환 촉진 교육 및 맞춤형사례관리를 통한 자활의식 고취 	20	165,178,850
	생활환경개선사업 (신규사업)	<ul style="list-style-type: none"> 성동구 저소득 주민(노령,장애등)의 생활환경이 열악한 가정을 발굴 청소 및 방역, 수납 정리정돈, 간편 집수리 지원 사업 참여주민분들의 기술교육(주거환경개선매니저 교육, 정리정돈기술교육)을 통하여 전문자격증 획득 및 현장경험 축적을 통한 취업 연계 사업 지원 대상자에게 위생 및 정리정돈교육을 통해 지속적인 청결유지가 가능하도록 지원 및 사례관리 추진 	6	79,292,140
	맞춤조리사업	<ul style="list-style-type: none"> 특색 있는 조리레시피를 전수 받아 전문 맞춤 음식 사업 구축 저소득 주민들의 조리기술 훈련 및 안정적인 매출 증대를 통한 예비창업 시드머니 구축 예비창업 훈련과정으로 소규모(협동조합) 형태의 창업 	8	121,246,660
	파견전문청소사업	<ul style="list-style-type: none"> 파견 일상관리 전문 청소 사업 구축 (학교, 아파트, 빌딩 일상관리 활동 등) 일상관리 청소 기술을 통한 일자리 창출 정기적인 일상관리 교육 및 관리체계 구축 	5	65,804,150

Ⅱ.신청자(센터) 관련 사항

1. 기 관 명 : 서울성동지역자활센터

2. 기관목적

저소득층 주민들에게 자활 의욕 고취를 위한 교육 및 실질적인 지원을 통해 자립자활 할 수 있도록 돕는다.

3. 개 요

가. 운영체 : 성동평화익집 (가톨릭서울대교구 빈민사목위원회)

성동종합사회복지관 (가톨릭사회복지재단)

나. 소재지 : 서울특별시 성동구 매봉길 21(옥수동)

다. 연락처 : 02-2299-6657~8

라. 연 혁

2014년

- 10 6개 자활근로사업 참여주민(12명) “주민리더쉽훈련과정” 추진
- 07 단체복세탁사업단 [오렌지크리닝]“자활기업” 인정
- 06 성동구 “의류패션 협업화 사업” 협약
- 04 센터지하1층에 맞춤형조리사업단 [다울] 운영
공공일자리 사업단[다함께 일일일] 운영
- 03 KT&G복지재단 중부복지센터 “홈스튜어트사업” 협약
- 01 정부양곡배송사업 위수탁계약 진행
- 01 청소사업단 [깨끗한 세상 1호점], 세차사업단 [회오리세차] “자활기 인정

2013년

- 12 4개 시장형자활근로사업단 참여주민(20명) “자활기업전환훈련과정” 추진
- 11 5개 자활근로사업단 참여주민(80명) “주민리더쉽훈련과정” 추진
- 10 지역자활센터 이전 개관식 개최
- 10 지역자활센터 4층 지역주민 북카페 [다운] 운영
- 09 지역자활센터 신사옥으로 이전
- 07 자활근로외식사업단[고래왕냉면] “자활기업”인정
- 06 성동구 금호동 “동호신협” 업무협약
- 05 자전거사업단 성동구무료자전거기증행사 개최(성동구청광장)
- 04 취업성과프로그램 “희망리본사업” 추진
- 03 주민무지개빨래방(도선점) 개소식
- 02 주민무지개빨래방(도선점) 성동구청 자활특별지원금 15,000천원 지원

2012년

- 12 이규선 센터장 취임
- 10 자전거사업단 자전거기증행사
행당동 한진 임대아파트 SH공사 지원 “주민무지개빨래방” 개업
- 07 사회복지시설도우미 사업단 시작
지역자활센터 사무실 이전 (금호동)
- 05 외식사업단- “고래왕냉면”으로 상호변경
- 02 회오리세차사업단 성동구청 자활특별지원금 50,000천원 지원
- 01 회오리세차사업단 시작

2011년

- 12 자활 11주년 “사람중심의 일을 통한 복지 자활”행사 개최
- 08 성동돌봄센터 부설 “도우누리 편안한 노인요양원” 개원 (9인 입소시설)
- 06 외식사업단 - “國手국수” 개업
단체복전문세탁사업단 - 금호동 벽산A 상가 개업
청소사업단 - “깨끗한 세상” 금호동 개업
- 04 아침을 여는 협동조합 총회
(주)오렌지크리닝 서울형 사회적기업 지정

2010년

- 07 의류세탁사업단 ‘오렌지크리닝’ 자활공동체 인정
- 04 제 3기 인문학교육 개강
- 03 주민자치활동 기타동아리 ‘해당화’시작
희망키움통장 사례관리 기관지정

2009년

- 12 희망플러스·꿈나래 통장사업 사례관리 기관지정
- 06 인큐베이터사업단 시작
- 04 제 2기 인문학교육 개강
- 02 지역자활센터 사무실 이전(도선동)

2008년

- 07 노인재가장기요양서비스센터 지정 운영
- 06 제 1기 인문학교육 개강
- 04 의류세탁사업단 ‘오렌지크리닝’개업
- 03 성동구 옥수·응봉 자전거 대여소 위탁운영

2007년

- 10 의류세탁사업단 ‘백조세탁나라’ 자활공동체 인정
- 08 장애통합지원 취업자공동체 자활공동체 인정(광역, 성동지역)
- 07 『서울성동지역자활센터』로 센터명 변경(국민기초생활보장법 개정)
검정고시 준비반 ‘주경야독’ 개소
- 03 산모신생아 도우미 ‘아가마지’ 자활공동체 인정

2006년

- 07 아침을 여는 협동조합 1차 정기총회
- 03 시장형자활근로 '세탁서비스사업단', 사회적일자리형 '토탈도우미사업단' 사업 진행
- 02 시장형자활근로 '식자재유통사업단' 사업 진행, 폐식용유재활용사업 '청유유통', 소화물 배송사업 'OK 특송' 자활공동체 인정

2005년

- 12 자활공동체 성공적 창업으로 독립(깔끄미, 두손인테리어)
- 07 서울성동자활후견기관 5주년 기념식
아침을 여는 협동조합 창립총회 개최
- 02 시장형 자활근로 '폐식용유사업단' 사업 진행

2004년

- 10 복권기금지원 가사·간병도우미 파견사업시작(12명)
- 04 노동부 사회적일자리 노인간병지원센터 무료간병 파견사업 시작
- 02 시장형 자활근로 '소화물배송사업단(OK특송)' 사업 진행

2003년

- 12 SK telecom 후원 '특수학급 보조교사 지원사업' 공청회 진행
- 03 집수리사업단 '두손인테리어' 자활공동체 인정
청소사업단 '깔끄미' 자활공동체 인정
- 02 SK telecom 후원 '특수학급 보조교사 지원사업' 진행

2002년

- 12 생활한복협동조합 '옷과사람들' 자활공동체 인정
- 05 사업자등록증 교부(일반과세자) 자활근로사업단·청소사업단·위탁체결
- 04 민간보육지원사업 업그레이드형 자활근로 시작
- 03 의류재활용매장 살림 1호점 오픈(금호동 2가)
- 02 보건복지부 지정 서울복지간병사업단 《약손엄마회》통합

2001년

- 09 직업적응훈련 노동부 위탁프로그램
- 05 집수리 사업단 사업자등록(두손인테리어)
- 04 업그레이드 자활근로(의류재활용, 자원재활용, 집수리, 간병인, 가정도우미)
- 03 성동자활후견기관 개관식 및 현판식

2000년

- 11 의류재활용사업 및 간병인사업
- 08 생활공동체지원 (논골의류생산협동조합)
- 07 보건복지부 지정 <서울성동자활후견기관>

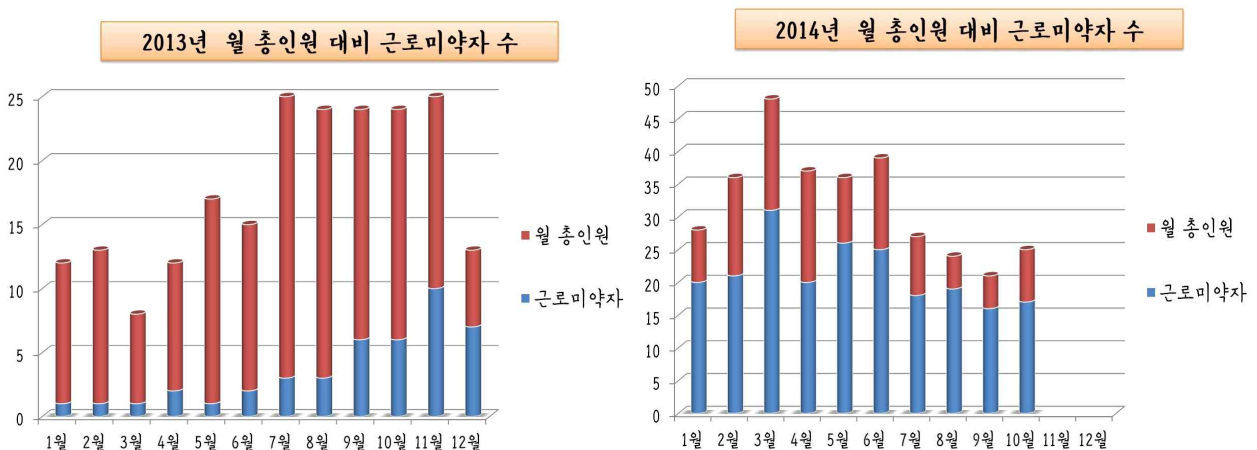
1. 2014년 사업주요추진성과

구분	세부목표	사업성과			평가
		목표량	성과	달성율	
사업성과	참여인원	72명	153명	212 %	근로미약자 대거유입으로 대상자 증가
	실습진행에 따른 사업단전환	148명	78명	52 %	148명중 78명 사업단 전환 / 13명 취업전환
	주민센터 라운딩을 통한 홍보	연 1회	1회	100 %	차상위계층의 상위/중위근로능력자 유입증가
상담성과	사례관리 상담	216건	625건	289 %	대상자의 전문적인 사례관리 개입으로 인한 개별 목표설정진행
	자원연계	40회	59회	147 %	
교육성과	주민기초 교육	연 6회 진행	5회	83 %	자아존중감 및 자기효능감 사전 사후 평균 30%향상
취업지원 성과	취업	24명	13명	54 %	1:1맞춤 컨설팅으로 성과율 향상 상위/중위근로능력자 유입필요

2. 사업의 배경 및 필요성

가. 2014년 사업 분석

1) 근로미약 주민들에 대한 신규 의뢰대상자 확대



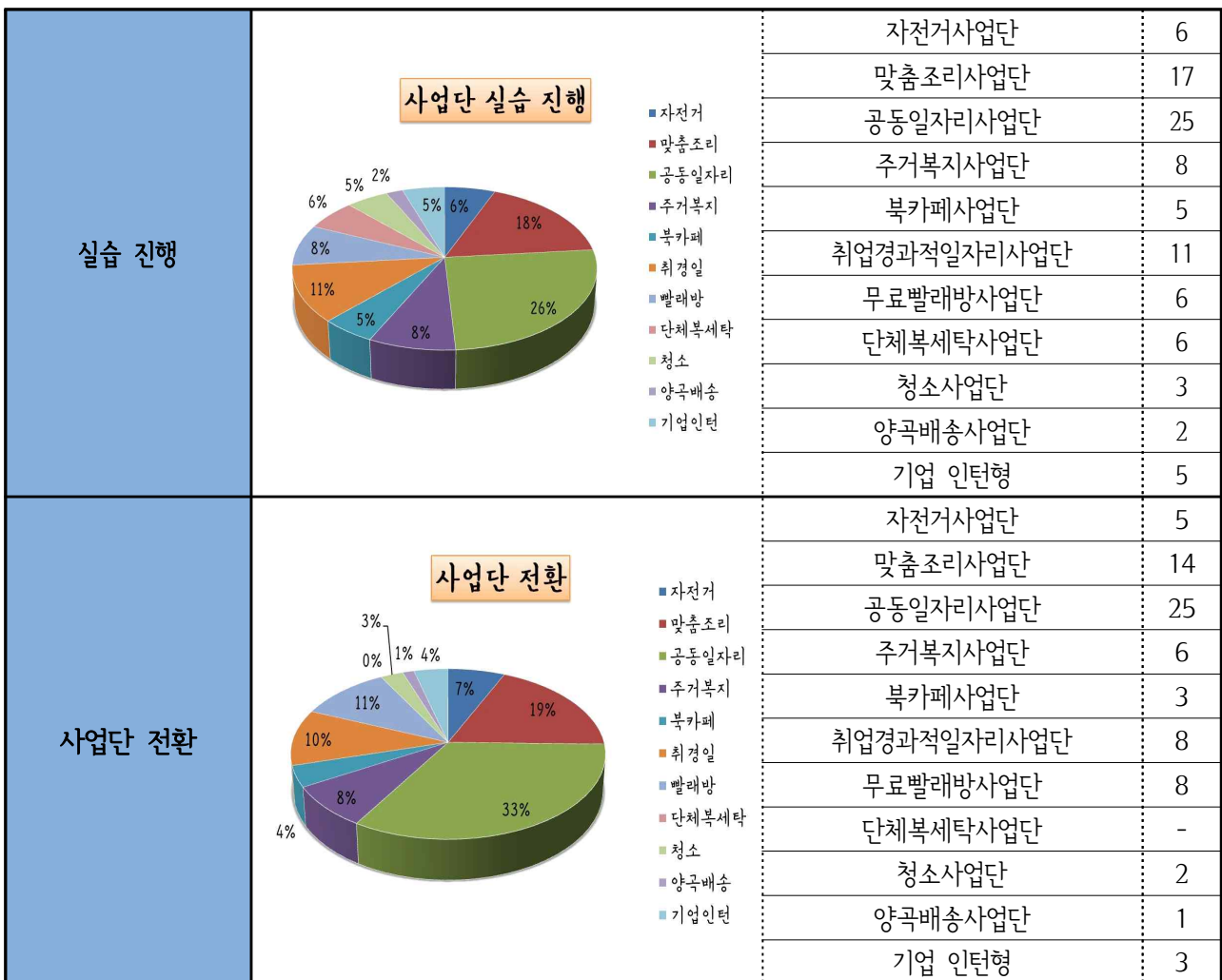
▶ 2013년 대비 2014년도 참여위탁 의뢰인원이 두배 이상 증가.

- ▶ 2013년도 월 총인원 대비 근로미약자 비중은 19%로 10명중 2명이 근로미약자인 반면 2014년 67%로 10명 중 6~7명이 근로미약자로 48% 증가. 근로미약자는 2014년 중 최고 8월이 24명 중 19명으로 79%에 달하며, 최저 2월이 36명 중 21명으로 58% 분석됨.
- ▶ 총 148명의 Gate Way과정 참여인원 중 17명이 취업전환, 29명이 종결 처리됨.
(개인사정: 11명 / 조건불이행: 12명 / 기간만료: 6명)

2) 상위전환 / 취업전환 비율 저하

- ▶ 총 148명 중 74명이 사업단 전환배치 진행되었으며, 50%의 낮은 유입율을 보임.
- ▶ 근로미약자의 유입증가 및 중간근로능력자 유입감소로 상위전환 및 취업전환의 어려움이 도출됨.
- ▶ 공동일자리사업단으로 총 25명(33%)이 전환 배치되어 근로기회를 제공.
- ▶ 사회서비스형 / 시장수익형 참여주민의 노동능력이 낮아지는 문제가 도출됨.

※ 실습 및 사업단 전환 분석 자료



나. 사업의 지속 필요성

- 자활사업 참여주민의 개인적인 다양한 근로욕구에 적합한 자활경로 요구가 필요함
- 참여자의 중도탈락 예방을 위한 동기부여 및 취업경험을 활용한 개인자활자립 유도가 필요함
- 근로능력 및 근로의지가 낮은 자활사업 참여자들의 기초소양 및 취업기능 강화를 위한 교육 및 기술습득 프로그램 진행이 필요함
- 근로미약자의 유입증가에 따라 이에 대한 효과적인 집중사례관리의 필요성이 제기되며 중간 근로능력자의 개인근로욕구 및 적성에 적합한 일반시장으로 취업연계가 지속 지원될 필요성이 요구됨

3. 사업기대효과

- 지자체와 지역자활센터 통합사례관리를 통한 순환경로 및 사례관리 설정
- 다양한 업무형태의 복지시설 파견을 통한 중간근로기능자 근로기회 제공
- 참여주민의 체계적인 주민기초교육을 통한 근로의지 및 근로능력 향상
- 참여주민의 1:1 맞춤형 컨설팅을 통한 취업성공자 배출
- 참여주민의 지역자원연계를 통해 근로에 방해되는 제반문제를 해소

4. 사업계획

가. 사업기간 : 2015년 1월 ~ 12월(총12개월)

나. 사업대상자

계획인원	성동구 자활참여 대상자				비고
	일반수급자	조건부수급자	자활차상위	합계	
		10	5	15	
인건비 지급기준	2014년 자활안내 기준				자활안내 인건비 기준 변경 가능
	급여	실비	주차/월차	경력수당	
	30,270	3,000	-	-	
사업참여 적합 선정기준	1. 기본 일반상담이 가능한 자 (의사소통) 2. 상담에 2회 이상 불응하지 않고, 성실히 참여하는 자 3. 근로강도가 매우 취약함에도 불구하고, 건강상의사유로 근로가 불가능한 자는 제외				

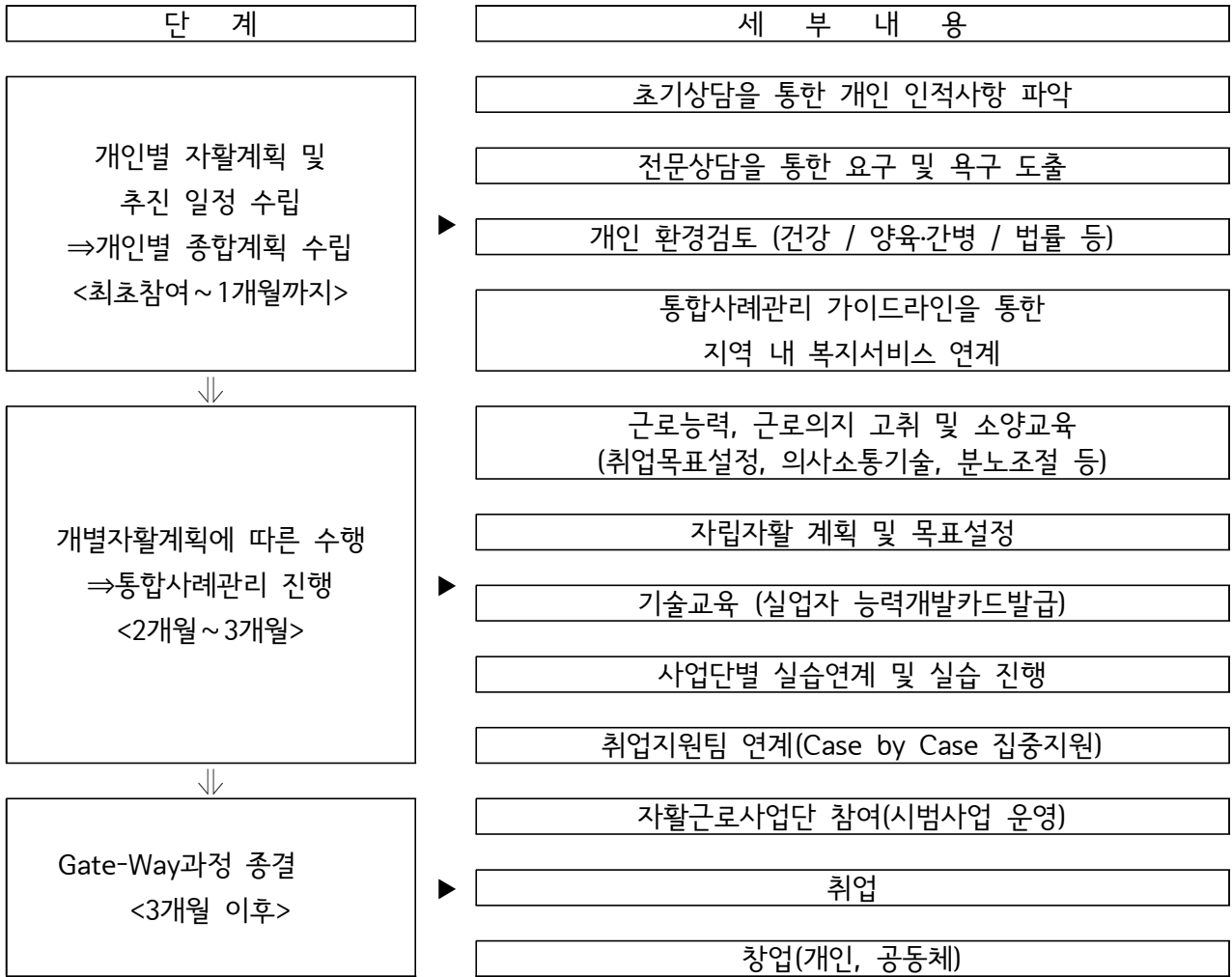
다. 사업 예산

구분 비율	총예산	인건비	사업비	전담인력	비고
	100%	80,88%	19,12%	-	
금액(원)	94,184,000	53,897,400	12,740,000	27,546,600	

라. 사업추진내용

목표	하위목표	세부 사업내용 및 추진방법		
		세부 사업명	세부사업추진내용	산출 목표량
근로미약자 적제해소 및 근로기회 제공을 위한 자활·자립계획 경로 설정	근로미약자의 근로기회제공	다양한 업무형태의 복지시설 파견 진행	- 1,4,7,10월 복지시설 수요조사를 통한 파견처 확보	성동구관내 복지시설 분기1회*36개=144개/8개선별
	근로미약자의 적제해소	지자체↔지역 자활센터 통합사례회의	- 근로미약자 사례제출 - 대상자 사례회의 - 대상자 자활경로설정 - 타자활프로그램 연계 및 지역자원연계 - 모니터링/사후관리	월1회*1명=12회/12명
		월2회 자활지원팀 전체참여주민의 통합사례회의 진행	- 사례회의주최 - Gate Way과정 대상자 사례나눔 - 지역자원/사업단 경로설정	월2회*10명=24회/240명
근로능력/의지를 고취시키기 위한 체계적인 교육프로그램 진행	주민기초교육 진행	“희망키우기” 연 6회/격월 진행	- 1,3,5,7,9,11월 총 6회기 진행 - 회기당 5일 총 40시간 세부내용 [별첨. 1]	15명*6회=90명/6건/90명수료
중간근로능력자의 일반시장 취업지원	취업컨설팅을 통한 취업률 향상	월2명의 취업지원연계를 통한 취업성공	- 이력서, 자소서 클리닉 - 면접클리닉 - 구인처 발굴 및 서칭 - 취업알선 및 동행면접	2명*12회=24명 취업자
참여주민의 개인별맞춤사례관리를 통한 지역자원연계	참여주민의 지역자원연계를 통한 제반문제해소	월 3회의 지역자원연계	- 중독지원(알코올, 흡연) - 심리지원 - 가정지원 - 금융, 법률지원	상담월4회*월1건=48회/12건

5. 사업 추진 단계별 진행과정



6. 사업추진계획표

사업내용	월	1	2	3	4	5	6	7	8	9	10	11	12
참여자 초기상담& 위탁결과보고													
자활자립 계획수립 및 실행, 수정													
Gate Way과정 주민기초교육 진행													
개별 직능교육 진행													
실습 파견 및 실습평가													
지자체↔지역자활센터 통합사례관리													
이력서, 자기소개서 클리닉													
취업지원팀 연계 & 취업컨설팅													
지역자원 연계													
사업단 평가													
실무자 역량강화 교육 참석													
Gate Way과정 네트워크회의참석													

1. 2014년 사업주요추진성과

구분	세부목표	사업성과			평가
		목표량	성과	달성율	
사업성과	참여인원	월인원:15*10=150 실인원 15명	11명	73.3%	- 사업 참여 가능한 참여자 감소
	사업홍보	2회	1회	50%	- 동사무소 하반기 사업홍보 진행함
교육훈련 성과	직능교육	10명	5명	50%	- 요양보호사교육 총 5명, 장애활동보조 교육 1명 진행
	소양교육	10명	11명	100%	- 소방안전, 성희롱, CS교육, 취업JOB아 라, 취업지원교육 진행
	자격취득	5명	2명	40%	- 요양보호사 자격취득자 2명 - 결과 대기 인원 3명(14.11.26 결과확 인)
참여주민 성과	취업	6명	2명	33.3%	- 본인의지의 취업욕구 낮음 - 장애가 있거나, 생활제반문제 해소가 필요한 근로능력이 낮은 참여자가 많 이 참여하였음 - 자격취득 교육 진행 중이나 전문자격증 취득률 낮음 - 전문자격교육(요양보호사교육 및 장 애인활동보조교육) 지원하나 취업의지 가 낮고 개인사정으로 인하여 사업단 참여 종결인원이 많음 - 전문자격취득 주민에 대해서는 경쟁력 이 높기 때문에 집중적인 취업사례관리 지원필요
	사업단 전환	6명	5명	83.3%	- 공동일자리사업단 3명, 맞춤형조리 1명, 주거복지 1명 - 장애가 있거나 근로능력이 낮음 참여자 많기 때문에 근로유지형 사업단으로의 전환 높음
	주민상담	11명/한달 1회 이상(180건)	270 건	150%	- 업무 마치고 4~5시 사이에 센터 방문 하여 상담 진행하였음. 전문자격취득자 위주로 선별하여 취업 지원 추진.
	자원연계	5회	5회	100%	- 주거복지센터, 금융상담센터, 김장김치 지원, 취업정보은행, 건강증진센터 안내

2. 사업의 배경 및 필요성

가. 2014년 사업 분석

1) 총괄분석

- 저소득 주민에 대한 취업전환 정책으로 인하여 근로능력이 있는 참여자 감소. 파견형 사회서비스사업(복지간병사업, 복지시설도우미사업) 참여인원이 축소되었음. 이에 2014년 근로능력이 있는 참여자들의 취업전환을 위한 경과적 일자리 필요하여 파견형사회서비스사업을 통합운영 함.
- 파견형사회서비스사업 통합함에 따라 사업운영 및 참여자의 취업지원 집중력 향상.
- gateway과정 위탁 인원 중 근로능력 높은 참여자 비율이 계속적으로 낮아짐에 따라 현재 사업단 참여자 상위사업단 전환 및 취업률 함께 저하됨.
- 사업의 특성에 따라 자격취득이 취업에 중요하게 작용하여 교육 안내 및 수강 필수적으로 진행 함.

2) 사업 참여자 분석

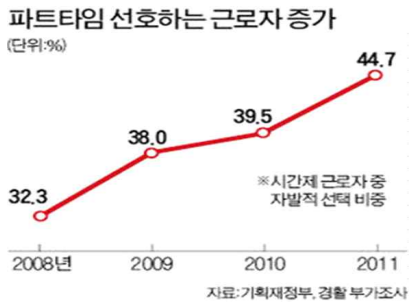


- 사업단 여성참여자 비율이 52.3%으로 남성참여자보다 높음.
- 간병사 주로 여성, 복지시설은 남성참여자 선호함.
- 남성참여자 위탁 시 능력을 살려서 일을 할 수 있는 타 단 참여가 많기 때문에 여성참여자 보다 상대적으로 낮음.
- 현재 참여자 연령대 40~50대 가장 많음. 20~30대 보다 건강 및 근로능력이 낮기 때문에 외부 취업 및 상위사업단 전환 욕구 적으며 본인의 수급을 유지하며 현재의 사업단에 안주는 하는 경향이 높음.



- 현재 사업단 외부취업 욕구 복지시설이 가장 높으나 자격취득이 필수적이기 때문에 교육진행 및 자격취득 후 관련 일자리 연계 진행함.
- 취업 욕구, 건강상태, 개인의 능력을 판단하여 참여자의 취업 가능한 일자리 요양보호사, 경비, 주차관리, 청소 관련 직, 포장 및 단순 업무로 압축됨.
- 본인의 취업업종이 중요하나 개인의 욕구 및 능력 판단하여 취업이 가능한 일자리를 정확하게 안내 필요함.

3) 취업시장 분석



순위	직종	지원 비율
1	베이비시터·가사도우미	9.7
2	찜질방·사우나·스파	5.1
3	대리운전	4.8
4	간호·간병·의료	4.6
5	주차 관리	4.4
6	급식·푸드시스템	4.4
7	부동산·분양	4.2
8	청소·미화	3.8
9	농수산·청과·축산	3.0
10	택배·운송·이사	3.0

자료: 알바몬

- '파트타임 증가=고용의 질 악화'라는 공식이 조금씩 깨어지고 있음. 재정부에 따르면 단시간 근로자 가운데 자발적으로 선택한 사람이 계속적으로 증가함.
- 경제 악화로 인해 중년 여성의 취업이 계속적으로 늘어나게 됨에 따라 현재 여성 참여자가 많은 취업경과적일자리사업단에서는 발굴해야하는 직종변화에 대한 고민이 필요함.
- 현재 취업경과적일자리사업단의 여성참여자가 지원받을 수 있는 선호직종에 따른 취업 지원 직종은 베이비시터, 가사도우미, 간병, 계산도우미, 급식보조, 청소 등이 있음.
- 현재 선호직종에 따른 취업현장실습 및 직능교육이 가능한 파견처의 발굴이 필요함.

4) 경과적 일자리 파견처 분석

NO.	파견처	현황	분석
1	국립중앙의료원	- 공동간병실(병실 1곳) 운영 - 저소득층 환자들에게 무료간병 서비스를 제공(신경과적인 문제가 있는 환자)	- 파견을 하고 있는 병실이 신경과적인 문제가 있는 남성 환자가 대부분이라서 병원과의 조절을 통하여 현재 한 병실에 간병사 2명 파견
2	시립동부병원	- 공동간병실(병실 3곳) 운영 - 저소득층 환자들에게 무료간병 서비스를 제공	- 간병사 분들이. 병원 담당자 및 간호사 평가 좋음. 병실은 대부분 경증환자로 이루어져 있음
3	성동종합사회복지관	- 카페&옷판매 '다락' - 푸드뱅크 보조 - 복지관 무료급식 보조 - 지하식당 식권관리	- 성동종합사회복지관 2명 파견, 2명 실습 진행 - 만족도 확인 결과 2013년도 보다 평가 좋음. 자활에 참여해보지 않은 신규참여자가 파견됨에 따라 건강, 체력적으로는 허약하시나 근로의욕 높고 적극적이어서 도움이 많이 된다고 평가됨
4	치매지원센터	- 치매지원 행정업무 - 청소 및 정리 - 키움학교 교육 참여 보조	- 2013년 참여자의 대부분이 근로 능력 및 의욕이 높아 계속적으로 능력 높은 참여자 파견 원함. 현재 2014년 게이트웨이 참여자 의뢰결과 건강, 체력적으로 근로능력이 낮아 그에 따라 파견하는 참여자의 능력이 낮음
5	비전트레이닝센터 (신규 파견처)	- 행정보조 - 교육보조 - 체육활동 보조	- 컴퓨터 활용 및 체육 활동이 가능한 남성참여자 파견 원함 - 거리적으로 교통이 불편하고, 근로 낮은 참여자 주로 의뢰되기 때문에 지속적인 파견 진행 하지 못함

나. 사업의 지속 필요성

- 자활 대상자들을 위한 기술 향상 및 취업연계사업 필요
- 사회진출의 경쟁력이 낮은 여성에 대한 자활기반 마련 필요
- 조건부 수급자 및 저소득실직자들의 고용창출효과 및 사회 참여 기회 제공
- 근로능력이 있는 참여자들의 취업전환을 위한 경과적 일자리 지속적으로 필요
- 지역의 복지시설의 지속적인 사회서비스 제공 욕구 도출

3. 사업기대효과

- 참여자의 취업현장실습 및 교육을 통하여 근로능력 향상
- 사업홍보를 통한 파견처 및 취업처 발굴
- 참여주민에 대한 자활자립 계획 수립을 통하여 취업욕구 향상
- 사업 참여자 상위 사업단 전환 및 취업자 배출
- 지역 내 사회서비스가 필요한 곳에 서비스를 제공함으로써 복지욕구 해소

4. 사업계획

가. 사업기간 : 2015년 1월 ~ 12월(총12개월)

나. 자활근로 유형 유지 및 변경

구분	근거 (14년 자활사업안내)
사회서비스형 자활근로	- 일자리 제공과 함께 자활참여자의 취업을 위한 교육·훈련의 기회를 제공하는 업종은 매출액 기준 10%를 적용하지 않으나, 인건비와 사업비 비율을 90:10으로 설정 * 간병서비스, 장애인통합보조교육 및 농촌형 지역자활센터의 정부양곡배송으로 한정하되, 시군구의 결정시 타 업종도 매출액 기준을 적용하지 않을 수 있음(단, 참여자의 해당 사업단 참여기간을 1년으로 제한하되, 시·군·구청장의 판단 하에 1년 연장 가능)

다. 사업대상자

계획인원 (명)	성동구 자활참여 대상자				비고
	일반수급자	조건부수급자	자활차상위	합계	
	-	4	3	7	-
인건비 지급기준	2014년 자활안내 기준				자활안내 인건비 기준 변경 가능
	급여	실비	주차/월차	경력수당	
	30,270	3,000	30,270	-	
사업참여 적합 선정기준	1. 일반수급자/조건부수급자/차상위 로 자활사업 참여 성동구 주민 2. 취업가능한 능력 및 근로의지가 있는 주민 3. 근로능력이 있으며 행정 활용이 가능한 주민				-

라. 사업 예산

구분 비율	총예산	인건비	사업비	비고
	100%	90.50%	9.5%	-
금액(천원)	83,704,350	75,756,350	7,948,000	-

마. 사업추진내용

목표	하위목표	세부 사업내용 및 추진방법			비고
		세부 사업명	세부사업추진내용	산출 목표량	
취업현장실습을 위한 파견처 및 신규참여자 발굴	지역사회 파견처 발굴	파견 인원 원하는 단체 MOU 체결	- 분기별 지역사회 파견 인원 및 욕구 파악 - 지역사회 공동체 및 협동조합, 일반시장 수요 조사 진행 - 면접 과정을 통한 업무 파견	25곳*3회 =72곳/3건	
	주민센터 홍보를 통한 신규참여자 발굴	홍보 및 신규참여자 발굴	- 분기별 주민센터 홍보 진행으로 사업설명 추진	- 17곳*3회 =51곳/3건	
직업 경험 및 기술능력 축적을 통한 외부 취업자 배출	시설 실습 진행 및 파견	복지시설 파견	- 사회복지시설 파견 진행	15명	
	소양교육 진행	소양교육	- 이력서및자기소개서 - 자활계획수립교육 - 소방안전교육/ 성희롱예방교육 - CS교육 / 취업지원교육진행	15명*6회 =90명/6건	
	직능교육 진행	직능교육 (지속) 직능교육 (신규)	- 요양보호사 자격취득 진행 - 장애인활동보조수로 진행 - 사업주환급과정 전문자격취득 - 베이비시터, 가사도우미, 청소	5명*4회 =20명/4건 5명*4회 =20명/4건	
맞춤형 취업지원 사례관리를 통한 취업자 배출	기존 및신규 참여자 1:1 취업지원 사례관리 진행	취업집중 사례관리	- 개인별 상담 2회 이상 진행 - 욕구에 맞는 맞춤형 외부 지속적으로 서칭 & 콜드콜링 진행 - 구인처 발굴 주 1회(매주수요일) 진행하여 1~2건의 취업정보 참여자에게 일괄적으로 문자전송	7명*24회 =168명/24건	
		능력 향상 및 교육 집중 사례관리	- 참여자에게 정보 알림 - 파견처 업무 적응 상담 - 취업지원초기설문지 - 취업욕구파악 상담 - 소양 및 직능교육 진행	8명*24회 =192명/24건	
사회서비스별 지역 욕구 충족	사회서비스욕구 파악 진행	방문 및 설문지 발송	- 분기별 복지시설 서비스 욕구 관련 방문 및 설문지 발송	25곳*3회 =72곳/3건	
참여자 제반문제 해소	참여자 욕구 파악을 통한 지역 사회복지 연계	지역복지연계	- 참여자 개인별 상담을 통하여 지역복지연계	15명*12회 =180명/12건	

5. 사업 추진 단계별 진행과정

단 계	세 부 내 용
파견처 발굴	공공기관 욕구조사
	방문 후 MOU체결
게이트웨이 및 타 사업단 전환	개인별 상담을 통한 자활자립 계획 수립
	개인 면담 후 파견처 배치 (근무상황, 경력등 고려)
↓	
파견처 근로 및 일반시장 취업알선 <1개월~12개월>	취업현장실습을 통한 기술습득 및 취업전환 자립계획 점검
	업무 및 자기개발에 필요한 교육지원 및 자격취득
	직접고용 연계 및 외부취업
↓	
취업지원 <6개월~12개월>	1:1 집중 취업사례관리 진행 - 개인별 맞춤형 취업지원을 통하여 알선 (한달에 1번 이상 취업상담 및 취업사례관리진행)

6. 사업추진계획표

세부사업추진명	1	2	3	4	5	6	7	8	9	10	11	12
자활근로사업 계약												
파견처 발굴 및 협약												
자활자립 계획수립, 실행,수정												
맞춤 직능 및 자격취득 교육 진행												
지역복지자원 연계												
1:1 맞춤형 취업지원 상담												
파견처 근무평가												
취업처 평가 및 사후관리												

1. 2014년 사업주요추진성과

구분	세부목표	사업성과			평가
		목표량	성과	달성율	
사업성과	참여인원	월인원:6*10 =60명	58명	96.6%	-
		실인원:6명	10명	60%	
	세탁서비스	12,000	13,894건 (세탁물) 1,492명 (서비스 이용자)	128.2%	- 13년 대비 이용자수 33%증가, 세탁량 56% 증가되었음. - 무료세탁서비스의 월평균 이용자 수는 13년도 116명, 14년도는 149명으로 증가는 되었으나, 증가 폭이 낮음에따라 서비스 확대를 위한 계획이 필요함.
사업홍보	4회	1회	25 %	- 9월 주민센터라운딩을 통한 - 사업홍보로 이용자 수 및 세탁량은 증가	
교육훈련 성과	직능교육	2회	1회	50 %	- 개인/단체별 직능교육의 필요성제기 - 내일배움카드(근로자재직카드) - 사업단 직능교육프로그램
	소양교육	1회	3회	300 %	- 강점찾기, 갈등관리 등 사업단 내 발생되는 주민간의 - 갈등해결중심으로 진행됨.
	공동체교육	1회	1회	100 %	- 11월 공동체 효과평가 1) 공동체성 향상 2) 근무/운영규칙 논의 및 설정
참여주민 성과	취업	3명	0명	0 %	- 근로미약자의 유입증가로 - 일반시장취업의 어려움이 도출됨.
	상위사업단 전환	2명	1명	50 %	- 상위사업단 전환을 위한 체계적인 직능/소양 교육의 필요성이제기됨
	주민상담	24회	19회	79 %	-
	자원연계	-	4회		- 금융복지상담센터(2회), - 무료법률사무소(1회),주거복지(1회)

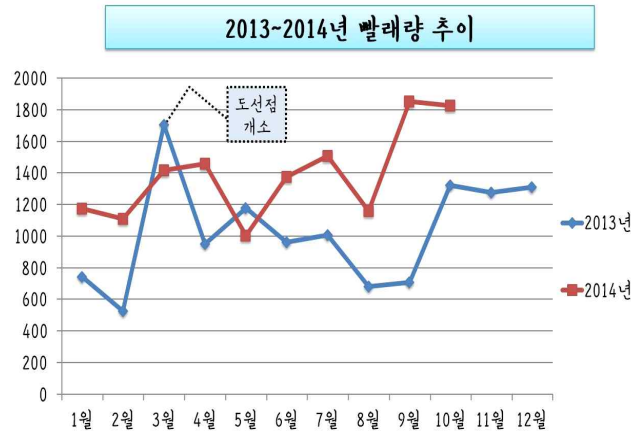
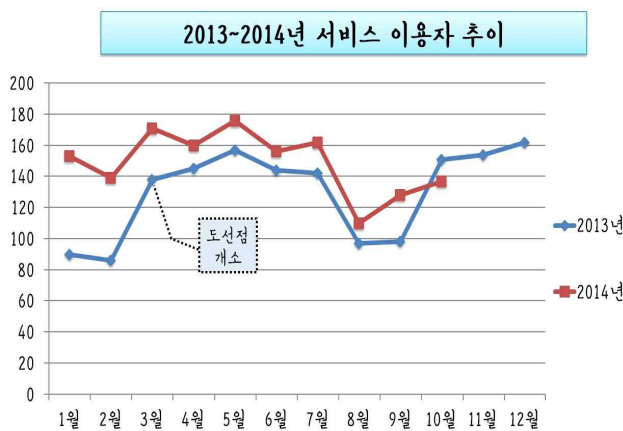
2. 사업의 배경 및 필요성

가. 사업 분석

1) 저소득가정의 무료세탁서비스 활성화 필요성 제기

- ▶ 2013년도 대비 2014년 서비스이용자와 빨래량은 증가되었으나, 증가 폭에 있어 크게 상승하지 않음.
- ▶ 8월, 9월은 외 10개의 월 대비 서비스이용자 및 세탁량이 낮음.
- ▶ 2014년 9월 주민센터라운딩을 통한 무료빨래방사업 홍보로 인해 서비스이용자는 전월 비례 18명, 빨래량은 692건으로 증가됨.

연 대비분석	서비스이용자(명)	월 평균(건)	빨래량	월 평균
2013년	1,388	116	9,936	828
2014년	1,492	149	13,894	1,389
평가	104명 증가 (중복포함)	33% 증가	3,958건 증가	56% 증가



2) 사업단 참여주민의 상위사업단 / 취업 전환을 위한 컨설팅/교육 필요성 제기

- ▶ 자활성공자(일반시장취업)에 있어 근로미약자 유입 증가로 자활·자립 목표설정에 상위목표설정의 어려움이 도출됨.
- ▶ 2014년 공동체교육 및 월례회의에서 다루었던 교육목표는 공동체성향상 및 참여주민 간 갈등관리의 중점으로 상위사업단 / 일반시장취업에 대한 체계적이고 전문적인 목표설정교육이 이루어지지 않음.

3) 사회서비스형태의 사업 인력/운영 강화계획 필요성 제기

- ▶ 사회서비스형태인 무료빨래방사업단은 근로유지형 정도의 노동강도를 보임. 이에 중간 근로능력자가 활동할 수 있는 사업 확대를 모색할 필요성이 제기됨.
- ▶ 근로취약자 인력배치 상황에서 취업 전환을 위한 중간근로능력자로 배치 계획이 필요.

나. 사업의 지속 필요성

○ 지역적 필요성

- 성동구 내 총 수급자는 3,572가구, 5,581명이 있으며, 이 중 65세 이상의 저소득층 독거노인은 1,165명에 달한다. 혼자 빨래가 힘든 65세 이상의 독거노인이나, 장애가 구 경우 무료세탁서비스를 통해 수혜자의 편의성뿐만 아닌 삶의 질을 향상 시킬 수 있으며, 나아가 성동구 지역사회의 사회서비스 제공으로서 필요성을 충족하고 있다.

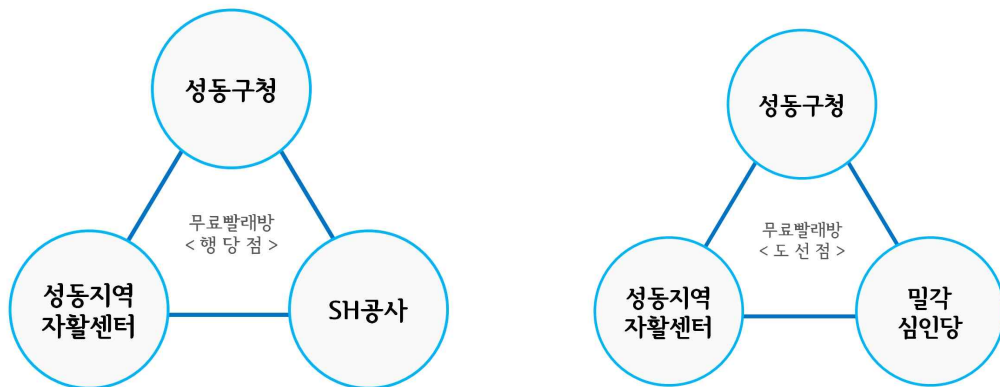
단위 : 명 / 2012년 성동구 기준 (출처 : 성동구 통계정보 시스템)

2012년	총 수급자	일반수급자	조건부수급자	특례자	시설수급자
가 구	3,472	2,979	443	50	14
인 원	5,581	4,365	1,037	86	93

독거노인 현황 (2012년)	계		65세 ~ 79세		80세 이상	
		1,165		829		336

장애인 등록현황 (2012년)	계	1급	2급	3급	4급	5급	6급
		12,256	792	1,533	1,944	2,134	2,795

- 현재 성동지역자활센터에서 운영하고 있는 무료빨래방은 각 거점별 두 곳(행당점, 도선점)을 운영하고 있으며 행당점은 SH공사↔지역자활센터↔성동구청, 도선점은 밀각심인당↔지역자활센터↔성동구청 연합협력체계가 구축된 자활사업에서는 지역사회의 혁신성 및 당위성을 가지고 있는 사업 프로그램 이라고 할 수 있다.



○ 사업적 필요성

- 2012년 대비 2013년도 30%수요증가, 2013년도 대비 2014년도에 서비스이용자 33%, 빨래량 56% 증가로 지속적인 무료빨래방 이용의 수요가 늘어나고 있음.
- 근로미약자 및 중간근로능력자의 유입이 증가됨으로 인해 중간근로능력자에게 근로의 기회를 제공함과 동시에 전문적 사례관리를 통해 지역자원을 연계, 체계적인 직능 및 소양교육을 통해 상위자활목표로 발돋움할 수 체계 구축이 필요함.

3. 사업기대효과

- 중간 근로취약계층에 일자리를 제공하여 근로 및 생계유지
- 체계적인 자활목표설정 교육을 통한 참여자 근로의지/능력 향상
- 참여자의 근로의지/능력 향상을 통한 자활·자립 계획설정 및 상위전환 배출
- 이용자 회원제 도입을 통한 허위·중복수혜자 구별 / 체계적 서비스제공
- 일반시장 파견실습을 통해 사업 전문가로서의 성장 및 일반시장 취업경로 마련
- 무료세탁서비스 실시로 저소득 취약계층의 편의 증진 및 삶의 질 향상

4. 사업계획

가. 사업기간 : 2015년 1월 ~ 12월(총12개월)

나. 자활근로 유형 유지 및 변경

구분	근거 (14년 자활사업안내)
사회서비스형 자활근로	- 일자리 제공과 함께 자활참여자의 취업을 위한 교육·훈련의 기회를 제공하는 업종은 매출액 기준 10%를 적용하지 않으나, 인건비와 사업비 비율을 90:10으로 설정 * 간병서비스, 장애인통합보조교육 및 농촌형 지역자활센터의 정부양곡배송으로 한정하되, 시군구의 결정시 타 업종도 매출액 기준을 적용하지 않을 수 있음(단, 참여자의 해당 사업단 참여기간을 1년으로 제한하되, 시·군·구청장의 판단 하에 1년 연장 가능)

다. 사업대상자

계획인원 (명)	성동구 자활참여 대상자				비고
	일반수급자	조건부수급자	자활차상위	합계	
	0	3	3	6	
인건비 지급기준	2014년 자활안내 기준				자활안내 인건비 기준 변경 가능
	급여	실비	주차/월차	경력수당	
	30,270원	3,000원	30,270원	2,000원	
사업참여 적합 선정기준	1. 중간근로능력자 2. 세탁업종의 근로의지/능력 보유자				

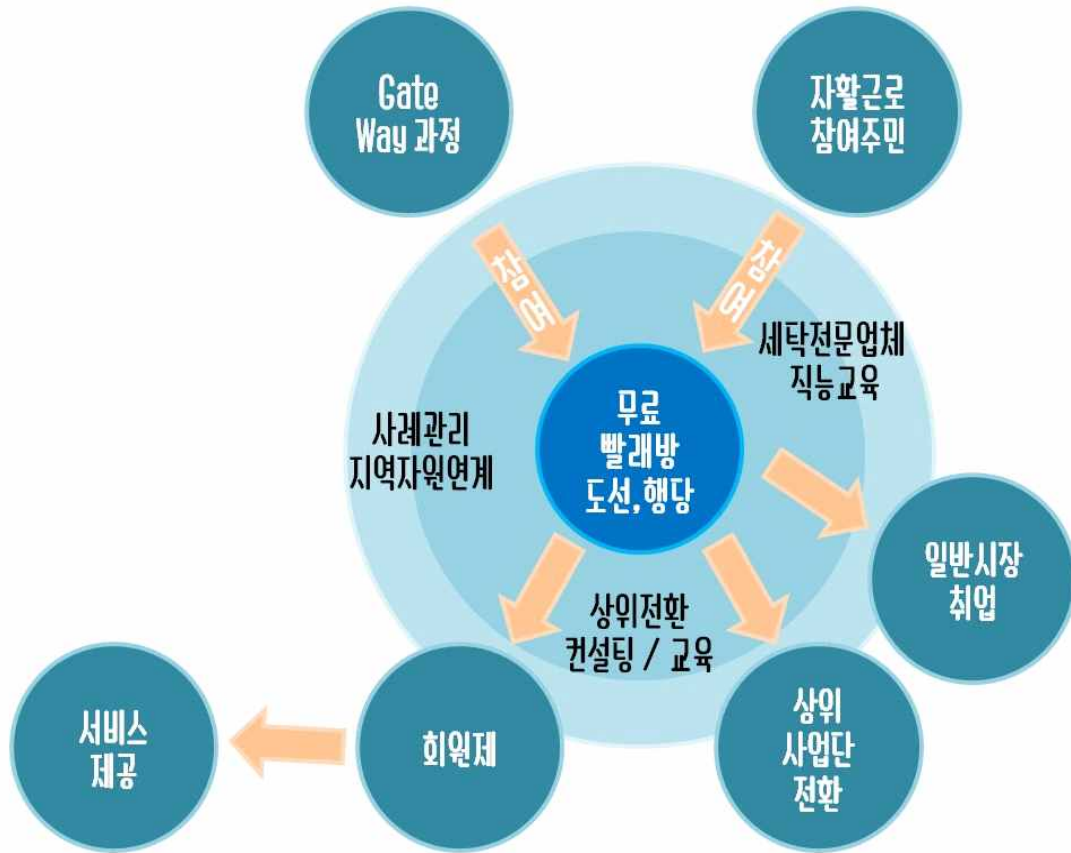
라. 사업 예산

구분	총예산	인건비	사업비	비고
비율	100%	90.26%	9.74%	
금액(원)	72,212,000	65,177,000	7,035,000	

마. 사업추진내용

목표	하위목표	세부 사업내용 및 추진방법			비고
		세부 사업명	세부사업추진내용	산출목표량	
무료빨래방 인력/운영 강화를 통한 중간근로기능자 근로기회 제공	중간근로기능자 근로 기회 확대	Gate Way과정 실습	Assessment를 통한 중간근로기능자 면접 / 선별	4명	상시 진행
		사업단전환자 실습	무료빨래방사업 참여욕구설문지를 통한 중간근로기능자 면접 / 선별	2명	상시 진행
상위자활전환 (사업단/취업)을 위한 체계적인 컨설팅 및 교육진행	상위전환자 확대	상위전환지원 맞춤 컨설팅 진행	“목표길라잡이” 프로그램을 통한 분기별 단계적 목표설정교육 진행	분기1회*4H =4회/16H	3,6,9,12 월 진행
			사례관리욕구 설문/상담을 통한 지역자원연계	상담월1회*분기별1건=12회 /4건	상시 진행
		세탁전문업체 업무지원 협약 및 직능교육	성동구 내 세탁전문업체라운딩을 통한 업무협약진행	분기1회*2업체=8회 /2업체협약	2,5,8,11 월 진행
			업무협약에 따른 실습 및 직능교육 진행	월1회*40H*2명 =24회/960H	매월 진행
저소득가정에 무료세탁서비스 제공을 통해 저소득 가정의 생활 편의 개선 확충 및 수혜자 확대	이용자회원제 도입준비	회원제 준비	① 회원서식 제작(1월) ② 주민센터 배포(3월) ③ 수기작성 (상시) ④ 취합 (상시) ⑤ 데이터화 (월말)	월신규인원10명*2곳=240명	상시 진행
		회원카드 전산화	⑥ 전산화시스템진행 ⑦ 카드발급 및 배포	-	2016년
	무료빨래방 사업 확대	무료빨래방 사업 홍보	상·하반기 성동구 내 주민센터 방문홍보를 통한 무료빨래방사업 안내	연2회*17곳=34곳/2회	3,8월

5. 사업 추진 단계별 진행과정



6. 사업추진계획표

사업내용	1	2	3	4	5	6	7	8	9	10	11	12
자활근로사업 계약												
참여주민 모집												
이용회원등록서식 제작												
이용회원등록서식 배포												
이용제 회원진행												
무료빨래방사업 홍보												
무료세탁서비스												
세탁전문업체 방문/업무협약												
세탁전문업체 직능교육												
사례관리 / 지역자원연계												
사업단 월례회의												
“목표길라잡이” 교육												
전략회의 / 평가회의												
모니터링 / 평가												

1. 2014년 사업주요추진성과

구분	세부목표	사업성과			평가
		목표량	성과	달성율	
사업성과	참여인원	33명	33명	100%	- 상위 사업단 전환 및 취업연계로 순환구조가 필요함
	사업매출	40,000천원	16,331천원	30%	- 외부행사가 아닌 내부의 판매 증가가 필요함
	자전거대여	20,000대	42,869대	214%	- 무료 자전거대여의 욕구는 계속해서 증가되고 있음
	방치 자전거 수거	400대	919대	230%	- 서울시와 구청에서의 수거의 욕구가 증가되었음
	자전거기증	200대	45회	23%	- 외부행사 참여로 인해 재생 자전거의 물량이 부족해짐
	외부행사 참여	10회	46회	450%	- 외부행사의 참여 시 자전거 판매를 할 수 있는 곳을 모색
교육훈련 성과	직능교육	1회	1회	100%	- 재생자전거의 확보를 위해 전문적인 자전거기술교육이 필요함
	소양교육	1회	3회	200%	- 외부 행사 및 대여 시 서비스를 제공하기위해 CS교육이 필요함
	전산화교육	3회	0회	0%	- 자전거 전산화 프로그램 구축을 위해 전산화교육이 필요함
참여주민 성과	주민상담	2회	1회	50%	- 순환구조를 마련하기 위해 기초상담이 실시되어야 함
	상위 사업단 전환	5회	0회	0%	-

2. 사업의 배경 및 필요성

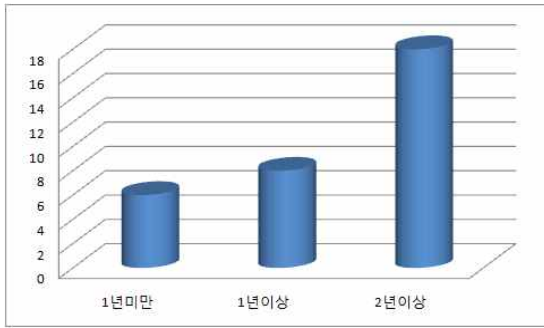
가. 사업 분석

1) 사업 참여자 증가

구분	2014년	2013년
연인원	39명	31명

- 2013년에 비하여 연인원이 총 8명이 증가됨
- 자전거 사업단으로 전환희망자는 계속해서 발생되고 있지만 인원 과부화문제가 발생됨
- 상위 사업단 전환 및 취업으로 인한 사업단 순환구조 구축에 필요성이 제기됨

2) 장기 참여자 증가



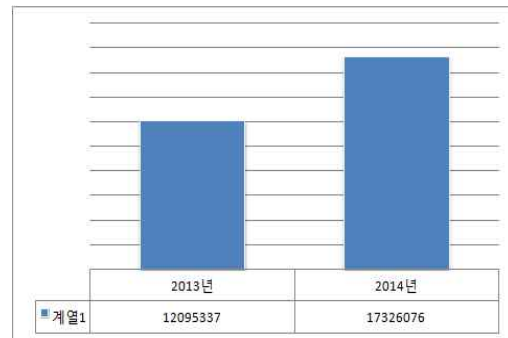
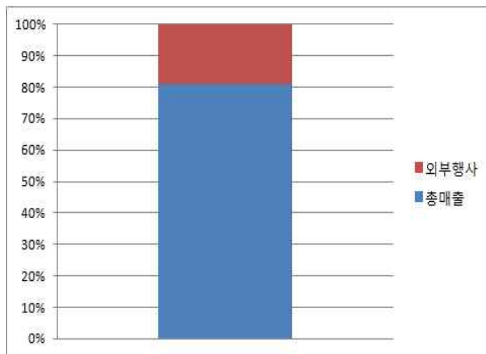
구분	1년미만 (%)	1년이상 (%)	2년이상 (%)	합계 (%)
인원	6 (19%)	8 (25%)	18 (56%)	32 (100%)

- 현재 사업단에 참여하는 총 32명 중 2년 이상 참여하고 있는 인원이 18명(56%) 됨
- 자활지침에 따른 사회서비스형 자활참여 기준 기간은 3년으로 변경됨
- 자활참여 기준 변동으로 인하여 장기 참여자의 적재·해소 문제가 제기됨
- Gate Way기준 2014년 67%로 10명 중 6~7명이 근로미약자로 48%, 근로미약자는 2014년 중 최고 8월이 24명 중 19명으로 79%에 달하며, 최저 2월이 36명 중 21명으로 58%로 증가됨
- 근로미약자 중 전환이 가능한 사업단이 자전거사업단 이지만 현재 사업단의 인원의 포화 및 장기참여자의 적재로 인하여 사업단 전환의 문제가 발생

3) 자전거사업단의 새로운 매출경로 확보

구분	광화문 장터	에코 브릿지	사회적 경제장터	옥수 바자회	마을에서 협동하다	이동수리	뚝도장터	합계
참여 횟수	5	1	2	2	1	33	2	46

- 총 7곳의 46회 외부 행사를 참여.
- 외부행사참여로 인한 매출은 총 4,031,360원으로 총 매출의 23%를 차지함
- 기존의 내부에서의 자전거 수리, 판매에서 벗어나 새로운 매출경로가 확보됨



- 뚝도시장, 광화문장터, 사회적경제제한마당, 옥수바자회, 에코브릿지, 찾아가는 자전거 이동수리, 사회적경제장터 총 46회 참여함
- 작년 매출에 비해 5,230,739원 증가하였으며, 외부행사참여로 인한 매출금 4,031,360원의 증가로 총 매출의 23%를 차지함

4) 자치적 운영 조직 구축

- 수리반 참여주민의 직접 선별한 3명의 임원, 2명의 위원을 구축함
- 회의를 통해 직접 참여주민들이 직접 수리반 규정을 정함
- 매주 금요일 선임회의를 실시하여 사업단의 전달사항 및 기타논의, 일정을 파악함

나. 사업의 지속 필요성

- 지속적인 자전거의 이용에 대한 욕구가 지역에서 발생하기 때문에 자전거 수리 및 대여가 필요
- 참여자들의 상위전환을 위해 자전거 및 다른 전문기술에 대한 교육 및 기술습득이 필요
- 현재 신규자활 참여자들이 근로미약자가 증가함에 따라 참여할 수 있는 사업단이 필요
- 자전거를 외부행사 참여와 매장을 운영을 통한 매출의 증대의 가능성이 기대할 수 있음

3. 사업기대효과

- 참여주민 기술력 및 사회성 강화를 통한 사업참여자 상위전환 실시
- 상위전환 유도 교육 및 상담을 실시하여 사업단의 참여자 과부화 해소
- 신규자활참여자 중 근로미약자 사업단 참여가능
- 매장을 통한 매출증대 및 자활기업 배출

4. 사업계획

가. 사업기간 : 2015년 1월 ~ 12월(총12개월)

나. 자활근로 사업 유형 유지 및 변경

구분	근거 (14년 자활사업안내)	총사업비(원)	매출액(원)	달성율 (%)	유형 유지 및 변경
사회 서비스형	최근 6개월간 매출액이 총 30%이하	191,539,473	12,796,463	7%	사회서비스 유지

다. 사업대상자

계획인원 (명)	성동구 자활참여 대상자				비고
	일반수급자	조건부수급자	자활차상위	합계	
	0	26	4	30	-
인건비 지급기준	2014년 자활안내 기준				자활안내 인건비 기준 변경 가능
	급여	실비	주차/월차	경력수당	
	30,270	3,0000	30,270	2,000	
사업참여 적합 선정기준	1. 자전거 대여 및 수리업무에 건강상의 문제가 없는 자 2. 자전거 수리 기술을 배우고자 하는 자				

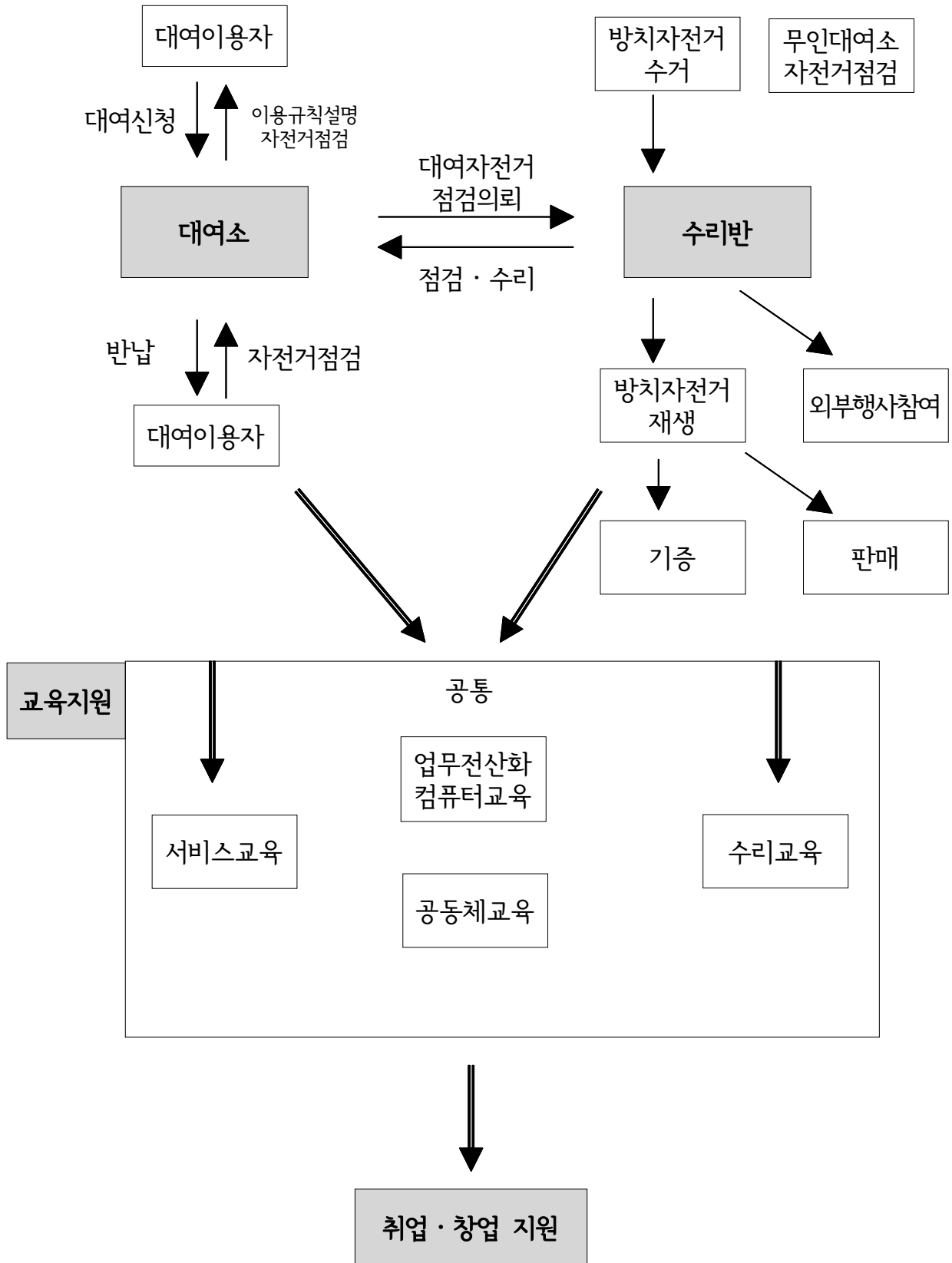
라. 사업 예산

구분 비율	총예산	인건비	사업비	비고
	100%	83.25%	16.75%	
금액(원)	380,478,760	316,742,160	63,736,600	

마. 사업추진내용

목표	하위목표	세부 사업내용 및 추진방법			비고
		세부 사업명	세부사업추진내용	산출목표량	
참여주민 상위전환 체계구축	참여주민 기술력 증진	기술력 강화 교육 진행	내일배움카드 교육진행	교육 진행 및 수료증 33회	
			한국자전거정비기술학원 교육 진행	33명연화=66명	
	참여주민 상위전환 육구 증진	상위전환 육구 교육 진행	사업단 상위전환 및 취업육구 증가 교육 진행	33명연화=66명	
자전거 제2매장 확보	매장구축	매장 시설 구축	부동산 방문 및 실사	1500만원/ 120만원 내 계약	
		매장 설비 구축	자전거 네트워크 매장 방문 및 조사	1000만원 이내 구축완료	
	운영체계 확립	운영구조 구축	운영구조 회의 진행	운영구조 확립	
	매출증대 빙안모색 자활기업 배출	외부행사 참여	외부행사 모색 외부행사 참여 네트워크 활용	5곳 참여	
		홍보지 배포	전단지 배포	연 4회	
		매출증가	외부행사참여 매장매출증가	연평균 월 300만원	

5. 사업 추진 단계별 진행과정



6. 사업추진계획표

세부사업추진명	1	2	3	4	5	6	7	8	9	10	11	12
대여소 운영												
자전거 수리, 수거, 재생, 판매												
수리전문교육												
고객서비스교육												
전산화 시설 구축												
전산화 프로그램 운영 기술능력 확보												
매장구축												
매장운영체계확립												
외부행사 참여												
외부행사 모색												

1. 2014년 사업주요추진성과

구분	세부목표	사업성과			평가
		목표량	성과	달성율	
사업성과	참여인원	14명	14명	100%	100% 달성
	주거환경 서비스	140가구	139가구	99%	11월 기준으로 12월 진행예정
	주거사례 관리	60가구	66가구	110%	지속적인 욕구가 발생됨
	외부 지원기금	5건	4건	80%	무료로 진행되기 때문에 외부지원기금의 중요성증대
	차량확보	1회	0회	0%	지속적인 확보방안 마련 필요
	주거매니저 선출	4명	4명	100%	주거사례관리의 확대가능성 제시
교육훈련 성과	직능교육	4회	3회	75%	3회 진행되었지만 참여 인원은 낮아 전문적인 집수리교육이 필요
	소양교육	1회	2회	200%	주거복지사업은 수혜자와의 관계가 있기 때문에 CS교육의 필요성 제기
	공동체교육	1회	0회	0%	-
참여주민 성과	주민상담	2회	1회	50%	개별적인 목표설정을 위해 상담의 필요성 도출

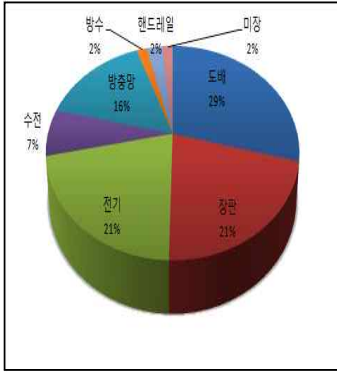
2. 사업의 배경 및 필요성

가. 사업 분석

1) 주거취약계층 주거안정화



- 주거환경 및 주거사례관리 14년 달성 목표치를 추진하였으며, 특히 주거사례관리 사업관련여 주거매니저교육을 통한 전문주거관리 기반을 마련
- 집수리 전문기술의 부족한 것이 한계로 나타남.



구분	도배	장판	전기	수전	방충망	방수	핸드레일	미장
횟수	74 (29%)	54 (21%)	54 (21%)	18 (7%)	40 (16%)	4 (2%)	6 (2%)	4 (2%)

- 현재 주거복지사업단에서 진행되는 시공은 간단한 집수리인 도배, 장판이 50%을 차하고 있음
- 주거복지사업단의 사업의 확장 및 참여주민의 자립을 위해 전문기술 확보필요성 제기
- 상위전환 및 취업을 위해 전문적인 기술 취득 계획 필요

2) 주거환경개선사업 외주 지원기금 확보

외부지원기금	지원금액	평가
KT&G 주거환경개선사업 (상반기 / 하반기)	4,038,500원 6,712,740원 총 10,751,240원	- 총 69가구 시공 완료 - 참여주민의 전문기술에 따른 공사내역이 달라지기 때문에 전문기술의 필요성 증가
성동구 신협기금 주거환경개선사업	총 4,000,000원	- 총 11가구 시공 완료
성동구청 주거환경자재기부	총 1,000,000원 도배지 및 장판 기증	- 필요시 자재 요청하여 수령하기 때문에 수시로 재고 파악이 힘들
합계	15,751,240원	

- KT&G 주거환경개선사업 진행으로 안정적인 무료집수리 시공
- 외부지원기금이 없을 경우 원활한 무료 집수리 시공이 어려움
- 단기 사업이 아닌 연속성 사업으로 진행하기 위한 지속적인 기술력이 필요

3) 주거매니저 실시

- 기존의 단순한 집관리에서 상담 및 자원연계가 가능한 주거매니저 교육 수료 4명 실시
- 성동주거복지센터, 성동장애인자립지원센터, 주거복지사업단의 기관이 모여 주거매니저 활동을 시작
- 1차적인 욕구조사를 위해 72가구 방문 및 조사 및 우선순위 설정완료
- 체계적인 욕구조사 실시로 인한 수혜자들의 집수리 영역이 증가됨에 따른 집수리 전문 기술 교육 필요성 제기

4) 사업 진행을 위한 원활한 운영체계의 필요성 제기

- 기존에 진행되는 사업과 외부기금 사업의 원활한 운영을 위해 조별운영 필요
- 각 조별 전문인력 배치를 위한 전문학원을 통한 교육체계 수립 필요
- 사업의 업무 공유 및 시공체계에 대한 전달체계 필요성 제기

나. 사업의 지속 필요성

- 주거복지사업단은 주거취약계층의 주거안정화를 실현하는 역할을 수행하고 있음
- 주거사례관리를 통해 주거취약계층의 사후관리체계를 구축하여 한 번의 집수리에서 마무리되는 것이 아닌 지속적인 관리로 주거안정화의 역할을 이어감
- 경험적, 지역적 필요성, 사후관리체계 구축의 노하우를 통해 외부자원 및 지역자원의 연계로 무료 집수리 사업을 수행하고 있음
- 간단한 집수리에서 참여자 개별 전문 기술의 습득으로 전문적인 주거환경개선을 실시하여 참여자들의 성장과 자립을 하고자 하고 있음
- 남성참여자들의 참여할 수 있는 사업단으로 전문적인 기술을 습득할 수 있는 기회를 통해 자활·자립 할 수 있는 기반 필요

3. 사업기대효과

- 주거취약계층의 주거환경개선을 통한 주거안정화 기여
- 주거사례관리 및 주거매니저를 통한 주거취약계층의 지속적인 사후관리체계 구축
- 외부자금 확보로 인한 주거복지서비스 확대 및 서비스 지속성 유지
- 주거전문인력 양성을 통한 자활·자립 구조 구축

4. 사업계획

가. 사업기간 : 2015년 1월 ~ 12월(총12개월)

나. 자활근로 유형 유지 및 변경

구분	근거 (14년 자활사업안내)
사회서비스형 자활근로	- 일자리 제공과 함께 자활참여자의 취업을 위한 교육·훈련의 기회를 제공하는 업종은 매출액 기준 10%를 적용하지 않으나, 인건비와 사업비 비율을 90:10으로 설정 * 간병서비스, 장애인통합보조교육 및 농촌형 지역자활센터의 정부양곡배송으로 한정하되, 시군구의 결정시 타 업종도 매출액 기준을 적용하지 않을 수 있음(단, 참여자의 해당 사업단 참여기간을 1년으로 제한하되, 시·군·구청장의 판단 하에 1년 연장 가능

다. 사업대상자

계획인원 (명)	성동구 자활참여 대상자				비고
	일반수급자	조건부수급자	자활차상위	합계	
	0	9	3	12	-
인건비 지급기준	2014년 자활안내 기준				자활안내 인건비 기준 변경 가능
	급여	실비	주차/월차	경력수당	
	30,270	3,000	30,270	2,000	
사업참여 적합 선정기준	1. 주거환경서비스를 제공하기 위해 건강상의 문제가 없는 자 2. 주거환경서비스의 경험이 있는 자 3. 집수리 기술을 배우고자 하는 자				

라. 사업 예산

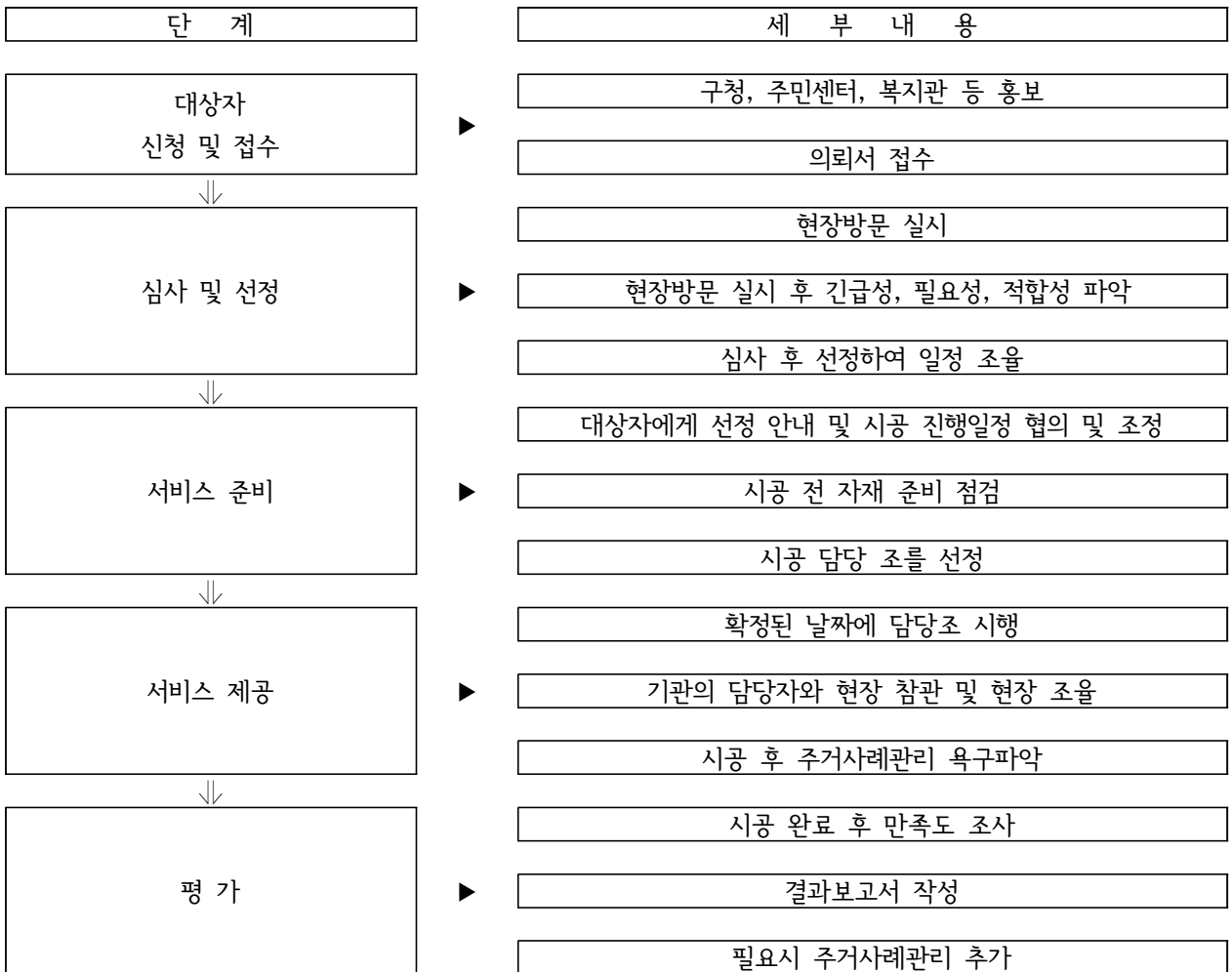
구분 비율	총예산	인건비	사업비	전담인력	비고
	100%	90%	10%	-	
금액(원)	147,193,170	132,479,170	14,714,000	-	

마. 사업추진내용

목표	하위목표	세부 사업내용 및 추진방법			비고
		세부 사업명	세부사업추진내용	산출목표량	
주거취약계층의 주거안정화	주거취약계층 집수리 진행	주거환경개선사업	- 도배, 장판 등 집수리	1개월 * 10가구 * 12개월=120가구	
	주거취약계층 주거사례관리	주거사례관리사업	- 방역 및 간단 집수리	1개월 * 15가구 * 12개월 = 180가구	
	주거취약계층 욕구조사	주거매니저	- 상담, 간단 집수리, 욕구조사	1개월 * 10가구 * 12개월 = 120가구	
	외부자원 파악	자원들의 욕구를 파악하여 리스트작성	- 사업단 홍보물 배포	1개월*1건* 12개월=12건	
	외부기금사업 진행	외부지원기금	- 도배, 장판 등 집수리	1분기 * 1건 = 4건	
	차량지원 프로그램 신청	신청계획서 작성	- 차량 필요성에 대한 계획서 작성	1회*3개월=4회	

목표	하위목표	세부 사업내용 및 추진방법			비고
		세부 사업명	세부사업추진내용	산출목표량	
참여주민 기술력향상	사업단 작업능력 향상 및 전문성 향상	직능교육진행	- 참여자 적정기술교육 참여 - 자격취득 교육참여	14명*2회=28명 /2건	
	개인참여주민 취업욕구 파악	취업교육진행	- 개인별 취업상담 실시	14명*2회=28명 /2건	
	고객서비스 응대능력 향상	소양교육진행	- CS교육 진행	14명*2회=28명 /2건	

5. 사업 추진 단계별 진행과정



6. 사업추진계획표

세부사업추진명	1	2	3	4	5	6	7	8	9	10	11	12
주거환경개선사업												
주거사례관리사업												
주거매니저												
외부기금확보												
차량확보												
소양교육												
취업교육												
직능교육												

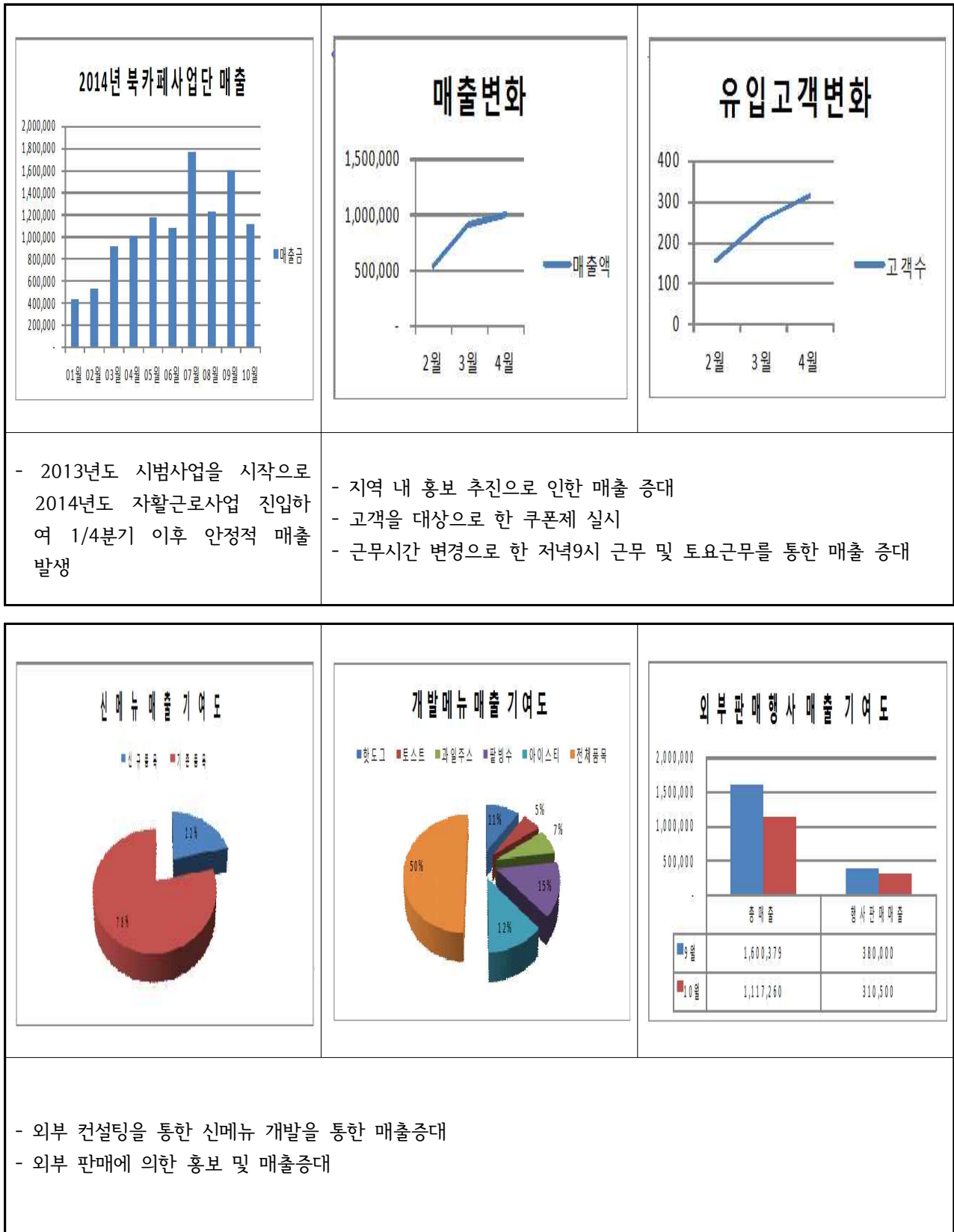
1. 2014년 사업주요추진성과

구분	세부목표	사업성과			평가	
		목표량	성과	달성율		
사업성과	참여인원	5명	10명	200%	- 취업 및 인원 보강	
	사업매출	24,722,643원	10,947,389원	44.3%	- 사업 컨설팅을 통한 메뉴 다양화 및 지역 연계 강화 필요	
	독립운영적립	14,833,585원	6,322,673원	42.6%		
	사업홍보	연간 11회	16회	145%	- 주변지역직접홍보(3회), 자체 홈페이지 홍보(5회), 관련단체 소식지홍보(2회), 지역주민 블로그/행사 홍보(4회) - 홍보이후 매출 소폭 지속신장 보임(2월 지역홍보이후 3월매출 161%신장함)	
교육훈련성과	직능교육	연간 2회, 2건	자체교육	3회, 3건	1,000%	- 자체 커피바리스타교육 1회, 레시피교육 1회, 매뉴얼 1회 진행/전문바리스타 교육실시/오요리아시아 1건, JBC창업지원센터 컨설팅 진행/고객응대관련 친절 매너 이미지 메이킹 교육실시/참여자 전원(퇴사자포함) 10명 고용노동부 내일배움카드 등록
			연계교육	2회, 3건/명		
			컨설팅교육	2건		
			고객응대교육	2회, 2건		
			고용촉진훈련교육	10건		
	소양교육	연내 4회	5건, 8회	200%	- 갈등관리, 심화교육,고혈압당뇨교육, 취업지원교육 등의 교육을 통해 팀워크강화	
	공동체교육	2회	1건, 3회	150%	- 리더십교육 진행으로 매장운영 및 팀원 간 이해관계 조정	
전문자격취득	연내 2명	2.5명	125%	- 자격증취득과정에 연계하여 바리스타2급 자격자 2명 획득		
참여주민성과	취업·창업	-	3명	300%	- 복지시설취업1명, 일반취업2명	
	주민상담	개별 반기1회, 집단 1회	개별17회, 집단2회	90.5%	- 사업단 갈등관계 표출 또는 개별 자활 상담 진행	
	자원연계	-	10건	100%	- 무상자전거지원, 임대료지원, 김장김치지원, 내일키움통장 지원	
매장운영지	원두 및 메뉴개발	원두및레시피 개발 5건	원두미레시피 개발39건	780%	- 커피제조메뉴얼/레시피개발/사이드및신 메뉴개발	
	근무방식 개선	연내 1회	2회	200%	- 2교대 근무를 통한 영업시간 확대	
	정기회의	연간 11회	10회	90.9%	- 정기회의 진행, 자치적인 운영 기반 마련	
지역사업성과	지역주민강좌진행	연간 11회	32회	291%	- 한땀한땀-20회/라인댄스-8회/고혈압-3회/ 장터1회 활동을 통한 매출 증대 및 홍보 효과 발생	
	지역연대사업진행	-	네트워크1회 연대행사4회	100%	- 지역내 건강마을네트워크 실행위 조직으로 참여	

2. 사업의 배경 및 필요성

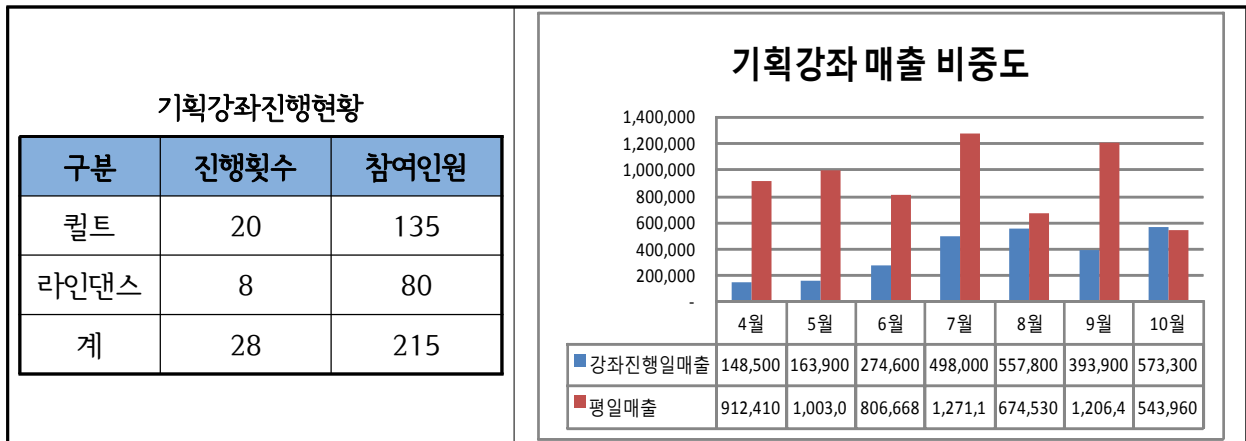
가. 사업 분석

1) 매출분석



2) 북카페 활성화를 목적으로 한 지역 강좌 연계사업 분석

- ① 입지에 따른 분석 : 공공건물 내 지상 4층에 위치한 입지의 한계성을 보완하고 지역주민의 접근성을 높이기 위해 기획 강좌 개설 운영함
- ② 2014년도 성동구청의 지원으로 공간 확장 및 인테리어 보강을 통한 보다 나은 매장 영업환경 업그레이드함
- ③ 2014년 사업 운영을 통한 참여주민들의 직업능력(매장운영, 메뉴제조 등) 향상
- ④ 성동구립도서관 등 지역 내 도서기증 루트 확보하여 안정적 도서 확충·공급 가능
- ⑤ 전문자격취득교육지원 및 전문종합경영 컨설팅을 통한 매장운영 시스템체계 마련



나. 사업의 지속 필요성

- 북카페사업단에 참여하고 있는 주민들은 비교적 젊고 고졸이상 계층의 여성들로 자활'자립하는 발판 사업으로서의 북카페 사업이 필요.
- 지역 내 공공적 인 사랑방 내지는 주민소통의 장으로서, 지역주민의 요구하는 다양한 강좌프로그램을 운영하는 사랑방이 필요.
- 엄마들과, 지역 내 아파트 주민모임, 연세 드신 어르신들의 만남의 장소 및 엄마와 아이가 함께 책을 보며 시간을 보내기도하고 지역 쉼터 필요.

3. 사업기대효과

- 체계적인 관리시스템을 마련하여 참여주민의 근로능력을 배양하고, 전문매장 파견실습을 통해 시장진입에 대한 두려움을 감소시키고 취'창업자를 양성하여 자활'자립 역량 향상 기대.
- 기존 매장영업 이외에 판매'영업방식의 변화를 피하여 참여주민들로 하여금 적극적인 사업 동참을 유도하고 다양한 매출경로 기대
- 기획 강좌를 통한 지역의 쉼터(사랑방) 및 북카페 사업 활성화 기대

4. 사업계획

가. 사업기간 : 2015년 1월 ~ 12월(총12개월)

나. 자활근로 유형 유지 및 변경

구분	근거 (14년 자활사업안내)	총사업비	매출액	달성율 (%)	유형 유지 및 변경
사회 서비스형	최근 6개월간 매출액이 총 30%이상				□ 시장진입형 전환
	최근 6개월간 매출액이 총 30%이하	37,432,851	8,154,037	21.7%	■ 사회서비스 유지

다. 사업대상자

계획인원 (명)	성동구 자활참여 대상자				비고
	일반수급자	조건부수급자	자활차상위	합계	
	0	2	4	6	
인건비 지급기준	2014년 자활안내 기준				자활안내 인건비 기준 변경 가능
	급여	실비	주차/월차	경력수당	
	30,270	3,000	30,270	2,000	
사업참여 적합 선정기준	1. 근로능력과 의지가 있으며, 자립의 욕구가 있는 성동구 내 저소득 지역 주민 2. 근로수칙 및 사업단 원칙에 성실히 임하고 참여주민 간 소통과 조정이 가능한 주민				

라. 사업 예산

구분 비율	총예산	인건비	사업비	비고
	100%	80.10%	19.90%	
금액(원)	87,545,920	70,125,920	17,420,000	

마. 사업추진내용

목표	하위목표	세부 사업내용 및 추진방법			비고	
		세부사업명	세부사업추진내용	산출목표량		
참여주민 자활·자립을 위한 체계적인 취·창업 지원시스템 구축	인원구성	참여자모집	면접·실습을 통한 인력 모집	면접1회*1명*6건 =6명(이상)	공백시 재충원	
	상담지원	개별상담	사업단 참여인원 기본상담 및 정기상담	격월 1회*6명*6건= 36명/건		
		취·창업욕구상담	취업관련 개별욕구파악상담	분기1회*6명*4건 =24명/건		
		단계수립 심층상담	전문인력을 통한 단계별 자립계획 진행상담	분기1회*1명*4건 =4명/건		
	교육지원	직능교육	연계지원을 통한 전문자격증취득지원 교육	반기1회*1명*2건 =2명/건		
			외부전문가에 의한 서비스능력향상교육	반기1회*6명*2건 =12명/건		
			전문업체 협력을 통한 외부위탁 파견교육	반기1회*1명*2건 =2명/건		
		소양교육	전문강사, 자체인력을 통한소양교육	연11회*1시간= 11시간/건	월례 회의	
			외부 전문가를 통한 자기정체성 및 갈등관리교육	연1회*6명= 6명/건		
		공동체교육	자체인력을 활용한 팀워크향상을 위한 공동체성 강화교육	연1회*6명= 6명/건		
	외부전문가를 활용한 창업지원컨설팅 교육		연1회*2명= 2명/건			
	영업방식의 다변화 구축	매장운영	매장운영사업	상시매장운영	1일*40천원*249 일=9,960천원	
			가두판매사업	매장 외부 주간 가두판매진행	1일*40천원*200 일=8,000천원	
		행사영업	행사판매사업	외부연대를 통한 행사판매진행	1회*150천원*4건 =600천원	
맞춤서비스영업		케이팅사업	주문에 의한 매장이동사업진행	1회*300천원*2건 =600천원		
기획영업		강좌운영사업	강좌수강쿠폰 발행을 통한 영업진행	1월*20건*25백원 *12회=600천원		

5. 사업 추진 단계별 진행과정

단 계	세 부 내 용
참여인력 구성 및 초기지원시스템 구축 (1월~3월)	G'W사업단을 통한 희망인력 모집 및 면접·실습·배치 / 근로계약체결
	개별 욕구 및 취·창업 욕구 파악 / 제반문제 해소
	매장운영시스템 보강 / 근무일정 조정 / 리더십 보완
	외부자원 연계지원 및 내일배움제를 통한 전문자격증취득과정 지원
	가두 판매영업 홍보 및 진행
	기존 기획강좌 진행 및 신규 강좌와 강사 섭외
↓ 영업확대 및 중기지원시스템 구축 (4월~8월)	전문인력을 통한 단계심층상담 지원으로 구체적인 개별 자립계획 확립
	외부 전문업체 파견 실습 진행 및 서비스 능력 향상 교육 지원
	외부행사 판매 영업 진행/케이터링사업 홍보 및 매뉴얼 제작 / 케이터링사업 진행
	계층별 기획 강좌 설치 운영
	참여주민 대상 성희롱예방교육 및 자아찾기&갈등관리 소양교육 진행
	팀워크 등 공동체성 함양 교육 진행
↓ 공동체 구성 및 자활기업양성 (9월~12월)	▶ 자활기업 설립을 위한 공동체 구성 / 컨설팅 교육 진행
	▶ 취업자 및 자활기업 양성

6. 사업추진계획표

세부사업추진명	1	2	3	4	5	6	7	8	9	10	11	12
면접을 통한 참여자모집												
참여인원 개별상담												
취·창업욕구상담												
단계수립심층상담												
전문자격증취득과정연계지원교육												
서비스능력 향상교육												
전문업체협력 위탁교육												
자기정체성 및 갈등관리교육												
소양교육(소방안전, 자살예방, 우울증 등)												
팀워크 향상 및 공동체성 강화교육												
창업지원 컨설팅												
취업자 양성												
자활기업 양성												
매장운영 및 가두판매영업												
외부연대 행사판매영업												
맞춤서비스영업 홍보 및 케이터링사업 진행												
기획강좌 개설 및 진행												

1. 2014년 사업주요추진성과

구분	세부목표	사업성과			평가
		목표량	성과	달성율	
참여주민 성과	참여인원	15명	25명	92.3%	- 근로미약자가 증가함에 따라 하반기에 인원이 증가함
	상위사업단 전환	3명	3명	100%	- 상담 통해 상위사업단전환 유도
	취업전환	0명	0명	0%	- 근로능력이 미약 취업 어려움
	주민상담	50건	50건	100%	- 주 1~2회 상담하였으며, 상담 시 자원연계 및 상위사업단 전환독려
	자원연계	10건	10건	100%	- 한국장학재단(2회), 긴급의료복지원(2회),한국여성상담센터(1회), 희망리본(2회),취성패(1회). SH공사(1회),자살예방센터(1회)
	전문교육이수	1명	1명	100%	- 상담을 통해 취업전환 유도
사업성과	작업장구축	1	1	100%	- 작업장 구축이 늦어져 사업운영이 4월부터 진행되었음
	부업처	5건	5건	100%	- 근로 취약계층을 대비해 근로강도가 낮은 부업처 발굴. 부업처5곳이 영세업체
	작업량	159,936개	153,936개	100%	- 한달 평균 작업량 17,104개 4월 부업시작(총 9개월) - 1일 855개 작업
	매출	3,779,635원	3,779,635원	100%	- 정기적으로 매출은 발생하나, 영세업체와의 거래로 인한 부분매출 손실
교육성과	소양교육	8회	8회	100%	- 사업단 내 발생하는 주민간의 의사소통방법 및 갈등해결중심의 교육의 필요성이 제기됨
	직능교육	1회	1회	100%	- 봉제교육수료(1명)
	일상프로그램	3회	3회	100%	- 월1회 영화감상 및 다큐TV 방청. 하지만 부업량 증가로 인해 정기적으로 이루어지지 않음
	공동체교육	1회	1회	100%	- 심과 회복의 기회제공으로 사업단 구성원의 재충전의 시간이 필요함
	자격취득	1명	1명	100%	- 봉제교육1명 수료 - 11월 현재 3명 교육 진행 중

2. 사업의 배경 및 필요성

가. 사업 분석

1) 공동작업장 운영에 따른 분석

상반기(1~6월)			하반기(7월~11월)		
구분	산출량	평가	구분	산출량	평가
인원	12명	미약자 근로유지제공	인원	19명	- 참여인원 7명 증가
장비 보수 및 설비	8건	작업장구축 및 작업공간구비	장비 보수 및 설비	1건	- 인원증가로 인해 작업테이 블 구입
선임체계	-	인원증가로 인해 선임체계 필요성이 도출되었음.	선임체계	3명	- 임원양성교육(2회기) 진 행 후 반장, 부반장, 총무 임원선출

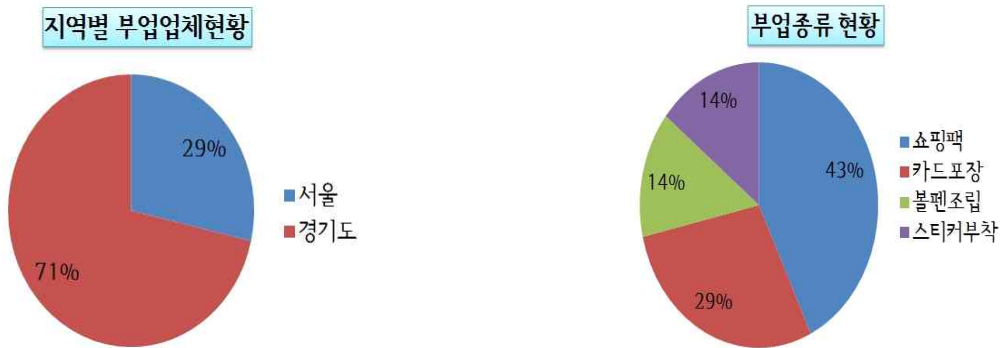
2) 참여자관리 및 성과에 따른 분석

	구분	상반기 (1~6월)	하반기 (7~11월)	평가
상위사업단전환	사회서비스형	-	2명	- 총 25명중 3명(12%) 상위전환 - 근로능력 배양에 따른 전환이 아닌 생계유지를 위해 전환함
	시장수익형	-	1명	- 14년도에는 상위전환 유도부족 - 15년도에는 상위전환 유도를 위한 1:1맞춤 사례관리의 필요성이 도출됨

3) 부업처 관리 및 발굴에 따른 분석

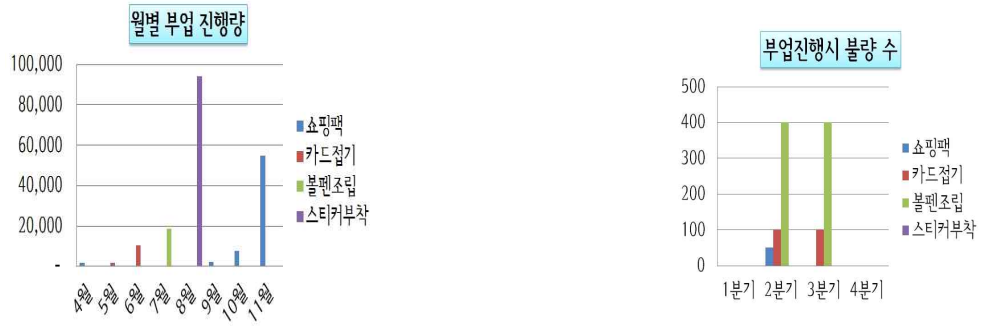
	업체명	부업명	단가	평가	거래현황
부업업체 발굴	성수포장	쇼핑팩	10~50원	- 폐업으로 인해 거래중단	X
	아트에스	카드,돈봉투	5~30원	- 부업물량은 많으나 매출금 회수가 늦어져 거래중단	X
	그리팅하우스	카드,돈봉투	17~30원	- 매출금회수는 정확하나 부 업물량이 꾸준하지 않음	○
	탑상사	형광펜조립	2~30원	- 매출금회수, 부업물량은 정 확하지만, 불량률 많음	X
	(주)코코비아	스티커부착	10원	- 매출금회수는 정확하나 부 업물량이 꾸준하지 않음	X
	오정산업	쇼핑팩	20원	- 매출금회수는 정확하나 부 업물량이 꾸준하지 않음	X
	동성패키지	쇼핑팩	10~80원	- 매출금회수, 부업물량 정확 함.	○

※ 지역별 부업업체 현황 및 부업종류



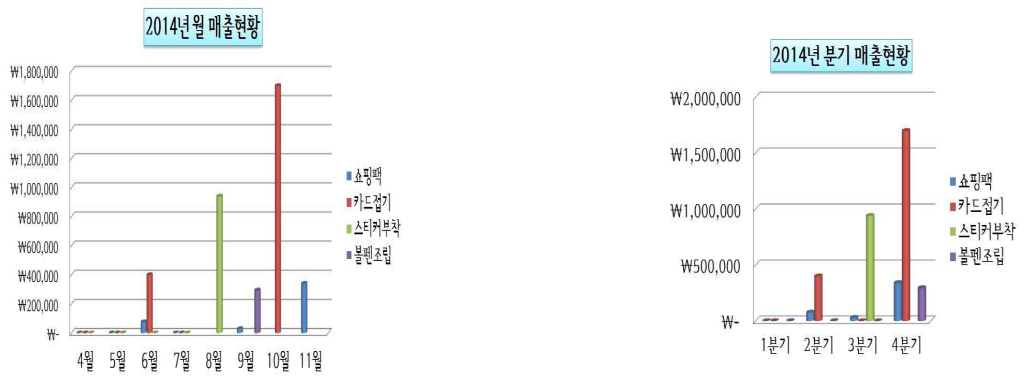
- 서울권역 부업업체의 경기악화로 인해 경기도권역으로 이동과 동시에 단가 하락
- 경기도권역 부업업체는 부업진행사항에 대한 확인이 어려워 서울과의 거래 기피
- 정기적인 만남이 어렵고, 장거리로 인한 불량품 증가 및 부업납품이 늦어짐

4) 작업량 분석



- 하반기부터 참여인원 증가에 따른 부업생산량 증가
- 육체적 소모가 필요한 조립부업은 해당사업단에 부적합
- 이에 따라 근로강도가 낮고, 단순부업 부업처 발굴 필요

5. 매출현황 분석



- 3~4분기 사업단 참여인원이 증가함과 동시에 매출 증가

나. 사업의 지속 필요성

- 근로취약계층 지속적인 증가 및 근로시간 한정 일자리 제공
- 근로능력 배양을 통한 상위전환
- 지속적인 사례관리를 통한 맞춤형 자원연계
- 근로취약계층 중도탈락예방(위기대상가구 관리필요)

3. 사업기대효과

- 공동작업 제공을 통한 근로취약계층의 근로소득보존
- 근로미약자의 공동근로지 제공을 통한 중도탈락 예방
- 근로의지 및 근로능력향상 프로그램을 통해 단계별 자활사업 및 취업연계
- 맞춤형 사례관리를 통한 참여주민의 제반문제 해소

4. 사업계획

가. 사업기간 : 2015년 1월 ~ 12월(총12개월)

나. 사업대상자

계획인원 (명)	성동구 자활참여 대상자				비고
	일반수급자	조건부수급자	자활차상위	합계	
		15	5	20	
인건비 지급기준	2014년 자활안내 기준				자활안내 인건비 기준 변경 가능
	급여	실비	주차/월차	경력수당	
	24,080	3,000	21,080	-	
사업참여 적합 선정기준	1.성동구 주민으로 자활근로사업 참여 가능자 2.근로미약자로서 근로취약계층 3.사회서비스형·시장형 참여주민 중 건강이 악화된 주민				

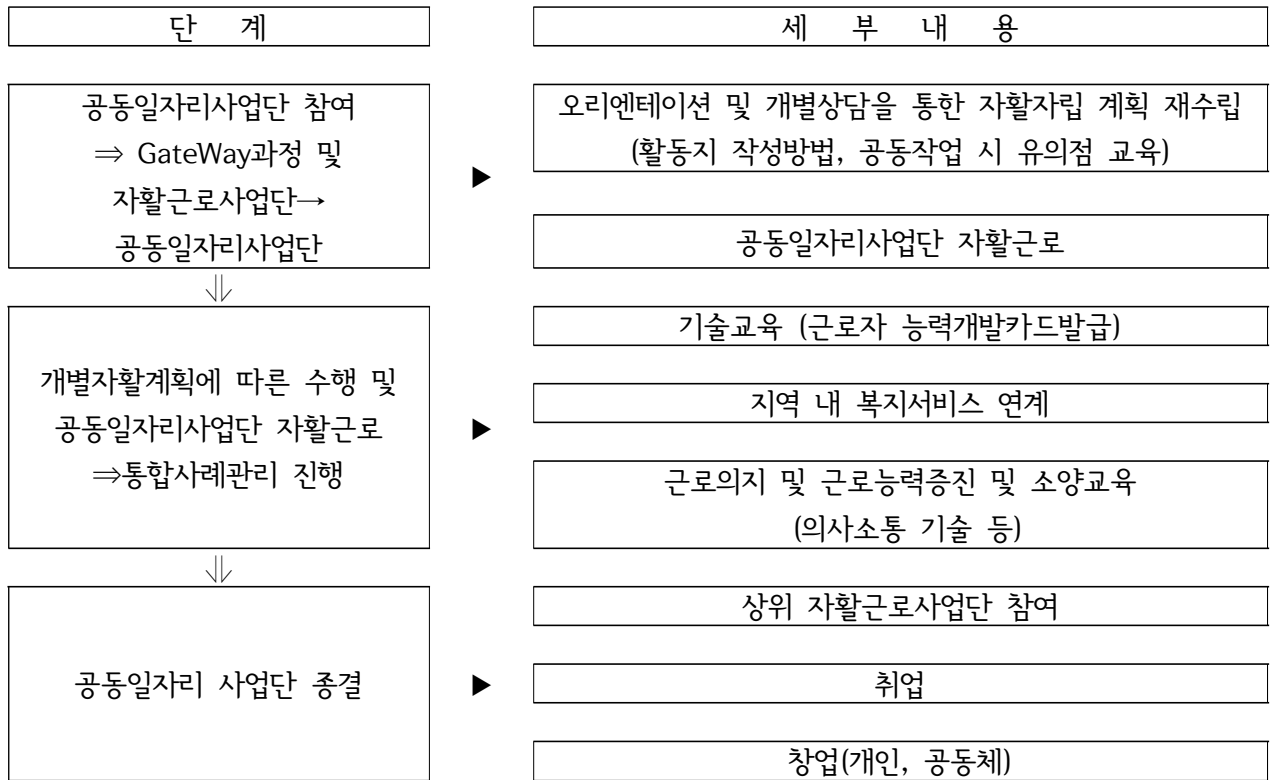
다. 사업 예산

구분	총예산	인건비	사업비	비고
비율	100%	92.78%	7.22%	
금액(원)	164,878,850	152,978,850	11,900,000	

라. 사업추진내용

목표	하위목표	세부 사업내용 및 추진방법			비고
		세부 사업명	세부사업추진내용	산출목표량	
일자리 및 공동작업 제공	부업업체 관리·발굴	지속	월1회 업체와의 미팅을 통한 부업량 및 단가 상승 조정	월1회*12개월 = 12회	
		신규	인터넷·타 기관문의 http://www.booupjob.com	월1회*12개월 = 12회	
	효율적 스케줄링 (2교대근무)	오전타임 (08:00~13:00)	인원증가대비 근로기회 제공	월1회*12개월 = 12회	
		오후타임 (13:00~18:00)			
참여주민 소양·직능 교육진행	상위전환자 확대	소양교육	사업단 신규참여주민 오리엔테이션교육	월1회*12개월 = 12회	
			갈등관리교육 직장예절교육 성희롱예방교육 법정이수교육	분기1회*4개월 = 4회	
		직능교육	근로자 내일배움카드 발급 취업지원교육 봉제교육	월1회*12개월 = 12회	
	상위전환자 연계시스템 구축	“꿈의 길JOB이”교육 프로그램 분기1회 진행	3,6,9,11월 진행	분기1회*4개월 = 4회	

5. 사업 추진 단계별 진행과정



6. 사업추진계획표

세부사업추진명	1	2	3	4	5	6	7	8	9	10	11	12	비고
참여자 모집													
부업처 및 부업 확보													
부업업체와의 미팅													
오리엔테이션 및 개별상담													
자활자립 계획수립, 실행, 수정													
개별 직능교육 진행													
일상프로그램 진행													
소양교육	갈등관리교육												
	성희롱예방교육												
	직장예절교육												
	고혈압·당뇨교육												
	스트레스관리교육												
직능교육	근로자내일배움카드												
	취업지원교육												
	봉제교육												
근로자 능력개발카드 발급													
사업단 월례회의													
참여자 정기상담													
지역 복지서비스 연계													
사업단 평가													

1. 사업의 배경 및 필요성

가. 사업배경

TV나 언론매체를 통해 ‘쓰레기집’속에 방치된 아이들이나 어른들에 대한이야기가 지속적으로 보도되고 있다. 잡동사니부터 쓰레기까지 버리지 못하고 계속 쌓아두어 악취와 벌레가 가득한 집에서 사는 사람들. 고령, 장애 등 건강의 문제로 거동의 불편부터 부모의 부재, 정신적 질환이 일종인 저장강박증까지 원인은 다양하다. 방안 가득 쌓인 쓰레기 속에 생활하는 것은 위생상의 문제뿐 아니라 육체적 정신적 건강까지 위협하고 있으며, 이곳에 방치된 아이들은 제대로 된 보살핌을 받지 못하고 방임된 경우가 대부분이어서 사회적 관심이 필요하다

나. 사업의 필요성

성동구 저소득 주민중 노령, 장애, 정신질환 등의 이유로 생활환경이 열악한 가정을 발굴하여도 일반인이 청소하는 것은 엄두도 내지 못할뿐더러 전문 업체를 통한 청소비용 또한 고가이다.

전문청소 업체비용	작업면적	A사	B사
	5평이하	200천원	250천원
	10평이하	300천원	400천원
	20평이하	700천원	750천원
	25평이하	1,000천원	1,000천원

이에 자활근로 대상자가 청소 및 수납정리 정돈 기술을 습득하여 생활환경이 열악한 가구에 파견되어 청소 및 방역, 수납정리 정돈 서비스를 제공하고 주기적인 방문을 통해 청결유지가 가능하도록 사례관리를 진행함으로써 생활환경을 개선한다. 또한 자활근로대상자는 현장경험을 바탕으로 창업 및 취업지원을 통해 자활자립을 할 수 있다.

다. 사업의 시장현황

1) 지역적 필요성

성동구내 총 수급자는 3,572가구로 그중 홀몸독거노인 및 저소득 한부모 가족은 1,543가구에 달한다.

① 성동구 국민기초생활보장 수급자현황

(출처 :2012년, 성동구 통계정보시스템-사회보장자료)

총 수급자		일반수급자		조건부 수급자		특례수급자	
가구	인원	가구	인원	가구	인원	가구	인원
3,472	5,581	2,979	4,365	443	1,037	50	86

② 계층별 현황

2012년	국민기초생활보장수급권자			저소득노인		
홀몸독거 노인현황	계	65세~79세	80세이상	계	65세~79세	80세이상
	1,165	829	336	707	552	155
장애인 등록현황	계	1급	2급	3급	4급	5-6급
	12,256	792	1,533	1,994	2,134	5,803
저소득 한부모 가족현황	합 계		한부모가족지원법 수급자		국민기초생활보장법 수급자	
	가구수	가구원수	가구수	가구원수	가구수	가구원수
	1,079	3,207	701	1,772	378	1,435

③ 서비스 대상자

구 분	대상자	인원
일반대상	성동구 거주 주민	316,892명
위험대상	성동구 거주 저소득 계층 (홀몸 노인, 장애인가구, 한부모 가정)	17,335명
표적대상	성동구거주 저소득 계층 중 국민기초 생활보장 수급자	5,581명
클라이언트	성동구 거주하는 저소득계층 중 생활환경 서비스가 필요한 가구	150가구

2) 성동구내 청소 및 방역 서비스 업체 수

단위 : 개, 명(출처 :성동구 통계정보시스템, 2010년 산업별 자료)

합계		조직형태		종사자규모별		
사업체수	종사자수	개인	회사법인	1-4명	5-9명	10명이상
17	1,123	15	1	7	1	10

2 사업기대효과

- 성동구 저소득 주민의 생활환경 개선
- 자활근로 일자리 창출 및 청소, 방역, 정리 기술교육을 통한 자활자립지원
- 민-관 연계를 통한 주거취약 계층의 사례관리 체계구축

3. 사업계획

가. 사업기간 : 2015년 3월 ~ 12월(총10개월)

나. 사업대상자

계획인원 (명)	성동구 자활참여 대상자				비고
	일반수급자	조건부수급자	자활차상위	합계	
		4명	2명	6명	
인건비 지급기준	2014년 자활안내 기준				자활안내 인건비 기준변경 가능
	급여	실비	주차/월차	경력수당	
	30,270원	3,000원	30,270원	2,000원	
사업참여 적합 선정기준	1. 일반수급자/ 조건부수급자/차상위 계층으로 자활사업에 참여주민 2. 청소 및 정리수납 기술 습득에 대한 관심이 있고 근로의지가 있는 주민 3. 운전면허증을 보유하고 있고 활용 가능한 주민(최대 4인)				

다. 사업 예산

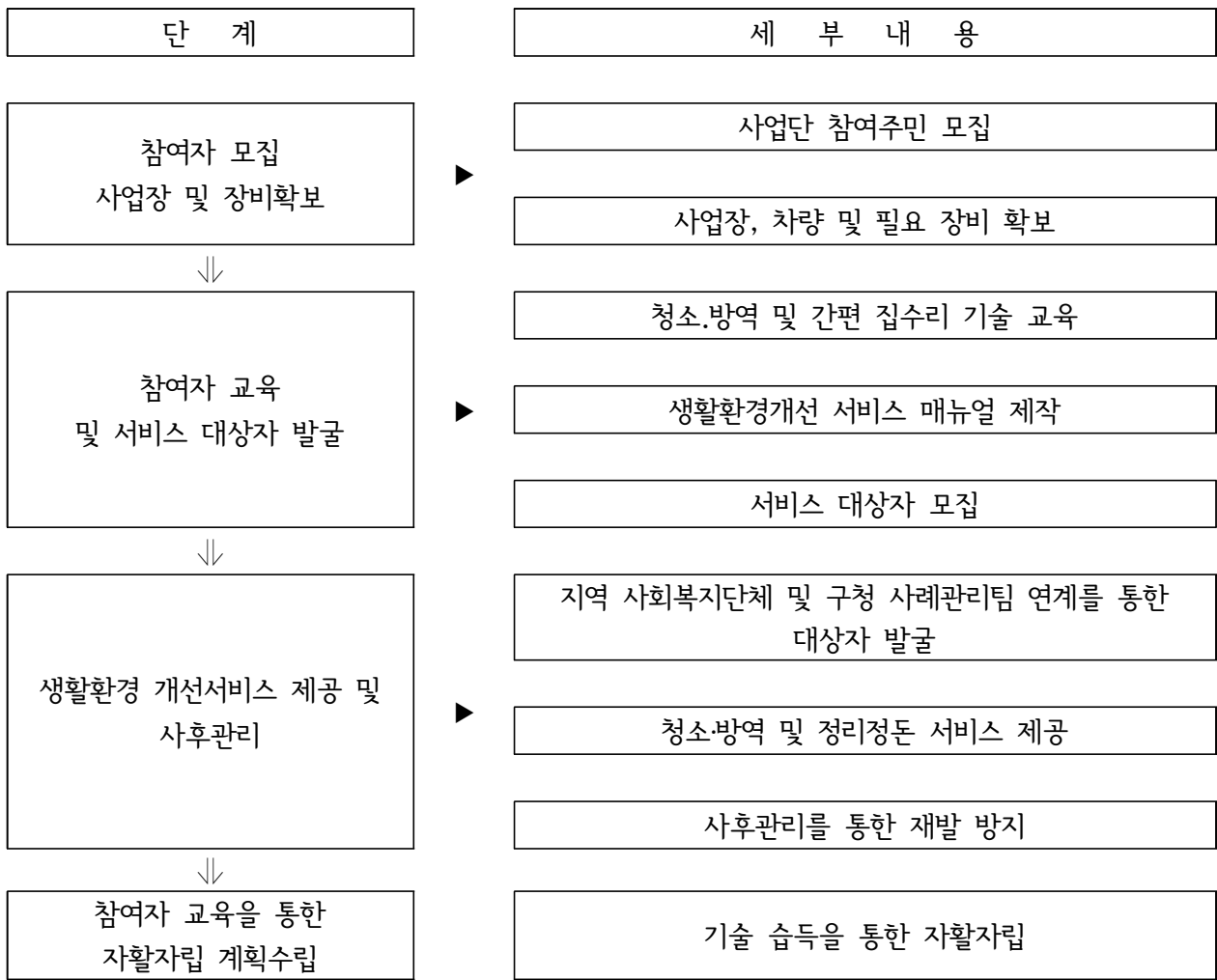
구분 비율	총예산	인건비	사업비	비고
	100%	83.93%	16.07%	
금액(원)	79,292,140	66,548,140	12,744,000	

라. 사업추진내용

목표	하위목표	세부 사업내용 및 추진방법			비고
		세부 사업명	세부사업추진내용	산출목표량	
저소득 주민의 일자리 제공	사업 참여 주민 구성	참여주민 모집	게이트웨이 참여주민 홍보	격월 1회 * 6 회=6회	희망 키우기
			기존사업단 참여주민 홍보	분기 1회 * 4 회 = 4회	사업단 월례회 의 등
		인력체계구축	임원 및 파트별 담당자 구성	-	
	기술교육을 통한 전문인력 양성	청소 및 방역교육	청소, 방역 등 직능교육실시	6명 * 2회 =20	상, 하 반기
		정리정돈 교육	정리정돈 자격증 취득	4명	
		집수리 교육	집수리 자격증 취득	4명	
		CS 교육	CS교육 실시	6명 * 2회 = 12명	상, 하 반기
		공동체교육	공동체성 함양	6명 * 2회 = 12명	

	표준화된 서비스 제공을 위한 매뉴얼 제작	서비스 매뉴얼제작	생활환경 개선서비스 관련 매뉴얼 제작	-	
			매뉴얼 교육	6명 * 2회 = 12명	
	창업 및 취업원 연계를 통한 자활자립	취.창업교육	취.창업교육 진행	6명 * 2회 = 12명	상, 하반기
			개별상담을 통한 자활계획 수립	6명 * 4회 = 24회	분기별
사업환경구성	사업장 및 장비 마련을 통한 사업 환경 구성	작업장 마련	자활기금 신청을 통한 작업장 마련 (60㎡내외)	-	
		차량확보	자활활성화지원금을 통한 차량 확보	2대	더블캡 / 스타렉스 6벤
		장비확보	청소 및 방역, 간편 집수리 장비 구입	-	
			청소 및 주거복지 사업단 장비 대여	-	
생활환경이 열악한 가정을 발굴하여 청소 및 방역, 간편집수리 지원	대상자 발굴	서비스 홍보	구청 신문, 방송, 현수막개시를 통한 홍보	6회	격월
			동주민센터, 복지관등 홍보물 발송	4회	분기별
	지역연대 구축	지역사례관리 연대를 통한 대상자 발굴	구청 및 동주민센터 사례관리팀, 지역내 복지단체 담당자 네트워크 구성	-	
	생활환경 개선서비스 제공을 통한 삶의 질 향상	생활환경서비스 제공	청소, 방역 및 수납정리정돈, 간편집수리 서비스 제공	월 15가구 * 10회 = 150 가구	
지속적 사례관리 서비스 제공	사후관리를 통한 청결유지	사후관리	서비스 후 지속적인 사례관리 진행	분기 1회	

4. 사업 추진 단계별 진행과정



6. 사업추진계획표

세부사업추진명	1	2	3	4	5	6	7	8	9	10	11	12
참여자 모집												
사업장 및 장비확보												
청소 및 방역전문 기술교육												
정리정돈 자격증 교육												
공동체 교육												
CS교육												
사례관리 네트워크 구성 및 사례관리												
대상자 발굴												
사후관리												

1. 2014년 사업주요추진성과

구분	세부목표		사업성과			평가
			목표량	성과	달성율	
사업성과	참여인원		13	8	62%	- 계획인원 부족 (근로능력 및 주민개별상황 상이)
	사업매출	1월~10월	24,277,819	13,145,668	54%	- 사업장 초기시설설비 및 장비구입비 지출액 규모 큼 - 7월부터는 시장형 진입을 위한 총사업비 대비 매출 30% 초과 - 적립금도 7월부터는 97%로 상승
		7월~10월	10,302,081	10,653,506	104%	
	독립운영적립	1월~10월	41,533,527	13,145,668	32%	
		7월~10월	10,999,437	10,653,506	97%	
사업홍보		10회	4회 (외부행사)	40%	- 시식회, 전단 영업 등은 사업진행 미진으로 진행 못함 - 지역 각종 행사 참여로 매출실적 상승 및 홍보 효과성 증대	
교육훈련 성과	직능교육		3회	3회	100%	- 직능교육 중 직접적인 조리관련 교육 미흡
	소양교육		3회	2회	66%	- 외식관련 맞춤형 소양교육 필요
	공동체교육		1회	1회	100%	
	전문자격취득		2명	0명	-	- 사업 진행 미진 및 인원 변동이 심하여 전문자격 취득교육 못함
참여주민 성과	취업		0명	2명	200%	- 종결주민 중 개별 취업
	주민상담		9회	6회 (월례회의)	66%	- 월례회의 외의 아침조회 진행

2. 사업의 배경 및 필요성

가. 사업 분석

1) 상품별 매출 분석

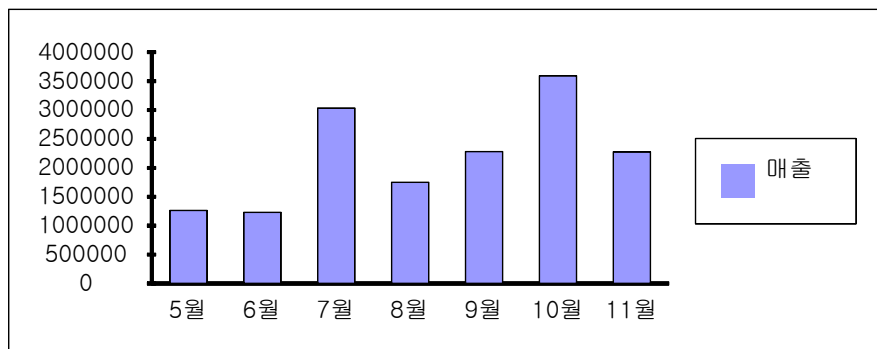
- ▶ 맞춤주문(도시락, 뷔페식, 행사판매) 주문이 전체 매출의 64%에 해당
- ▶ 지역행사 및 홍보를 통한 맞춤주문형 매출 지속신장 필요
- ▶ 매장 내 판매 촉진을 위한 전문 컨설팅 필요
- ▶ 매장 주변 상권에 대한 홍보체계 필요

※상품별 매출 분석 표

상품별 매출 분석						
기간:2014-01-01~2014-11-30 / 매장:다울 / A등급: 70 / B등급: 90 / C등급: 100						
등급	No.	상품명	실매출액	판매수량	점유율 (%)	누계 (%)
A	1	맞춤주문	7,771,570	284	63.90	63.90
B	2	참여주민식대	891,000	297	7.33	71.23
B	3	잔치국수	852,000	213	7.01	78.23
B	4	직원식대	828,000	207	6.81	85.04
C	5	꼬마김밥	633,500	1,267	5.21	90.25
C	6	비빔국수	320,000	80	2.63	92.88
C	7	김밥	282,000	141	2.32	95.20
C	8	물냉면	230,000	46	1.89	97.09
C	9	비빔냉면	225,000	45	1.85	98.94
C	10	김밥(할인)	111,000	74	0.91	99.85
C	11	곱빼기	11,000	11	0.09	99.94
C	12	샐은계란	6,000	12	0.05	99.99
Z	13	공기밥	1,000	1	0.01	100.00
Z	14	우동	0	0	0.00	100.00

2) 월별 매출분석

월	매출
5월	1,262,600
6월	1,229,500
7월	3,032,480
8월	1,747,390
9월	2,282,520
10월	3,590,880
11월	2,272,890



- ▶ 7월/9월/10월 판매 상승요인 : 외부행사판매 및 도시락주문으로 매출 급증
- ▶ 대량 맞춤주문 매출이 없었을 경우 월평균 200만원의 매출 수준 유지
- ▶ 5월부터 매출이 발생되었으나, 전체사업비 30% 달성으로 시장형전환 가능

3) 교육성과 분석에 따른 교육체계 재확립 필요성 제기

○ 직능교육

- 조리업무에 필요한 조리 관련 직능교육이 시행되지 못함
- 전문자격증취득(한식기능사 등)을 위한 전문학원을 통한 교육체계 수립 필요

- 조리전문 지원업체 방문 컨설팅을 통한 경영개선 필요성 확인
- 소양교육
 - CS교육이 이루어졌으나 고객응대 기술 미흡으로 외식관련 전문적 고객서비스 재교육 체계 필요성 제기
 - 조리실 내 복장 및 위생환경에 대한 지속적인 지적이 있어 이와 관련한 전문컨설팅 필요성 제기
- 공동체교육
 - 4월부터 주민전환 참여 후 잦은 변동과 불화가 이어져 체계적인 주민갈등관리 조정이 필요
 - 2015년 제2매장 진입 시 필요한 주민관계증진 공동체성 강화교육 필요
- 주민상담
 - 월례회의 및 아침조회 시 조리업무 공유 및 단체간담회 성격을 모임을 갖고 있으나, 개별주민 욕구에 맞는 심층상담이 이루어지 지지 못함
 - 월별 및 분기별 개별주민 맞춤형 심층상담 필요성 제기

나. 사업의 지속 필요성

- 맞춤형조리사업단 “다울”은 참여주민들의 자활·자립을 위한 음식창업 중심의 훈련 및 실습의 기반을 구축하고 있음
- 2014년 4월 시설설비 완료 후 도시락, 국수류, 맞춤형 반찬류 판매, 지역행사 먹거리 제공 등 다양한 외식 분야에 대한 경험을 쌓고 있으며, 이를 토대로 단일영역의 외식업 지원에서 탈피하여 다양한 분야의 외식업 창업 지원을 목적으로 필요.
- 사업단 참여주민들의 외식관련 창업을 주목적으로 하여 일반시장에서 자립하고자 기반 구축이 필요
- 맞춤형조리사업단 “다울”은 지속적인 창업지원을 통해 다양하며 보다 많은 저소득 주민들의 자활·자립 할 수 있는 기회를 제공하기 위한 사업을 필요.

3. 사업기대효과

- 외식전문인력 양성을 통한 일반시장과의 경쟁력 강화
- 일반시장형 제2매장 구축을 통한 자활·자립 구조 확립
- 외식사업 활성화를 통해 외식관련 자활기업 전환
- 지속적 외식관련 창업 모델 구축

4. 사업계획

가. 사업기간 : 2015년 1월 ~ 12월(총12개월)

나. 자활근로 유형 유지 및 변경

구분	근거 (14년 자활사업안내)	총사업비	매출액	달성율 (%)	유형 유지 및 변경
사회 서비스형	최근 6개월간 매출액이 총 30%이상	42,583,800	13,527,696	31.7%	■ 시장진입형 전환
	최근 6개월간 매출액이 총 30%이상				□ 사회서비스 유지

다. 사업대상자

계획인원 (명)	성동구 자활참여 대상자				비고
	일반수급자	조건부수급자	자활차상위	합계	
	-	6	2	8	
인건비 지급기준	2015년 자활안내 기준				자활안내 인건비 기준 변경 가능
	급여	실비	주차/월차	경력수당	
	33,770	3,000	33,700	2,000	
사업참여 적합선정기준	1. 성동구 주민으로 자활근로사업 참여 가능자 2. 외식사업 관련 참여 가능자				

라. 사업 예산

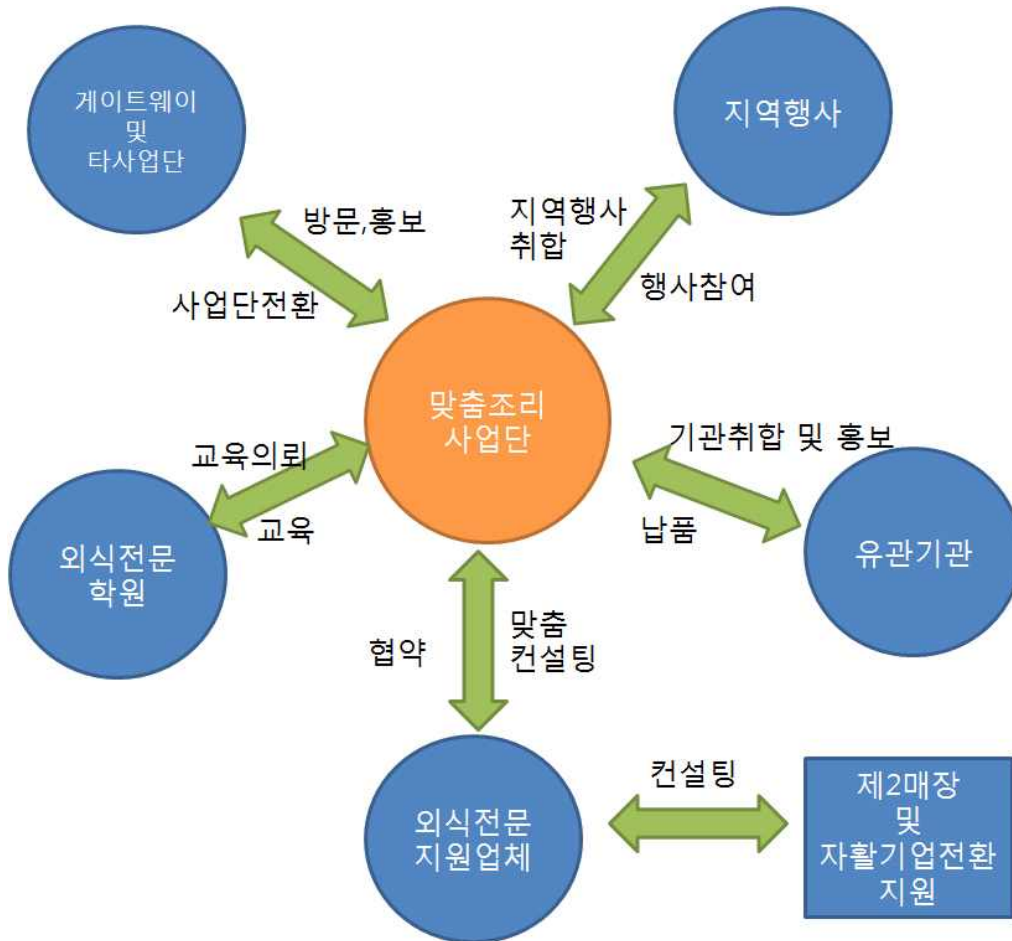
구분 비율	총예산	인건비	사업비	비고
	100%	79.43%	20.57%	
금액(원)	121,246,660	96,309,980	24,936,680	

마. 사업추진내용

목표	하위목표	세부 사업내용 및 추진방법			비고	
		세부 사업명	세부사업추진내용	산출목표량		
특화 · 전문외식사업 활성화를 위한 외식전문인력 양성 및 매출 향상	특화·전문외식 전문인력 양성	외식전문교육	외식전문교육기관을 통한 교육 및 자격시험 응시	3명 * 2회 = 6명		
		외식업무지원 협약 및 교육	외식전문지원기관과의 업무협약 및 컨설팅	12명 * 2회 = 24명		
		레시피 개발	컨설팅을 통한 레시피 개발 및 체계화·정형화·표준화	월4개*12개월 = 48개		
	직업의식 강화	직업의식 교육	전문기관을 통한 교육진행	12명 * 1회 = 12명		
		서비스 교육	전문기관을 통한 교육진행	12명 * 1회 = 12명		
	매출 신장	지역행사 참여	지역행사 참여	년6회		
		사업단 홍보	전단지·방문 등의 홍보	년6회		
	일반시장형 제2매장 구축 및 자활기업 1호점 설립	제2매장 구축	매장 계약	부동산 요청 및 방문	월100만원/1,000만원 계약	
			매장 설비	전문조리매장설비	1,500만원 이내 설비완료	
			일반시장형 컨설팅	외식전문지원 협약기관을 통한 시장형컨설팅	3명 * 2회 = 6명	
자활기업 전환		자활기업 전환교육	내·외부 자원을 이용한 자활기업 전환교육	3명 * 2회 = 6명		
		자활기업 전환	제2매장 자활기업 전환	자활기업 전환 3명		

5. 사업 추진 단계별 진행과정

단 계	세 부 내 용
참여자 모집	▶ 게이트웨이 및 자활근로사업단으로부터 참여주민 모집
	▶ 기본업무 배정 및 조리팀별 운영체계 습득
외식사업 영역 확장	▶ 전문조리기능 교육 및 레시피 표준화
	▶ 외부시장형 컨설팅 및 제2매장 구축
외식관련 창업 모델 구축	▶ 제2매장 순환 근무체계 확립 및 자체 운영체계 구축
	▶ 자활기업 전환



6. 사업추진계획표

세부사업추진명	1	2	3	4	5	6	7	8	9	10	11	12
참여자 모집												
조리자격교육 및 시험응시												
기본조리과정 교육												
직업의식교육												
공동체교육												
CS교육												
지역행사 참여												
사업단 홍보												
매장계약 및 설비												
자활기업 전환교육												
자활기업 전환												

1. 2014년 사업주요추진성과

구분	세부목표	사업성과			평가
		목표량	성과	달성율	
사업성과	참여인원	7	6.8	97%	- 계획인원 충족 (남성 근무지 부족)
	사업매출	20,817,578	28,803,560	138%	- 기존거래처 지속 효과적
	독립운영적립	4,214,160	4,214,160	100%	- 매출적립 100% 달성
	사업홍보	1회	1회	100%	- 홍보 효과성 확인 미흡
교육훈련 성과	직능교육	2회	1회 (취업교육)	50%	- 청소 직능 교육 미흡
	소양교육	1회	1회	100%	- CS교육 필요
	공동체교육	1회	0회	0%	- 파견처와의 교육시간 조율 필요
	전문자격취득	-	-	-	- 청소관련 교육수료 대치 필요
참여주민 성과	취업	-	-	-	- 파견처 취업욕구 파악 필요
	주민상담	12회	10회 (월례회의)	90%	- 파견근무 여건 상 월례회의를 통한 개별 및 집단 상담

2. 사업의 배경 및 필요성

가. 사업 분석

1) 기존거래처 매출분석에 따른 계약금 상승 필요

구분	행당중학교	동명초등학교	대주APT	외국인근로자 센터	합계
월매출	990,000원	935,000원	850,000원	589,000원	3,364,000
투입인원	2	1	1	2	
투입시간	주5일 일8시간	주5일 일8시간	주5일 일8시간	주4일 일3시간	
계약기간	1년	1년	2년	6개월	

- 기존거래처는 2015년도 지속계약 가능

- 행당중학교 투입인력 대비 계약금 제고 필요 (2015년 3월 재계약)

- 신규 파견처 계약시 1인 자활근로 최저임금(76만원) 이상 계약 필요

2) 신규 파견처 발굴 분석에 따른 체계적인 영업 계획 필요

- 기존거래처 외 영업활동을 위한 파견처별 분류작업 이루어지지 못함

- 파견처 분석 및 영업활동 미흡으로 신규 파견처 발굴 진행 못함

- 파견처 분석 및 영업활동에 대한 계획 확립 필요

3) 취업 분석에 따르는 파견처 취업욕구 분석 필요

- 파견 인력에 대한 파견처 취업 없음

- 학교, 아파트, 공공기관에서의 파견 인력에 대한 취업 욕구 없음

- 파견처 계약 시 일정 기간 후 취업 약정 협의 강화 필요

4) 파견청소 전문인력 분석에 따르는 인력수급문제 및 전문 교육 필요

- 파견청소 전문사업단의 원활한 진행을 위한 인력 수급문제 발생
- 게이트웨이 및 타 사업단에 대한 청소 업무 홍보 미흡
- 청소 및 관련 업무에 대한 전문 교육 진행이 되지 못함

나. 사업의 지속 필요성

- 청소인력파견 사업을 통해 근로능력이 있는 중·노령 참여주민의 지속적인 근로가 가능한 사업으로 알맞은 사업임.
- 건물 화장실·계단 등 상시적 위생청결이 보장되어야 하는 곳에 대한 일상 관리를 통해 건물에 쾌적한 환경이 조성되며 고객 만족도가 향상되고 일상 관리의 필요성이 증대되고 있어 청소사업 확대 가능성 보임.
- 고정 거래처를 통하여 지속적인 매출이 발생하고 있으며 향후 파견 인력의 안정적 일자리 확보를 위한 파견업체 청소업무 취업전환 연계 가능.
- 청소 일상 관리와 함께 소독방역 등 청소 관련업무 영역확대 가능성이 높아 일자리 창출 사업단으로서의 역할을 기대할 수 있음

3. 사업기대효과

- 파견청소 거래처 확장을 통한 일자리 창출 및 파견전문청소사업단 성장.
- 청소관련 파견처 취업 연결을 통한 참여주민 자활·자립 기대.

4. 사업계획

가. 사업기간 : 2015년 1월 ~ 12월(총12개월)

나. 자활근로 유형 유지 및 변경

구분	근거 (14년 자활사업안내)	총사업비	매출액	달성율(%)	유형 유지 및 변경
시장 진입형	매출액이 총 사업비의 30%이상	78,232,816	32,579,500	41%	■ 시장진입형 유지
	매출액이 총 사업비의 30%이하				□ 사회서비스 전환

다. 사업대상자

계획인원 (명)	성동구 자활참여 대상자				비고
	일반수급자	조건부수급자	자활차상위	합계	
	-	4	1	5	
인건비 지급기준	2015년 자활안내 기준				자활안내 인건비 기준 변경 가능
	급여	실비	주차/월차	경력수당	
	33,770	3,000	33,770	-	
선정기준	1. 성동구 주민으로 자활근로사업 참여 가능자 2. 청소사업 관련 참여 가능자				

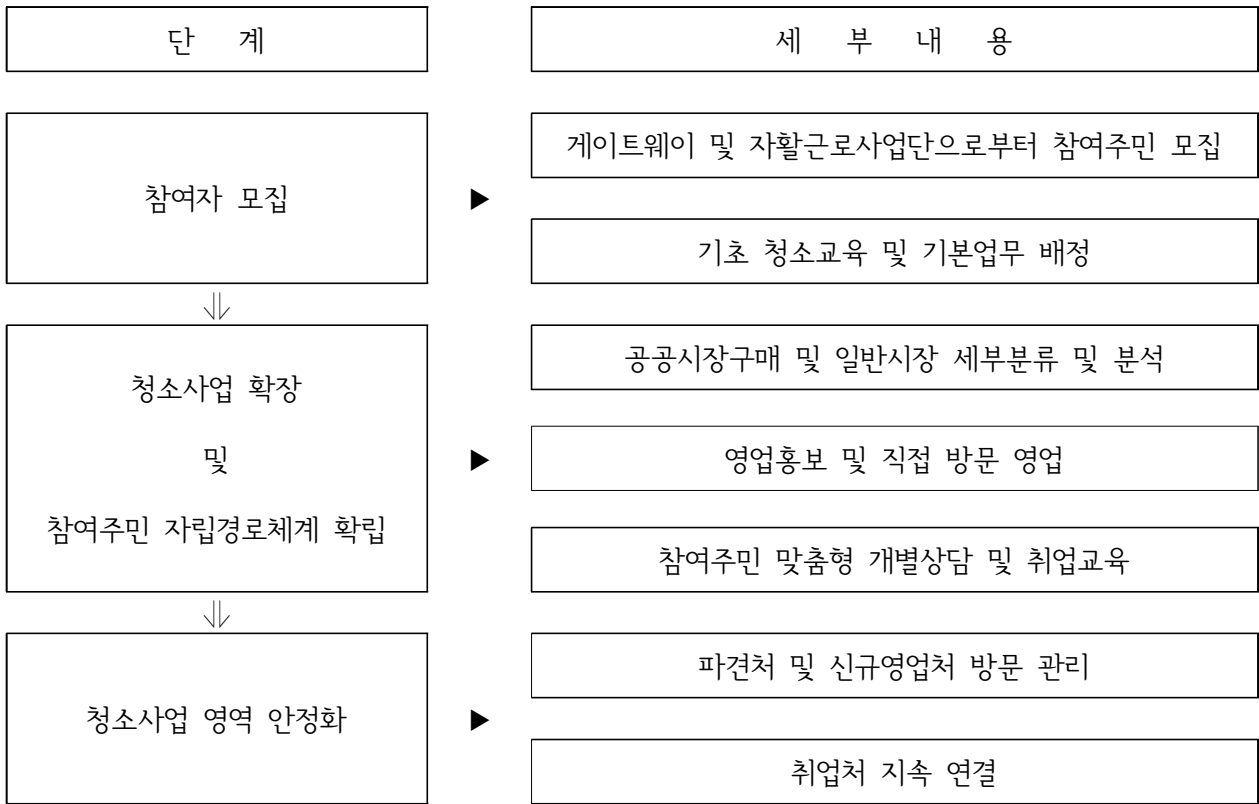
라. 사업 예산

구분 비율	총예산	인건비	사업비	비고
	100%	91.08%	8.92%	
금액(원)	65,804,150	59,935,510	5,868,640	

마. 사업추진내용

목표	하위목표	세부 사업내용 및 추진방법			비고
		세부 사업명	세부사업추진내용	산출목표량	
파견청소 거래처 확장을 통한 파견청소 전문사업단으로 의 성장	기존 파견처 (아파트, 학교) 관리 강화	파견처 관리	지속적 파견처 방문 및 청소상태 관리	월1회*12개월 = 12회	개별 방문
		근무자 확보	게이트웨이 참여주민 홍보	격월1회*6회= 6회	희망 키우기
			기존 사업단 참여주민 홍보	분기1회*4회= 4회 / 4곳	사업단 방문
	신규파견처 (아파트, 학교, 공공영역) 3곳 이상 확보	파견처 확보	영업처별 분류작업 분기1회 시행	분기1회*4회 = 6회	
			영업처별 홍보지 발송	분기1회*4회 = 6회	
			성동구 내 일반건물	격월1회*6개월 *5곳=6회/30곳	
			공공구매 시장 분석 분기1회 시행	분기1회*4회 = 4회	
			공공구매 담당부서 방문 영업	격월1회*6개월*5곳 =6회/30곳	
일반시장 취업연결을 위한 컨설팅 및 교육	개인별 맞춤형 취업목표설정 교육 체계 확립	청소 교육	청소 전문업체를 통한 교육 진행	청소직능교육 10명*2회=20명	상·하반기
		파견처 방문상담	파견처 방문상담을 통한 주민개별 상담체계 확립	월1회*12개월 =12회/120명	
		취업교육	취업교육을 통한 취업처 연결체계 구축	년2회 / 20명	상·하반 기

5. 사업 추진 단계별 진행과정



6. 사업추진계획표

세부사업추진명	1	2	3	4	5	6	7	8	9	10	11	12
참여자 모집												
청소전문 자활기업 전문청소교육												
공동체교육												
취업교육												
CS교육												
참여주민 맞춤형 방문상담												
집중클린케어 서비스												
일반시장·공공시장 분석												
신규거래처 홍보·영업												
기존거래처 방문관리												