

---

- 중구 자살예방 및 생명존중 위원회 -

# 회 의 자 료

---

2014. 12. 8. ~ 12. 11.



**중구보건소**  
**[건강관리과]**

# ||| 목 차 |||

I. 위원회 개최 개요 .....	1
II. 관련 현황 .....	3
III. 2014 중구 자살예방사업 .....	5
IV. 향후계획 .....	7
V. 생명존중위원회 협조사항 .....	7

- 붙임 1. 자살예방 및 생명존중 위원회 위원 의견서 1부.  
2. 2014 중구 자살예방사업 현황과 과제 PPT 자료 1부.  
3. 서울특별시 중구 자살예방 및 생명존중문화 조성을 위한 조례 1부

# 중구 자살예방 및 생명존중위원회

중구 '생명존중 및 자살예방사업'을 효과적, 효율적으로 수행하기 위해  
유관기관 협력, 전문가 의견수렴, 주민참여 활성화 방안을 논의코자 함

## ※ 관련근거

- 자살예방 및 생명존중문화 조성을 위한 법률
- 서울특별시 중구 자살예방 및 생명존중문화 조성을 위한 조례
- 중구 자살예방 및 생명존중위원회 운영계획 (건강관리과-21036, 2014. 11. 17.)

## I 위원회 개최 개요

■ 일 정 : 2014. 12. 8.(월) ~ 12. 11.(목)

■ 방 법 : 서면자료 검토 및 의견 제출

- 자료 제공 : 위원 전원에게 서면자료 및 전자파일자료 제공
- 의견 제출 : 자료 검토결과 문서 또는 이메일 제출
- 의견 반영 : 위원별 제출의견을 반영하여 2015년 계획수립

■ 위원구성 : 14명(당연직 6명, 위촉직 8명)

■ 주요내용

- 신규 위원 위촉 : 중구의회 의원 및 경찰서장
  - ※ 구의원 변동, 중부경찰서, 남대문경찰서장 인사이동
- 2014년 중구 자살예방사업
- 중구 자살예방사업 및 2015년 사업방향에 대한 자문

1. 자살사망률을 낮추고 생명존중 문화를 조성하기 위해 가장 시급한 과제
2. 자살예방사업 협력 시스템의 실질적·지속적 구동을 위한 기관별 역할 및 장애요인
3. 2015년 사업방향(중점분야 : 자살고위험군 관리)
  - 주민의 적극적인 참여를 위한 공동체(마을단위)의 효율적 접근방법
    - ※ 자살률 상위지역 독거노인 및 복지 사각지대 대상
  - 중·장년층(남성) 자살예방의 효율적 추진 방법
    - ※ 경제난(생활고), 이혼, 가정불화 등 사회경제적 문제로 자살 증가

## ■ 위원현황

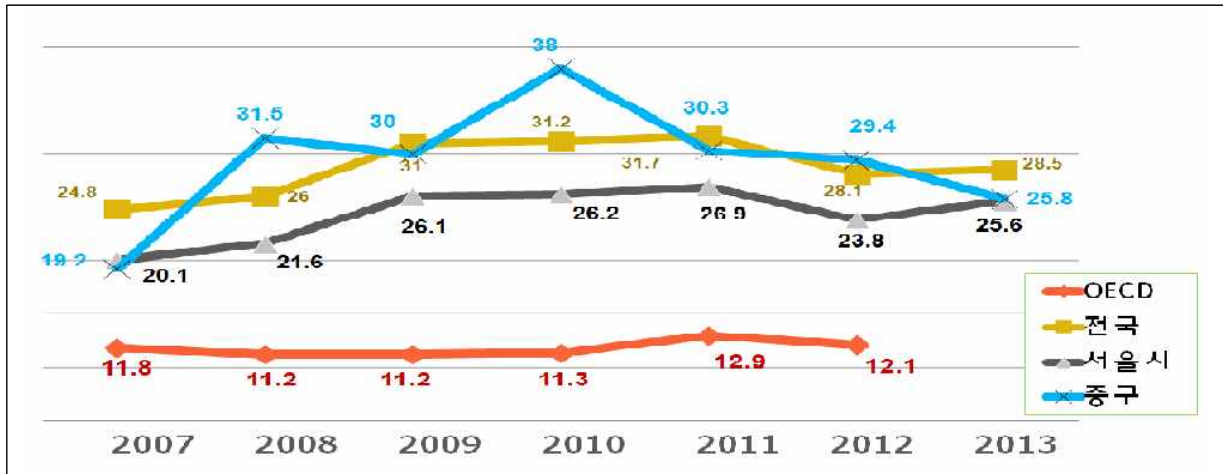
구분	소 속	직위(책)	성명	비고
간접직	중구청	구청장	최창식	위원장
	중구청	부구청장	김찬곤	부위원장
	중구청 행정관리국	국장	이종두	
	중구청 복지환경국	국장	김병규	
	보건소	소장	홍혜정	
	정신건강증진센터	센터장	김봉년	
의혹직	중구의회	복지건설위원장	이경일	신규
	중구의회	의원	변창윤	신규
	국립중앙의료원	원장	-	공석
	서울백병원	원장	최석구	
	서울중부경찰서	서장	윤소식	신규
	서울남대문경찰서	서장	허 찬	신규
	중부소방서	서장	강성동	
	중구 기독교 교구협의회	회장	곽충환	

## II

# 관련현황

## 연도별 자살사망률 추이

(단위: 명/인구10만명당, 자료: 국가통계포털)



- 2013년 중구 자살사망률은 25.8명(자살사망자수 33명, 서울시 14위)으로 서울시 25.6명보다 약간 높고, 전국 평균 28.5명보다 낮으며, 2012년 (29.4명) 대비 3.8명 감소함

## 중구 주요현황

### ○ 정신건강 현황

- 정신질환 추정인구 : 아동 5,417명<sup>1)</sup> 성인 : 15,163명<sup>2)</sup>
- 등록정신장애인 : 218명<sup>3)</sup>
- 정신건강증진센터 등록회원 : 512명 (2013. 12. 기준)

### ○ 5개년 동별 자살사망자 현황(2008~2012)<sup>4)</sup>



1) 1년 유병률 26%, 서울시 소아청소년정신건강역학조사 2005    2) 1년 유병률13.5%, 보건복지부역학조사 2011  
 3) 중구청 내부자료 2013. 12. 기준    4) 2008~2012 통계청 자료

- 자살사망 다빈도 지역은 신당동(32명), 청구동, 약수동, 다산동, 황학동 순으로 신당권역에 집중됨
- 등록 중증정신질환자 수와 자살사망자수가 정비례하지는 않았지만 쪽방촌이 있는 중림동을 제외하고 신당권역 주거지역은 등록 중증정신질환자가 많고, 임대아파트와 노인인구 등이 많은 취약지역으로 자살예방 중점 추진 지역임
- 자살발생 실태

순위	성별	연령대	발생시기	지역별	자살동기	자살수단
1	남성	65세 이상	8월	신당	경제문제	목맴
2	여성	50대	5월	청구	정신과 질환	추락
3		30대	12월	약수	육체적 질병	기타

- 2012년 연령별 성별 사망률 서울시 순위

구분	35세 ~ 64세		65세이상	
	남	여	남	여
순위	1위	25위	14위	22위

### ○ 취약점 및 미비점

- 신당권역(신당, 약수, 청구, 다산, 황학동)에 취약대상 밀집
- `12년 35~64세 남성의 사망률 서울시 1위
- 자살시도자 초기대응 지연 및 위기개입을 저조(개인정보 보호 관련 법률에 의한 정보 미공개)
- 정신건강 선별검사 후 고위험군 대면상담 거부로 지속관리 불충분
- 자살예방지킴이 역량강화 부족
  - 공공기관 실무자 교육 참여 및 수료자의 지속적 참여 저조
- 지역사회 유관기관 정신건강안전망 기능 미약

### ○ 추진방향

- 고위험군 조기발견 및 자살시도자 위기 개입
- 자살취약지역 고위험집단 찾아가는 안부나눔 및 마음평가
- 유관기관 협력체계 활성화로 자살고위험군 안전망 강화
- 생명존중 인식확산 및 주민참여 홍보(생명지킴이 역량 강화)

# III 2014 자살예방사업

## ■ 사업개요

### ○ 사업대상

표 적	우울증 및 자살사고자, 저소득 독거노인(약수, 청구동 중심)
위 험	지초생활수급자, 차상위, 등록장애인, 독거노인 등
일 반	지역주민 전체(128,786명, 남 64,425명/여 64,361명)

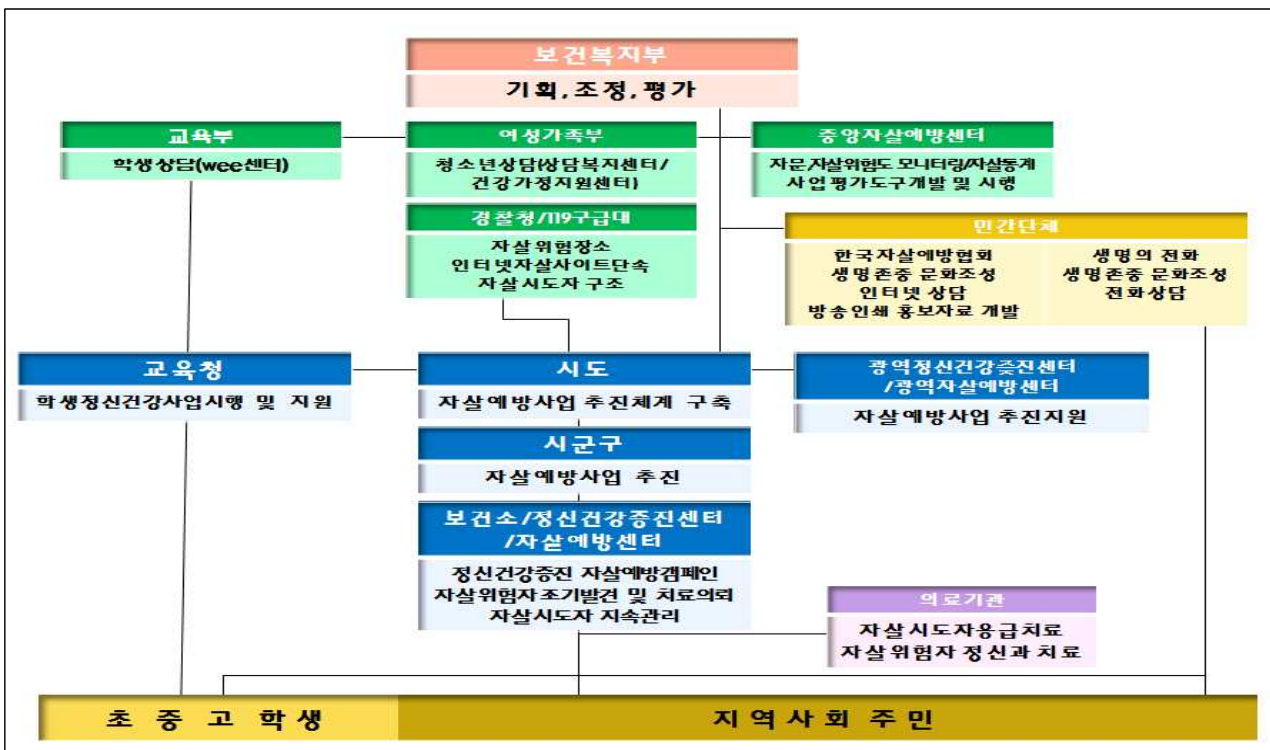
### ○ 예산

구분	예산	시비	구비	예산과목
2013년	134,000	100,000	34,000	민간위탁
3014년	124,000	90,000	34,000	민간위탁, 인건비, 사무관리비

### ○ 인력

구분	팀명	자살예방담당
보건소	미래건강팀	팀장, 담당1, 전담인력2(기간제)
정신건강증진센터	생명사랑팀	팀장, 담당3

## ■ 추진체계



## ■ 추진내용 및 실적

구분	추진내용
조기발견 의뢰체계 활성화	<ul style="list-style-type: none"> <li>자살예방지킴이 실무자 중심 양성 및 배치 : 346명</li> <li>학생정신건강 지역협력모델 구축 지원 사업 : 33개교/6개 기관</li> <li>생애주기별 고위험군 발견 및 자살 상담 : 2,005건</li> <li>지역사회 자원간 업무협력 정기 간담회, 월1회 정기방문</li> </ul>
자살시도자 위기관리	<ul style="list-style-type: none"> <li>자살의시도자 위기개입 시스템 구축 운영                             <ul style="list-style-type: none"> <li>지구대(15개소) : 55회방문 / 12건 출동 / 2건개입</li> <li>SAFE약국(14개소) : 29회 방문 / 11건의뢰 / 3건개입</li> <li>정신과 병의원 간담회 : 1회 / 9회방문</li> <li>응급실 간담회 : 20회, 의료비 지원 4건/832천원</li> </ul> </li> <li>자살고위험군 위기관리 대면상담 : 192명/903건(평균4.7회 개입)</li> </ul>
취약지역 집중관리	<ul style="list-style-type: none"> <li>행복다온 '동행' 프로그램(약수동) : 128가구 방문 / 31건 의뢰</li> <li>독거노인 방문 안부나눔(청구동) : 216가구 방문 / 123명 상담</li> <li>센터 등록 자살고위험군 사례관리</li> <li>취약지역 정신건강 안전벨트 운영 : 회현·중림지역</li> </ul>
자살예방 및 생명존중 홍보	<ul style="list-style-type: none"> <li>청소년(중·고등학생) 자살예방 뮤지컬 관람 : 4회/1,750명</li> <li>청소년 학급단위 인식개선 프로그램 : 3500명(학급단위)</li> <li>교사 힐링 캠프, 생명사랑 동아리 운영 : 2개 중학교</li> <li>누구에게나 엄마가 필요하다 프로그램 : 20명/6주</li> </ul>

## ■ 2013-2014년 비교

개인	2013년	사례관리 중심(질병중심)
	2014년	고위험군 일대일 면담, 지속관리, 가가호호방문, 사례관리, 상담빈도와 질이 높아짐, 대상자 범위 확대
집단	2013년	질병중심, 수요자 의뢰에 의한 교육(강사연계)
	2014년	예방적, 구조화된 접근 <ul style="list-style-type: none"> <li>자살예방지킴이 양성 : 보건소</li> <li>동네로 찾아가는 교육 : 센터 찾아가는 동아리(성인), 새바람프로그램(아동청소년, 학급)</li> </ul>
지역사회	2013년	기반조성, 협력체계 구축
	2014년	활동가능한 인적자원 1인상 양성 및 배치 유관기관간 공동사례관리 활성화 : 자살 위험군 공감대 형성



## IV 향후계획

- 생애주기별 고위험군 조기발견 및 자살시도자 위기관리
  - 어르신 : ‘행복다운’ 확대, 마을을 중심으로 주민이 주도하는 안부나눔 실시
  - 중·장년 : 경제·사회적 바로서기, 스트레스 관리, 가족회복 프로그램 운영
  - 아동·청소년 : 지역협력 학생정신건강 모델 활용 자살예방 사업 추진
  - Gate Keeper (자살예방 지킴이) 양성·배치
    - : 또래 강사, 자살예방지킴이 활동 모니터 및 심화 교육
- 취약지역 안전벨트 강화 및 집중관리
  - 센터-주민-경찰-응급의료기관-시설 간 응급대응 관리체계 활성화
  - 대민서비스 기관 중심 지속적 참여와 홍보 유도(의료기관, SAFE약국, 경로당 복지기관, 동주민센터 등)
- 생명존중인식 확산·주민참여 홍보 확대
  - 복지기관, 경로당, 학교 등 생활터 중심 찾아가는 교육 및 캠페인
  - 중구광장, SNS, 전광판, 학교 소식지에 정기적인 홍보 및 지역사회 운동 전개

## V 생명존중위원회 협조사항

협조사항	비고
<ul style="list-style-type: none"> <li>• 생명사랑사업계획 수립 및 평가 자문</li> <li>• 생명사랑사업 부서간 협조, 행정, 예산 및 네트워킹 지원</li> </ul>	
<ul style="list-style-type: none"> <li>• 자살관련 정보공유 및 자료 협조</li> <li>• 자살고위험군 모니터링 및 신고</li> <li>• 자살시도자 긴급후송(Hot Break) 시스템 운영 참여·지도</li> <li>• 자살시도자 및 유가족 계속관리 연계·지원</li> <li>• 지역사회 자살예방지킴이 활동 지원</li> <li>• 생명존중 인식 개선 및 주민참여지원 : 캠페인, 전문강사 지원 등</li> </ul>	경찰서 소방서 의료기관
<ul style="list-style-type: none"> <li>• Gate Keeper 활동 참여 및 지원</li> <li>• 취약계층에 대한 정기적 자살사고 평가 및 상담</li> <li>• 주민복지사업 추진시 자살예방 모니터링</li> <li>• 자살시도자, 유가족 복지서비스 지원</li> <li>• 저소득 청소년 지역사회 지지체계 협의</li> <li>• 주민참여 ‘생명사랑 캠페인’ 홍보 지원</li> </ul>	복지관 교구협의회