

등록번호	안전치수과-21768
등록일자	2014.11.19.
결재일자	2014.11.19.
공개구분	대시민공개

주무관	재난관리팀장	안전치수과장	안전건설교통국장	부구청장	구청장
이흥희	김가진	신현대	이명균	조인동	11/19 문석진
협 조	어르신청소년과장	이정근			
	사회복지과장	김성기			
	행정지원과장	오남희			
	홍보담당관	고재용	환경과장	최귀훈	

-구민건강보호와 취약계층 및 시설의 안전을 위한-

'14/15년 한파 종합대책 추진계획



서대문구
안전치수과

『구민건강보호와 취약계층 및 시설의 안전을 위한』

‘14/15년 한파 종합대책 추진계획

한파로부터 독거어르신, 고령자, 노숙인, 등 취약계층의 안전보호와 계량기 동파, 정전, 화재 등 시민생활의 불편 최소화 및 시민건강 보호를 위해 한파 종합대책을 수립·추진하여 겨울철 재난대비에 만전을 기하고자 함

■ 추진근거

- 서울시 도시안전과-26491(2014.11.14) “14/15년 한파 종합대책 추진계획 통보”
- 한파특보 발령 기준

- **한파주의보** : 아침 최저기온이 -12°C 이하가 2일 이상 지속될 것이 예상될 때 또는 급격한 저온현상으로 중대한 피해가 예상될 때
- **한 파 경 보** : 아침 최저기온이 -15°C 이하가 2일 이상 지속될 것이 예상될 때 또는 급격한 저온현상으로 광범위한 지역에서 중대한 피해가 예상될 때

■ 목표 및 과제

- 목 표 : **인명·재산 피해 및 시민불편 최소화**
- 추진방향 : 1) 사회적 취약계층 및 시민안전 보호
2) 한파 취약시설물 안전관리
3) 한파기간 24시간 대응체계 유지
- 중점과제 : 1) 대책본부(13개협업) 구축운영을 통한 상황관리 강화
2) 한파쉼터 및 임시대피소 지정 및 운영
3) 독거어르신 및 고령자 보호대책
4) 노숙인 겨울철 쪽방촌 거주자 특별 보호대책
5) 시민불편 해소를 위한 교통대책
6) 겨울철 화재 및 구조구급대책
7) 정전·상수도·가스 사고대책

■ 추진개요

추진기간 : 2014. 12. 1 ~ 2015. 3. 15까지

추진체제

구 분	운 영 방 법	비 고
평 상 시	『한파 상황관리 T/F팀』 구성·운영	
한파특보시	『한파대책 종합지원 상황실』 구성·운영	
인명피해발생 등 비상시	『서대문구 한파 재난안전대책본부』 구성·운영	

최근 5년간 기후변화[연도별자료극값(최저기온의 최저)/기상청자료]

구 분	2009년	2010년	2011년	2012	2013
전 국	- 19.8℃	- 26.9℃	- 24.3℃	- 27.7℃	- 19.4℃
서 울	- 12.9℃	- 15.3℃	- 17.8℃	- 17.1℃	- 10.5℃

겨울철 기상전망

- 기온과 강수량은 평년과 비슷할 것으로 전망됨
- 열대 동태평양 해수면온도는 겨울철 동안 평년보다 높을 것으로 전망됨

☞ 대륙고기압과 이동성 고기압의 영향을 자주 받겠으며, 기온의 변동 폭이 크겠음

전년도 한파특보 현황

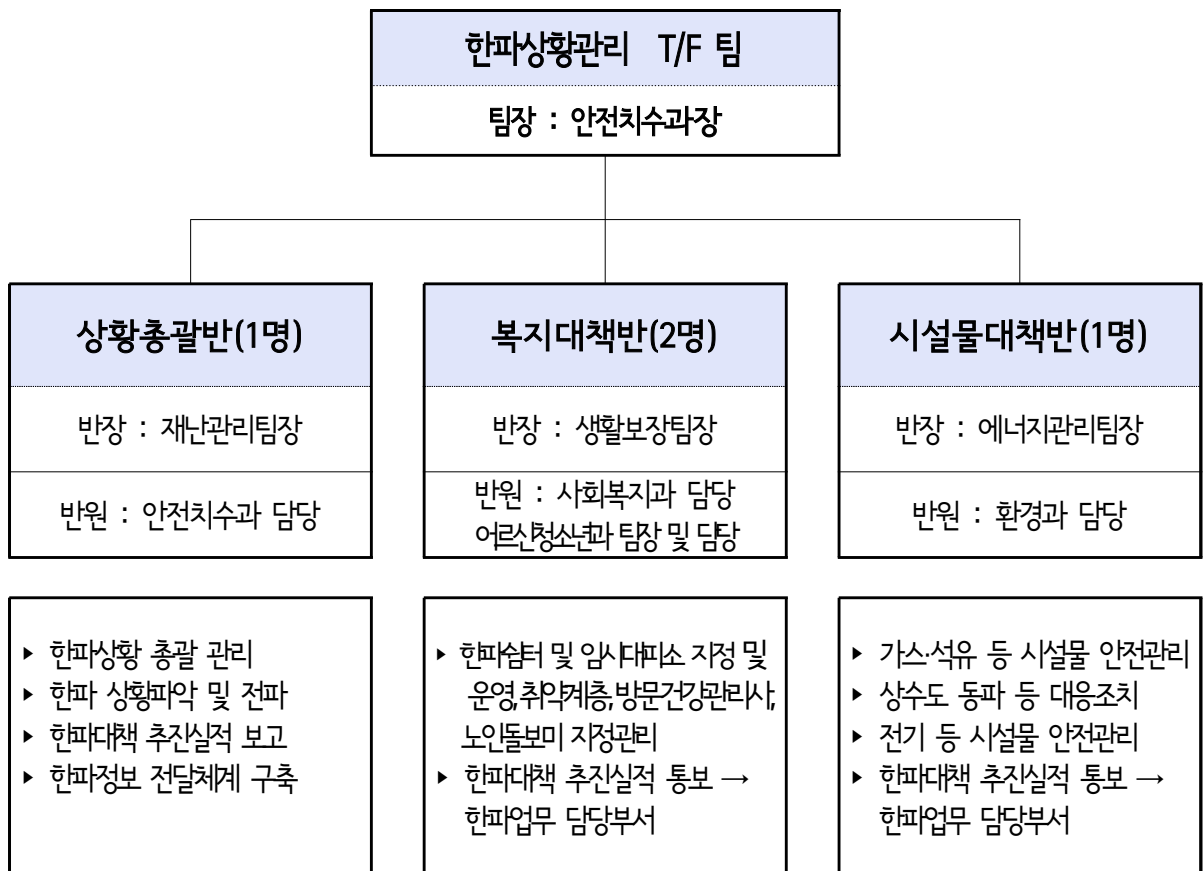
- 한파특보 발령내역
 - 서울 : 한파주의보 3일 발령('14.1.8~10)
 - 전국 : 55일 발령(최저기온 -19.4℃)
 - 최근 3년 한파특보 현황(서울)

구 분	11/12년	12/13년	13/14년
한파주의보	8일	13일	3일
한 파 경 보	-	-	-
최 저 기 온	- 17.1℃('12.2.2)	- 16.4℃('13.1.3)	- 10.5℃('13.1.13)

■ 추진계획

□ 평상시 운영체계

- T/F팀 구성·운영 : 3개반 5명
- 운영방법 : 부서자체에서 상황유지 및 주요 임무추진
- 추진업무
 - 한파 상황관리 총괄
 - 관련부서간 비상연락망 구축
 - 취약계층에 대한 방문건강관리사, 노인 돌보미 지정 및 한파정보 전달체계 구축
 - 취약계층에 대한 안부전화, 건강체크 등의 행정서비스 지원
 - 한파 취약 시설물 안전관리 및 상수도 동파예방 및 홍보
- 운영체계

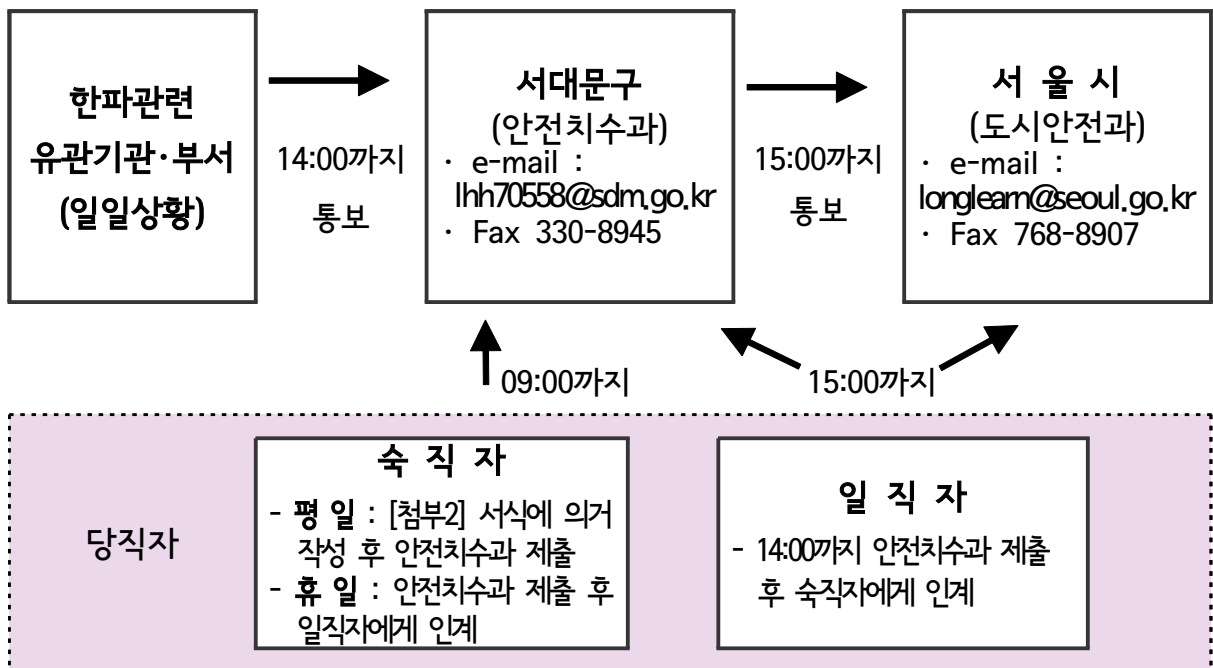


※ 상수도 동파예방 및 홍보사항은 서부수도사업소 자체운영

※ 가스·화재, 구조·구급반 소방관련부서에서 자체운영

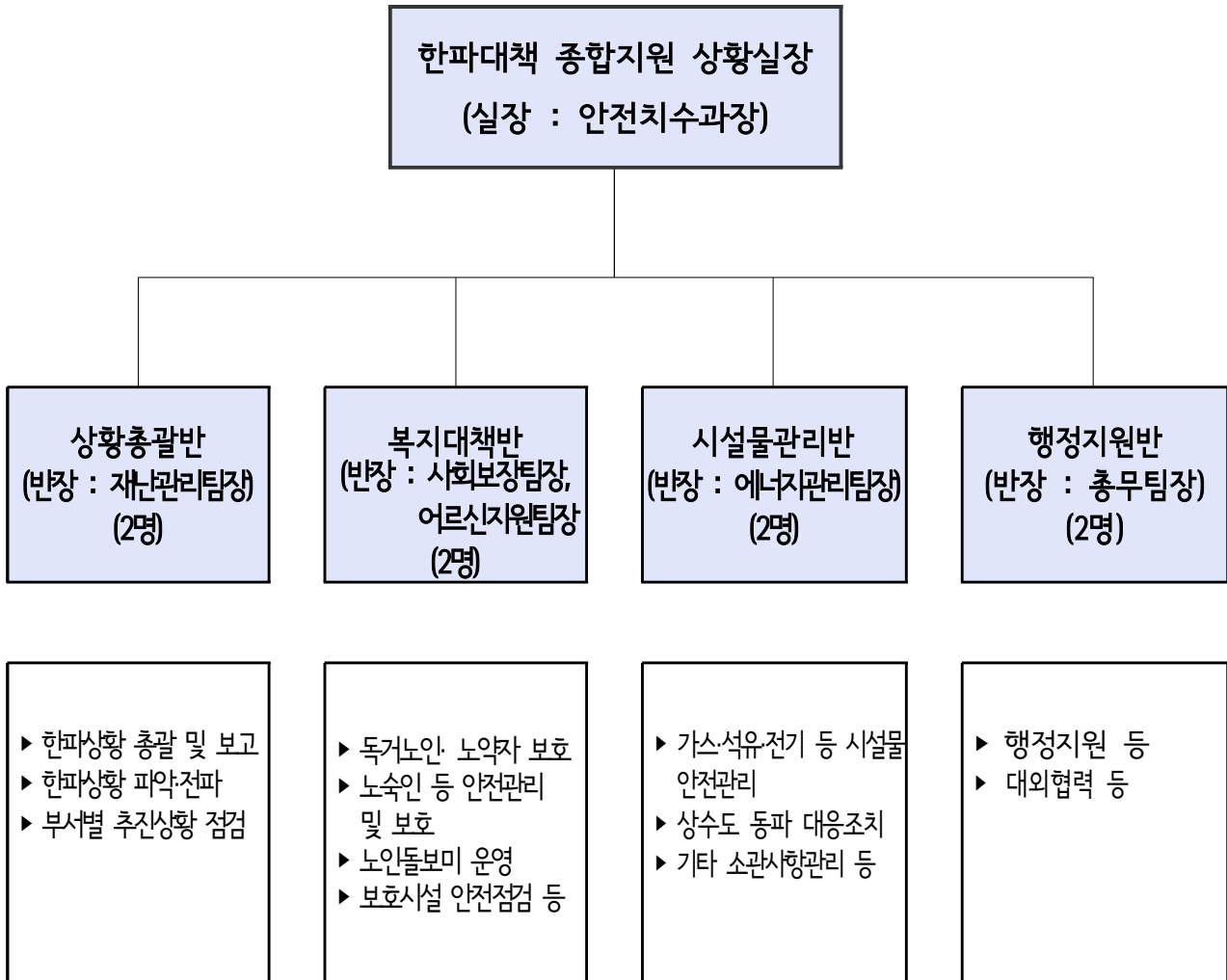
□ 한파특보 발령시

- 운영시기 : 한파특보 지속 발령, 저온현상으로 피해우려 또는 발생한 때
- 한파대책 종합지원 상황실 운영
 - 운영장소
 - 주간(평일) (09:00 ~ 18:00) : 안전치수과
 - 야간 및 휴일 : 안전치수과 및 당직실
 - 운영방법
 - 한파 지속기간 동안 24시간 상황대응 체계 가동
 - 기관별 실정에 맞는 자체 점검계획 수립 추진
 - 상황실 주요 기능 : 한파상황 상시파악·접수, 피해상황 신고창구 일원화 등
- 상황실 운영에 따른 조치
 - 일일상황보고(한파특보 발령시)
 - 매일 15:00까지 보고서 제출(서울시 도시안전과)
 - 제출서식 : [별첨2]



- 주요임무 : 취약계층 보호, 시설물 피해예방, 화재 및 구조·구급 등

○ 한파 대책본부 종합지원상황실 구성 : 4개반 9명



※ 상황관리 T/F팀 운영을 기준으로 해당반별 보강 구성·운영

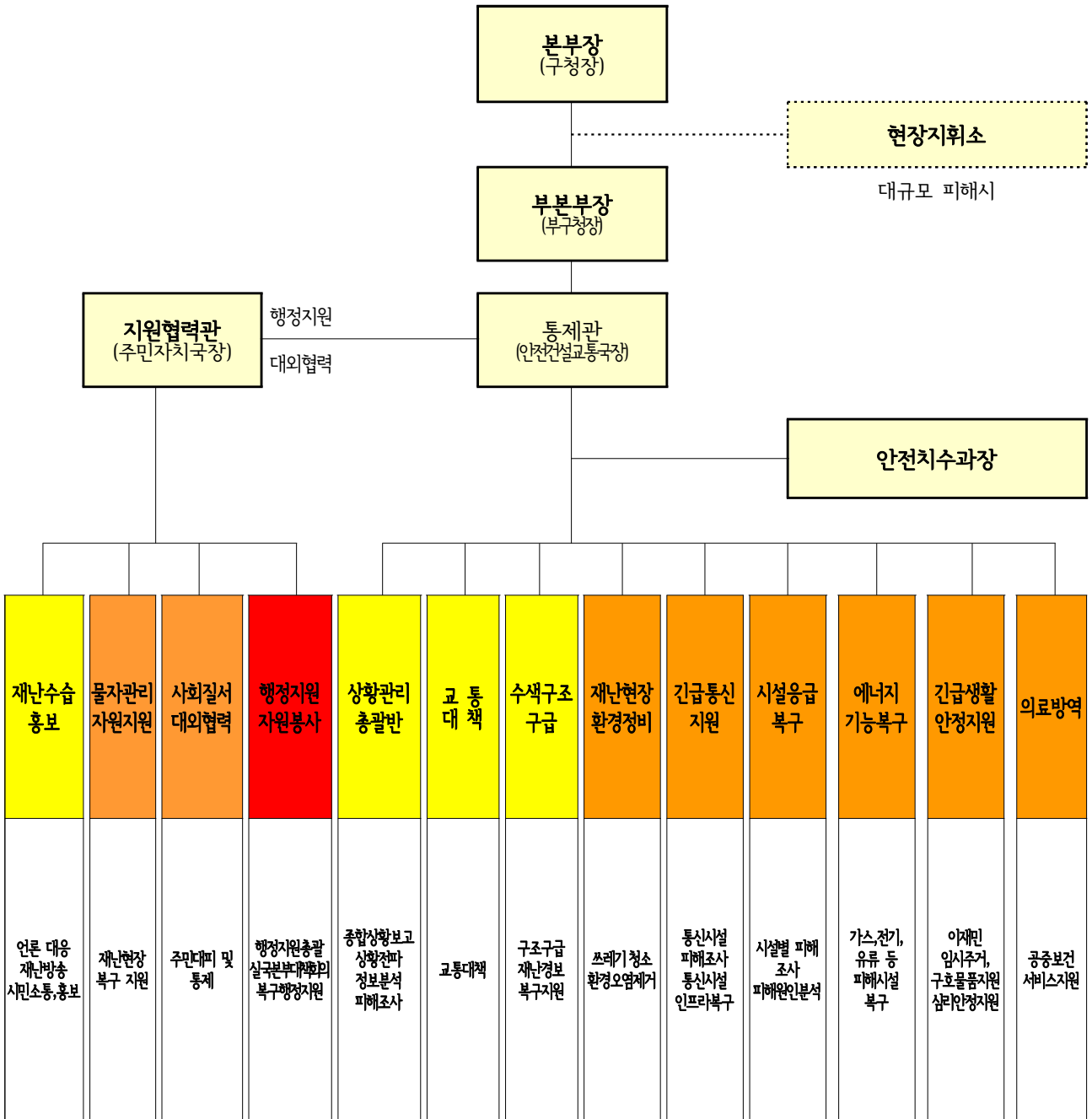
※ 홍보협조 : 한파특보 발표시 주민행동요령 홍보(홍보담당관)

재난안전대책본부 구성·운영

○ 운영개요

- 운영시기 : 인명피해 다수발생, 서울시재난안전대책본부 지시 등 심각한 위기 발생시
- 운영장소 : 안전치수과(상황실)
- 운영방법 : 재난대응 실무반(13개반) 구성

○ 구성체계도



※ 실무반(13개 협업) 편성 및 임무(뒷면참조)

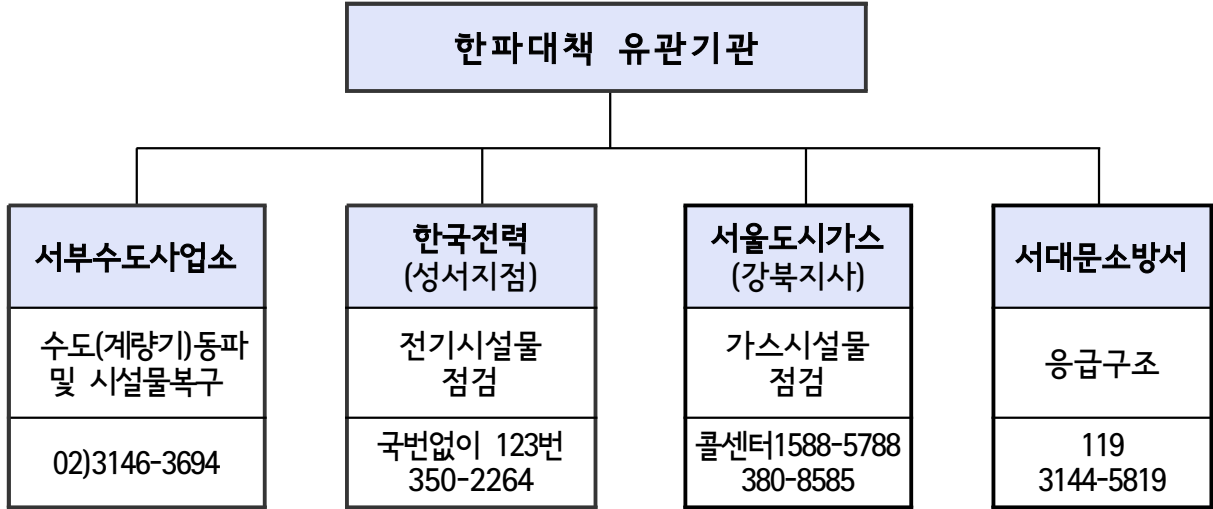
○ 실무반(13개 협업) 편성 및 임무

반 별	담당업무	반장 (반원 및 지원기관)
1. 상황관리 총괄반	<ul style="list-style-type: none"> ○ 일일상황보고서 작성 및 보고 ○ 상황판단회의, 재난안전대책본부 구성·운영 ○ 상황관리 및 협조체제 유지 ○ 재난상황 파악 및 전파 ○ 재난위험정보 수집 및 전달·처리 ○ 상황근무자 명령 및 복무단속 등 	안전치수과
2. 긴급생활 안정지원반	<ul style="list-style-type: none"> ○ 독거어르신 및 고령자 보호대책 ○ 거리노숙인, 쪽방촌 등 노숙인 안전관리 대책 ○ 거동불편 노인, 장애인, 만성질환자 등 취약계층 보호대책 ○ 임시주거시설 수용 및 응급구호물품 지급 ○ 피해주민 생활안정에 필요한 단기대책지원 <ul style="list-style-type: none"> - 긴급생활안정 및 사유재산 피해 지원대책 검토 - 재난지역 새재, 금융, 전기·통신료, 보험료 등 감면 검토 ○ 피해주민 구호 등 불편사항 해소 긴급대책지원 ○ 피해주민 심리상담 지원 등 	복지정책과 사회복지과 어르신청소년과 의약과 세무1,2과
3. 재난현장 환경정비반	<ul style="list-style-type: none"> ○ 청소상황실 운영 ○ 재해지역 폐기물 발생량, 환경오염량, 수집 운반경로, 청소인력, 장비 배치 등 현황파악 ○ 임시적환장, 폐기물 처리시설 점검 ○ 수거운반 및 처리장비 지원(구별지원 등) ○ 재난폐기물 처리비용 신청 및 정산 등 	청소행정과 환경과
4. 긴급통신 지원반	<ul style="list-style-type: none"> ○ 통신시설 피해상황 파악 보고 ○ 통신두절지역(재해지역 등) 통신인프라 복구 ○ 긴급통신을 위한 자원 파악 및 지원 ○ 재난현장통합지휘소, 대책본부 비상통신 지원 ○ 대체통신 수단 확보 및 지원 등 	전산정보과
5. 시설응급 복구반	<ul style="list-style-type: none"> ○ 재난지역 응급복구 인력 및 장비 투입 ○ 시설작물 냉해피해 예방 및 지원대책 ○ 복구계획 수립 및 민간건설사 복구현장지휘 ○ 재난시설 광역복구 지원체계 가동 ○ 수도관, 수도계량기 등 동파 복구 ○ 동원가능 중장비 및 인력 확보 ○ 재발방지대책 수립 ○ 자원봉사, 민간단체 등 필요시 요청 ○ 피해시설 복구 및 사고처리 기술 지원 ○ 복구인원 및 장비, 동원현황 기록관리 등 	서대문소방서 서부수도사업소 환경과 복지정책과 토목과 안전치수과

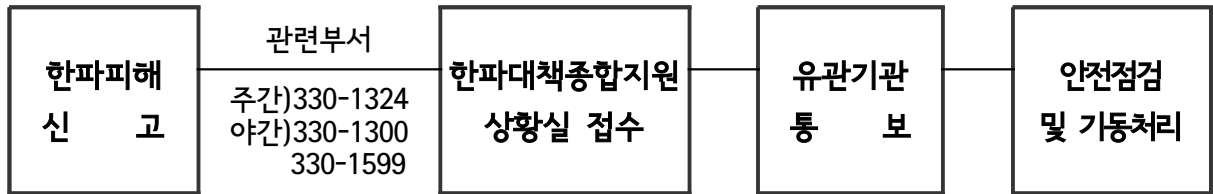
반 별	담당업무	반장 (반원 및 지원기관)
6. 에너지 기능복구반	<ul style="list-style-type: none"> ○ 에너지 시설(전기·가스·유류)피해상황 관리 ○ 이재민 수용시설 에너지 지원 ○ 가스 시설물 안전관리 및 피해 예방 ○ 전기 시설물 안전관리 및 피해 예방, 정전대응 ○ 전동차 선도로 등 시설물 안전점검 및 안전운행 대책 ○ 비상급수 지원체계 및 민원접수·조치 등 긴급지원반 운영 ○ 2차피해 방지를 위한 전기가스 안전점검단 가동 등 	<p style="text-align: center;">환경과 교통행정과 안전치수과 한국전력공사 한국가스안전공사</p>
7. 재난수습 홍보반	<ul style="list-style-type: none"> ○ 상황접수, 사상자, 사고유형 등 파악 ○ 본부장 재난 현장 및 대책본부 브리핑 총괄 ○ 언론 발표, 보도자료 등 재난홍보 등 총괄 ○ 시민의 제보사항 접수·조치통보 ○ 대시민 신속한 상황정보 전달체계 확보 ○ 왜곡된 정보, 유언비어 등 언론대응 ○ 수도권, 수도권계량기 등 동파 예방 및 홍보대책 	<p style="text-align: center;">홍보담당관</p>
8. 물자관리 자원관리반	<ul style="list-style-type: none"> ○ 방재자원 담당 비상근무 체계유지 ○ 군부대 등 유관기관, 민간단체 등 보유자원 파악 및 지원 ○ 피해예상지역 부족자원(인력, 자재, 장비 등) 동원대책수립 및 지원 	<p style="text-align: center;">자치행정과</p>
9. 교통대책반	<ul style="list-style-type: none"> ○ 비상수송대책본부 가동 준비 등 ○ 전동차, 버스, 택시 등 안전운행 및 교통정보 제공 ○ 재난지역 교통상황 파악 대책 마련 ○ 서울메트로(1~9), 도시철도공사 공동대응 	<p style="text-align: center;">교통행정과 교통관리과</p>
10. 행정지원· 자원봉사반	<ul style="list-style-type: none"> ○ 공무원 차출 등 비상동원 및 관리 ○ 재난재해지원봉사단 가동 및 운영 ○ 자치구 재난대응 체계 확인 및 협조체계 유지 ○ 자원봉사자 및 민간단체 참여에 관한 사항 ○ 동원인력 근무태세 점검 등 	<p style="text-align: center;">행정지원과 감사담당관 복지정책과</p>
11. 의료· 방역반	<ul style="list-style-type: none"> ○ 재난의료지원단 가동 및 운영 ○ 방역물자 비축현황 점검 및 지원 ○ 현장 응급의료소 설치 및 지원 ○ 피해지역 주민 감염병 예방접종 등 	<p style="text-align: center;">보건위생과 지역건강과 의약과</p>
12. 사회질서 대외협력반	<ul style="list-style-type: none"> ○ 경찰청, 교육청 등 대외협력 체계 가동 ○ 재해발생지역 순찰강화 및 사전출입통제 ○ 교통통제·치안유지·범죄예방 등 	<p style="text-align: center;">자치행정과 교육지원과 안전치수과</p>
13. 수색· 구조·구급반	<ul style="list-style-type: none"> ○ 재난사항 전파 및 긴급구조통제단 운영 ○ 구조자 및 피해현황 보고 ○ 긴급구조현장 상황기록, 지원사항 파악 및 요청, 사고원인 등 파악 및 보고 	<p style="text-align: center;">서대문소방서 의약과</p>

긴급안전점검 및 지원서비스반 운영

○ 구 성



○ 지원절차



기관별 추진사항(임무)

기 능 별	추진사항(임무)	비 고
서부수도사업소	▶ 수도계량기 동파예방 및 복구지원 ▶ 긴급복구 및 비상동원체제 강화	
한국전력성서지점	▶ 전기시설 안전점검 지원 ▶ 긴급복구 및 비상동원체제 강화	
서울도시가스강북지사	▶ 가스시설 안전점검 지원 ▶ 긴급복구 및 비상동원체제 강화	
서대문소방서	▶ 겨울철 화재 예방활동 강화 ▶ 긴급구조 및 비상동원체제 강화	

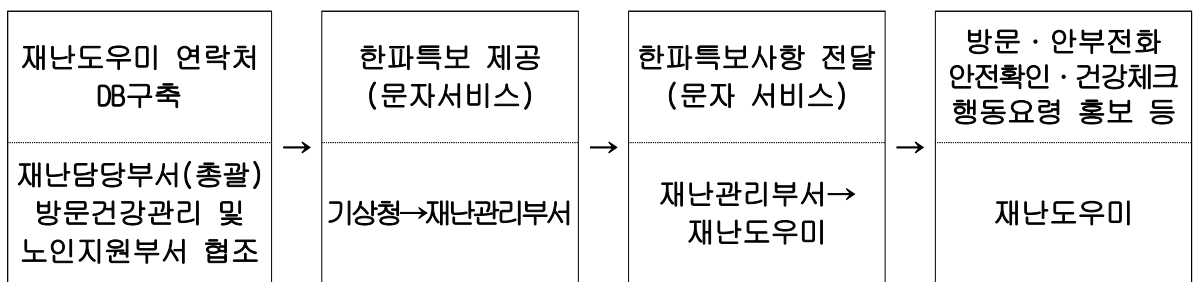
■ 세부추진계획

□ 상황관리체계 구축·운영

- 24시간 상황유지 및 대응체계 구축(정부 ↔ 시 ↔ 자치구)
- 서대문구 TF 구성·운영
 - 한파대책 소관업무 추진 및 상황관리
- 각종 정보전달체계 구축
 - 한파대책본부 상황관련자 SNS 상황관리 밴드 운영(시 ↔ 자치구)
 - 한파특보 및 예견시 신속한 재난문자 서비스 제공
 - ※ 재난도우미 515명(독거노인생활관리사, 재가관리사, 복지통장 등)
 - 한파특보 발령상황 전파체계
 - 서울시 : 기상청(문자전송) → 한파대책 추진 관련 부서
 - 자치구 : 상황수신(문자전송) → [한파담당] → 재난도우미 및 한파추진 부서
 - ※ 한파특보 문자전송 서비스 제공신청(도시안전과 → 기상청)

⇒ 한파 주의보·경보 발령시 재난문자 서비스 제공 및 재난도우미 활동
(안부전화 및 방문, 안전확인, 건강체크, 행동요령 홍보 등 추진)

[재난도우미 한파정보 전달체계도]



□ 한파쉼터 및 임시대피소 지정·운영

○ 한파쉼터 지정·운영(30개소:관내 구립경로당)

- 어르신이 자주 이용하고 쉽게 이동할 수 있는 일상생활공간 주변에 위치한 장소를 『한파쉼터』로 선정 및 정비

- 야간에도 이용할 수 있는 장소를 지정하여 한파특보시 취약계층 보호
- 주민센터나 보건소 등에서 운영하는 각종 여가활동, 복지지원, 건강관리프로그램 등과 연계 운영
- 어르신을 대상으로 쉼터 운영내용, 위치 등에 대한 홍보활동 추진

○ 한파·폭설에 따른 정전 등 대비 임시대피소 지정·운영

- 임시대피소 지정(2개소)

대피소명	위 치	시설유형	이용가능인원	비고
은가경로당	북가좌동 5-106	경로당	50	303-0018
홍은1동분회경로당	홍은동 48-20	경로당	50	3217-6471

- 대상시설 : 일시거주가 가능한 거처(전력공급 이중화 시설 우선 선정)
 - 양로원, 경로당, 관공서, 사회복지시설, 학교, 기타 시설 등
- 임시대피소 지정 후 자치구 조치사항
 - 임시대피소의 난방실태 및 수용 가능인원 등 점검
 - 한파시 임시대피소 운영방법 등 지정시설(기관)과 사전 협의
 - 난방상태 불량, 정전 등으로 인명피해가 예상되는 대상자 사전조사 및 장소 안내

독거어르신 및 고령자 보호대책

○ 안전관리 및 한파정보 전달체계 구축

- 한파발령시 ‘돌보미’ SMS 문자발송으로 안전관리
- 동절기 독거어르신 보호 관련 ‘노인돌보미’ 교육 실시
 - 교육일시 : 어르신청소년과 협의후 추진
- 한파발령시 독거어르신 집중관리 위한 ‘돌보미’ 근무활동 강화
- 독거어르신 가정방문(주 1회 → 주 2회이상)
- 안부확인 전화통화(주 2회이상 → 매일 통화)

거리노숙인 특별보호대책

○ 주요 추진사항

- 노숙인 거리순찰 강화(구계군브릿지센터 협력강화)
- 거리노숙인 상담활동 및 순찰, 응급치료 등 연계조치
- 동절기 노숙자 등의 위기가구 긴급복지 지원, 생계·주거·의료 지원

○ **거리순찰 강화**

- 기간 : 2014.11월~2015년 3월
- 방법 : 주·야간 순찰반 편성, 지정코스 순찰
- 순찰반편성 : 4개조 8명(주간)
- 방법 : 도보 및 당직차량 이용
- 조치 : 노숙인 신고 접수 및 순찰중 노숙인 발견시 보호 및 응급치료 연계
 - 브릿지상담센터 연락처 : 363-9199
 - 노숙인 위기대응콜 : 1600-9582(구호빨리)

취약계층 방문건강관리 프로그램 운영

- 보호대상 : 거동불편 어르신 장애인 만성질환자 등
- 전담인력 : 간호사, 영양사, 운동사, 물리치료사, 치과위생사, 사회복지사 등
- 중점 추진사항
 - 건강고위험 어르신 파악 및 사전 건강체크, 집중사례관리 서비스 실시
 - 정기적인 건강체크 및 질병 악화요인 평가
 - 한파발령사항 전파 및 한파대비 행동요령 홍보

한파특보 발표 시 시민행동요령 홍보

- 한파예견시 한파대비 요령 시,구 인터넷 포털사이트 홍보
- 신문, 방송, SNS 등 언론 홍보 - 한파대비 시민행동요령(붙임3)

■ **행정사항**

피해상황 및 조치실적 보고

- 해당부서, 기관에서는 피해상황 및 조치사항[첨부2]을 매일 14:00시까지 안전치수과(메일 lhh70558@sdm.go.kr, FAX 330-8945)로 제출
- 야간 및 휴일은 구청당직실에서 한파 상황보고 기능유지(피해상황 및 조치실적보고)【서울시 도시안전과 : e-mail longlearn@seoul.go.k(Fax 768-8907)】

한파 재난안전대책 근무

- 안전치수과 직원 당직근무 편성제외-행정지원과 통보

- '14/15년 근무자 자체 편성운영(한파특보시 근무)
 - 평일 야간(18시~익일 09시) 및 휴일 주(09시~18시) · 야간 안전치수과 자체 비상근무 실시
- 비상근무자에 대한 시간외 근무 인정 또는 대체휴무 실시
 - ▶ 1일 8시간 이상 근무시간외 근무한 비상근무자에 대해 **대체휴무 실시**
 - ▶ 부득이 익일 현안업무로 인해 정상근무를 실시한 경우 초과근무시간 인정
 - 비상근무 발령시 비상근무자는 서명부 수기기록 후 결재를 득한 경우 인정하고, 안전치수과 비상근무자는 비상근무 명령을 받고 근무일지에 결재를 받은 경우 인정 (지문인식 후 사후 결재)
 - 적용 예시
 - ① 평일 정상근무 후 18:00~익일04:00까지 근무한 경우
 - 18:00~24:00 초과근무 1일 4시간 인정
 - 익일은 정상근무(09~18시)하여야 하며, 초과근무한 24:00~04:00에 대해서는 평일인 경우 1시간 공제하여 3시간 초과근무시간 인정
 - 익일이 토요일 또는 공휴일인 경우는 공제시간 없이 4시간 초과근무시간 인정
 - ② 월~목요일 정상근무 후 18:00~익일09:00까지 근무한 경우
 - 18:00~24:00 초과근무 1일 4시간 인정
 - 익일 00:00~09:00 근무분은 대체휴무 실시 권장. 단, 익일 부득이한 사정으로 09:00~18:00 정상근무한 경우 초과근무시간 4시간 인정
 - ③ 금요일 정상근무 후 18:00~토요일 09:00까지 근무한 경우
 - 금요일 18:00~24:00 초과근무 1일 4시간 인정
 - 토요일 00:00~09:00 근무분은 월요일에 대체휴무를 실시하거나, 초과근무시간 4시간 인정
 - ④ 토요일 12:00~일요일 04:00까지 근무한 경우
 - 토요일 12:00~24:00 근무분은 1일 8시간 초과 근무하여 월요일 대체휴무 실시 또는 초과근무시간 4시간 인정
 - 일요일 24:00~04:00 근무분은 공제시간 없이 초과근무시간 4시간 인정
 - ⑤ 공휴일 주간(09:00~18:00)근무자 경우 시간외 근무 또는 다음주 중 대체근무

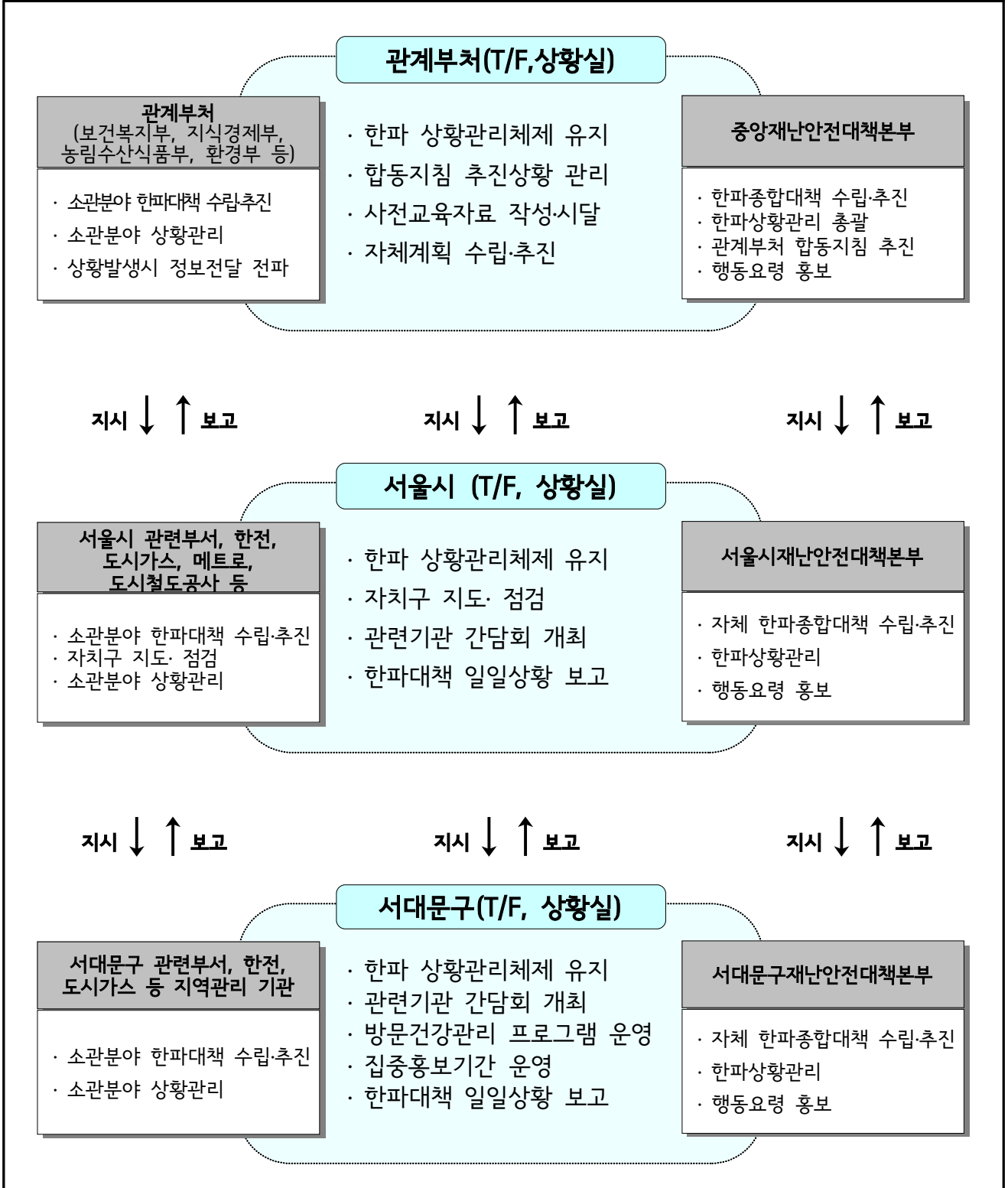
※ 상기사항 외에는 「서울특별시 지방공무원 복무조례」 제15조 및 지방공무원 보수업무 등 처리지침」 ‘초과근무수당’ 등의 규정을 따름

- 한파 상황관리 T/F팀 비상연락망 및 자체계획 제출 - 2014.11.25까지
- 제출부서 : 행정지원과, 환경과, 사회복지과, 어르신청소년과

- 첨 부 : 1. 한파대책 상황관리 체계도 1부.
2. 한파대책 일일상황 보고서 1부.
3. 한파대비 주민행동 요령 1부.
4. 한파피해 상황발생시 처리요령 1부. 끝.

[별첨1]

한파대책 상황관리 체계도



수도·계량기 피해현황 및 조치사항

○ **수도관 파열 및 복구현황**

(단위 : 개소)

구 분	파 열	복구완료	복구중
금 일			
누 계			

○ **계량기 동파 및 복구현황**

(단위 : 개소)

구 분	동 파	복구완료	복구중
금 일			
누 계			

한파관련 화재예방 및 구조·구급 활동

○ **화재사고 및 진압** : -건(누계 건)

○ **인명 및 재산피해**

구 분	인명피해(사망)	재산피해(만원)
금 일		
누 계		

○ **구조·구급 활동**

- 고드름제거 등 : - 건(누계 건)

- 빙판낙상 등 : - 건(누계 명)

농작물 피해현황 및 예방조치

○ **농작물 피해** :

○ **재해지역 지도점검** :

시설물 안전점검

구 분	전동차선로점검 (km)	가스취급시설 (개소)	전력공급시설 (개소)	상수도시설 (개소)
금 일				
누 계				

[별첨3]

한파대비 주민행동 요령

【겨울철 건강관리】

- 손가락, 발가락, 귓바퀴, 코끝 등 신체 말단부위의 감각이 없거나 창백해지는 경우에는 동상을 조심해야 함
- 심한 한기, 기억상실, 방향감각 상실, 불분명한 발음, 심한 피로 등을 느낄 경우에는 저체온 증세를 의심하고 바로 병원으로 가야 함
- 갑작스런 기온 강하시 심장 및 혈관계통, 호흡기 계통, 신경계통, 피부병 등은 급격히 악화될 우려가 있으므로 유아, 노인 또는 병자가 있는 가정에서는 난방에 유의해야 함
- 혈압이 높거나 심장이 약한 사람은 노출부위의 보온에 유의하고 특히, 머리부분의 보온에 신경을 써야 함
- 외출 후 손발을 씻고 과도한 음주나 무리한 일로 피로가 누적되지 않도록 하여야 하고 당뇨환자, 만성폐질환자 등은 반드시 독감 예방접종을 실시하여야 함
- 동상에 걸렸을 때는 꼭 죄는 신발이나 옷을 벗고 따뜻하게 해주며 동상부위를 잘 씻고 말려야 함
- 창문에 커튼이나 천 등을 이용, 집안으로 들어오는 직사광선을 최대한 차단하세요.
- 차량의 장거리 운행계획이 있다면 도로의 변형 등으로 교통사고 등이 발생할 수 있으므로 신중히 검토하세요.

【겨울운동 주의사항】

- 운동전 충분한 스트레칭을 실시하여 관절의 가동 범위를 넓힘으로써 부상을 방지하여야 함
- 준비운동 강도는 몸에서 약간 땀이 날 정도가 적당하며, 실내에서 실시하여야 함
- 운동은 가능한 실내에서 하는 게 부상위험을 줄일 수 있음
- 옷을 겹쳐 입되 많이 입지 말아야 함
- 고혈압 등 만성병 환자는 오후에 실내에서 운동하는게 좋음
- 겨울엔 체온 유지를 위해 10~15%의 에너지가 더 소비 되므로 운동 강도를 평소의 70~80% 수준으로 낮추는게 좋음
- 술은 이뇨·발한 작용으로 체온을 떨어뜨리므로 등산·스키 등 운동 중에는 술을 마시지 말아야 함

- 운동 후에는 따뜻한 물로 목욕하고 옷을 갈아입는 등 충분히 보온을 실시하여 감기를 예방하여야 함

【수도계량기 및 관 보온】

- 수도계량기 보호함 내부는 헌옷으로 채우고, 외부는 테이프로 밀폐시켜 찬 공기가 스며 들지 않도록 보온하여야 함
- 복도식 아파트는 수도계량기 동파가 많이 발생하므로 수도계량기 보온에 유의하여야 함
- 장기간 집을 비우게 될 경우에는 수도꼭지를 조금 열어 물이 흐르도록 하여 동파를 방지하여야 함
- 마당 및 화장실 등의 노출된 수도관은 보온재로 감싸서 보온 실시
- 수도관이 얼었을 때는 헤어 드라이 등으로 서서히 가열하여 녹이거나, 미지근한 물로 녹임

【보일러 배관 보온】

- 보일러 밑의 노출된 배관은 헌 옷 등으로 감싸서 보온 실시
- 장기간 외출 시에는 온수를 약하게 틀어 한 방울씩 흐르게 하여 동파를 방지하여야 함
- 관이 얼었을 경우에는 따뜻한 물이나 헤어드라이어 등 온열기를 이용하여 서서히 녹여야 함

【외출시】

- 가급적 대중교통을 이용하여야 함
- 자동차 이용시 낮에 외출하고 가급적 혼자 움직이지 말아야 함
- 가족에게 행선지와 시간계획을 미리 알려 두어야 함
- 되도록 간선도로를 이용하고 지름길이나 이면도로를 피하여야 함
- 만약 자동차에서 고립될 경우에는
 - 가능한 수단을 이용해서 구조연락을 취하고
 - 동승자가 있을 경우 체온을 이용하여 추위를 막아야 함

- 차례로 수면을 취하고 항상 한사람은 깨어있어 구조에 대비하여야 함
- 야간에는 실내등을 켜 구조요원이 쉽게 찾을 수 있도록 하고
- 구조요원이나 항공기의 식별이 용이하도록 색깔있는 옷을 눈 위에 펼쳐 놓아야 함

【자동차의 안전대책 등】

- 도로의 결빙에 대비하여 스노우체인 등 예방조치를 강구하고, 시트를 높이고 앞유리 성애를 제거하는 등 시야를 넓혀 빙판길 등 만약의 돌발사태에 대비하여야 함
- 미끄러운 길에서 출발시 2단 기어에 반 클러치를 사용하고, 바퀴가 헛돌지 않도록 앞바퀴는 직진상태로 출발하여야 함
- 커브길을 돌때는 미리 속도를 줄이고 기어변속을 금지하여야 함
- 빙판에서 멈출 때는 엔진브레이크로 속도를 완전히 줄인 후 풋 브레이크를 사용하여 멈춰야 함
- 평소보다 저속 운행하고 차간거리를 확보하는 등 안전사고 예방운전을 하여야 함
- 스노우체인, 염화칼슘, 삽 등 자동차 월동용품을 준비하고 부동액, 배터리, 각종 오일 등 자동차 상태를 사전점검 하여야 함

【전기분야】

- 과도한 전열기기 사용을 금지하고, 인화물질을 전열기 부근에 두지 않아야 함
- 대단위 아파트 단지 등에서는 전열기 사용시 1시간 사용 후 15분 휴식을 생활화하여 변압기의 과부하를 방지하여야 함
- 하나의 콘센트에 다시 여러개의 콘센트를 연결하는 등 과도한 플러그(문어발식) 사용금지
- 전기 고장시 즉시 한전 또는 한국전기안전공사에 신고하고 개인이 임의조작 금지
- 퓨즈는 반드시 정품을 사용하고 구리선 등을 임의로 사용하지 않아야 함

【가스분야】

- 가스잔량을 확인하기 위해 용기를 뜨거운 물에 담그거나 가열 금지
- LPG 싸이폰용기(LPG기체와 액체를 공급할 수 있는 용기)는 반드시 기화기가 설치되어 있는 시설에서만 사용

- 가스보일러 사용전에 환기구나 배기통이 막혀있는지 확인
- 비눗물 등으로 호스·배관 연결부와 같은 이음부의 가스 누출 여부를 수시로 점검

【유류분야】

- 급격한 기온강하로 인한 동파예방을 위해 유류이송배관에 대하여 충분한 물빼기 작업과 부동액 주입
- 장치의 동파로 인한 위험물질의 누출, 화재, 폭발, 가스중독 등의 재해가 발생하지 않도록 관련시설을 보온 조치

【지역난방】

- 열원시설
 - 겨울철 동파대비 시설물 관리 및 보호상태 점검
 - 설해 및 동파대비 복구용 장비 작동상태 점검
 - 자동화재 탐지설비 동작상태 점검
- 사용자 시설(지역난방)
 - 동파방지를 위해 난방온수분배기 입구의 세대별 밸브를 잠그지 말아야 함
 - 온도조절기 고장시 난방온수분배기로 조정하고, 즉시 수리 교체
 - 난방 배관내 공기빼기 밸브를 열어 공기를 완전히 제거

【승강기 분야】

- 승강기 기계실의 적정 온도 유지를 위하여 기계실 창문 유리의 파손여부 및 개구부의 손상여부를 확인하여 손상시 교체
- 피트(최하층 아래의 승강로)의 방수상태를 확인하여 손상시 교체
- 승강장 및 카 바닥 물청소로 인한 결빙에 의해 미끄러짐 사고 예방
- 승강기의 운영을 장시간 중지한 후 사용할 경우, 충분한 예비운전 등 안전 확인후 운영을 개시

[별첨4]

한파피해 상황발생시 처리요령

■ 한파로 인한 민원 발생시 즉시 관련 부서·유관기관 연락 안내

- 취약계층(독거노인, 노숙자 등) 한파피해
 - 사회복지과 ☎330-1568, 1357
 - 어르신청소년과 ☎330-1639, 1639
 - 서대문노인종합복지관 ☎363-9988
 - 서대문소방서 ☎119, 3144-1190
 - 노숙자 상담·보호센터(브릿지센터) ☎363-9199
- 상수도 민원(수도계량기, 수도관 동파, 급수중단 등)
 - 서부수도사업소 : (주간) ☎3146-3658,3500 (야간) ☎3146-3500
- 전기 민원(정전발생, 전기시설등 피해)
 - 한전 성서지점 : (주간) ☎350-2268, (야간) ☎350-2203, 콜센터 ☎123
- 가스 민원(가스배관, 가스시설등 피해)
 - 서울도시가스 강북지사 : ☎380-8585, 콜센터☎1588-5788

■ 처리요령

- 평일 숙직자는 [첨부2] 서식에 의거 작성 후
 - 안전치수과로 제출
 - 주말·공휴일 일직자는 [첨부2] 서식에 의거 작성 후
 - 14:00한 안전치수과로 제출 후 숙직자에게 인계
(숙직자는 09:00시한 일직자와 안전치수과)
- ※ 재난종합상황실 근무·접수처리 일지 작성(당직실 비치)