



문서번호	감사담당관-9202
결재일자	2014. 10. 29.
공개여부	대시민공개
방침번호	부구청장 방침 제446호

주무관	안전순찰팀장	감사담당관	부구청장	
최영락	진재화	김상집	10/29 유재룡	
협조				



- 쾌적한 가로 환경 조성을 위한 -

간선도로변 주민불편사항 점검결과 보고



성 동 구

【 감사담당관 】

I 점검개요

1. 점검배경 및 목적

2014년 간선도로변 주민불편사항 점검계획[감사담당관-8577호 (2014. 10. 14.)]에 따라 간선도로변 주민불편사항 점검을 통해 안전위험요소를 사전에 적출하고 보행자와 차량의 통행 안전과 쾌적한 가로환경 조성

2. 점검대상 및 범위

이번 점검은 관내 주요 간선도로 16개 노선을 점검함

구분	점검노선
간선도로 (16개 노선)	고산자로, 광나루로, 금호로, 난계로, 독서당로, 동일로, 동호로, 뚝섬로, 마장로, 무학로, 살곶이길, 아차산로, 왕십리로, 천호대로, 청계천로, 행당로

3. 점검기간 및 인원

2014. 10. 14.(화) ~ 10. 23.(목)까지 안전순찰팀 직원 4명이 도보 및 차량순찰에 의한 현장점검 중심으로 실시

4. 점검 중점사항

- 가. 도로파손·보도침하 등 통행로 관리상태
- 나. 빗물받이, 맨홀, 측구 등 하수 시설물
- 다. 버스·택시 정류장시설물, 펜스, 블라드, 반사경 등 교통시설
- 라. 교통시설물 등 각종 표지판 관리 실태
- 마. 노점상, 불법 광고물, 불법 적치물 등

□ 관내 간선도로 현황

연번	노선명	시점	종점	폭(m)	연장(m)
1	고산자로	행당동 192-8	마장동523-1	30	1,217
		행당동 284	응봉동 228-43	31	2,846
2	광나루로	성수동1가 671-44	성수동2가 281-30	31	2,968
3	아차산로	성수동1가 656-1119	성수동2가 19-14	36	1,825
4	난계로	상왕십리동 14-20	상왕십리동 806-2	30	751
5	행당로	금호동1가 125-1	행당동 319-9	20	940
6	독서당로	옥수2동 478-1	응봉동 97-1	25	2,952
7	동일로	송정동 99-9 (군자교)	성수동2가159-41	30	3,101
8	동호로	금호동3가 산2-1	옥수2동 490-2	41	1,225
9	뚝섬로	옥수2동 100	금호동4가 2-1 (용비교)	23	1,637
		금호동4가 1-1 (용비교)	성수동1가 656-4	29	1,025
		성수동1가 656-1693	성수동2가 236-59	21	1,571
10	마장로	상왕십리동 188-1	용답동 120-2	20	2,421
11	무학로	하왕십리동 286-139	홍익동 577-1	26	631
12	살곶이길	마장동 523-5 (고산자로)	마장동 774-1 (마장로)	15	4,455
13	왕십리로	상왕십리동 810-1 (난계로)	성수동1가 512-1	30	3,849
14	천호대로	답십리동 463-13	송정동 100-32 (군자교)	51	3,159
15	청계천로	상왕십리동 14-20	마장동 527-12	15	1,766
16	금호로	금호로17	금호동 1가 1815-6	16	2,320
총 노선					40,660

□ 총 평

- ◆ 관내 간선도로 총 16개 노선을 점검한 결과, 쾌적한 가로 환경조성을 위해 부서별 관리를 하고 있었으나, 분야별 다음과 같은 문제점이 있어 개선조치 필요
- **교통 분야**에서는 일부 버스정류장에서 승차명이 맞춤법에 어긋나게 표기되어 있고 안내판이 기울어져 있어 정비가 필요하며, 역 주변으로 방치된 오토바이와 수거 기한이 지난 방치 자전거가 있어 수거가 필요
- **도로 분야**에서는 도로 및 보도에서 크게 침하되거나 함몰된 곳은 없었으나 도로시설물 중 반사경의 방향이 틀어지거나 위치가 잘못 되어 제 기능을 못하고 있으므로 현장점검을 통해 개선조치 필요
- **치수방재 분야**에서는 빗물받이와 하수시설물 등이 파손된 곳은 없으나 수방대책 기간이 끝난 시점에서 수방자재 보관함을 미수거하여 쓰레기 등이 방치되어 있으므로 신속히 수거 필요
- **청소 분야**에서는 도로변에 쓰레기를 무단투기 한 곳은 있었으나 전반적인 쓰레기 수거 상태는 양호
- **가로 정비 분야**에서는 역 주변으로 유동인구가 많은 곳에 풍선광고물, 배너광고물, 입간판광고물 등이 나와 있어 통행에 지장을 주므로 지속적인 현장 단속을 통해 보행로 확보가 필요
- **공원녹지 분야**에서는 녹지화분이 있는 왕십리로, 천호대로 등에서 청소 및 관리가 제대로 이루어지지 않아 미관을 저해하고 있으며, 곳곳에 가로수에 의한 도로표지판이 가려져 있어 정비가 필요

□ 점검결과 및 조치사항

○ 분야별 지적사항 현황

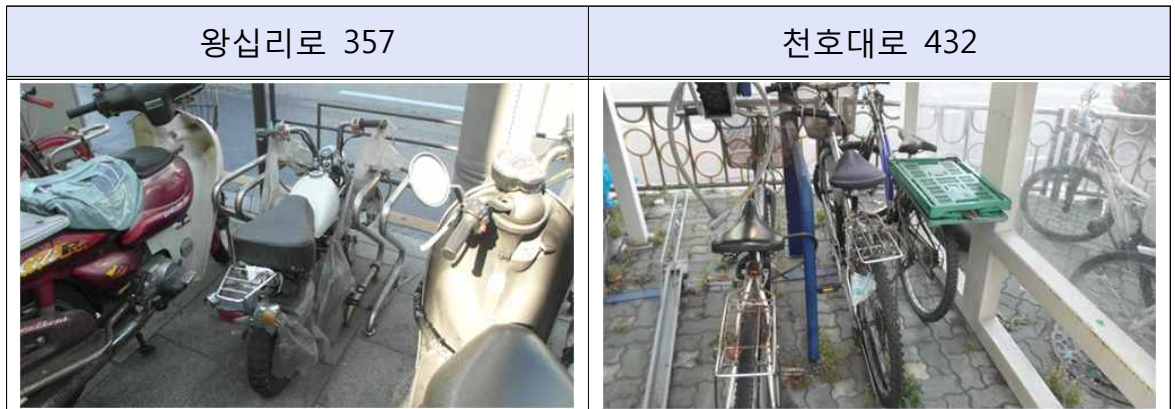
(단위: 건)

계	교통	도로	치수방재	가로정비	청소	공원녹지
70	14	18	2	12	2	22

○ 교통분야

[방치자전거, 방치오토바이]

- 도로변 수거 기한이 지난 방치자전거와 자전거 보관대에 방치 오토바이가 공간을 차지하고 있으므로 수거 및 정비 필요



[버스정류장]

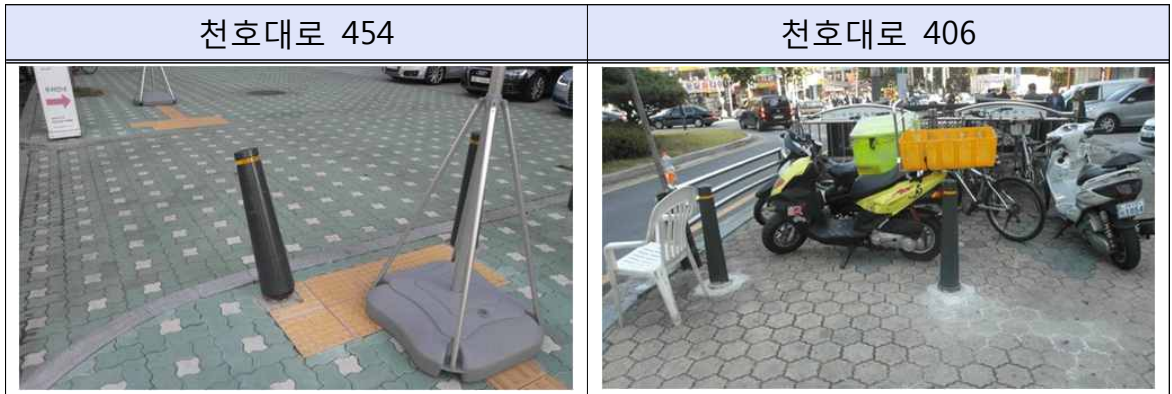
- 정류장 관리는 전반적으로 양호하나 일부 버스정류장명의 맞춤법이 어긋나게 표기되어 있어 정정(센타→센터)이 필요하며, 노선 안내판이 기울어져 있어 사고 위험이 있으므로 수거 또는 조치 필요



○ 도로분야

[도로시설물(블라드, 반사경, 불법주정차금지표지판)]

- 도로, 보도, 노면 도색상태 등은 양호하였으나 도로시설물 중 블라드가 파손되거나 제 기능을 못하는 곳이 있어 조치 필요



- 반사경의 경우, 방향이 틀어져 있거나 위치가 너무 높게 설치되어 있는 곳이 많아 제 기능을 못하고 있으며 일부 파손된 곳이 있어 개선 조치 필요



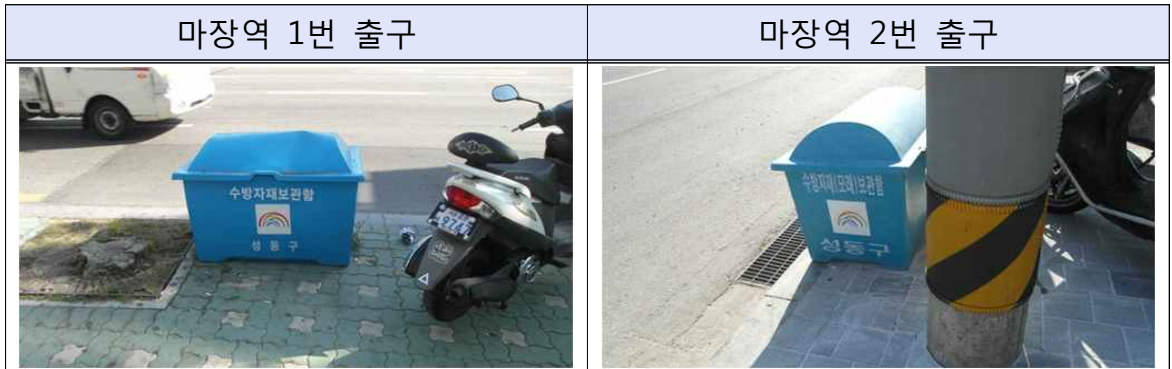
- 성수동 아차산로 주변으로 불법주정차 금지 표지판이 봉만 남아 있으므로 봉 철거 또는 안내판 설치 필요



○ 치수방재 분야

[수방자재보관함]

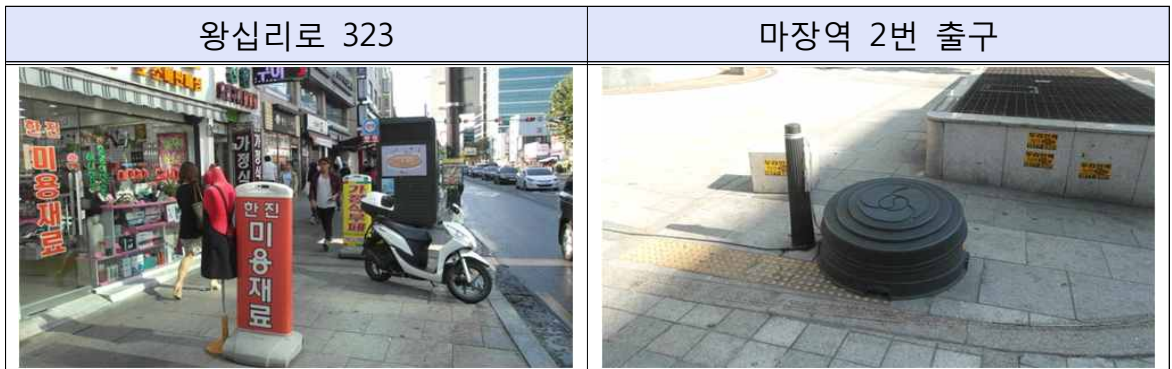
- 하수도맨홀, 빗물받이 등이 파손된 사례는 없었으나 수방기간이 끝났는데도 수방자재보관함이 설치되어 있어 수거 필요



○ 가로정비 분야

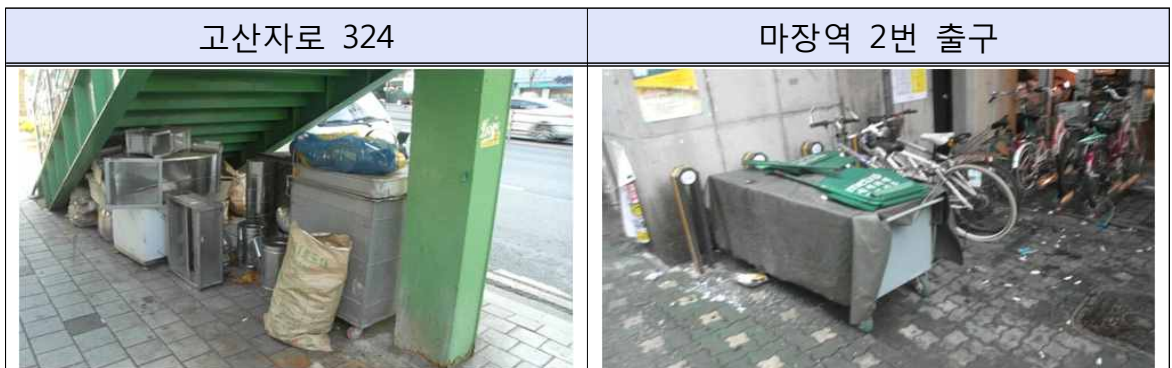
[불법광고물]

- 유동인구가 많은 도로변에 불법광고물(배너, 입간판, 풍선) 등이 나와 있어 통행에 지장을 주므로 지속적인 단속 조치



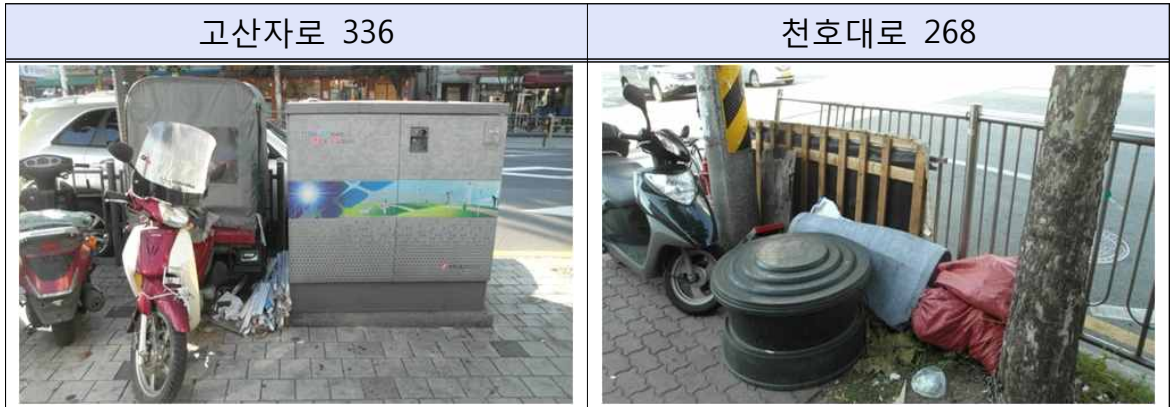
[노상적치물]

- 육교 및 자전거 보관대에 적치물이 있으므로 현장 확인을 통해 개선 조치 필요



○ 청소 분야

- 쓰레기 수거는 제대로 이루어지고 있으나 펜스 주변에 오토바이로 인해 잘 보이지 않은 곳에 쓰레기가 방치되어 있어 조치 필요



○ 공원녹지 분야

- 녹지화분이 있는 왕십리로, 천호대로 등에서 청소 및 관리가 제대로 이루어지지 않아 미관을 저해하고 있고 가로수 보호틀이 파손된 사례가 있으므로 지속적인 관리와 조치 필요



- 가로수에 의한 표지판을 가리는 장소가 많으므로 가지치기가 필요



- 점검결과에 따른 주민 불편사항을 해당부서에 즉시 통보하여 신속한 정비 조치
- 점검결과 지적된 사항에 대해서는 향후 현장순찰, 지도 단속 등을 통해 유사사태가 발생하지 않도록 정기적인 현장 확인 철저

붙임 점검결과 세부 지적사항 1부. 끝