

2024년 주요업무 보고

2024. 2.

서울특별시 서남병원

고객서비스헌장

서울특별시 서남병원은 병원을 이용하는 고객의 권리를 존중하고, 최선의 진료를 제공하며, 고객의 행복을 지켜드리고자 다음과 같이 '고객서비스헌장'을 제정합니다.

1. 모든 고객이 존엄한 인간으로서 차별 없는 대우를 받을 수 있도록 최선의 노력을 다하겠습니다.
2. 병원을 이용하는 모든 고객에게 성실한 진료와 충분한 서비스를 제공하겠습니다.
3. 모든 고객에게 경제적, 진료 외적인 사유와 상관없이 평등한 진료를 제공하며 진료를 거부하거나 기피하지 않겠습니다.
4. 고객에게 질병 및 진료내용을 충분하게 설명하고 의료행위 시행 시 고객의 선택을 존중하겠습니다.
5. 고객의 진료와 관련된 모든 사생활과 신체의 비밀 등 개인정보를 보호하겠습니다.
6. 고객에게 담당 의료진의 전문분야에 대해 알 수 있도록 하겠습니다.
7. 고객이 병원 내 각종 위험에서 신체적 안전을 보장 받을 수 있도록 최선의 노력을 다하겠습니다.

위와 같이 서남병원을 이용하는 모든 고객의 만족과 행복을 지켜드리고자 서울특별시 서남병원의 모든 직원은 열의와 성의를 다할 것을 다짐합니다.

서울특별시 서남병원

I. 일반 현황

1 미션 및 비전

미션

치유와 나눔으로 서울시민의 건강한 삶에 기여한다
Cure & Sharing for Healthy Seoulite

비전

건강백년을 선도하는 시민의 병원
Leading Hospital for Healthy Aging

전략



핵심가치



2 시설 및 위치

- 소재지: 서울특별시 양천구 신정이펜1로 20(신정동)
- 규모: 대지 11,189 m^2 , 연면적 39,325 m^2
(지하4층, 지상8층)



- 병상: 총 250병상

구분	총계 ¹⁾	일반병상				특수병상			
		소계	1인실	2인실	5인실	소계	중환자실	격리병실	완화의료
병실	62	50	5	6	39	12	2	4	6
병상	250	212	5	12	195	38	16	4	18

1) 간호·간병통합서비스 102병상 포함

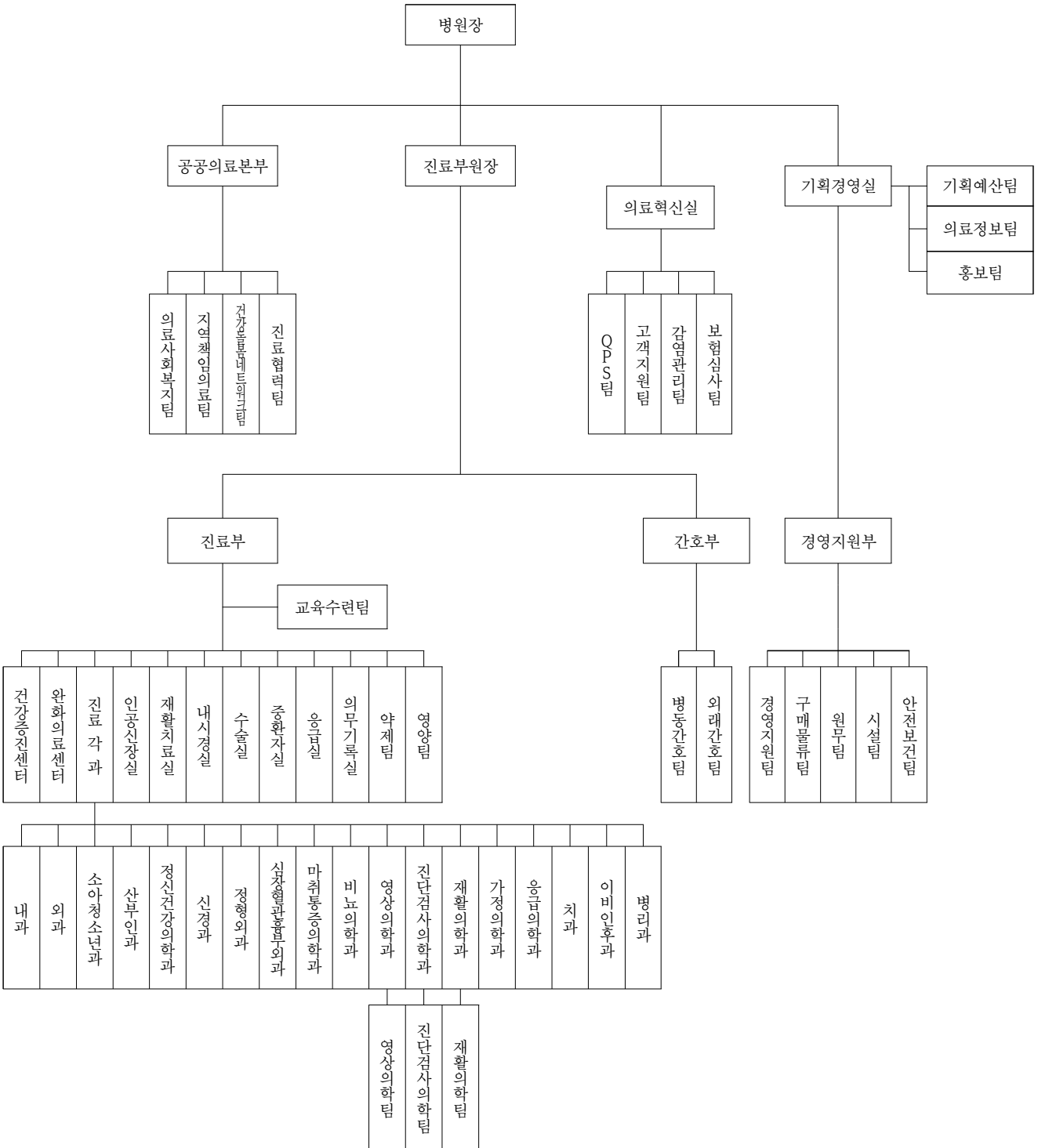
- 의료장비: MRI, CT, 초음파, 치과 유닛 체어 등 744종 4,975점

3 주요연혁

일자	연혁
2006.09.26.	노인성질환 전문치료병원 건립계획
2007.10.30.	운영수탁자 결정 (이화학당)
2008.11.20.	서울특별시 서남병원 착공
2011.01.31.	서울특별시 서남병원 준공
05.27.	제1기 위·수탁 운영 및 외래진료개시 (이화학당)
12.02.	서울특별시 서남병원 개원식
2012.09.26.	WHO 건강증진병원 가입
2013.07.11.	건강보험심사평가원 혈액투석 적정성 평가 1등급 획득
10.01.	가정의학과 진료개시 공공보건의료계획 2012년 시행결과 평가 전국 1위
2014.08.27.	제2기 위·수탁 운영개시 (이화학당)
10.22.	공공보건의료계획 2013년 시행결과 평가 최우수
10.23.	우수내시경실 인증 획득
11.03.	외과, 산부인과, 소아청소년과, 정신건강의학과, 응급실 진료개시 (총 13개 진료과)
12.30.	완화의료전문기관 지정 (보건복지부)
2015.04.01.	응급의학과 개설 (총 14개 진료과)
09.01.	중환자실 2병상 증설 (총 12병상)
09.22.	공공보건의료계획 2014 시행결과 평가 최우수
2016.05.03.	치과·이비인후과 진료개시 (총 16개 진료과)
05.09.	보건복지부 2주기 의료기관 인증 획득
07.05.	중환자실 2병상 증설 (12병상 → 14병상)
08.01.	간호·간병통합서비스 운영개시 (50병상)
11.23.	인턴수련병원 지정
2017.03.24.	병리과 개설 (총 17개 진료과)
05.12.	음압격리병실 설치 (총 4병상)
08.27.	제3기 위·수탁 운영개시 (서울특별시 서울의료원)
12.13.	제4회 공공의료포럼-공공의료분야 평가 우수기관 선정
2018.02.01.	완화의료병동 기준병실 조정 (5인실 → 4인실)
	간호·간병통합서비스 병상조정 (50병상 → 52병상)
04.16.	간호·간병통합서비스 확대운영 (52병상 → 102병상)
11.16.	인턴 및 가정의학과 레지던트 수련병원 지정
11.26.	공공보건의료계획 2017년 시행결과 평가 최우수
2019.04.01.	종합병원 승격, 중환자실 2병상 증설 (14병상 → 16병상)
06.03.	지역응급의료기관 지정 및 운영개시
11.23.	공공보건의료계획 2018년 시행결과 평가 최우수
2020.02.01.	완화의료병동 확대운영 (14병상 → 18병상)
02.20.	COVID-19 관련 감염병관리기관 지정
03.02.	보건복지부 3주기 의료기관 인증 획득
08.27.	제4기 위·수탁 협약체결 (서울특별시 서울의료원)
11.16.	공공보건의료계획 2019년 시행결과 평가 최우수
2022.05.18.	COVID-19 관련 감염병관리기관 지정 해제
06.15.	서울서남권역 지역책임의료기관 지정 (보건복지부 지정)

4 조직 및 인력

□ 조직: 1본부 2실 3부 2센터 18진료과 24팀



□ 인력

○ 정·현원 현황

(2023.12.31. 기준 / 단위: 명)

구분	합계	의사직		간호직	약무직	보건직	행정직	기술직	기능직
		임상의	전공의						
정원(A)	480	48	9	253	7	75	57	6	25
현원(B)	415	38	2	225	6	69	53	6	16
과부족	△65	△10	△7	△28	△1	△6	△4	-	△9

※ 직종별 현원분포

<의사직> 전문의 37, 치과의 1, 인턴 2

<간호직> 간호사 225

<약무직> 약사 6

<보건직> 물리치료사 17, 작업치료사 10, 언어재활사 1, 방사선사 14, 보건의료정보관리사 4, 영양사 2, 임상병리사 18, 치과위생사 2, 응급구조사 1

<행정직> 사무관리 47(사회복지사 8), 전산직 6

<기술직> 시설관리 4, 의공기사 2

<기능직> 간호조무사 16

5 진료현황 및 목표

□ 의료보장별 환자구성

(단위: 명)

구분	2023년 실적 ¹⁾			2022년 실적			2021년 실적		
	계	외래	입원	계	외래	입원	계	외래	입원
계 ²⁾	140,162 (100.0%)	84,785 (100.0%)	55,377 (100.0%)	109,065 (100.0%)	81,340 (100.0%)	27,725 (100.0%)	150,255 (100.0%)	67,279 (100.0%)	82,976 (100.0%)
건강보험	109,561 (78.2%)	66,158 (78.0%)	43,403 (78.4%)	89,870 (82.4%)	68,405 (84.1%)	21,465 (77.4%)	108,577 (72.3%)	58,569 (87.1%)	50,008 (60.3%)
의료급여	17,377 (12.4%)	6,651 (7.8%)	10,726 (19.4%)	8,996 (8.2%)	3,930 (4.8%)	5,066 (18.3%)	3,746 (2.5%)	1,903 (2.8%)	1,843 (2.2%)
기타 ³⁾⁴⁾	13,224 (9.4%)	11,976 (14.1%)	1,248 (2.3%)	10,199 (9.4%)	9,005 (11.1%)	1,194 (4.3%)	37,932 (25.2%)	6,807 (10.1%)	31,125 (37.5%)

1) 재할 낮병동 환자(2,639명) 입원 포함

2) 2022년 코로나-19 관련 실적 포함

: 재택치료과(1,836명), 재택치료외래진료과(396명), 재택관리지원상담센터(18,295명) 외래 포함, 생활치료센터 입소자(2,730명) 입원 포함

3) 자동차보험, 산업재해보상보험, 일반, 공상

4) 건강검진수검자(2023년: 10,281명, 2022년: 7,655명, 2021년: 548명) 외래 포함

□ 진료과목별 환자구성

(단위: 명)

구분	2023년 실적 ¹⁾			2022년 실적			2021년 실적		
	계	외래	입원	계	외래	입원	계	외래	입원
계	140,162 (100.0%)	84,785 (100.0%)	55,377 (100.0%)	109,065 (100.0%)	81,340 (100.0%)	27,725 (100.0%)	150,255 (100.0%)	67,279 (100.0%)	82,976 (100.0%)
내과	46,323 (33.0%)	29,513 (34.8%)	16,810 (30.4%)	20,358 (18.7%)	16,492 (20.3%)	3,866 (13.9%)	15,558 (10.4%)	15,558 (23.1%)	0 (0.0%)
소아청소년과	4,254 (3.0%)	3,877 (4.6%)	377 (0.7%)	1,382 (1.3%)	1,207 (1.5%)	175 (0.6%)	0 (0.0%)	0 (0.0%)	0 (0.0%)
신경과	9,357 (6.7%)	4,933 (5.8%)	4,424 (8.0%)	3,035 (2.8%)	2,354 (2.9%)	681 (2.5%)	19 (0.0%)	19 (0.0%)	0 (0.0%)
정신건강 의학과	655 (0.5%)	655 (0.8%)	0 (0.0%)	483 (0.4%)	483 (0.6%)	0 (0.0%)	604 (0.4%)	604 (0.9%)	0 (0.0%)
외과	928 (0.7%)	700 (0.8%)	228 (0.4%)	868 (0.8%)	756 (0.9%)	112 (0.4%)	3 (0.0%)	3 (0.0%)	0 (0.0%)
정형외과	19,331 (13.8%)	8,381 (9.9%)	10,950 (19.8%)	11,412 (10.5%)	4,534 (5.6%)	6,878 (24.8%)	5,541 (3.7%)	3,564 (5.3%)	1,977 (2.4%)
신부인과	1,736 (1.2%)	1,736 (2.0%)	0 (0.0%)	1,976 (1.8%)	1,976 (2.4%)	0 (0.0%)	1,601 (1.1%)	1,601 (2.4%)	0 (0.0%)
아비인후과	0 (0.0%)	0 (0.0%)	0 (0.0%)	0 (0.0%)	0 (0.0%)	0 (0.0%)	0 (0.0%)	0 (0.0%)	0 (0.0%)
비뇨의학과	2,993 (2.1%)	2,695 (3.2%)	298 (0.5%)	1,435 (1.3%)	1,322 (1.6%)	113 (0.4%)	0 (0.0%)	0 (0.0%)	0 (0.0%)
재활의학과 ¹⁾	24,318 (17.3%)	7,302 (8.6%)	17,016 (30.7%)	9,339 (8.6%)	3,762 (4.6%)	5,577 (20.1%)	10 (0.0%)	10 (0.0%)	0 (0.0%)
기정의학과	7,877 (5.6%)	5,550 (6.5%)	2,327 (4.2%)	4,310 (4.0%)	2,858 (3.5%)	1,452 (5.2%)	508 (0.3%)	508 (0.8%)	0 (0.0%)
치과	1,462 (1.0%)	1,462 (1.7%)	0 (0.0%)	1,371 (1.3%)	1,371 (1.7%)	0 (0.0%)	1,214 (0.8%)	1,214 (1.8%)	0 (0.0%)
통증클리닉	106 (0.1%)	69 (0.1%)	37 (0.1%)	20 (0.0%)	16 (0.0%)	4 (0.0%)	4 (0.0%)	4 (0.0%)	0 (0.0%)
응급의학과	7,101 (5.1%)	7,101 (8.4%)	0 (0.0%)	3,944 (3.6%)	3,944 (4.8%)	0 (0.0%)	0 (0.0%)	0 (0.0%)	0 (0.0%)
뇌신경클리닉	0 (0.0%)	0 (0.0%)	0 (0.0%)	0 (0.0%)	0 (0.0%)	0 (0.0%)	0 (0.0%)	0 (0.0%)	0 (0.0%)
원화의료센터	3,299 (2.4%)	389 (0.5%)	2,910 (5.3%)	1,885 (1.7%)	238 (0.3%)	1,647 (5.9%)	0 (0.0%)	0 (0.0%)	0 (0.0%)
선별진료과	141 (0.1%)	141 (0.2%)	0 (0.0%)	16,335 (15.0%)	11,845 (14.6%)	4,490 (16.2%)	88,133 (58.7%)	37,728 (56.1%)	50,405 (60.7%)
생활치료과	0 (0.0%)	0 (0.0%)	0 (0.0%)	2,730 (2.5%)	0 (0.0%)	2,730 (9.8%)	30,595 (20.4%)	1 (0.0%)	30,594 (36.9%)
재택치료과	0 (0.0%)	0 (0.0%)	0 (0.0%)	1,836 (1.7%)	1,836 (2.3%)	0 (0.0%)	5,881 (3.9%)	5,881 (8.7%)	0 (0.0%)
재택치료 외래치료과	0 (0.0%)	0 (0.0%)	0 (0.0%)	396 (0.4%)	396 (0.5%)	0 (0.0%)	-	-	-
재택관리지원 상담센터	0 (0.0%)	0 (0.0%)	0 (0.0%)	18,295 (16.8%)	18,295 (22.5%)	0 (0.0%)	-	-	-
건강증진센터	10,281 (7.3%)	10,281 (12.1%)	0 (0.0%)	7,655 (7.0%)	7,655 (9.4%)	0 (0.0%)	584 (0.4%)	584 (0.9%)	0 (0.0%)

1) 재활 낮병동 환자(2,639명) 입원 포함

6

예산현황

□ 예산규모: 70,892백만 원

○ 2023년 63,838백만 원 대비 7,054백만 원, 11.0% 증가

(단위 : 백만 원, %)

예산과목	수 입				예산과목	지 출			
	2024년	2023년	증감액	증감률		2024년	2023년	증감액	증감률
합 계	70,892	63,838	7,054	11.0	합 계	70,892	63,838	7,054	11.0
○ 의료수익	48,576	48,576	-	-	○ 의료비용	67,669	62,335	5,334	8.6
입원수익	36,176	31,564	4,612	14.6	인건비	37,692	35,095	2,597	7.4
외래수익	10,462	15,364	△4,902	△31.9	재료비	11,142	10,148	994	9.8
기타의료수익	1,938	1,648	290	17.6	관리운영비	18,835	17,092	1,743	10.2
○ 의료외수익	19,597	14,061	5,536	39.4	○ 의료외비용	101	101	-	-
이자수익	47	350	△303	△86.6	기부금	1	1	-	-
보조금	19,089	13,289	5,800	43.6	기타의료외 비용 등	100	100	-	-
기타의료외 수익 등	461	422	39	9.2					
○ 자본적수입	2,719	1,201	1,518	126.4	○ 자본적지출	3,102	1,382	1,720	124.5
자본잉여금	2,719	1,201	1,518	126.4	유형자산	3,082	950	2,132	224.4
투자자산	-	-	-	-	무형자산	20	432	△412	△95.4
고정부채수입 등	-	-	-	-	투자자산 등	-	-	-	-
○ 이월금	-	-	-	-	○ 예비비	20	20	-	-

□ 수입예산 세부내역

(단위: 백만 원, %)

항 목	2024년	2023년	증감액	증감률	비 고
합 계	70,892	63,838	7,054	11.0	
○ 의료수익	48,576	48,576	-	-	
입원수익	36,176	31,564	4,612	14.6	○ 총 입원환자 수 : 92,897명(일 258명) ○ 1인 평균 진료비 : 389,418원
외래수익	10,462	15,364	△4,902	△31.9	○ 총 외래환자 수 : 117,285명(일 415명) ○ 1인 평균 진료비 : 89,206원
기타의료수익	1,938	1,648	290	17.6	
○ 의료외수익	19,597	14,061	5,536	39.4	
수입이자	47	350	△303	△86.6	
기부금수익	19,089	13,289	5,800	43.6	○ 서울시 운영보조금 8,894 - 공공의료손실보전 8,132 - 서남간양안전망 통합센터 426 - 셔틀버스 300 - 노후 설비 부속 교체 36 ○ 지역책임의료기관 475 ○ 국고보조금 9,720 - 회복기간 손실보상 9,566 - 교육전문강사 154
기타의료외수익 등	461	422	39	9.2	
○ 자본적수입	2,719	1,201	1,518	126.4	
자본잉여금	2,719	1,201	1,518	126.4	○ 서울시 자본보조금 2,564 - 식당 노후 환경 개선 167 - 의료장비 980 - 입원환자 병실 환경 개선 22 - 노후 네트워크 장비 교체 1,375 - 노후 개인정보 차단 솔루션 20 ○ 지역책임의료기관 5 ○ 국고보조금 150 - 통합병동 시설개선 지원 150
투자자산	-	-	-	-	
고정부채수입 등	-	-	-	-	
○ 이월금	-	-	-	-	

□ 지출예산 세부내역

(단위: 백만 원, %)

항 목	2024년	2023년	증감액	증감률	비 고
합 계	70,892	63,838	7,054	11.0	
○ 의료비용	67,669	62,335	5,334	8.6	
인건비	37,692	35,095	2,597	7.4	
재료비	11,142	10,148	994	9.8	○ 의료수익 대비 22.9%
관리운영비	18,835	17,092	1,743	10.2	○ 복리후생비 4,841 ○ 전기수도료, 연료비 1,878 ○ 세금과공과 72 ○ 소모품비 236 ○ 수선비 1,468 ○ 지급수수료 416 ○ 외주용역비 8,750 ○ 교육훈련비 83 ○ 잡비 104 ○ 환경관리비 297 ○ 의료사회사업비 274 ○ 여비교통비 등 416
○ 의료외비용	101	101	-	-	
기부금	1	1	-	-	
기타의료외비용 등	100	100	-	-	
○ 자본적지출	3,102	1,382	1,720	124.5	
유형자산	3,082	950	2,132	224.4	○ 건물 88 ○ 기계장치 240 ○ 의료장비 1,087 ○ 공기구비품 1,667
무형자산	20	432	△412	△95.4	○ 기타무형자산 20
투자자산 등	-	-	-	-	
○ 예비비	20	20	-	-	

주요 업무

1 진료기능 및 기관역량 강화

- 1-1. 공공의료기능 회복을 위한 신속한 일반진료 정상화
- 1-2. 급성·중증 진료기반 확보를 위한 병원 증축 및 기능보강
- 1-3. 전문 간병서비스 제공을 위한 간호·간병 통합서비스 운영
- 1-4. 의료기관 인증관리를 통한 의료 질 향상 도모

2 의료취약계층 건강격차 해소

- 2-1. 서남권 지역책임의료기관 운영
- 2-2. 서울케어-서남병원 건강돌봄네트워크
- 2-3. 특수계층(한부모 가족, 북한이탈 등) 건강안전망 구축
- 2-4. 재가장애인 건강증진 및 지역사회 복귀 지원
- 2-5. 취약지역 의료접근성 개선을 위한 찾아가는 서남동행진료

3 미 충족 필수의료 부족 해소

- 3-1. 임종기 환자 및 가족의 전인치료를 위한 완화의료센터
- 3-2. 장애유형 및 성장과정을 고려한 맞춤형 소아재활클리닉
- 3-3. 의료소외계층이 안심하고 이용할 수 있는 지역응급의료기관

4 지역사회 홍보 및 협력 활성화

- 4-1. 시립병원 이미지 개선 및 홍보
- 4-2. 지역사회 건강정보 제공 및 교육
- 4-3. 지역사회 유관기관 진료협력 강화

1

진료기능 및 기관역량 강화

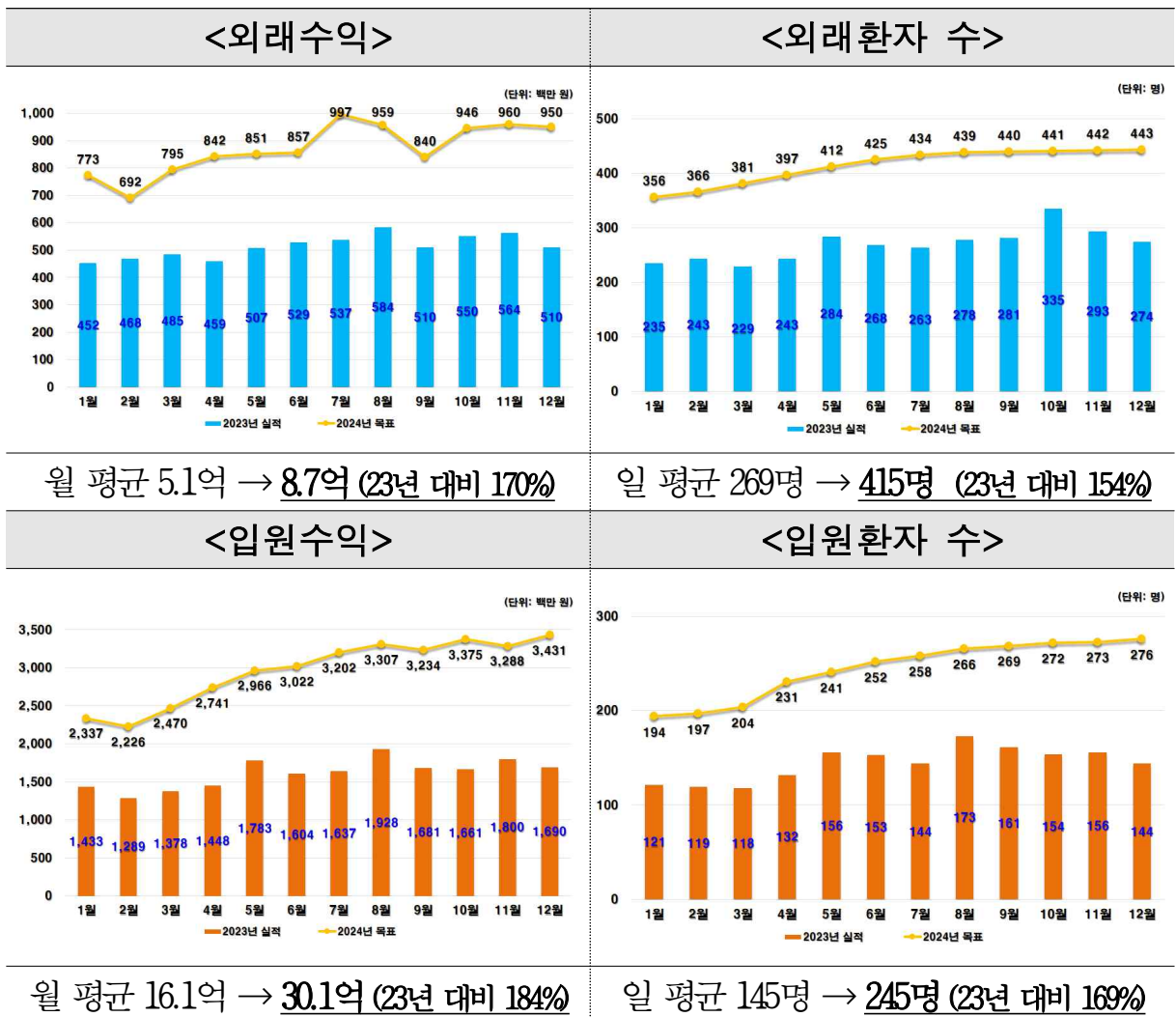
1-1. 공공의료기능 회복을 위한 신속한 일반진료 정상화

추진배경

○ 진료기반 회복을 위한 적극적 노력으로 신속한 경영안정화 도모

주요내용

○ 23년 진료실적 및 24년 진료목표



- 진료량을 코로나19 이전 수준까지 회복하는 것을 목표로 설정
- 전문의별 외래진료 및 검사세션 확대를 통한 진료량 증대 도모
- 블로그, SNS등 운영을 통하여 병원운영 관련 홍보 지속

○ **우수 의료진 확보를 통한 진료기반 강화**

- 우수전문의 충원을 통한 양질의 의료서비스 제공 및 신뢰도 향상
- 전문의 처우개선을 통한 우수인력 확보 및 기존전문의 이탈 최소화
: 24년 2월 현재, 심장혈관흉부외과 1명, 외과 1명, 이비인후과 1명, 응급의학과 3명 추가확보 하였으며, 필요인력 확보 지속 중
- 진료과별 특성을 고려한 개인별 목표제 도입으로 체계적 진료성과 관리

○ **입원진료 활성화를 위한 입원전담병동 운영**

- 입원전담의 운영을 통하여 안정적인 입원환자 진료환경 구축
- 야간·휴일 진료역량을 강화를 통한 응급 입원 및 신환 적극 창출
: 응급의학과 전문의가 24시간 근무하는 지역응급의료기관 운영
- 의료 질 향상을 도모함으로써 환자 및 보호자 만족도 제고

○ **진료범위 및 기능 확대를 위한 중증진료 분야 의료인력 강화**

- 심장혈관흉부외과 개설을 통한 호흡기 질환 시술·수술적 치료 도모
- 중환자 전담의 채용을 통해 중증환자 치료역량을 강화하고, 복합질환에 대한 다 학제적 접근으로 효과적·효율적 진료시행
- 입원진료활성화를 통한 단계적 운영(허가)병상 확대 도모
· 250병상(상반기) → 300병상(3분기) → 330병상(4분기 중)

○ **지역사회 연계 강화를 통한 일반진료 활성화**

- 관내 의료기관 간 진료전달체계 구축을 통한 진료 의뢰 및 회송 활성화
- 인근 요양기관 및 보건·복지기관 등과의 업무협약 등 협력강화 활동
- 건강강좌 개최 및 무료진료 등 대 시민 건강증진 프로그램 운영

예산현황: 비 예산

추진계획

- 신규진료과(심장혈관흉부외과) 개설운영 (2월~)
- 입원전담의가 24시간 상주하는 간호간병통합병동 운영 (3월~)
- 급성·중증진료 기반 마련을 위한 우수전문의 확보 (상시)

1-2. 급성중증 진료기반 확보를 위한 병원 증축 및 기능보강

추진배경

- 종합병원급 진료시행을 위한 급성 중증 진료기반 확보
- 지역책임의료기관으로서 필수의료 제공에 필요한 역량 강화

주요내용

- 급성·중증질환 진료기반 확대를 통한 치료중심 의료제공

현재(As-Is)	향후(To-Be)
<ul style="list-style-type: none">- 노인성 질환 전문병원- 만성·생활질환 등 관리중심 의료 (요양병원과 유사한 서비스 제공)<ul style="list-style-type: none">· 당뇨, 고혈압, 고지혈증· 만성신부전, 인공혈액투석· 예방접종, 완화의료(호스피스)· 장기요양형 입원중심 재활치료	<ul style="list-style-type: none">- 서남권 지역책임 공공종합병원- 급성·중증질환, 치료중심 의료제공 (종합병원 서비스 필요공간 확보)<ul style="list-style-type: none">· 응급의료서비스 강화· 심혈관 질환 진료 확대· 급성기 사회복귀 재활· 중증환자 진료역량 강화

- 진료과별 독립 공간 확보 및 검사시설 확충 등 진료환경 개선
- 진료실과 유관 검사기능을 통합 배치한 환자중심 외래센터 구축
- 진료시설과 지원시설 구획구분으로 환자동선과 업무동선 분리
- 쾌적한 진료환경 구축을 통한 환자 및 보호자의 만족도 제고

예산현황: 시비 100% (공공의료추진단 직접 수행 사업)

추진계획

- 사업진행에 필요한 제반사항 점검 및 유관기관 협력 지속
- 공사기간 중 병원기능 정상운명을 위한 관계자 협의 지속

1-3. 전문 간병서비스 제공을 위한 간호·간병 통합서비스 운영

추진배경

- 1인 가구 증대 등 사회구조 변화로 새로운 간호·간병 요구도 증가
- 간병으로 인한 경제활동 중단·소득상실 예방을 위한 사회안전망 필요

주요내용

○ 간호·간병통합서비스 인력기준 상향 조정

- 간호인력 기준 1:10 → 1:8
- 전인간호 제공을 위한 간호인력 추가 배치를 통해 입원 서비스의 질 향상
- 간호사 업무부담 경감에 따른 이직률 감소 기대

○ 간호·간병통합서비스 운영병상 단계적 확대

2016년 ~ 2017년	⇒	2018년 ~ 2023년	⇒	2024년 ~
50병상		102병상		202병상 (2개 병동 각 50병상 확대)

- 해당병동 서브스테이션 및 너스콜 설치 등 진료환경 개선
 - 사업 확대에 따른 간호사 및 보조원 등 추가인력 채용 진행
 - 보편적 의료서비스 제공을 통한 간병 수요 등 사회적 문제 해소
- ### ○ 병원이 직접 환자를 간병함으로써 시민의 사회·경제적 부담 경감
- 간병영역을 환자 개인의 영역에서 건강보험 제도권 내로 편입
 - 환자는 간병비용 중 보험자 부담분을 제외한 본인부담금만 부담
- ### ○ 전문적 간호·간병 서비스 제공으로 입원진료의 질적 향상 도모
- 투입인력에 대한 지속적 교육·훈련으로 서비스 질 향상 도모

예산현황: 비예산

추진계획

- 수혜환자 증대를 위한 지속적 홍보활동 실시
- 일반진료 정상화 추이를 고려 탄력적인 병상 확대

1-4. 의료기관 인증관리를 통한 의료 질 향상 도모

추진배경

- 의료 질 향상 및 안전한 진료환경 구축으로 양질의 공공의료 제공
- 적정진료 제공을 바탕으로 병원 내·외부 고객 만족도 향상 도모

주요내용

- 의료기관인증 유지관리를 위한 모니터링 및 개선활동 지속
- 질 향상 활동 및 환자안전 관리 활동
 - 효과적인 질 향상을 위한 활동 선정 및 업무 지원, 교육 운영
 - 환자중심 문화 조성을 위한 QI 경진대회, 관계부서 합동 Safety Rouning
- 의료 질 향상을 위한 임상 질 지표 점검 및 표준진료지침 관리
 - 임상 질 지표 선정, 모니터링 및 분석, 지표별 개선활동 시행 및 자문
 - 표준진료지침(Critical pathway) 개발 관리 및 모니터링(적용률/완료율)
- 적정진료위원회 및 환자안전위원회 운영
 - 의료서비스의 질 향상과 환자안전 활동을 기획, 통합, 조정, 지원

예산현황 <자체예산 8,084천 원>

(2023.12.31. 현재 / 단위: 천 원, %)

구분	2023년 예산 (A)	2024년 예산 (B)	증감률 ((B-A)/A, %)	비고
의료기관인증 유지관리	41,090	8,084	△80.3 ¹⁾	

1) 2023년 4주기 의료기관인증 수검에 따른 인증 신청수수료 감소

추진계획

- 환자안전 활동 분석, 질 향상 및 안전사고 예방활동 지원
- 임상 질 지표 모니터링 및 개선활동 지원, 표준진료지침 관리
- 질 향상 및 환자안전, 인증관리교육 등 지속실시
- 우수사례 공유를 통한 QI경진대회 개최
- 근접오류 보고 우수자 포상

작성자 | 의료혁신실장: 조영규 (☎6300-7961) / 파트장: 장민선 (7537)

2 의료취약계층 건강격차 해소

2-1. 서남권 지역책임의료기관 운영

추진배경

- 필수보건 의료서비스 제공, 연계 및 조정을 통한 지역 간 건강격차 해소
- 지역협력기반 필수보건 의료 모델 개발로 지속가능한 공공의료체계 구축
- 공공보건 의료법 제14조의2에 의거 권역별 필수보건 의료 담당기관 지정

주요내용

- 환자 지속관리를 위한 퇴원 후 지역사회 복귀 연계사업 수행
- (경증)응급환자 수용으로 권역 내 중증응급 의료 수용능력 향상 지원
- 감염병 재난 발생 시 권역 내 컨트롤타워 역할 수행
 - 감염병 대응력 강화를 위한 교육과정 운영 및 맞춤형 컨설팅 수행
- 서남권역 보건 의료 질 향상을 위한 지역 내 유관기관 역량강화 지원
 - 지역사회 퇴원연계팀(보건소 등) 대상 역량강화 교육을 통한 의료 질 향상
 - 중소 요양병원 응급상황 대처 역량강화를 위한 시뮬레이션 교육
 - 장기요양기관 대상 기관 내 감염예방관리 위한 역량강화 교육
 - 지역사회협의체 연계를 통한 재물관련 시설종사자 역량강화 교육
- 필수보건 의료 기초조사를 통한 지역 맞춤형 협력모델 발굴
- 지자체 및 보건 의료기관 협력을 위한 원내·외 협의체 운영

예산현황 <국비 240,000천 원, 시비 240,000천 원>

(2023.12.31. 현재 / 단위: 천 원, %)

구분	2023년 예산 (A)	2024년 예산 (B)	증감률 ((B-A)/A, %)	비고
운영보조(인건비 포함)	475,000	475,000	-	
자본보조	5,000	5,000	-	

추진계획

- 지역사회 진단을 바탕으로 맞춤형 사업발굴 및 수행
- 지역사회 자원과 함께 필수보건 의료 협력 체계 구축 지속

작성자 지역책임의료팀장: 곽은영 (☎6300-9007) / 파트장: 채하나 (7846)

2-2. 서울케어-서남병원 건강돌봄네트워크

추진배경

- 지역자원 연계를 통한 퇴원 후 사회복귀 지원 및 취약계층 건강형평성 제고
- 산재되어 있는 보건의료복지 자원을 이용자 중심 통합 사회안전망으로 구축

주요내용

○ 입원환자 스크리닝 및 퇴원 후 지역사회복귀 지원

- 입원환자 중 사전평가 결과 건강고위험군으로 분류된 환자
- 의료적·사회적 문제로 인해 원 가정 복귀가 어려운 입원환자 발굴
- 다학제 팀 회의 및 퇴원연계서비스 사례회의 등을 통한 퇴원계획 수립

○ 대상자별 맞춤형 서비스 제공을 통한 수혜자 확대 도모

- 지역의뢰 대상자 중 의료적 위기상황으로 치료가 필요한 의료취약계층
- 대상자별 사례에 따른 적절한 의료지원 서비스 제공 및 복지자원 연계
- 만성질환 자조모임, 건강강좌 실시를 통한 자가건강관리능력, 건강수준 제고

○ 방문진료·방문서비스 수행을 통한 사후관리 내실화

- 사후관리 및 필요 시 방문진료·방문서비스 실시

예산현황 <시비 425,756천 원, 자체예산 17,060천 원>

(2023.12.31. 현재 / 단위: 천 원, %)

구분	2023년 예산 (A)	2024년 예산 (B)	증감률 ((B-A)/A, %)	비고
서울케어-서남병원 건강돌봄네트워크	547,751	442,816 ¹⁾	△19.2	

1) 전담의사 1명 감원

추진계획

- 퇴원연계 대상자 퇴원계획 수립 및 지역자원 연계
- 지역의뢰 대상자 의료지원 서비스 제공 및 복지자원 연계

2-3. 특수계층(한부모 가족, 북한이탈 등) 건강안전망 구축

추진배경

- 의료시스템에 적응이 필요한 소외계층에 대한 체계적 관리 필요
- 의료교육을 통한 건강관련 역량 증진으로 자가건강관리 기반 마련

주요내용

- 의료소외계층 대상 맞춤형 건강관리 서비스 제공
 - 다문화 가족 및 국내 일반 가족 중 홀로 자녀를 돌보는 ‘한부모 가족’ 대상 예방적 건강관리사업 지원 지속
 - 북한이탈주민 대상 적극적 건강관리서비스 제공
- 유관기관 협력 및 다양한 정보 제공
 - 의료이용방법, 의료비 감면 등 정보제공을 통한 의료이용 접근성 향상

예산현황 <시비 미정, 자체예산 13,170천 원>

(2023.12.31. 현재 / 단위: 천 원, %)

구분	2023년 예산 (A)	2024년 예산 (B)	증감률 ((B-A)/A), %	비고
한부모가족	3,815	7,820	105.0	2023년 다문화가족 예산
북한이탈주민 ¹⁾	57,120	5,350	-	

1) 2024년 자체예산 반영액, 서울특별시 평화기반조성과 보조금 교부 전 (2023년 시비 48,320천원)

추진계획

- 한부모가족 대상 건강검진 · 예방접종 실시
- 북한이탈주민 건강관리사업 및 유관기관 협의회 시행
- 의료이용 교육 및 건강교육 기획, 운영 지속

2-4. 재가 장애인 건강증진 및 지역사회 복귀 지원

추진배경

- 지역 내 유관기관 협조를 통한 재가장애인 예방의료서비스 접근성 향상
- 사회복귀지원 연계 체계 구축으로 일상생활 자립 능력 향상 도모

주요내용

- 재가 장애인 건강검진 및 결과 상담, 만성질환 건강교육 실시
 - 무료 건강검진 시행 및 가정의학과 전문의 통해 검진 결과상담 시행
 - 장애인 및 보호자(가족) 대상으로 찾아가는 만성질환 건강교육 제공
- 유관기관 및 (원내)재활의학과를 통해 의뢰된 장애인의 지역사회 복귀 지원
 - 재활의학과 외래·입원환자 중 자택 퇴원 예정자 대상 개별 맞춤형 사회 복귀상담 통해 지역사회 재활서비스 정보제공 및 연계



예산현황 <자체예산 10,230천 원>

(2023.12.31. 현재 / 단위: 천 원, %)

구분	2023년 예산 (A)	2024년 예산 (B)	증감률 ((B-A)/A, %)	비고
건강검진 지원	7,350	10,230	39.2	

추진계획

- 서남권 장애인 협력기관과 건강증진사업 기획 및 공동 운영
- 재가 장애인 사전·사후 건강검진 지원 및 결과 상담 (60명)
- 재가 장애인 및 가족 대상 찾아가는 만성질환교육 제공 (연 4회)
- 지역사회 및 재활의학과 의뢰 대상자 지역사회 복귀지원

작성자 | 지역책임의료팀장: 곽은영 (☎6300-9007) / 담당: 허인혜 (7847)

2-5. 취약지역 의료접근성 개선을 위한 찾아가는 서남동행진료

추진배경

- 의료접근성이 낮은 취약지역 및 소외계층 대상 건강격차 해소 필요
- 찾아가는 의료서비스 제공으로 사각지대 발굴 및 필요서비스 제공

주요내용

- 의료소외계층(노숙자, 쪽방촌 등) 및 취약계층 방문진료 실시
 - 서남권 취약계층 밀집지역 우선순위 선정 및 시행
 - 지역주민 대상 건강검진 및 건강상담 실시
 - 건강이상자 대상 병원진료 연계 및 지속관리
 - 시립병원 봉사단 인력 지원을 통해 쪽방촌 거주자 및 노숙인 대상 무료 진료, 예방접종 실시



예산현황 <자체예산 2,500천 원>

(2023.12.31. 현재 / 단위: 천 원, %)

구분	2023년 예산 (A)	2024년 예산 (B)	증감률 ((B-A)/A), %	비고
자체 무료진료	2,500	2,500	-	

추진계획

- 의료취약지역 대상 서남동행진료 지속
- 서울시 나눔진료 의료지원 지속 참여

3

미 충족 필수의료 부족 해소

3-1. 임종기 환자 및 가족의 전인치료를 위한 완화의료센터

추진배경

- 환자와 가족을 중심으로 신체·심리·사회적 문제를 포괄적으로 치료
- 일반진료와 별도로 완화의료전문팀 운영을 통한 전인치료서비스 제공

주요내용

- 전담팀으로 구성된 센터 운영으로 전문성 제고
 - 일반진료과와 독립된 별도의 센터 및 완화의료 전담전문의 운영
 - 완화의료전문팀(전문의, 간호사, 사회복지사) 대상 교육·훈련 지속
 - 환자 및 보호자의 삶의 질 제고를 위한 보조활동인력 투입 (예정)
- 다양한 프로그램 운영을 통한 만족도 향상 도모
 - 입원환자 가족 대상 다학제적(의료, 간호, 복지 등) 돌봄 교육 운영 (주 1회)
 - 음악치료, 원예치료, 미술치료 등 환자대상 다양한 프로그램 운영 (주 1회)
 - 사별가족 모임, 편지발송 등으로 유가족 심리적지지 병행 (연 4회)

예산현황 <국비 미정, 자체예산 18,788천 원>

(2023.12.31. 현재 / 단위: 천 원, %)

구분	2023년 예산 (A)	2024년 예산 (B)	증감률 ((B-A)/A, %)	비고
계	43,502	18,788		
자체예산	18,502	18,788	1.5	
국고보조금	25,000	미정	-	2024년 예산 미정

추진계획

- 시민간병부담 경감을 위한 완화의료 보조활동인력 신규 투입
- 호스피스 인식개선을 위한 홍보행사 개최

3-2. 장애유형 및 성장과정을 고려한 맞춤형 소아재활클리닉

추진배경

- 고령출산 등으로 발달장애 아동이 증가하고 있는 반면 치료시설 부족
- 공공병원으로서 수익성이 낮아 민간공급이 어려운 분야에 적극지원 필요

주요내용

○ 소아재활 통합치료계획 설계

- 환아의 장애와 성장과정을 고려한 치료계획 및 전문재활 서비스 제공
*발달지연, 뇌성마비, 외상성 뇌손상, 척수손상, 근육질환, 염색체 이상 등 발달문제가 있는 아동, 감각 통합에 어려움이 있는 아동 대상

○ 맞춤형 재활프로그램 제공

- 소아운동치료: 평가처방, 기구운동, 매트운동, 보바스치료, 전기자극치료
- 소아작업치료: 평가처방, ADL훈련, 작업치료(복합·특수), 연하장애치료



예산현황: 비예산

추진계획

- 소아재활클리닉 운영지속
- 외래중심 재활프로그램 지속개발

3-3. 의료소외계층이 안심하고 이용할 수 있는 지역응급의료기관

추진배경

- 서남권 지역응급의료기관은 모두 민간기관으로 취약계층 접근이 제한적
- 의료취약계층이 안심하고 이용할 수 있는 양질의 응급의료 제공 필요

주요내용

○ 지역응급의료기관 운영

구분	병상 수	구성인력		주요시설·장비
내용	10병상 (음압병실 1병상 포함)	응급의학과 전문의	5명	X-ray(검사실) 4대
		응급실 전담간호사	11명	음압특수구급차 1대
		응급구조사	1명	음압캐리어 1대
		진료지원인력	3명	심폐인공소생기 1대

- 전문응급의료 제공을 위한 응급의학과 전문의 24시간 상주

○ 응급환자 대응을 위한 유기적 협진 체계 구축

- 응급질환 및 손상에 대한 치료효과 제고를 위해 진료과별 전문의와 유기적인 협진 실시
- 병실부족에 따른 수용 거부 또는 불가 등 사회적 문제를 해소하고자 입원전담 병동을 개설하고 입원전담 전문의와의 연계를 통해 효과적 진료의 연속성 확보

예산현황 <국비 미정>

(2023.12.31. 현재 / 단위: 천 원, %)

구분	2023년 예산 (A)	2024년 예산 (B)	증감률 ((B-A)/A, %)	비고
지역응급의료기관	57,600	미정	-	

추진계획

- 유관기관 협력체계 및 진료과 간 유기적 연계 강화
- 응급진료기반 강화를 위한 의료시설 증축 및 리모델링

작성자	응급실장: 이승동 (☎6300-9129) / 파트장: 김호수 (9130)
-----	--

4 지역사회 홍보 및 협력 활성화

4-1. 시립병원 이미지 개선 및 홍보

□ 추진배경

- 양질의 공공의료서비스 접근을 위한 공공병원 진료기능 홍보확대
- 공공병원 성격에 맞는 홍보매체 활용, 서울시민이 공감할 수 있는 홍보수행
 - 비예산 언론홍보 기획/취재지원 - 시민에게 친숙한 방송홍보 진행
 - 무상광고 매체 발굴 - 광고 콘텐츠 기획/제작 - 대외협력 활성화
- 지역책임의료기관 운영 등 협력기반 구축을 위한 공공병원 역할 홍보

□ 주요내용

- 언론보도
 - 비예산 언론홍보 활성화를 통한 대외 인지도 및 이미지 향상 노력
 - 운영 중인 공공보건의료사업과 연계된 서울시 공공의료정책 안내
 - 언론/방송 섭외를 통한 공공의료 현장 홍보 및 강점 부각
- 방송홍보
 - 시민에게 친숙한 방송촬영을 원내/외에서 진행해 인지도 향상에 기여
 - 지상파 3사 및 종합편성채널의 드라마, 교양프로그램 촬영 지원

<p><방송> MBN-뇌졸중 예방법 제시(23.5.8)</p>	<p><신문> 서울신문-인공관절센터 의학자문(23.5.3)</p>

○ 매체광고

- 공공병원 성격에 맞는 무상광고 확보 및 비예산 매체발굴 노력
 - *서울시 매체협조: 지하철 2호선 모서리 및 액자형 광고 실시
- 공공의료서비스 접근 확대를 위한 지역사회 홍보 수행
 - *병원 인근 정류장 경유버스 내부광고, 인근 대단지APT 광고(6,616세대)
- 주택관리공단(LH) 협력 사업: 총 7개 단지(8,743세대) 내 게시관 및 현수막 무상광고 진행



<광고> 무상광고
지하철 2호선 광고

<광고> 무상광고
주택관리공단 아파트단지

<광고> 매체광고
서울 시내버스 내부광고

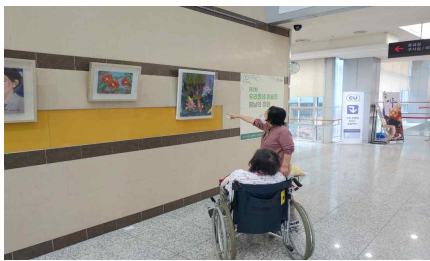
<광고> 매체광고
인근 대단지APT 게시판광고

○ **병원보/인쇄물**

- 환자/보호자 내원객의 이용편의를 위한 브로슈어, 리플릿 등 보강
- 스타의사 홍보ZONE을 통해 내원객 대상 우수 의료진 적극 홍보

○ **문화행사**

- 환자, 지역주민, 의료진이 함께 소통할 수 있는 참여형 행사 기획/진행
- 서울시향 우리동네 음악회, 세종문화회관 예술로, 동행 등 문화행사 유치
- 지역주민, 마을공동체 전시공간 대여를 통한 지역사회 소통 활성화



<우리동네미술전> 봄날의 정원(23.05.08)



<행사> 린챔버앙상블 작은음악회(23.12.21)

○ **온라인 홍보**

- 시민의 건강한 삶에 기여할 수 있는 온라인 매체 기반 콘텐츠 신규 제작/노출
*공식 홈페이지, 서남동행, 블로그, 카카오톡 채널, 유튜브 등 보유 매체 활용
- 국내 지역책임의료기관 최초로 구축한 공공의료본부 공식 홈페이지 (서남동행)를 매개로 유관기관 소통, 협력 강화

□ **예산현황 <자체예산 83,321천 원>**

(2023.12.31. 현재 / 단위: 천 원, %)

구분	2023년 예산	2023년 집행	집행률
시립병원 이미지 개선 및 홍보	83,321	54,109	64.9

□ **추진계획**

- 서울시민 누구나 이용할 수 있는 우수 의료진, 공공의료서비스 홍보
- 공공병원 성격에 적합한 홍보 매체 선정, 분야별 콘텐츠 제작
- 대외협력 기능 강화를 통한 홍보매체 공유 및 무상광고매체 발굴

작성자 | 홍보팀장: 지승준 (☎6300-7530) / 담당: 김미진, 조민석 (7532)

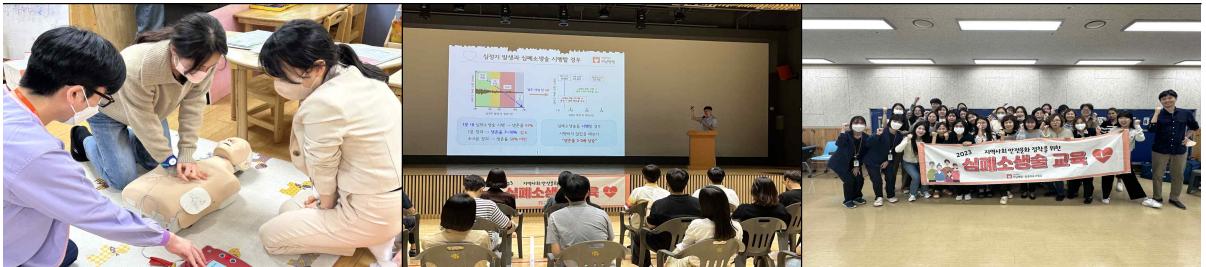
4-2. 지역사회 건강정보 제공 및 교육

추진배경

- 재난 등 위기상황 발생 시 정확한 대처방법 등 숙지 필요
- 심폐소생술 등 응급상황 대처교육 통해 지역사회 안전문화 정착

주요내용

- 심폐소생술 등 응급상황 대처방법 이론교육 실시
 - 심폐소생술 방법, 제세동기 사용방법, 하임리히법 등 일상생활에서 경험할 수 있는 응급상황에 대한 대처교육 진행
- 간호사 일대일 실습 통한 응급상황 대처능력 도모
 - 성인·아동·신생아 애니 및 교육용 제세동기 활용하여 실제 위기상황 시뮬레이션 시행 및 정확한 방법 등 숙지



예산현황 <자체예산 720천 원>

(2023.12.31. 현재 / 단위: 천 원, %)

구분	2023년 예산 (A)	2024년 예산 (B)	증감률 ((B-A)/A), %	비고
심폐소생술 교육	720	720	-	

추진계획

- 신규 유관기관 발굴 통한 응급상황 대처교육 인식 제고
- 지역사회 요구도 반영한 심폐소생술 교육 및 실습 지속
- 공공의료본부 홈페이지를 통한 사업 홍보

4-3. 지역사회 유관기관 진료협력 강화

□ 추진배경

- 진료협력 전담팀 운영을 통한 지역 내 유관기관과 서남병원 간 환자교류 활성화로 신속한 진료정상화 도모
- 서남권 지역책임의료기관 및 공공의료기관으로서 진료의뢰·회송 활성화를 통하여 대형병원 환자 쏠림현상 완화에 기여

□ 주요내용

- 유관기관 대상 진료지원 활동 수행
 - 요양원, 요양병원 대상 촉탁의, 응급환자 핫라인 운영
 - 은평의 마을 등 시설입소자 대상 의료지원 실시
 - 교도소, 구치소 등 교정기관 환자 대상 입원진료 지원
 - 보건소 연계 결핵접촉자 진료 및 검사 지원
- 진료협력 활성화 노력 지속
 - 지역사회 대상 사업홍보 및 기관별 맞춤형 서비스 제공
: 24년 2월 현재 서남권 20여개 협력기관 방문 및 간담회 진행
 - 기관 간 실무자 네트워크 운영을 통한 실시간 정보공유
 - 협력기관에서 시행이 어려운 각종 검사·시술·환자 의뢰 수용
: CT, MRI, VFSS(비디오투시 연하검사), PICC(말초삽입형중심정맥관) 시술 등



협력의료기관 실무자 초청 간담회



(고대구로병원) 의료협정 체결식



의료협력 확대 간담회

□ 예산현황: 비예산

□ 추진계획

- 기존 협력기관 방문 및 간담회 개최 지속
- 신규기관 발굴을 위한 지역사회 유관기관 방문

작성자 | 진료협력파트장: 신연우 (☎6300-9002) / 담당: 박하경 (9001)