

# 2024년 주요업무 보고

2024. 02. 26.

서울특별시 북부병원

# 행정서비스헌장

**서울특별시 북부병원 전 직원은 시민이 최고의 의료서비스를 받으실 수 있도록 아래와 같이 노력하겠습니다.**

1. 우리는 모든 시민의 인격과 권리를 존중하며 사랑과 헌신의 마음으로 시민을 맞이하는 시민중심의 병원이 되도록 노력하겠습니다.
1. 우리는 시민에게 제공되는 진료 내용을 상세하게 설명하며 진료와 관련된 개인 정보를 보호하겠습니다.
1. 우리는 과잉진료와 부당청구를 근절하여 적절한 진료비용으로 시민의 부담을 덜어드리겠습니다.
1. 우리는 시민들이 병원이용에 불편함이 없도록 쾌적한 진료환경 조성에 최선을 다하겠습니다.
1. 우리는 시민의 경제적, 진료 외적인 이유로 진료를 거부하거나 기피하지 않도록 하겠습니다.
1. 우리는 공공의료사업을 지속적으로 추진하여 시민의 건강 지킴이로서의 역할에 최선을 다하겠습니다.
1. 우리는 이와 같은 목표를 달성하기 위하여 행정 서비스 헌장 이행 기준을 설정하고 성실히 실천할 것을 다짐합니다.

**서울특별시 북부병원**

# | . 일반 현황

## 1 미션 및 비전

### 미션

인간중심의 공공의료로 모든 시민의 차별 없는 건강과  
행복을 실현한다

### 비전

건강한 지역사회 실현에 앞장서는 병원

### 핵심가치

안전      신뢰      배려

### 경영 철학

봉사와 감사로 함께하는 행복한 병원

## 2 시설 및 위치

소재지 : 서울시 중랑구 양원역로 38

규모 : 대지 7,769㎡, 연면적 18,058㎡



- 종별 : 병원
- 층고 : 지하2층, 지상4층
  - 외래부 : 진료실, 검사실, 재활의학센터 등
  - 병동부 : 입원실
- 의료정보통합시스템 : EMR, PACS, OCS

### 설립목적

- 재활전문 및 노인성 질환 전문 진료
- 지역사회주민에 대한 진료
- 노인보건의료 사업 수행 및 요원의 훈련
- 노인의학연구(임상연구 포함) 수행
- 기타 시장이 필요하다고 인정하는 사업 수행

### 진료분야 : 총 6개 진료과

- 내과, 신경과, 정신건강의학과, 가정의학과, 재활의학과, 한방과

### 병 상 : 총 200병상

(단위 : 개, 병상)

구 분	합 계	1인실	2인실	4인실	5인실
병 실	50	8	4	6	32
병 상	200	8	8	24	160

※간호간병통합서비스 확대운영 반영 전

### 의료장비 : CT 등 367종 1,399점

### 3 주요연혁

일	자	연	혁
2006.	5.	서울특별시 북부노인병원	개원
2006.	8.	호스피스 병실	개소
2011.	1.	말기암 환자 호스피스 전문기관	지정
2011.	5.	건강증진병원	가입
2011.	7.	서울특별시 북부병원	명칭 변경
2012.	5.	서울시 시립병원	최초 한방과 진료 개시
2013.	4.	보건의료복지연계센터(301네트워크)	개소
2014.	6.	재활의학센터	개소
2015.	12.	노인 건강돌봄 통합지원센터 컨소시엄	구축(365네트워크 개소)
2016.	9.	주간 재활병동	오픈
2016.	9.	간호·간병통합서비스 병동	운영
2017.	9.	호스피스 완화의료 도우미 서비스	도입
2018.	6.	서울특별시 북부병원 소식지 '북소리'	창간
2020.	6.	COVID-19 기저질환-자가격리자 치료 전담병원	운영
2020.	9.	COVID-19 감염병 전담병원 지정(80~111병상, '22.05.18까지 운영)	
2022.	11.	중랑구 치매안심센터	위수탁 협약
2023.	3.	의료기관 인증	3주기 취득
2023.	7.	간호·간병통합서비스병동	확대 운영(81병상)

#### 병원 위·수탁 현황

위탁기관명	수탁기관명	위·수탁 협약기간
서울특별시 북부병원	서울의료원	'23.11.01 ~ '28.10.31
서울특별시 중랑구 치매안심센터	서울특별시 북부병원	'23.01.01 ~ '25.12.31

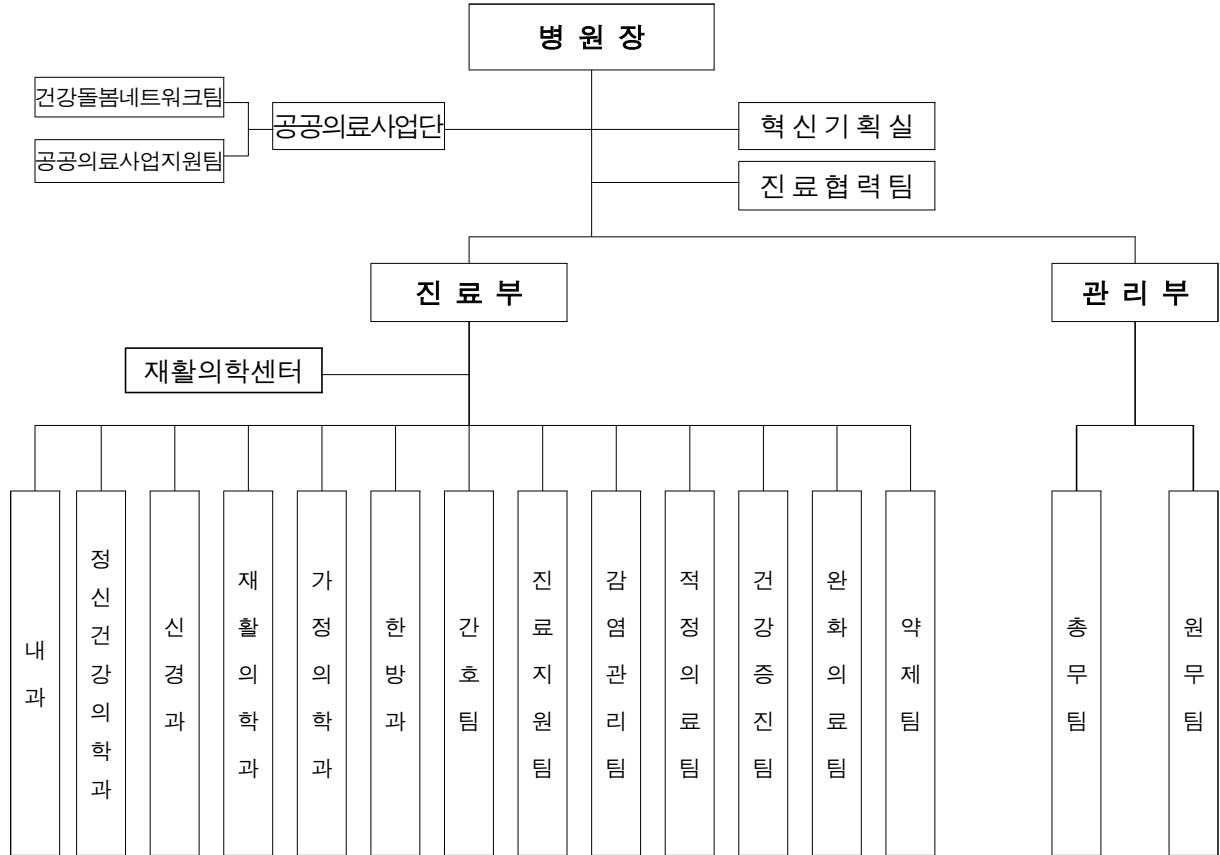
#### 인증 및 지정 현황

인증(지정) 명칭	인증(지정) 기간	인증(지정) 기관
완화의료 전문기관	'11.01.07 ~	보건복지부
의료기관 인증(3주기)	'23.03.08~'27.03.07	보건복지부
HPH Membership Certificate	'21.04.27~'24.04.26	국제 건강증진병원 네트워크 (WHO)
교육기부 진료체험기관	'21.07.09~'24.07.08	교육부

#### 간호등급 : 1등급

## 4 조직 및 인력

□ 조직 : 2부 1단 12팀 1실 6진료과 1센터



## □ 인 력

○ 정원 현황

(단위 : 명, ' 24년 1월말 기준)

구 분	합계	병원장	의사직		간호사	약사	보건직	행정직	기술직	기능직
			전문의	일반의						
정원(A)	268	1	13	4	138	4	50	24	6	28
현원(B)	231	1	11	2	118	3	46	23	6	21
증감(B-A)	△37	-	△3	△2	△20	△1	△4	△1	-	△7

※ 보건직 : 임상병리사5, 방사선사3, 물리치료사18, 작업치료사11, 언어치료사2, 사회복지사4, 영양사3  
 기술직 : 정보처리사1, 기계기사1, 전기기사1, 의공기사1, 건축기사1, 소방기사1  
 기능직 : 간호조무사14, 시설관리원1, 보조원(사무, 약무, 의무)6

## 5 진료현황

### □ 의료보장별 환자 현황

(기준일 : 2024.01.31, 단위 : 명,%)

구 분	2022년			2023년			2024년		
	계	외래	입원	계	외래	입원	계	외래	입원
계	34,557 (100.0)	14,163 (100.0)	20,394 (100.0)	67,749 (100.0)	20,796 (100.0)	46,953 (100.0)	7,254 (100.0)	1,903 (100.0)	5,351 (100.0)
건강보험	28,307 (82.0)	11,846 (83.6)	16,461 (80.7)	56,747 (83.8)	17,090 (82.2)	39,657 (84.5)	6,236 (86.0)	1,504 (79.0)	4,732 (88.4)
의료급여	6,226 (18.0)	2,293 (16.2)	3,933 (19.3)	10,981 (16.2)	3,685 (17.7)	7,296 (15.5)	1,016 (14.0)	397 (20.9)	619 (11.6)
기타	24 (0.0)	24 (0.2)	-	21 (0.0)	21 (0.1)	-	2 (0.0)	2 (0.1)	-

※ 기타: 자동차보험 등

### □ 진료과목별 환자 현황

(기준일 : 2024.01.31, 단위 : 명,%)

구 분	2022년			2023년			2024년		
	계	외래	입원	계	외래	입원	계	외래	입원
계	34,557 (100.0)	14,163 (100.0)	20,394 (100.0)	67,749 (100.0)	20,796 (100.0)	46,953 (100.0)	7,254 (100.0)	1,903 (100.0)	5,351 (100.0)
내과	19,571 (56.6)	7,014 (49.5)	12,557 (61.6)	33,817 (49.9)	11,070 (53.2)	22,747 (48.4)	3,212 (44.3)	872 (45.8)	2,340 (43.7)
가정의학과	837 (2.4)	148 (1.0)	689 (3.4)	345 (0.5)	266 (1.3)	79 (0.2)	541 (7.5)	262 (13.8)	279 (5.2)
신경과	5,025 (14.5)	1,817 (12.8)	3,208 (15.7)	10,220 (15.1)	2,631 (12.7)	7,589 (16.2)	1,171 (16.1)	217 (11.4)	954 (17.8)
정신건강 의학과	1,869 (5.4)	1,869 (13.2)	-	2,025 (3.0)	2,025 (9.7)	-	182 (2.5)	182 (9.6)	-
재활의학과	6,599 (19.1)	2,659 (18.8)	3,940 (19.3)	20,323 (30.0)	3,785 (18.2)	16,538 (35.2)	2,036 (28.1)	258 (13.6)	1,778 (33.2)
한방과	656 (1.9)	656 (4.6)	-	1,019 (1.5)	1,019 (4.9)	-	112 (1.5)	112 (5.9)	-

## 6 예산현황

□ 예산규모 : 32,684백만원

○ 2023년 29,209백만원 대비 3,476백만원, 11.9% 증가

(단위 : 백만원, %)

수 입					지 출				
예산과목	2024년	2023년	증감액	증감율	예산과목	2024년	2023년	증감액	증감율
합 계	32,684	29,209	3,476	11.9	합 계	32,684	29,209	3,476	11.9
○ 의료수익	20,088	18,776	1,312	7.0	○ 의료비용	30,309	28,078	2,231	7.9
입원수익	18,473	17,162	1,311	7.6	인건비	17,275	15,909	1,366	8.6
외래수익	1,572	1,571	1	0.1	재료비	3,176	2,974	202	6.8
기타의료수익	43	43	0	0.0	관리운영비	9,858	9,195	663	7.2
○ 의료외수익	11,471	9,711	1,760	18.1	○ 의료외비용	4	4	0	0.0
이자수익	306	5	301	6,010.0	기부금	4	4	0	0.0
기부금수입	10,855	9,402	1,453	15.5					
임대수익	60	54	6	11.7					
기타의료외수익	250	250	0	0.0					
○ 자본적수입	1,125	722	403	55.9	○ 자본적지출	2,361	1,117	1,244	111.3
자본잉여금	1,125	722	403	55.9	투자자산	62	12	50	416.7
투자자산등	0	0	0	0.0	유형자산	1,210	773	437	56.4
					무형자산	757	0	757	-
					유동부채상환금	332	332	0	0.0
○ 이월금	0	0	0	0.0	○ 예비비	10	10	0	0.0

\* 보건복지부 "의료기관 회계기준 규칙"에 의거 국시비 보조금은 기부금수입으로 분류됨



## □ 수입예산 세부내역

(단위 : 백만원, %)

항 목	2024년	2023년	증감액	증감율	비 고
합 계	32,684	29,209	3,476	11.9	
○ 의료수익	20,088	18,776	1,312	7.0	
입원수익	18,473	17,162	1,311	7.6	- 진료인원 : 71,019명 · 입원: 67,344명(병상가동률 92%) · 재활낮병동 : 3,675명(1일 15명) - 1인 진료비 · 입원 : 253,522원 · 재활낮병동 : 164,000원
외래수익	1,572	1,571	1	0.1	- 진료인원 : 29,400명(120명/일) - 1인 진료비 : 53,458원
기타의료수익	43	43	0	0.0	
○ 의료외수익	11,471	9,711	1,760	18.1	
이자수익	306	5	301	6,010.0	
기부금수입	10,855	9,402	1,453	15.5	○ 서울시 보조금 6,937백만원 - 공공의료손실보전 6,189백만원 - 공공의료확충사업 416백만원 - CT리스운용 332백만원 ○ 국고 보조금 1,880백만원
임대수익	60	54	6	11.7	○ 임대수익 60백만원 - 매점임대 수입 30백만원 - 주차장임대 수입 30백만원
기타의료외수익	250	250	0	0.0	
○ 자본적수입	1,125	722	403	55.9	
자본잉여금	1,125	722	403	55.9	○ 서울시 보조금 1,065백만원 ○ 국고 보조금 60백만원
투자자산	0	0	0	0.0	
○ 이월금	0	0	0	0.0	

## □ 지출예산 세부내역

(단위 : 백만원, %)

항 목	2024년	2023년	증감액	증감율	비 고
합 계	32,684	29,209	3,476	11.9	
○ 의료비용	30,309	28,078	2,231	7.9	
인건비	17,275	15,909	1,366	8.6	○ 임금인상분 2.5%
재료비	3,176	2,974	202	6.8	○ 약품비 1,332백만원 ○ 진료재료비 1,052백만원 ○ 급식재료비 792백만원
관리운영비	9,858	9,195	663	7.2	○ 복리후생비 2,333백만원 ○ 여비교통비, 통신비 33백만원 ○ 전기수도료 513백만원 ○ 연료비 285백만원 ○ 세금과공과 24백만원 ○ 소모품비 130백만원 ○ 피복침구비 33백만원 ○ 도서인쇄비 20백만원 ○ 지급임차료 21백만원 ○ 수선비 303백만원 ○ 차량유지비 25백만원 ○ 보험료, 지급수수료 203백만원 ○ 외주용역비 5,186백만원 ○ 업무추진비 30백만원 ○ 교육훈련비 75백만원 ○ 광고선전비 52백만원 ○ 보상금, 포상금 51백만원 ○ 배상금 5백만원 ○ 행사비 134백만원 ○ 잡비 86백만원 ○ 환경관리비 166백만원 ○ 의료사회사업비 146백만원
○ 의료외비용	4	4	0	0.0	
기부금	4	4	0	0.0	
○ 자본적지출	2,361	1,117	1,244	111.3	
투자자산	62	12	50	416.7	○ 임직원 자녀 학자금 대부 12백만원 ○ 간호기숙사 전세갱신 50백만원
유형자산	1,210	773	437	56.4	○ 건물 250백만원 ○ 의료장비 212백만원 ○ 공기구비품 202백만원 ○ 기계장치 492백만원 ○ 차량운반구 54백만원
무형자산	757	0	757	-	○ 의료정보시스템 교체 외 757백만원
유동부채상환금	332	332	0	0.0	○ CT리스운용 332백만원
○ 예비비	10	10	0	0.0	

# 주요 업무

---

## 1 진료기능 강화

- 1-1 진료정상화 및 경영수지 개선
- 1-2 간호간병통합서비스 병동 확대 운영
- 1-3 병원 이미지 개선 노력
- 1-4 의료서비스 질 관리 강화

## 2 노인성 질환 특화 병원

- 2-1 재활의학센터 운영
- 2-2 전문 호스피스서비스(입원형, 가정형) 제공
- 2-3 건강약자 입원생활 지원
- 2-4 골절·낙상 예방 네트워크

## 3 지역사회 중심의 공공병원

- 3-1 지역주민 건강증진 활동
- 3-2 시민위원회 운영
- 3-3 고객 안전 우선병원(중대재해 예방)

## 4 조직문화 개선활동

- 4-1 직원이 건강한 병원
- 4-2 직원이 행복한 병원
- 4-3 직원과 소통하고 배려하는 병원

## 5 주요 시정 협력 사업

- 5-1 건강돌봄네트워크 사업수행

# 1 진료기능 강화

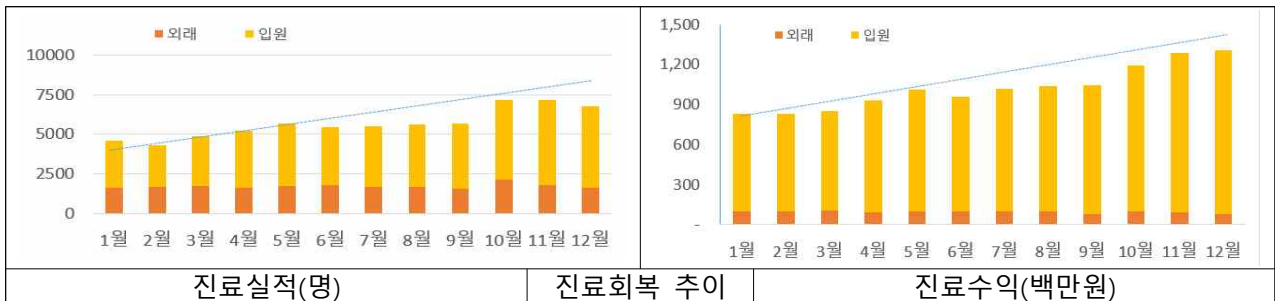
## 1. 진료정상화 및 경영수지 개선

### □ 추진배경

- 의료기관 및 시설과의 진료연계 강화를 통한 재원환자 확보
- 조기 진료정상화 실현으로 경영수지의 정상 수준으로 회복

### □ 사업개요

- 경영진 진료실적 모니터링 강화 및 회복 실적 관리



### ○ 의료인력의 안정적 수급 유지

- 서울의료원과 의료인력 교류 활성화를 통한 의료공백 제로 실현
- 간호사 결원을 감소를 위한 집중공고 등 다양한 형태로 채용 실시
- 빠른 적응을 위한 교육전담간호사 지원

### ○ 진료협력 조직 강화

- 병원장 직속의 진료협력팀을 신설, 기존 1인 업무체계를 3인으로 강화
- 시립 병원 및 민간병원과의 협력 강화를 통한 신규 환자 유입 확대
- 환자연계 신규 협력병원 발굴을 위한 월 1회 시설 방문 계획

### ○ 의료취약계층 진료 확대

- 병원 인근 시립중랑노인전문요양원과 논스톱 접수 및 진료서비스 제공
- 취약계층 의뢰환자 진료강화를 위한 가정의학과 노인병 클리닉 운영 활성화

### □ '24년 추진계획

- 진료협력팀 신설을 통한 네트워크 진료전달체계 구축
- 직원 복리, 성과보상, 교육 등 근무조건 개선을 통한 안정적인 인력의 유지 및 의료수익의 지속적인 상승 도모

## 2. 간호간병통합서비스 병동 확대 운영

### □ 추진배경 및 목적

- 노인성 질환 전문병원으로 높은 수준의 간호서비스 제공
- 감염병 전담병원 이후 간호간병통합서비스 병동에 대한 수요의 증대에 충족하여 이용자 비용부담을 경감시킴과 동시에 공공병원으로서의 기능강화
- 병동 간호조무사 및 보조인력의 확대로 간호사의 업무부담 경감

### □ 사업개요

- 간호간병통합서비스 병동 확대 운영 계획 수립 및 추진
  - 일반병동 1개병동(21병동, 40병상)을 간호간병통합서비스 병동으로 전환
    - 간호간병통합서비스 병상비율 40.5%(81병상)→60.5%(121병상)로 향상
  - 병원급 상향 기준을 적용하여 제공인력 배치 (간호사 1:10, 간호조무사 1:30)
    - 간호사 21명, 간호조무사 7명, 병동지원인력 7명(이송요원 포함)
  - 환자 낙상감지센서, 서브스테이션 등 환자안전 시설 설치
  - 병동 운영 매뉴얼, 보호자 상주 동의서 등 각종 서식류 준비



### □ 소요예산 : 58,580 천원

(단위 : 천원, %)

구분	2024년	2023년	증감률	비고
간호통합서비스 병동운영	58,580	5,000	912	자체자금

### □ '24년 추진계획

- 1분기 간호간병통합서비스 병동 확대운영
- 적극적인 병동 전환 홍보를 통한 병상가동률 상승

작성자 혁신기획실장 : 이연식 (☎2036-0203) 담당 : 김동훈 (0232)

### 3. 병원 이미지 개선 노력

#### 추진배경 및 목적

- 장기간 코로나19 대응으로 후퇴한 경쟁력 향상을 위한 전략적 홍보
- 다양한 콘텐츠 개발을 통한 잠재 고객과 소통체계 구축

#### 사업개요

- 영상 콘텐츠 제작
  - 입원환자 맞춤형 병원 생활 영상물, 잠재적 고객을 타겟으로 하는 진료 관련 등 다양한 영상 콘텐츠 제작
- 병원 소식지 발간
  - 병원 행사, 뉴스, 건강정보 등을 담은 소식지를 상·하반기 연 2회 시민(주민) 다빈도 이용시설로 발송 및 배포
- 효과적인 병원 언론홍보
  - 공신력 있는 주요 언론매체 대상으로 병원 활동 보도자료 배포
- 고객 만족도 조사 실시
  - 연 2회 고객 만족도 조사 실시 및 조사결과에 따른 개선 조치
  - 외부평가(시립병원 평가) 1회, 자체평가 1회

#### 소요 예산 : 58,600천원

(단위 : 천원, %)

구분	2024년	2023년	증감률	비고
광고선전비(각종 홍보)	51,600	31,200	65.4	자체자금
고객만족도 조사	7,000	7,000	0.0	자체자금

#### '24년 추진계획

- 병원의 다양한 사업들에 대한 홍보강화를 통한 이미지 개선
- 병원의 인지도 향상을 통한 신규환자 유입 향상
- 시민들의 알권리 충족 및 다양한 정보 공유

작성자 원무팀장 : 김향숙 (☎2036-0340) 담당 : 김현수 (0453)

## 4. 의료서비스 질 관리 강화

### 추진배경 및 목적

- 의료기관평가 관련 자체평가 조사를 통해 의료서비스의 질 점검
- QI 활동을 통한 의료서비스를 효율적으로 개선
- 환자에게 안전한 환경에서 안전한 처치를 받을 기본적인 권리 제공

### 사업개요

- 의료서비스 질 향상을 위한 QI 활동 및 교육실시
  - 전 직원이 함께 참여하는 QI 활동, QI 경진대회 개최를 통하여 우수사례 전파
  - 질 향상 업무를 위한 전문교육을 이수하여 전달교육 실시
- 환자안전 관리 및 개선 활동
  - 환자안전 캠페인을 통한 안전 문화 형성
  - 환자안전지킴이 활동(환자확인 수행률, 손위생 등 모니터링 실시)
  - 낙상예방사업을 통해 낙상주의 경각심 고취
  - 환자안전 보고체계 확립 및 연2회 이상의 정기 환자안전위원회 운영
  - 병원 내 노후 시설로 인한 환자 안전사고로 이어질 수 있는 환경 개선 시행
  - 환자 안전문화 정착과 환자안전에 대한 중요성 재고를 위하여 개선활동 우수부서를 선정하여 포상
- 임상 질 지표 관리
  - 부서별 지표관리체계 수립 및 운영, 관리
  - 질 지표 TFT 운영 및 결과에 따른 개선활동
  - 부서별 지표 전담자 심화교육 프로그램 운영 및 관리

### 소요예산 : 11,500천원

(단위 : 천원, %)

구분	2024년	2023년	증감률	비고
질 향상 및 환자 안전 운영비	11,500	9,600	19.8	자체자금

### '24년 추진계획

- 질 향상을 위한 QI활동 및 교육실시 : 상시
- 환자안전 관리 및 질 지표 관리 : 상시

작성자 | 적정의료팀장 : 정훈 (☎2036-0487) | 담당 : 진유경, 노현진 (0206, 0207)

## 2 노인성 질환 특화 병원

### 1. 재활의학센터 운영

#### 추진배경 및 목적

- 회복기 환자를 대상으로 체계화된 전문적인 집중재활서비스 제공
- 주간재활병동 운영 활성화를 통한 재활 치료 대기환자 적체 해소

#### 사업개요

- 재활의학 중심 및 전문치료 제공
  - 근골격계 질환 환자 대상의 전문화된 도수치료 및 슬링치료 제공
  - 시각적 영상제공으로 치료사와 환자가 함께 교감하는 맞춤형 재활치료 서비스
- 재활환자의 동기부여 프로그램
  - 이달의 재활 왕 시행 등 환자 동기부여로 치료효과 증진
  - 중량 숲 걷기, I-ADL(수단적 일상생활활동), 그룹작업치료 등 프로그램의 다양화
  - 치료사와 환자(보호자)와의 유대관계(정보제공, 집단교육 등) 형성으로 치료효과 향상
- 주간 재활 병동 활성화
  - 당일 입원 및 치료 후 가정으로 복귀하여 환자의 심리적 안정으로 치료효과 증대
  - 외래 환자 대기 기간 및 본인 부담 치료비 경감 효과
- 지역사회 재활 프로그램 연계 활동 강화
  - 중랑구에서 개최하는 지역사회 행사(중랑구 건강 한마당, 망우만깃 축제 등)에 참여하여 지역주민의 재활 상담 및 교육(각종 재활관련 교육자료 배포)

#### 소요예산 : 20,516천원

(단위 : 천원, %)

구분	2024년	2023년	증감률	비고
재활치료 특성화 프로그램 (이달의 재활왕, 주간재활병동 등)	20,516	13,086	56.8	자체자금

#### '24년 추진계획

- 지속적인 전문재활치료의 제공범위 확대를 통한 지역사회 재활 프로그램 연계

작성자 재활의학센터장 : 유지연 (☎2036-0202) 담당 : 이준용 (0271)



## 2. 전문 호스피스서비스(입원형, 가정형) 제공

### 추진배경 및 목적

- 말기암 진단을 받은 환자에게 포괄적 돌봄 계획 수립, 통증 및 신체 증상을 완화
- 다양한 자원의 연계를 통한 환자 및 가족을 위한 서비스 제공

### 사업개요

- 호스피스 활동 보조인력(호스피스 도우미 서비스) 제공(입원형)
  - 운영병상 : 총 25개 병상(1인실 1병상, 4인실 24병상)
  - 호스피스 완화의료교육(40시간)을 이수한 전문 도우미(요양보호사) 29명 배치
  - 양질의 의료서비스 제공을 통한 환자 및 보호자의 심리적 안정 유지
- 호스피스 방문진료 서비스 제공(가정형)
  - 팀 구성 : 의사(전문의), 전담간호사, 사회복지사
  - 입원/외래를 통한 의뢰 시, 돌봄 계획을 수립하여 가정 방문 실시
- 환자 및 가족을 위한 힐링 프로그램 운영
  - 호스피스 완화의료병동 입원환자 개별 심리 사회적 상담
  - 공연 활동(음악 연주 등)을 통한 편안한 병동 분위기 유지
  - 소원 들어주기, 생일 등 환자 및 보호자의 심리 및 신체적 힐링 이벤트 진행
  - 전문자원봉사자의 다양한 서비스(이미용, 발(립프)마사지, 포토서비스 등)제공
  - 호스피스 환자 및 보호자 가족교육, 사별모임 프로그램
  - 환자 및 가족의 정서적 안정을 위한 미술, 원예, 다도, 아로마요법 등 프로그램 운영
- 호스피스 인식개선을 위한 완화의료 행사 및 캠페인
  - 호스피스 입원환자 및 가족, 지역주민을 대상으로 한 인식 개선을 위한 정보제공
  - 연 1회 이상 호스피스 통증 캠페인 및 호스피스주간행사 프로그램 운영

### 소요예산 : 1,439,676천원

(단위 : 천원, %)

구분	2024년	2023년	증감률	비고
호스피스 도우미 제공	1,439,676	1,409,400	2.1	자체자금

※ 2024년도 보건복지부 호스피스 입원형, 가정형 사업비(국고)는 별도 신청 예정

### '24년 추진계획

(단위 : 명, 건, %)

구분	2024년 계획	2023년 실적	증 감	증감률
호스피스 도우미 서비스 제공	8,510	8,435	75	0.9
가정방문 건수	660	601	59	9.8

작성자 | 완화의료팀장 : 김무영 (☎2036-0446) 담당 : 길민정 (0419)

### 3. 건강약자 입원생활지원

#### 추진배경 및 목적

- 지역사회 내 보호자 없는 의료취약계층에 대한 입원의 전반적인 절차를 지원하여 적절한 의료서비스 제공을 위한 지원
- 지역사회 내 건강약자들의 입원치료 중 나타나는 다양한 행동문제 지원

#### 사업개요

##### ○ 대상

- 지역사회 의뢰환자의 본원 입원 중 보호자 부재로 입원치료에 어려움이 있는 환자
- 치매 수반 행동심리증상 또는 기타 의료적 문제로 원활한 입원 유지가 어려운 환자

##### ○ 지원 내용

- 보호자가 부재한 취약계층에 대한 입원절차 진행보조(입원생활 물품 준비 보조)
- 입원생활 중 행동심리증상을 포함한 기타 다양한 문제로 병동생활의 어려움이 발생할 경우 전담인력(요양보호사) 상주 지원을 통한 지속적 입원을 통한 치료 지원

##### ○ 세부시행 계획

- 지역사회, 유관기관과 협력 및 본원 입원환자 대상 건강약자 발굴 활동 강화
- 병동생활의 어려움이 발생하는 환자의 지원을 위한 전담인력(요양보호사)의 유관기관과의 협력을 통한 사전확보

#### 소요예산 : 48,000천원

(단위 : 천원, %)

구분	2024년	2023년	증감률	비고
입원생활지원	48,000	-	-	서울시보조금, 신규사업

#### '24년 추진계획

- 보호자 부재 및 행동심리증상을 보이는 치매환자 등의 건강약자들의 적극적인 입원치료 지원을 통한 지역사회 공공의료서비스 중심 역할 강화

작성자 | 건강돌봄네트워크팀장 : 김무영 (☎2036-0446) 담당 : 이지원 (0358)

## 4. 골절·낙상 예방 네트워크

### 추진배경 및 목적

- 골다공증 및 골절에 취약한 어르신의 낙상, 쇠약을 예방하는 운동교육 운영
- 입원환자의 퇴원 후 이차 골절 예방을 위한 지역사회 네트워크 구축

### 사업개요

- 대상
  - 골다공증 및 골절로 본원에 입원중이거나 입원 경험자
  - 낙상으로 응급실에 내원한 65세 이상 노인
- 환자 지원 서비스
  - 낙상환자 포괄평가를 실시하여 다학제 중재 실시(골다공증 검사 및 치료, 재활치료 등)
  - 퇴원 후 지역자원을 연계하여 건강상태 모니터링 및 지속적 예방 교육 실시
- 골절낙상 예방 네트워크 구축
  - 중랑구 의료기관, 복지관, 관공서, 단체와 네트워크 형성, 지역사회 예방 캠페인 전개
- 골절·낙상 예방 운동교육 운영
  - 고위험군을 대상으로 (가정방문, 집체교육) 운동교실을 운영하여 서비스 제공
    - 방문 : 전문 업체 연계를 통해 방문운동 시행
    - 집합 : 12주간 주2회 운동교실을 상·하반기 2차례 운영(총48회)

### 소요예산 : 30,680천원

(단위 : 천원, %)

구분	2024년	2023년	증감률	비고
골절·낙상 예방 네트워크	30,680	-	-	서울시보조금, 신규사업

### '24년 추진계획

- 2차골절과 낙상을 예방하여 시민의 건강과 삶의 질 향상의 기여
- 골절, 낙상 등으로 인한 사회경제적, 의료정책적 비용 절감을 위한 활동 확대

작성자 | 건강돌봄네트워크팀장 : 김무영 (☎2036-0446) 담당 : 이지원 (0358)

### 3 지역사회 중심의 공공병원

#### 1. 지역주민 건강증진 활동

##### 추진배경 및 목적

- 지역사회 유관기관 및 복지관 등의 협력을 통한 건강강좌의 적극적인 참여
- 병원 내 강당(비전홀)을 이용한 건강강좌 프로그램 개최로 시민들이 쉽게 찾아오는 병원 환경 조성

##### 사업개요

- 찾아가는 건강강좌
  - 지역사회(복지관, 동주민센터, 경로당 등) 요구도에 맞춰 의료진의 건강정보 교육
  - 노인병클리닉, 한방과 의료진을 활용한 전문 의료 강좌 실시
- 진로탐색형 현장 체험 제공
  - 지역사회 내 학교 및 학생 대상으로 중량진로직업체험지원센터와 협력하여 진행
  - 자유학기제 시행에 따라 병원의 다양한 직종과의 만남 및 체험활동 제공
- 공공·민간·지역사회의 협력을 통한 건강증진사업
  - 중량구 및 유관기관에서 의뢰된 건강증진 사업에 기획단계부터 적극 참여
  - 지역사회 주관 행사에 참여하여 주민대상 건강검진, 건강 개선 홍보 및 활동
- 지역주민 및 지역 유관 기관·단체와의 소통
  - 관내 주민센터를 통한 투명한 병원 운영 및 의견 수렴
- 자원봉사단 운영
  - 학생봉사, 성인 일반/전문 봉사료 구성된 자원봉사단의 운영, 이용객들의 병원이용을 지원하고 지역사회 나눔의 문화형성에 기여

##### 소요예산 : 20,530천원

(단위 : 천원, %)

구분	2024년	2023년	증감률	비고
지역사회 건강증진활동	20,530	18,940	8.4	자체자금

##### '24년 추진계획

(단위 : 회, 명, %)

구분	2024년 계획	2023년 실적	증 감	증감률
찾아가는 건강강좌	15	12	3	25.0
진로직업체험	50	50	-	-
자원봉사단 운영	1,500	1,107	393	35.5

작성자 공공의료사업지원팀장 : 김무영 (☎2036-0446) 담당 : 원이슬 (0250)

## 2. 시민위원회 운영

### □ 추진배경 및 목적

- 시민이 주인인 공공병원으로서 시민참여·환자중심 거버넌스 수행
- 지역사회 의견 수렴 및 반영하여 건강한 지역사회 실현

### □ 사업개요

#### ○ 시민위원회 개최 (분기별 운영)

- 시민위원회 구성 : 13명 (역량 있는 지역사회 단체 및 기관대표, 지역사회 주민 등)
- 병원 운영 현안 정기적 공개로 경영 투명성 확보
  - 사업계획 및 실적, 예산안 및 집행내역, 민원 사항 등 공개 및 의견수렴
- 시민위원회 참여 범위 확대로 지역사회 내 병원 인지도 강화
  - 지역사회 내 병원 인지도 강화를 위한 시민위원 네트워크 활용
  - 병원 발전적인 제언 및 경영의견 제시
  - 적극적인 병원 홍보 도우미 역할
- 시민위원회와의 협력을 통한 지역사회 협력 활동 진행

**<제 41차>**

**시 민 위 원 회**

2023.09

**서울특별시 북부병원**

- 내용 : 월별 인바디 측정 등 체중 관리연장, 체지방량 등 비교하고 보진소와 연계를 통한 클로이비닐 강좌, 건강스프링링 행사 진행

**다이어트 헬퍼지 참여자 모집**

**도전! 체력 장 신형자 모집**

○ 2023년 포괄계 예산제 예산제 직원

- 내용 : 평소 친밀한 사용자 등으로 병원을 찾는 환자나 직원들의 만족도 증진에 기여한 직원들에 대하여 노고 치리

- 대상 : 간호원, 약사, 재활의학과인사, 병원지, 간호원, 과의사

3) 시민들 위한 열린병원 운영

○ 간호과제 학생 노인간호과제 실습

- 일자 : 9월4일~9월 22일

- 대상 : 서울대학교 간호학과 학생 20명

- 내용 : 실습 전 오리엔테이션 및 병동지시, 중앙공급실, 인공신장실 등 부서방문

○ 액티비티별 진행

- 일자 : 8월 21일(월)~8월 25일(금)

- 대상 : 환자 및 보호자, 임직원

- 내용 : 길 앞상과 정화관 참여하신 중요성 공유, 낙상예방 관련 홍보 등

○ 전보직업제학습 진행

- 일자 : 7월 4일(화), 8월 30일(수)

- 대상 : 영한여자중학교 학생 10명, 신원중학교 학생 10명

- 내용 : 의사, 사립특이사 및 간호사 직무소개, 병원방문

4) 대외협력

○ 2023 후수병원 간호인력 취업박람회 병원 홍보부스 참가

- 일자 : 9월 5일(화)

- 대상 : 서울, 강원지역 병원(중앙종합병원, 500명 이상 대학병원 제외)

- 내용 : 공천지역 간호학과 재학생, 취업률 향상을 위한 간호사 중용 대상으로 병원 홍보부스 운영

○ 2023년 세계 케미러대회 의료지원

- 일자 : 8월 9일(수), 8월 11일(금), 8월 12일(토)

- 대상 : 서울 시립병원

- 장소 : 육군사관학교, 고려대학교, 홍익대학교

- 내용 : 케미러대회 참가자 대상 응급진료 및 주사, 병원이송 등

### □ 소요예산 : 5,960천원

(단위 : 천원, %)

구분	2024년	2023년	증감률	비고
시민위원회 운영비	5,960	5,800	2.8	자체자금

### □ '24년 추진계획

(단위 : 회, %)

구분	2024년 계획	2023년 실적	증 감	증감률
시민위원회 개최	4	4	-	-

작성자 혁신기획실장 : 이연식 (☎2036-0203) 담당 : 강예진 (0234)

### 3. 고객 안전 우선병원(중대재해 예방)

추진목적 및 배경

- 노후 시설물의 정기 점검 및 관리를 통한 중대재해발생의 사전예방
- 병원 시설 이용자들의 안전을 고려한 노후시설물 선제적 보수 및 교체

사업개요

- 안전사고 예방을 위한 노후 시설 교체 (전기, 소방)
  - 지하 수배전실에 설치된 UPS 설비를 노후 교체하고, 수배전실 고온의 영향을 덜 받는 별도 공간으로 UPS 이전설치(대상 : 100kva, 75kva, 30kva)
  - 화재시 스프링클러 및 옥내소화전에 가압수를 충수시키는 소방펌프 노후 교체
- 안전사고 예방을 위한 노후 시설 교체 (기계, 시설)
  - 승강기안전관리법 개정사항(7대 안전장치 의무설치)을 선제적 반영, 승강기 3대 교체
  - 배기가스 입상연도(배출시설) 노후로 인한 부식 및 성능 저하로 발생하는 안전사고 예방을 위한 교체
  - 원내 계단실에 대한 자체 안전점검 결과 미충족 부분에 대한 안전사고 예방을 위한 보강공사
- 2층 옥상정원 철거 후 방수공사
  - 매년 장마철 반복되는 원내시설(인공신장실, 병실 등) 누수 피해를 방지
- 시설환경 안전 관리
  - 안전진단전문기관을 통한 시설물 정기안전점검 실시(연 2회)
  - 서울시 공공의료추진단 합동 시설물 정기안전점검(자체점검) 실시(연 2회)
  - 시설환경안전관리위원회 운영을 시설 및 환경안전에 관한 사항 모니터링 관리

소요예산 : 725,970천원

(단위 : 천원, %)

구분	2024년	2023년	증감률	비고
UPS 교체 및 이전, 소방펌프 교체	57,398	-	-	서울시보조금
승강기, 배기가스 입상연도 교체	402,014	-	-	서울시보조금
옥상정원 방수	250,000	-	-	서울시보조금
계단실 보수	16,558	-	-	자체자금

'24년 추진계획

- 옥상정원 방수 및 계단실 보수, 승강기 교체 : 상반기
- 소방펌프, 배기가스 입상연도 교체 : 하반기

작성자 | 총무팀장 : 박희삼 (☎2036-0302)    담당 : 김성중 (0308)

## 4 조직문화 개선활동

### 1. 직원이 건강한 병원

#### 추진배경 및 목적

- 건강증진병원의 일원으로서 직원의 건강증진을 위한 활동 지원
- 직원의 건강관리를 통한 건강증진 활동을 독려하여 활기찬 병원 문화를 조성
- 궁극적으로 병원 이용객들에게 행해지는 서비스 향상을 도모

#### 사업개요

- 직원 스트레스 관리 프로그램 제공
  - 신규 간호사 대상 신입직원 돌잔치 시행
  - 병동근무 간호사를 대상으로 소진예방프로그램 운영, 힐링 시간 부여
  - 전 직원 직무스트레스 평가를 실시하여 스트레스 진단 및 워라벨 관리용품 제공
- 건강한 식단 제공
  - 제철 재료를 이용한 '절기 음식', '활력 식단' 제공
  - 직원 면역력 향상을 위한 건강간식 제공 '항산화데이' 진행
- 건강증진 프로그램
  - 워크온(걷기 어플리케이션)을 이용한 걷기, 다이어트 챌린지(전·후 인바디체크) 운영
  - 흡연자 금연 교육 및 금연문화정착 캠페인 실시
- 직원의 건강한 업무환경 조성지원 및 관리
  - 전 직원 근골격계 질환 예방 보조용품 제공(손목/허리 보호대, 탄력스타킹 등)
  - 유해물질 관리부서 특수건강검진, 직원건강검진 유소견자 관리

#### 소요예산 : 34,200천원

(단위 : 천원, %)

구분	2024년	2023년	증감률	비고
직원이 건강한 병원	34,200	28,010	22.1	자체자금

#### '24년 추진계획

(단위 : 회, 명, %)

구분	2024년 실적	2023년 계획	증 감	증감률
직원스트레스 관리 프로그램	3	3	-	-
건강한 식단 제공	12	16	△4	△25
건강증진 프로그램	5	4	1	25
근골격계 질환 예방용품 지급	1	1	-	-

작성자

건강증진팀장 : 이용주 (☎2036-0481) 담당 : 전현정 (O285)  
간호팀장: 김호성(☎2036-0401) 담당 : 김혜진 (O403)

## 2. 직원이 행복한 병원

### 추진배경 및 목적

- 함께하는 조직문화 조성으로 직원이 행복한 병원 캠페인 전개
- 상호 신뢰하는 문화를 구축하여 병원의 발전 역량 강화

### 사업개요

- 동료와 함께하는 다양한 활동 구성 및 조직문화 구축
  - 부서 간, 직종 간 화합의 시간 마련 및 공동체 의식 함양을 위한 활동 지원
  - 직원체련대회, 개원기념일 및 임직원 한마음 행사
  - 원내 동호회 활동 활성화(분기별 활동 실적 및 운영비 지원)
- 행복한 병원 캠페인 전개
  - 베스트 스마일 직원 제도 운영으로 친절하고 미소가 넘쳐나는 병원 조성
  - 고객의 소리함 친절/모범 직원을 포상하여 전 직원이 스스로 노력할 수 있는 분위기 형성
- 행복 마일리지제도 운영
  - 병원 내에서 이루어지는 이벤트 참여도 향상을 위한 ‘통합 마일리지 제도’ 운영
  - 직원 사진전 개최, 아이디어 공모전 등 다양한 직원 참여 프로그램 운영으로 주인의식 함양 계기 부여

### 소요예산 : 39,200천원

(단위 : 천원, %)

구분	2024년	2023년	증감률
직원이 행복한병원	39,200	25,900	51.4

### '24년 추진계획

구분	2024년 계획	2023년 실적	증 감	증감률
동호회 활동	32	32	-	-
베스트스마일, 행복마일리지	5	5	-	-
직원사진공모, 아이디어공모	2	2	-	-
친절직원 포상	1	1	-	-
직원 한마음행사	1	1	-	-

작성자

총무팀장 : 박희삼 (☎2036-0302) 담당 : 최준석 (O332)  
 원무팀장 : 김향숙 (☎2036-0340) 담당 : 김현수 (O453)



### 3. 직원과 소통하고 배려하는 병원

#### 추진배경 및 목적

- 건강한 조직문화 조성을 위한 배려와 소통 기반의 근무환경으로 탈바꿈
- 직원만족도 향상을 통한 직원업무 효율 증대

#### 사업개요

##### ○ 소통과 배려 정기 간담회

- 부서 간 업무수행 과정에서 발생하는 사항을 소통을 기반으로 문제해결
- 병원장을 위원장으로 하는 위원회를 구성 회의 개최
- 소위원회 개최를 통한 상시 안전 논의 및 협의
- 기능 : 부서 간 소통부재에 따른 이해관계에 있는 업무의 정리  
타 부서의 협조를 요하는 업무 효율화 실현가능분야 검토

##### ○ 조직문화 개선 3C 캠페인

- 조직문화의 새로운 기반조성을 위한 3C(Communication(소통), Care(배려), Charge(충전)) 캠페인 시행
- 추진전략
  - 경영진 배려문화 조성 라운딩 : 분기별 1회  
각 부서 현장 방문 및 직원 격려, 신규입사자 입사 선물 제공
  - 배려문화 조성 홍보부스 운영 : 분기별 1회  
의견청취함 운영, 사례집 공유, 소통·배려 온도 공개(체감만족도)
  - 소통 추진 현황 공유 : 분기별 1회

##### ○ 전 직원 소통회의

- 부서별 업무소개 및 애로사항, 업무효율성을 높이기 위한 아이디어 제안

#### 소요예산 : 3,000천원

(단위 : 천원, %)

구분	2024년	2023년	증감률	비고
건강한 조직문화 사업	3,000	-	-	자체예산

#### '24년 추진계획

- 소통창구 마련으로 직원의 수행업무 효율화
- 프로그램 운영을 통한 직원간 이해와 배려 문화 조성 및 정착

작성자 혁신기획실장 : 이연식 (☎2036-0203) 담당 : 김동훈 (0232)

## 5 주요 시정 협력 사업

### 1. 건강돌봄네트워크 사업 활성화

#### □ 추진배경 및 목적

- 지역사회 내 심리사회적 및 경제적 문제 등으로 의료사각지대에 놓인 지역사회 취약계층(저소득 시민환자)에 통합적 보건·의료·복지서비스를 제공
- 퇴원환자의 원활한 지역사회 복귀 및 정착 지원을 통해 반복적인 재입원 감소
- 복합적인 욕구를 가진 대상자에게 적절한 자원을 연계, 지역사회 안착 지원

#### □ 사업개요

##### ○ 보건·의료·복지 통합지원

지원분야		내용
의료 서비스	가정방문	의뢰 전체 대상자 가정방문 시행(의사, 간호사, 사회복지사)
	진료연계	가정방문을 통해 환자상태 파악 후 외래 및 입원진료 연계
	타병원연계	본원 진료가 불가능할 경우 상급종합병원, 요양병원, 동네의원 등 연계
사회복지 서비스	사회복지상담	대상자에 대한 사회경제적 평가 및 사회복귀를 위한 사회복지상담 시행
	자원연계	상담을 통해 확인된 욕구를 해결하기 위한 지역사회 자원 연계
	비용지원	치료과정에서 필요한 의료비 지원 연계
건강행태 개선	건강결정요인파악	대상자의 생활습관 및 건강행태요인 평가
	건강교육	질환관리교육, 간호상담 및 예방교육
	투약관리	약물복용관리와 방법 안내 및 교육, 모니터링
	건강동행 및 이송	진료 시 동행지원 및 이송지원 등 수행
퇴원계획 지원	퇴원계획 수립	퇴원계획 수립을 위한 필요서비스 파악 및 계획 수립
	자원연계	퇴원을 위한 관련기관 간 협력 및 자원 연계
	사후관리	퇴원 후 사후관리 시행
지역사회 네트워크	심포지엄	공공의료와 건강돌봄네트워크에 대한 학술교류 및 발표를 통한 정보공유
	지역사회홍보	홍보물제작 및 지역사회기관 실무자, 주민대상 홍보활동, 건강돌봄네트워크 사업설명회
	통합사례회의	원활한 지역사회복귀 및 자립위한 지역사회기관 통합사례회의
	실무자 역량강화	건강돌봄네트워크 실무자(시립병원)의 역량강화교육 및 간담회 시행
	자문운영회의	지역사회 공공의료전문가 통한 건강돌봄네트워크 운영 자문

## □ 주요사업 내용

### ○ 지역사회 의뢰환자 지원

- 지역사회 연계기관 및 본원 외래를 통해 발굴된 의료취약계층에 대해 보건·의료·복지서비스를 통합적으로 제공
- 가정방문을 통한 대상자에 대한 의료적·사회적 평가 시행
- 평가를 통한 의료서비스 연계 및 지역자원 연계를 통한 의료취약계층 지원 활성화

### ○ 퇴원환자 지원

- 퇴원환자의 원활한 지역사회복귀 및 정착을 위해 대상자가 가정(지역사회)으로 복귀 시 지역사회기관(지역자원)연계 시행
- 지속적인 모니터링과 건강교육을 통한 재입원을 감소, 자가관리 유도
- 보건소(건강동행, 지역사회중심재활 등), 주민센터(돌봄SOS), 장기요양서비스 등 서비스 연계를 통한 지역사회 복귀 지원

### ○ 심포지엄

- 공공의료 사업의 발전발향을 논의하기 위한 심포지엄 개최

### ○ 네트워크 구축 및 홍보활동

- 지역사회기관과의 네트워크 지속 및 확대를 통한 협력체계 강화하며, 건강돌봄네트워크 홍보를 통한 의료취약계층 발굴과 지원 지속 연계
- 사업의 발전방향 및 네트워크 활성화를 위한 지역사회 간담회 개최

## □ 소요예산

(단위 : 천원, %)

구분	2024년	2023년	증감률	비고
건강돌봄네트워크 사업운영	416,063	452,339	△8.0	서울시보조금

## □ '24년 추진계획

### ○ 주요 사업추진 계획

(단위 : 건, %)

구 분		2024년 계획	2023년 실적	증 감	증감률
보건 의료 복지 연계	신규 대상자 발굴 및 의뢰	130	125	5	4.0
	방문진료	100	90	10	11.1
	사회복지상담	100	85	15	17.6
	간호상담	300	280	20	7.1
	이송지원	350	314	36	11.5
	건강동행	450	410	40	9.8
	지역사회 자원연계	90	78	12	15.4
	모니터링	400	378	22	5.8
퇴원 지원 사업	스크리닝 시행	380	183	197	107.7
	다학제평가	40	14	26	185.7
	방문진료	10	5	5	100.0
	사회복지상담	500	496	4	1.0
	간호상담	550	530	20	3.8
	지역사회 자원연계	150	133	17	12.8
	모니터링	110	88	22	25.0
	사례회의	12	9	3	33.3

※ 퇴원지원사업의 경우 '24년부터 북부병원 환자의 특성을 반영하여 스크리닝 대상을 확대(자택외 입원 환자도 스크리닝에 포함)예정으로 이를 반영하여 스크리닝 및 다학제평가, 방문진료 목표 설정

- 보건의료복지통합지원 : 연중
- 지역사회 홍보활동 : 연중
- 퇴원계획 상담 및 계획 수립 : 연중

작성자 | 건강돌봄네트워크팀장 : 김무영 (☎2036-0446) 담당 : 이지원 (0358)