

SE♥UL M!SOUL

# 2024년 주요업무 보고

2024. 2.

서울특별시 은평병원

## 환자서비스 헌장

서울특별시 은평병원 전 직원은 시민께서 최고의 의료서비스를 받으실 수 있도록 아래와 같이 노력하겠습니다.

1. 우리는 환자의 인간으로서의 존엄과 가치를 보장하는 것을 최우선으로 하겠습니다.
1. 우리는 환자의 입장에서 환자를 먼저 생각하는 환자중심의 의료서비스를 제공할 것입니다.
1. 우리는 수준 높은 치료인력으로 쾌적한 진료환경을 조성하고 의료시설을 확보하여 환자의 조속한 회복을 위해 최선을 다하겠습니다.
1. 우리는 환자의 알 권리를 최대한 존중하며 진료와 관련된 개인정보의 비밀을 보호하고 환자의 인권을 보장하겠습니다.
1. 우리는 환자의 경제적·진료 외적인 이유로 진료를 거부하거나 기피하지 않도록 하겠습니다.
1. 우리는 의료서비스 개선을 위해 시민만족도 조사와 여론함 등을 설치하여 항상 고객의 소리에 귀 기울이고 이를 적극 반영해 나가겠습니다.
1. 우리는 의료서비스를 최고 수준으로 높이기 위해 『서비스 이행기준』을 설정하고 이를 성실히 준수하겠습니다.

서울특별시 은평병원

# 일 반 현 황

## I 미션과 비전

### 미 션

우리는 최상의 의료 서비스를 제공하여  
시민 정신건강 향상 및 공공보건 발전을 이룬다.

### 비 전

최고 수준의  
정신건강의학과  
전문병원

서울특별시  
정신건강병원의  
허브병원

공공 정신건강  
의료기관의  
모델 정립

### 추진방향

- ◆ 특화된 정신건강 의료서비스 제공
- ◆ 시민 중심의 의료질 향상
- ◆ 공공 보건 의료 강화
- ◆ 어린이 발달센터 운영 활성화

## II 시설현황

소재지 : 서울특별시 은평구 백련산로 90

규모

- 대지 : 10,905㎡, 건물 : 18,406㎡(지하 2층, 지상 6층)

병원시설

- 입원시설 : 병실 41개, 병상 203개
- 주요시설 : 24시간 진료실, 어린이발달센터, 마약분석실, 진단검사실, 영상의학실, 뇌파실, 수면다원검사실 등

의료장비 : 112종 380점

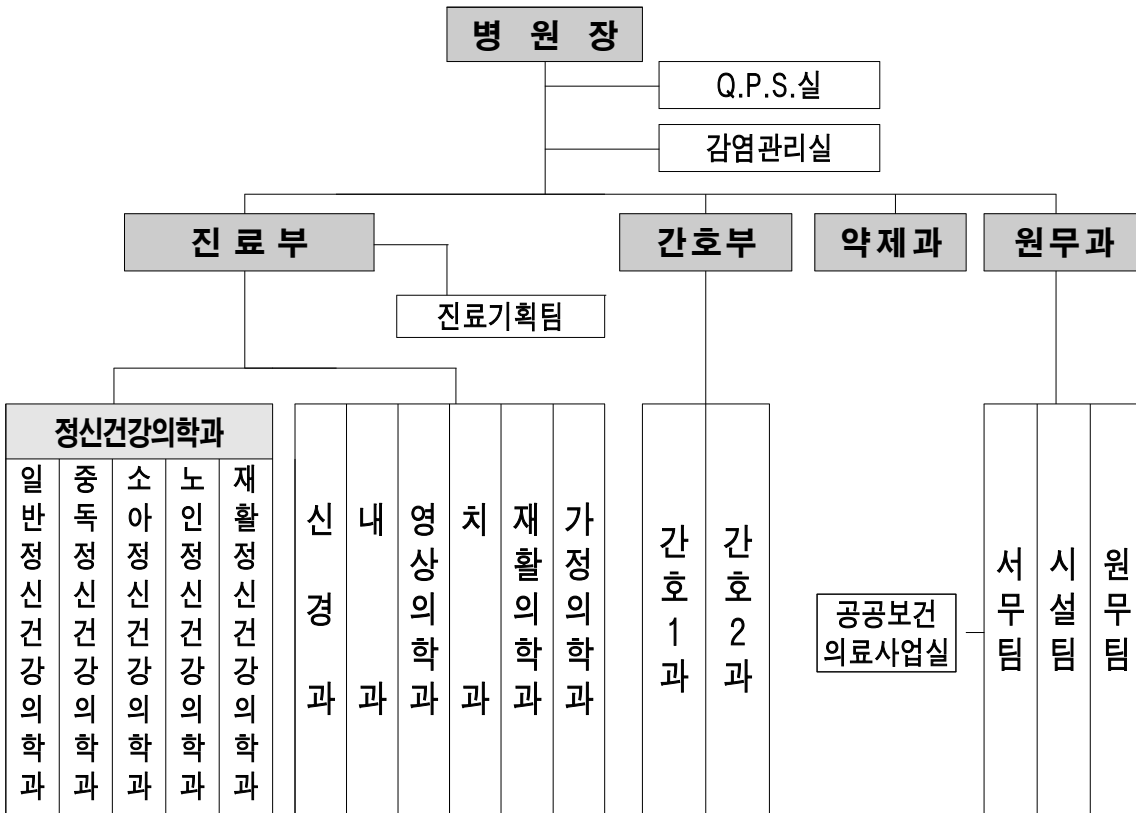
- 디지털진단용엑스선촬영장치, 골밀도검사장비, 초음파진단기 등

## III 주요연혁

일 자	연 혁
1947. 4.	시립순화병원(구:중부)내 마약중독자 치료소 발족
1951. 5.	중구 주자동 41번지 이전
1960.12.	현주소로 신축 이전
1961. 5.	시립서부병원으로 개칭
1969. 4.	시립정신병원으로 개칭
1997. 1.	시립은평병원으로 개칭
2002. 1.	현 위치 신축
2009. 1.	서울특별시 은평병원으로 개칭
2011. 3.	어린이발달센터 증축 개원
2022. 1.	보건복지부 인증평가 의료기관 인증(3주기)
2023. 12.	보건복지부 공공의료사업 11년('13~'23) 연속 최우수기관 선정

# IV 조직 및 인력

□ 조직 : 2부 4과, 7진료과, 4팀



## □ 인력

○ 공무원 : 정원 219명 / 현원 199명 (△20)

(24.1.31. 기준, 단위 : 명)

구분	계	임기제			일반직						관리운영	전문경력관
		소계	의사	기타	소계	행정직	약무직	간호직	의료기술	기타		
정원	219	85	21	64	128	7	7	80	16	18	2	4
현원	199	70	12	58	126	5	6	82	16	17	2	1
과부족	△20	△15	△9	△6	△2	△2	△1	2	-	△1	-	△3

※ 임기제 의사 결원(9) : 진료부장 1, 정신건강의학과 4, 재활의학과 1, 영상의학과 1, 당직의 2

※ 임기제 기타내역(58) : 보건 6, 공업 1, 사회복지 4, 의료기술 16, 간호조무 31

※ 일반직 기타내역(17) : 전산 1, 방호 4, 전기 1, 화공 1, 건축 1, 통신 1, 식품위생 1, 보건연구 1, 운전 2, 간호조무 4

※ 정원외 인력(36) : 시간제임기제 29(약사 3, 원무수납 7, 의료수가 2, 의무기록 1, 간호 11, 간호조무 5)

정신건강의학과 전공의 7

# V 진료현황

## □ 의료보장별 환자 현황

(’24.1.31. 기준, 단위 : 명, %)

구 분	2022년			2023년			2024년 1월		
	계	외래	입원	계	외래	입원	계	외래	입원
계	79,510 (100.0)	50,640 (100.0)	28,870 (100.0)	72,123 (100.0)	46,337 (100.0)	25,786 (100.0)	5,612 (100.0)	3,377 (100.0)	2,235 (100.0)
건강보험	53,187 (66.9)	34,851 (68.8)	18,336 (63.5)	46,101 (63.9)	30,384 (65.6)	15,717 (61.0)	3,669 (65.4)	2,215 (65.6)	1,454 (65.1)
의료급여	22,538 (28.3)	12,277 (24.3)	10,261 (35.6)	21,973 (30.5)	12,112 (26.1)	9,861 (38.2)	1,799 (32.1)	1,071 (31.7)	728 (32.6)
기타	3,785 (4.8)	3,512 (6.9)	273 (0.9)	4,049 (5.6)	3,841 (8.3)	208 (0.8)	144 (2.5)	91 (2.7)	53 (2.3)

※ 기 타 : 자동차보험, 일반, 건강검진 등

## □ 진료과목별 환자 현황

(’24.1.31. 기준, 단위 : 명, %)

구 분	2022년			2023년			2024년 1월		
	계	외래	입원	계	외래	입원	계	외래	입원
계	79,510	50,640	28,870	72,123	46,337	25,786	5,612	3,377	2,235
정신건강 의학과	63,159	34,289	28,870	58,268	32,482	25,786	4,952	2,717	2,235
내과	1,585	1,585	-	1,887	1,887	-	160	160	-
신경과	814	814	-	865	865	-	107	107	-
가정의학과	2,957	2,957	-	3,418	3,418	-	312	312	-
재활의학과	-	-	-	-	-	-	-	-	-
치과	457	457	-	310	310	-	26	26	-
영상의학과	-	-	-	-	-	-	-	-	-
예방접종	7,547	7,547	-	4,090	4,090	-	11	11	-
기타	2,991	2,991	-	3,285	3,285	-	44	44	-

※ 기 타 : 건강검진, 코로나 19검사 등

## VI 예산현황

### □ 예산규모

- 세입예산 : 9,668백만원('23년 7,163백만원 대비 35.2% 증가)
- 세출예산 : 12,926백만원('23년 9,711백만원 대비 33.1% 증가)

( '23.12.31. 기준, 단위 : 백만원, % )

구 분		2024년	2023년	증감액	증감률	
세 입	총 계	9,688	7,163	2,525	35.2	
	경 상 적 세 외 수입	공유재산임대료	118	111	7	6.3
		기타사용료	2	2	-	-
		보건의료수수료	9,499	7,013	2,486	35.4
		기타이자수입	5	4	1	25
	임 시 적 세 외 수입	그외수입	64	33	31	93.9
세 출	총 계	12,926	9,711	3,215	33.1	
	사업비	소 계	11,467	8,406	3,061	36.4
		청사시설 운영관리	1,555	1,517	38	2.5
		공공의료서비스 수준 관리	1,353	1,108	245	22.1
		진료서비스 수준 관리	307	277	30	10.8
		고객중심 진료서비스 제공	20	17	3	17.6
		간호서비스 수준 관리	48	51	△3	△5.9
		고객중심 간호서비스 제공	105	104	1	1.0
		약무서비스 수준 관리	1,543	1,968	△425	△21.6
		발달장애아 전문치료센터 운영	41	40	1	2.5
		의료 및 행정장비 확충	121	665	△544	△81.8
		사회복무요원 운영(전환사업)	211	173	39	22.7
		은평병원 현대화 사업 추진	6,145	2,468	3,677	149.0
		건강관리실 설치 및 운영	18	18	0	0.0
	기본경비	기본경비	1,459	1,305	154	11.8
기본경비		1,459	1,305	154	11.8	

## □ 세입예산 세부내역

(‘23.12.31. 기준, 단위 : 백만원, %)

항 목	2024년	2023년	증감액	증감율	비 고
총 계	9,688	7,163	2,525	35.2	
세외수입	9,688	7,163	2,525	35.2	
경상적 세외수입	9,624	7,130	2,494		
공유재산 임대료	118	111	7	6.3	
기타사용료	2	2	-	-	
보건의료 수수료	9,499	7,013	2,486	35.4	
기타 이자수입	5	4	1	25	
임시적 세외수입	64	33	31	93.9	
그 외 수입	64	33	31	93.9	
보전수입등 및 내부거래	0	0	-	-	



## □ 세출예산 세부내역

(’23.12.31 기준, 단위 : 백만원, %)

구 분	2024년	2023년	예산경	증감액	증감율	주요 증·감액 사유
총 계	12,926	9,711	-	3,215	33.1	
은평병원 운영	11,467	8,406	-	3,061	36.4	
청사시설 운영관리	1,555	1,517	-	38	2.5	
공공의료서비스 수준관리	1,353	1,108	△1,117	245	22.1	외벽 도장 공사 300 증액
진료서비스 수준 관리	307	277	-	30	10.8	현대화사업에 따른 영상의학과 의료장비 이전설치비 45 증액
고객중심 진료서비스 제공	20	17	-	3	17.6	미술치료 임상실습 운영을 위한 실습생 보상금(교통비 급량비) 3 증액
간호서비스 수준관리	48	51	-	△3	△5.9	
고객중심 간호서비스 제공	105	104	-	1	1.0	
약무서비스 수준 관리	1,543	1,968	-	△425	△21.6	진료의 부족(9명)으로 의약품 사용량 감소에 따라 425 감액
발달장애아 전문치료센터 운영	41	40	-	1	2.5	
의료 및 행정장비 확충	121	665	-	△544	△81.8	마약분석실 장비 추경으로 구매로 '24년 구매비 544 감액
사회복무요원 운영(전환사업)	211	173	1,117	39	22.7	사회복무요원 보수 인상에 따라 39 증액
은평병원 현대화 사업 추진	6,145	2,468	-	3,677	149.0	연차별 사업 계획*에 따라 공사비 반영으로 3,677 증액
건강관리실 설치 및 운영	18	18	-	0	0.0	
기본경비	1,459	1,305	-	154	11.8	

※ 현대화 사업 : 4개년('22~'25) 총 259억('22년 15.8억 '23년 24.7억, '24년61.5억, '25년 157억)

## □ 2023년 세입예산 징수현황

○ 2023년 세입예산 징수현황 : 징수율 83.5%(수납액/징수결정액)

( '23.12.31, 단위 : 천원, % )

구 분	예산액	징수 결정액	수납액 ㉠	환급액 ㉡	실제수납액 ㉢=㉠-㉡
세외수입	7,163,345	5,982,924	5,982,924	-	5,982,924
경상적 세외수입	7,163,345	5,982,924	5,982,924	-	5,982,924
공유재산 임대료	7,130,307	5,912,403	5,912,403	-	5,912,403
기타 사용료	111,438	99,992	99,992	-	99,992
의료사업 수입	1,934	749	749	-	749
기타 이자수입	7,012,824	5,808,940	5,808,940	-	5,808,940
임시적 세외수입	4,111	2,722	2,722	-	2,722
그외수입	33,038	70,521	70,521	-	70,521

## □ 2023년 세출예산 집행현황

○ 2023년 세출예산 집행현황 : 65.0%(원인행위액 기준 집행률 66.3%)

※ 집행률 저조 사유

- ① 은평병원 현대화 사업 추진비 38.6억원 중 24.6억원 미집행 : 미집행액(24.6억원)은 '24년으로 명시이월 23억, 사고이월 1.5억을 포함함
- ② 약무서비스 수준관리 사업비 19.7억원 중 8.8억원 미집행 : 미집행액(8.8억원)은 불용처리 함

( '23. 12. 31. 기준, 단위 : 천원, % )

구 분	예산액					원인행위액 (집행률)	지출액 (집행률)
	본예산	이월	추경	예산 변경	예산 현액		
총 계	11,594,078	1,387,000	△1,882,635	-	11,098,443	7,358,665 (66.3)	7,210,455 (65.0)
은평병원 운영	10,289,380	1,387,000	△1,882,635	-	9,793,745	6,115,838 (62.4)	5,967,628 (60.9)
청사시설 운영관리	1,517,200	-	-	-	1,517,200	1,307,878 (86.2)	1,307,824 (86.2)
공공의료서비스 수준관리	1,108,210	-	-	△1,117	1,107,093	918,290 (82.9)	918,290 (82.9)
진료서비스 수준관리	277,260	-	-	-	277,260	256,391 (92.5)	256,391 (92.5)
고객중심 진료서비스 제공	16,900	-	-	-	16,900	16,792 (99.4)	16,792 (99.4)
간호서비스 수준관리	51,370	-	-	-	51,370	50,435 (98.2)	50,435 (98.2)
고객중심 간호서비스 제공	103,910	-	-	-	103,910	103,904 (100.0)	103,904 (100.0)
약무서비스 수준관리	1,968,406	-	-	-	1,968,406	1,091,069 (55.4)	1,091,069 (55.4)
발달장애아 전문치료센터 운영	39,880	-	-	-	39,880	39,578 (99.2)	39,578 (99.2)
의료 및 행정장비 확충	244,670	-	420,000	-	664,670	591,842 (89.0)	591,842 (89.0)
사회복무요원 운영 (전환사업)	141,853	-	30,600	1,117	173,570	173,552 (100.0)	173,552 (100.0)
은평병원 현대화 사업 추진	4,801,321	1,387,000	△2,333,235	-	3,855,086	1,547,707 (40.1)	1,399,551 (36.3)
건강관리실 설치 및 운영	18,400	-	-	-	18,400	18,400 (100.0)	18,400 (100.0)
기본경비	1,304,698	-	-	-	1,304,698	1,242,827 (95.3)	1,242,827 (95.3)

---

## 주요 업무 보고

---

## **I** 시민 정신건강 향상 및 최상의 의료서비스 제공

1. 정신질환자 응급진료 및 입원 체계 효율화
2. 서울형 마약류 중독 치료·재활 인프라 구축
3. 병원 감염병 예방관리
4. 정신병원 감염관리 체계 강화
5. 정신질환자 지속치료 지원 시범사업 운영

## **II** 시민 중심 의료 서비스 향상

1. 정신간호 집단치료 프로그램 운영
2. 환자 및 직원, 중대재해(산업·시민) 안전관리
3. 정신재활 프로그램 운영
4. 환자중심의 약제서비스 제공

## **III** 예방에서 치료까지 공공보건의료 강화

1. 정신건강전문인력 수련과정 운영
2. 지역아동 복지시설 지원
3. 당사자와 가족의 정신건강 회복 집중 지원
4. 병원현대화 사업 추진

## **IV** 전문화된 어린이발달센터 운영

1. 발달센터 맞춤형 외래 치료 프로그램 운영
2. 효과 높은 어린이낫병원 운영
3. 발달장애 아동 적응지원과 가족의 삶의 질 향상
4. 발달장애 아동 위급상황 대비 안정망 구축훈련

# I 시민 정신건강 향상 및 최상의 의료서비스 제공

## 1. 정신질환자 응급진료 및 입원 체계 효율화

### □ 추진목적

- 정신건강복지법에 따른 응급 정신질환자의 효율적 진료와 입원 체계 개선으로 응급입원 체계 활성화

### □ 사업개요

- 응급입원 의뢰 시 신속한 진료, 입원 및 전원 조치
  - 자·타해 위험 정신질환자 응급입원 의뢰 시 적극 진료 수행
  - 호송경찰관 진료대기시간 감소를 위해 신속한 진료시행 및 입원결정
  - 과거병력 확인 시, 응급정신질환자임을 감안하여 의료기관간 연락 시행
- 병원 정상화 운영에 따른 입원 경로 다양화로 감염관리 모니터링 강화
  - 전파경로(공기,비말, 접촉주의)에 따른 입원환경 준수 및 감염성 질환관리 및 대응

### □ 추진실적

(’24.1.31. 기준, 단위 : 명, %)

구 분		2021년	2022년	2023년	2024년 1월
입원 현황	응급입원	276	243	270	14
	응급입원 외 입원	338	255	201	19
	총 계	614	498	471	33
	응급입원 비율	44.9	48.8	57.3	42.4
24시간 진료실 검사 현황	PCR 검사자 수	753	630	459	34
	확진자 발견자 수	-	10	7	0

### □ 향후계획

- 지역사회 정신복지기관과 연계 활성화 지속 추진 : 연중
- 정신응급환자 대응 협의체를 통한 응급 정신질환자의 효율적인 보호 및 진료시행 : 연중
- 감염병 확산 방지를 위한 모니터링 지속 추진 : 연중

작성자	진료부장 : 고상현 ☎300-8228	일반정신건강의학과장 : 장지순 ☎8201	담당 : 강일선 ☎8118
작성자	간호부장 : 정남숙 ☎300-8110	간호2과장 : 황은아 ☎8130	담당 : 주진희 ☎8124
작성자	원무과장 : 이윤수 ☎300-8010	원무팀장(담당) : 김정준 ☎8050	

## 2. 서울형 마약류 중독 치료·재활 인프라 구축

### 추진목적

- 마약류 중독 외래진료, 검사 운영 및 마약관리센터 조성을 통해 서울형 마약류 중독 치료·재활 인프라 구축

### 사업개요

#### ○ 마약류 중독 외래진료

- 대 상 : 청소년, 마약범죄 초범 및 피해자
- 운영시간 : 정신건강의학과 외래진료 시간(평일 09:30~17:00)
- 단순 호기심, 경각심 부족으로 마약류에 노출된 청소년, 마약범죄 초범 및 피해자가 정상적인 생활을 할 수 있도록 외래 우선 예약 및 진료 시행

#### ○ 마약류 검사

- 외래진료를 통해 의뢰된 청소년 및 마약범죄 피해자 대상 우선 검사

#### ○ 마약관리센터 조성

- 검사-치료-재활 연속성 구축을 통한 마약류 중독자 통합 관리

### 추진실적

(’24.1.31. 기준, 단위 : 명, 건)

구 분		2021년	2022년	2023년	2024년 1월
중독 외래진료 환자 수		272	150	313	26
마약류 검사 기능	계	3,893	2,767	3,795	280
	노마약검사	2,980	2,400	3,306	270
	마약류 정밀검사				
	마약분석	282	122	239	10
향정약물분석	631	245	250	-	
환각물질분석	-	-	-	-	

### 향후계획

- 중독정신의학 전문의 총원 : 연중
- 마약관리센터 전문인력 정원 조정 및 총원 : 연중
- 마약관리센터 조성 설계 용역 : ’24년 2~5월

작성자 | 진료부장 : 고상현 ☎300-8228 중독정신건강의학과장 : 김홍규 ☎8238 담당 : 김윤희 ☎8254, 장윤정 ☎8285

### 3. 병원 감염병 예방관리

#### 추진목적

- 안전한 의료 환경구축으로 의료 관련 감염으로부터 환자 및 직원을 관리하여 감염 발생 최소화에 기여

#### 사업개요

- 근거 : 의료법 제47조(의료관련감염 예방)
- 사업내용
  - 감염관리 인식제고 및 직원 감염 예방, 신종 감염병 초기대응 및 확산방지
  - 손 위생 모니터링 등 전국 의료감염관리시스템 보고 및 지표관리
  - 인증유지를 위한 감염관리위원회 운영 및 의료 관련 감염관리 지표 분석

#### 추진실적

(‘24.1.31. 기준, 단위 : 회, 명, %)

구분	사업명		2023년		2024년		
			실적	달성률	목표	실적	달성률
예방	감염관리 교육 및 홍보		50회	114%	50	-	사기미도래
	직원 감염 예방·관리	잠복결핵검진	100%	100%	100	21	21
		결핵검진	100%	100%	100%	100%	100
		B형간염검진	100%	100%	100%	100%	100
		인플루엔자 예방접종	300	99.3%	300	-	사기미도래
관리	감염관리이행실태 모니터링		4	100%	4	-	사기미도래
	손 위생 수행률 지표관리		12회	100%	12	1	8.3
인증 유지	감염관리위원회 / 실무위원회 운영		2/12	100%	2/12	-/1	-/8.3
	신종감염병 등 감염발생 감시·유행조사분석		4회	100%	4	-	사기미도래
	감염관리 분야 인증 자체점검		4	100%	4	-	사기미도래

#### 향후계획

- 전국의료 관련 감염 감시체계 참여(손 위생 수행률 조사) : 매월
- 상반기 정기 감염관리위원회 운영: '24년 3월

작성자 | 간호부장 : 정남숙 ☎300-8110 | 간호2과장 : 황은아 ☎8130 | 담당 : 주진희 ☎8124



## 4. 정신병원 감염관리 체계 강화

### □ 추진목적

- 의료관련 감염관리 발생을 최소화하기 위해 체계적이고 지속적인 감염예방관리 강화로 안전한 병원 환경 조성

### □ 추진근거

- 감염병 예방관리에 관한 법률, 요양·정신의료기관 감염예방·관리 안내(제2-1판)

### □ 사업내용

- 병원내 감염관리 시설 관리 기준 마련 및 관리 강화
- 감염성 질환자 및 의심자 대상 조기발견, 선제대응 노력

### □ 추진실적

(’24.1.31.기준, 단위 : 회, 명, 개소, %)

구분	사업명	2023년		2024년		
		실적	달성율	목표	실적	달성률
감염관리 시설 관리 기준 마련 및 관리	병원 현대화사업 정신질환 전문 음압병동 구축	설계반영	100% (10개→11개)	11개 병상	시기미도래	시기미도래
	신종감염병 환자 발생 대비 신속대응 지침 마련	수립	100%	수립	시기미도래	시기미도래
	감염관리실 신속대응 강화(주간회의)	48	100%	48회	4회	8
	방역물품 확보 및 비축	4종	100%	4종	4종	100
	멸균기 및 세탁물 관리 강화	12회	100%	12회	1회	8.3
	병동내 음용수 감염관리 강화	신규	-	2회	-	시기미도래
조기발견 및 초기대응	조리실 환경 점검	12회	100%	12회	1회	8.3
	입원 시 감염병 환자 감시	신규	-	200명	59명	29.5
	유행성 감염병 위기 상황시 대응 지침 배포	신규	-	2회	1회	50
	전파 경로에 따른 감염병 대응 관리 절차 교육	신규	-	2회	-	시기미도래
	감염관리실 감염병 대응 역량강화	3명/16시간	100%	3명/16시간	1명	33
	신종감염병 모의 대응 훈련	실시	100%	1회	-	시기미도래
level D 착탈의 훈련	신규	-	1회	-	시기미도래	

### □ 향후계획

- 신종감염병 대응 지침 계획 수립 : '24년 4월 중
- 감염관리실 감염병 대응 역량 교육 참석 : '24년 5월 중

작성자 | 간호부장 : 정남숙 ☎300-8110 | 간호2과장 : 황은아 ☎8130 | 담당 : 주진희 ☎8124

## 5. 정신질환자 지속치료 지원 시범사업 운영

### □ 추진목적

- 2020년 1월부터 실시 중인 시범사업은 급성기 집중치료를 지원하고 퇴원 이후 방문 및 상담을 통한 병원 기반 사례관리를 지원하고 활성화를 위해 시범사업 기간을 연장 시행

### □ 사업 개요

- 사업목적 : 정신응급 환자 발생 시 초기 집중치료부터 지속치료 지원까지 충분한 의료서비스를 제공하여 정신질환 증상 악화를 예방하고 사회복귀 도모
- 사업기간 : 급성기 치료 활성화 시범사업 : '24. 1월 ~ '24. 12월(1년간)  
병원기반사례관리, 낮병동 관리료 시범사업 : '24. 1월 ~ '26. 12월(3년간)
- 대상환자 : 정신건강의학과 입원환자, 사례관리 시범사업 동의환자
- 사업내용
  - ① 급성기 치료 활성화 시범사업 및 병원기반사례관리 시범사업
    - 자타해 위험 환자가 적시에 적절히 치료받을 수 있는 급성기 치료 활성화 및 병원기반 사례관리 시범기관을 지정하고 초기 치료 및 지속 치료를 강화
  - ② 낮병동 관리료 시범사업
    - 입원 치료가 아닌 낮병동을 통해 적절한 수준의 치료재활 서비스를 받을 수 있도록 하여 사회복귀 촉진 및 가족 부담 경감
    - ⇒ 기존 낮병동 입원료 인상 및 시간대별 세분화된 낮병동 시범사업 수가 적용  
증상군별시간대별 프로그램운영, 퇴원환자 낮병동 연계강화등 낮병동 활성화
- 소요예산 : 비예산

## □ 운영실적

- 응급입원 및 급성기 치료 강화, 복잡 질환자에 대한 진료협력 강화
  - 정신응급의료기관으로서 응급입원 및 급성기 입원에 대한 적극적인 진료 제공
- 병원 기반 사례관리 서비스를 필수 의료서비스로 제공, 퇴원환자 대상으로 지속적인(6개월) 사례관리 서비스를 시행하여 외래치료 유지 및 지역사회 정착 지원
  - (퇴원 전) 퇴원계획 수립, 약물 및 증상 관리 등의 교육상담 시행
  - (퇴원 후) 비대면(전화)상담, 외래 방문 시 대면상담 및 가정방문 계획
- 낮병동 관리료 시범사업 프로그램 활성화
  - 증상군별·시간대별 프로그램 운영, 퇴원환자 낮병동 연계강화 등 낮병동 관리료 시범사업 활성화 추진

### 〈'24년 시범사업 운영실적〉

(’24.1.31 기준, 단위 : 건, 천원)

구 분		연 인 원(명)	진료수입(천원)	비 고
정신응급 의료기관	급성기입원 관리	370	9,076	기존 의료수가 외 시범사업수가 가산
	폐쇄병동 집중관리료	384	6,075	
	정신의학적 응급처치	19	906	
	급성기 격리보호	3	15	
	소 계	776	16,072	
병원기반 사례관리	퇴원계획 수립	15	720	
	교육상담	15	248	
	비대면 상담	35	58	
	사례관리 평가	117	903	
	방문기록	-	-	
	소 계	182	1,929	
낮병동	낮병동 관리료	65	2,873	입원료 수가인상 (일당 10,410원)
합 계		1,023	20,874	

※ '23년 시범사업 진료수입 총 305,922천원

## □ 향후계획

- 시범사업의 효율적 운영을 위한 모니터링 지속 가정방문 사업 활성화 도모

작성자 원무과장 : 이윤수 ☎300-8010 원무팀장 : 김정준 ☎8050 담당 : 김현실 ☎8053

# II 시민 중심 의료 서비스 향상

## 1. 정신간호 재활 프로그램 운영

### □ 추진목적

- 치료 경과에 따른 정신건강 수준별 정신간호 재활 프로그램을 제공함으로써 환자의 입원 기간 단축과 성공적인 사회복귀를 도모

### □ 사업개요

- 근거 : 정신건강복지법 제4조(국가와 지방자치단체의 책무)

#### ○ 사업내용

- 입원초기 및 입원 5주 후 정신건강간호사와의 1:1 상담으로 환자 상태와 수준에 맞는 병동생활 계획 수립
- 환자 건강상태 파악 및 맞춤형 정신간호 재활 프로그램 운영
- 운영인력 : 정신건강간호사 49명 ※ 전체 간호 인력의 53.8%

(24.1.31.기준, 단위: 회, %)

구 분	2023년		2024년 1월말 기준			
	실 적	달성율	목 표	실 적	달성률	
집단치료 프로그램	간호사 CRC	230회	164%	160회	20회	12.5%
	자조모임, 병동모임	231회	116%	160회	24회	15.0%
작업 및 오락요법	신체활동	2,495회	139%	1,640회	266회	16.2%
	영화, 노래, 생활지도 등	2,902회	126%	2,800회	229회	8.2%
환자 안전교육	낙상, 감염 등 예방	7,524회	100%	6,000회	699회	11.7%
상 담	자살예방상담	2,352회	118%	1,800회	280회	15.6%
병동특화 프로그램	명상, 공예, 문학 등	1,755회	211%	840회	127회	15.1%
퇴원 준비 등	퇴원교육, 사례관리 등	2,160회	191%	2,200회	159회	7.6%

※ 2024년 현대화사업(리모델링)으로 부분별 병동 운영 중단이 예상되어 목표를 축소함

### □ 향후계획

- 정신간호 재활 프로그램 환자 만족도 조사 : 매월
- 프로그램 적합성 및 효과성 평가 : 분기별, 연말

작성자 | 간호부장 : 정남숙 ☎300-8110 | 간호1과장 : 양선희 ☎8190 | 담당 : 장진아 ☎8112

## 2. 환자 및 직원, 중대재해(산업·시민) 안전관리

---

### □ 추진목적

- 환자와 직원의 안전사고 및 위험상황 대비 안전대책 마련
- 중대재해와 산업재해 예방을 통한 안전한 진료환경 조성

### □ 사업개요

#### < 환자 안전관리 >

- 근거 : 환자안전법 제4조·제10조·제13조
- 사업내용
  - 질 향상 및 환자안전위원회 운영
  - 환자안전사고 분석 및 개선 활동과 예방 교육
  - 환자안전사고 예방을 위한 시스템 개선

#### < 재난·위급상황 및 직원 안전관리 >

- 근거 : 중대재해처벌법 제3조·제4조·제5조  
산업안전보건법 제24조·제29조·제36조·제63조·제125조  
소방시설법 제20조·제24조·제25조
- 산업안전보건위원회 구성 및 운영
  - 사업장의 안전 및 보건에 관한 중요사항 심의 의결, 위험요소 개선
- 재난발생시 위기관리 대응체계 확립 및 안전점검 실시
  - 재난발생시 행동요령 정비, 자위소방대 조직·역할 분담 및 비상연락망 확립
  - 화재 등 재난 발생을 대비한 피난, 응급구조 방법 등 교육·훈련 실시
  - 상·하반기 분야별(건축, 전기 등) 안전점검 및 관련 법규에 따라 병원 시설(도시·고압가스, 전기설비, 소방, 보일러 등)에 대한 정기점검 실시
- 산업안전보건교육(신규,정기,특별) 실시
  - 전(全) 직원 법정교육을 체계적으로 추진
  - 일용직 작업자 현장 작업 전 안전교육 실시

○ 신종코로나 바이러스 등 감염예방을 위한 시설환경 개선

- 본관 중앙통로 외 출입구 폐쇄
- 직원들을 위한 일회용 마스크, 장갑, 손소독제, 체온계 등 비치

○ 직원안전을 위한 위험성평가와 작업환경측정 실시

- 위험성평가 및 작업환경측정 실시와 감소대책 실행

○ 소요예산 : 419,496천원

- 안전 위험·유해요소 개선(점검,조치), 교육훈련 388,096천원, 직원안전 31,400천원

□ 추진실적 및 향후계획

<환자 안전관리>

(‘24.1.31. 기준, 단위 : 회, 건, %)

구 분	2023년			2024년		
	목표	실적	달성률	목표	실적	달성률
질 향상 및 환자안전 위원회 운영	3	3	100%	3	1	33.3%
산업안전보건위원회 운영	4	4	100%	4	-	-
격리 강박 다학제 평가팀 운영	2	2	100%	2	1	50%
환자안전사고 분석 및 개선활동 공유 (환자안전주의경보지 공유)	12	12	100%	12	1	8.3%
리더 교육	환자안전지킴이 교육 및 회의					
	4	4	75%	4	1	25%
부서별	환자교육					
자체교육	1,800	2,361	131%	1,800	124	6.9%
	직원교육					
	200	291	145%	200	25	12.5%
대면집체	신규 및 전입 직원					
	4	4	100%	4	1	25%
안전교육	기존 직원교육					
	6	6	100%	6	1	16.6%
환자안전사고 예방을 위한 시스템 개선	8	12	150%	8	-	-

<재난·위급상황 및 직원 안전관리>

- 시설 분야별(건축, 기계, 소방, 전기 등) 정기점검 : 연중
- 산업안전보건교육(신규,정기,특별) 실시 : 연중
- 직원안전을 위한 위험성평가와 작업환경측정 : 연중

작성자	간호부장 : 정남숙 ☎300-8110	간호1과장 : 양선희 ☎8190	담당 : 김문주 ☎8214
작성자	원무과장 : 이윤수 ☎300-8010	시설팀장 : 김영덕 ☎8020	담당 : 이성철 ☎8023

### 3. 정신재활 프로그램 운영

#### 추진목적

- 입원 환자를 대상으로 인지재활 및 감수성훈련프로그램 운영
- 정신재활치료 사업을 통해 시립정신병원 및 정신질환자에 대한 인식 개선

#### 사업내용

- 병동 인지재활 프로그램
  - 인지기능 회복, 자기관리능력 및 사회적응력 향상을 위한 재활치료프로그램
- 병동 감수성훈련 프로그램
  - 소통 및 공감능력 강화, 정서 안정과 회복을 위한 치료프로그램
- 병동 미술·음악치료 프로그램
  - 정서 심리 지원, 대인관계 학습, 이타심 고양을 위한 재활치료프로그램
- 병동 작업치료 프로그램
  - 신체적 기능 및 실행 기능 향상, 여가 선용을 위한 재활치료프로그램
- 아트브뤼트 환우 미술작품 전시
  - 환우들의 미술작품 전시를 통해 정신장애에 대한 이해 및 인식 개선 기회 제공
- 은평뮤직페스티벌
  - 환자들의 노래 창작·공연의 과정을 통해 환자의 정신건강 관리·지원 및 정신장애에 대한 인식 개선 기회 제공
- 소요예산 : 10,000천원

#### 추진실적

(’24.1.31.기준, 단위: 회, %)

구분	목표	실적	달성률
인지재활	80	7	9
감수성훈련	40	4	10
미술치료	235	25	10.6
음악치료	799	70	9
작업치료	270	27	10

#### 향후계획

- 병동 인지재활·감수성훈련·미술·음악·작업프로그램 : 연중
- 은평뮤직페스티벌 : ’24년 11월
- 아트브뤼트 환우 미술작품 전시 : ’24년 12월

## 4. 환자 중심의 약제서비스 제공

### 추진배경 및 목적

- 정신질환자 특성을 고려한 환자 중심 약제서비스 제공 필요
- 안전한 의약품 사용을 통한 환자 치료율 증대 및 시민 건강 향상

### 사업개요

#### ○ 사업내용

- 환자 안전을 위한 투약 인력(신규·전입 직원 포함) 전문역량 교육 실시
- 안전한 의약품 사용 교육 실시 : 병동 및 외래환자 교육
- 환자의 알권리 보장 및 알기 쉬운 복약지도로 복약순응도 향상
  - ▶ 환자별 복용하는 약품의 형태, 효능, 용법 및 주의사항이 인쇄된 복약안내문 제공
  - ▶ 복약지도 창구 상시 운영으로 퇴원 및 외래환자의 안전하고 지속적인 복약 유도
  - ▶ 복용법에 따라 다르게 인쇄된 약봉투 사용으로 환자 안전 강화

- 소요예산 : 34,000천원

### 추진실적

(’24.1.31. 기준, 단위: 회, %)

구 분	2023년			2024년			비고
	목표	실적	달성률	목표	실적	달성률	
투약인력 교육	7	7	100	7	2	28.6	
환자 등 교육	10	11	110	10	-	-	

### 향후계획

- 복약상담 역량강화 직원전문교육 : ’24년 3월~11월
- 환자대상 안전한 의약품 사용 교육 : ’24년 2월~11월
- 복약안내문 수시제공 및 약봉투 제작 : 연중



# ▣ 예방에서 치료까지 공공보건의료 강화

## 1. 정신건강전문인력 수련과정 운영

### 추진목적

- 공공정신의료기관의 정신건강전문인력 양성을 위한 교육 실시

### 사업개요

- 근거 : 정신건강증진 및 정신질환자 복지서비스지원법률 제7조

#### ○ 사업내용

##### - 정신건강의학과 전공의(7명) 수련

- ▶ 정신건강의학과 전문의로서 필수적으로 갖추어야 할 기본태도, 지식, 진료능력 및 연구능력 습득

##### - 정신건강간호사 2급(19명) 수련

- ▶ 이론교육 : 3월~11월(매주 월, 화 18:00~21:00)  
건강사정 및 진단, 중재 및 치료, 사례연구, 정신건강정책, 기획 및 행정
- ▶ 실습교육 : 4월~차년도 1월  
정신의료기관, 지역사회정신재활시설 등에서 정신간호중재 실습

### 추진실적

(’24.1.31. 기준, 단위: 시간, %)

구분		2023년			2024년		
		목표	실적	달성률	목표	실적	달성률
전공의	이론 및 임상역량	181	129	71	179	-	-
정신건강간호사	이론교육	150	150	100	150	-	모집중
	임상 및 지역사회 실습	850	861	101	850	-	

- 소요예산 : 44,320천원

### 향후계획

- 정신건강의학과 전공의 이론 및 임상교육 운영 : ’24년 3월~’25년 2월
- 정신건강간호사 이론 및 실습교육 운영 : ’24년 3월~’25년 2월

작성자	진료부장 : 고상현 ☎300-8228	교육연구부장 : 김흥규 ☎8238	담당 : 김윤희 ☎8254
작성자	간호부장 : 정남숙 ☎300-8110	간호2과장 : 황은아 ☎8130	담당 : 송지영 ☎8042

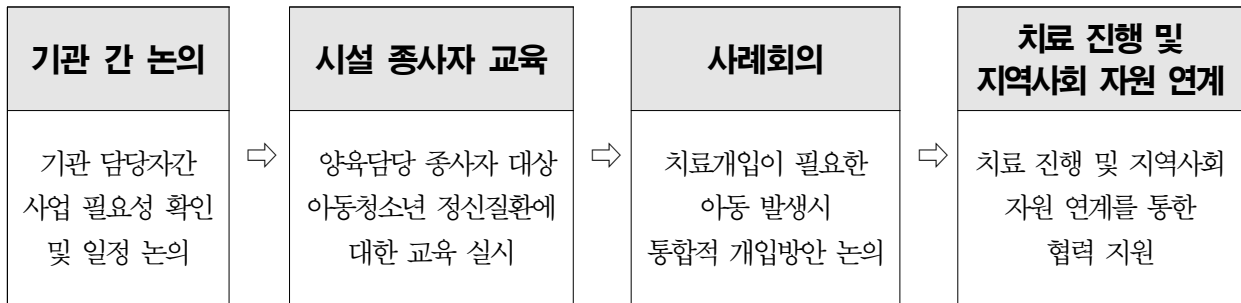
## 2. 지역아동 복지시설 지원

### 추진목적

- 지역아동복지시설에 거주하는 아동청소년 중 발달 및 심리정서적으로 어려움을 보이는 사례를 선별하여 조기개입함으로써 지역사회 속에서 건강하게 성장하도록 지원

### 사업내용

- 징검다리(지역아동복지시설 지원사업)



- 소요예산 : 300,000원

### 추진실적

(’24.1.31. 기준, 단위: 명, 회, %)

구분	목표	실적	달성률
치료 진행	600	82	13.6
아동별 개입방안 논의	4	0	0
시설 종사자 교육	2	2	0

### 향후계획

- 치료 진행 및 지역사회 자원 연계 : 연 중
- 치료개입 필요 아동 발생시 개입방안 사례회의 : ’24년 1월~12월
- 시설 종사자 교육(아동청소년 정신건강문제에 대한 이해) : ’24년 3월~6월

### 3. 당사자와 가족의 정신건강 회복 집중 지원

#### □ 추진목적

- 정신건강의학과 환자 및 보호자를 대상으로 상담을 확대함으로써 재활치료 및 사회복귀 지원을 강화

#### □ 사업내용

##### ① 당사자·가족 교육 및 동행모임 운영

- 목적 : 당사자와 가족을 대상으로 질병 및 사회재활에 대한 교육을 실시하고, 동행모임을 통해 정보공유와 정서적 지지를 제공
  - 기간 : '24년 2월 ~12월(월 2회 실시, 8월 제외)
  - 대상 : 정신질환자 당사자 및 가족
  - 소요예산 : 40,000천원
  - 주요내용
    - 매월 둘째 주 : 정신질환 종류별 교육(강사: 정신건강의학과 전문의 10명)
    - 매월 넷째 주 : 사회재활에 대한 교육(강사: 정신재활시설장 및 당사자 10명)
    - 동행모임 : 당사자 및 가족 그룹별 동행모임 실시
- ※ '23년 실적 : 교육 23회/1,602명, 동행모임 46회/829명

##### ② 24시간 진료실 응급입원환자의 주말 퇴원시 상담추진

- 목적 : 응급입원 환자 중 주말 퇴원 환자에 대한 상담 실시로 사각지대 보완
  - 기간 : '24년 1월 ~ 12월
  - 대상 : 24시간진료실에서만 치료 후 퇴원하는 환자
  - 주요내용
    - 응급입원 환자 중 주말퇴원 환자 대면 상담을 통한 재발 예방 지원
    - 일요일 퇴원환자는 토요일, 월요일 퇴원환자는 일요일에 대면 상담
- ※ '23년 실적 : 상담 64건

③

### 건강안전망 구축을 위한 「건강돌봄네트워크 사업」 운영

- 목적 : 취약계층 의료비 지원 및 퇴원 후 사후관리 실시
  - 기간 : '24년 1월 ~12월
  - 대상 : 은평병원 이용 환자 중 의료취약계층 및 사각지대 대상
  - 주요내용
    - 의료비 자부담이 어려워 치료에 집중하지 못하는 대상 발굴 및 의료비 지원
    - 입원치료 후 정신건강회복 프로그램 지원
    - 퇴원계획, 교육상담, 전화상담, 평가관리 실시
- ※ '23년 실적 : 6,190명(정신건강 조기발견 등 1,697, 치료 프로그램 2,573, 복귀 프로그램 1,920)

④

### 정신건강의학과 외래 환자 대상 지역복지연계를 위한 상담 추진

- 목적 : 외래 환자에게 일반사회복지 및 정서관리 상담을 통한 지역사회 연계
  - 기간 : '24년 1월~12월
  - 대상 : 은평병원 외래진료 환자
  - 주요내용
    - 기초생활 수급 및 긴급지원 방법 안내
    - 지역정신재활복지기관 정보 안내 및 연계
    - 정서적 어려움 및 대인관계 회복 기술 훈련 실시
- ※ '23년 실적 : 상담 158건

### 향후계획

- '24년 당사자·가족 교육 및 동행모임 홍보 및 진행 : '24년 2월
- '23년 당사자·가족 교육 참가자 1년 과정 및 6개월 후 효과성 유지 평가 : '24년 8월

참고

'23년 「건강돌봄네트워크 사업」 추진 실적

○ 총 6,190명 운영(정신건강조기 발견 1,697/ 입원환자 치료 프로그램 2,573/ 퇴원환자 복귀지원 1,920)

구분	사업내용	실적	구분	사업내용	실적
정신 질환 조기 발견 및 의료비 지원	취약계층 진료비 감면	995명 /79,447천원	입원 환자	입원환자 건강증진(HPH) 및 회복 프로그램	2,199명
	노숙인 정신질환자 연계 진료	202명 /4,260천원	치료 프로 그램	정신증 환자 퇴원준비프로그램	374명
	다문화정신건강클리닉	294명 /11,993천원	퇴원 환자	퇴원계획 수립	184건
				교육상담	184건
	동주민센터, 보건소 연계 취약계층 의료비 지원	206명 /1,093,611천원	사회 복귀 지원	환자평가	296건
				퇴원환자 모니터링 전화상담	1,118건
				퇴원환자 지역정신건강 복지기관 공식 연계	138건
				은평정신보건네트워크 (EMS) 회의(온라인포함)	10건

※ EMS(은평정신건강네트워크) : Eunpyeng Mental health network Service

- ▶ 구성 : 은평구내 정신재활시설(새오름터, 해맑은뜰, 은혜로운집, 에버그린하우스, 톨레랑스, 파란마음, 카프동지, 해사랑, 새빛, 은평병원) 및 요양원
- ▶ 역할 : 은평구 내 정신건강증진시설들이 협력을 통하여 구민들의 정신건강증진 및 지역사회정신장애인들의 안정적인 사회참여를 도모하고 전문적이고, 다양한 정신건강 사업을 진행하여 은평구민들의 삶의 질 향상에 기여

## 4. 병원 현대화(리모델링)사업 추진

### 추진배경 및 목적

- 병원시설 노후화에 따른 이용시민의 불만족과 증가하는 정신건강 의료수요에 대응하기 위하여 리모델링 추진을 통해 의료환경 개선

### 사업개요

- 사업기간 : '22년 1월 ~ '25년 11월
- 사업규모

건축물 현황	사업 규모
- 연 면 적 : 18,406.28㎡ · 본 관 : 17,020.15㎡(지하2/지상6) · 어린이발달센터 : 1,386.13㎡(지상3)	· 본관동(병동부) 리모델링 : 7,958.7㎡ ※ 어린이발달센터 별관 리모델링 사업 취소

### 사업 주요내용

- 각 층별 기능실 재배치에 따른 공간 재구성 및 리모델링
- 정신건강의료환경 대응을 위한 긴급치료병상 조성(음압병동)
- 총사업비 : 25,910백만원(공사비 223억원, 용역비 31억원, 기타 5억원)

### 추진실적

- 사업계획 사전검토, 공공건축심의, 설계공모 : '21년 4월 ~ '22년 6월
- 설계용역 착수 : '22년 9월
- 투자심사 : '23년 8월

### 추진계획

- 설계용역 준공 : '24년 2월 ※ 용역기간 : 17개월
- 공사 착공 : '24년 3월 ※ 공사기간 : 19개월
- 공사 준공 : '25년 11월
- ※ 중독관리센터 조성계획 반영(보건의료정책과)에 따라 설계 및 공사기간 변경 예정

# IV 전문화된 어린이발달센터 운영

## 1. 발달센터 맞춤형 외래 치료 프로그램 운영

### □ 추진목적

- 영유아기부터 학령기까지 연령별 치료 요구 및 진단별 특화 목표를 반영하는 체계적 치료프로그램 제공
- 조기 진단 및 적기에 치료프로그램을 적용함으로써 발생 가능한 문제행동 조기 예방
- 다양한 치료영역 간의 다학제적 접근을 통한 통합치료 제공

### □ 사업내용

연령	치료프로그램 명	치료프로그램 내용
만2~3세	모아애착프로그램	- 아동과 보호자 간 애착 형성 및 상호작용 증진 - 주 1회, 80분 집단프로그램
만4세	인지사회성그룹	- 만 4세 아동들의 인지기능 및 또래 상호작용 증진 - 주 1회, 80분 집단프로그램
만5세	학교준비반	- 만 5세 아동들의 학교 준비프로그램 - 주 2회, 80분 집단프로그램
초등입학 예정	봄맞이학교	- 초등입학 예정 아동의 입학 준비를 위한 브리지 프로그램 - 1~2월 총 12회기, 80분/회 운영
초등학생	학교적응반(초1)	- 1학년 학교적응을 위한 통합교과 기반 치료 - 주 2회, 80분 집단프로그램
	언어기술향상 프로그램	- 언어 지연 아동들의 언어기술 향상 프로그램 - 주 1회, 80분 집단프로그램
	사회기술훈련 (ADHD, ASD)	- ADHD, ASD 아동의 사회기술훈련 - 주 1회, 40분 또는 80분 집단프로그램
	대/소동작 집단프로그램	- 일상 및 학교에서 필요한 대/소동작 기술 향상 - 주 1회, 80분 집단프로그램
보호자	보호자교육	- ADHD 보호자 대상 교육 - 주 1회, 10회기 단위 운영
영·유아기 ~학령기	개별치료 및 평가	- 언어, 인지학습, 감통/작업, 놀이, 심리, 음악, 미술, 행동 - 개별치료 및 평가 상시 운영

○ 소요예산 : 24,424천원

## □ 추진실적

(’24.1.31. 기준, 단위: 명, %)

구분		목표	실적	달성률
집단치료	모아애착(만2~3세)	80	0	0
	인지사회성(만4세)	220	14	6
	학교준비반(만5세)	305	0	0
	학교적응반(초1)	380	40	11
	ASD사회기술훈련	164	14	9
	ADHD사회기술훈련	520	51	10
	언어집단치료	256	13	5
	대/소동작 집단치료	120	4	3
	봄맞이학교	120	63	53
개별치료/평가		2,982	172	6
보호자교육		60	6	6

## □ 향후계획

- 개별치료 참여 대상 확대 : 치료 시수 확대를 통한 대기자 해소
- 집단치료프로그램 시작 시기 : ’24년 3월~
- 모아애착 프로그램 적극적 그룹핑 : ’24년 하반기 시작
- 운영 개시된 집단치료프로그램의 안정적 운영 : 연중



## 2. 효과 높은 어린이낫병원 운영

### 추진목적

- 발달장애아동 치료 및 학교교육 연계를 통한 공공의료 기능 수행
- 보호자의 사회·경제적 비용절감 및 취약계층 아동 대상 교육 지원
- 다양한 치료영역간 초학문적 팀 접근을 통한 강도 높은 조기중재

### 사업내용

- 총 4반 운영(월~목 주 4회, 총 24시간)
- 개별 수준에 따른 기초학습기술 및 자조기술 습득을 위한 단계적 개입
- 발달 영역별(언어/인지/감통/놀이/미술/음악 등) 치료프로그램 제공
- 1박2일 여름캠프, 겨울캠프, 사회적응연계활동, 지역사회통합훈련
- 환아 문제행동 소거를 위한 응용행동분석(ABA) 중재 적용
- 소요예산 : 12,359천원

### 추진실적

(’24.1.31.기준, 단위: 명, %)

구분	목표	실적	달성률
참여 발달장애아동 수	2,496	262	10

### 향후계획

- 종일 집중 치료프로그램 진행: ’24년 1월~12월
- 사회적응연계활동 : ’24년 4월~12월
- 응용행동분석(ABA)을 적용한 문제행동개입 및 가정연계 : ’24년 4월~12월
- 1박2일 여름캠프, 겨울캠프 : ’24년 7월, 12월

### 3. 발달장애 아동 적응지원과 가족의 삶의 질 향상

#### 추진목적

- 발달장애 아동의 일반 교육기관 적응 지원 프로그램 제공
- 장애아동 가족 대상 역량강화 프로그램 제공으로 환아 가족의 삶의 질 향상

#### 사업내용

- 은평 칸타빌레
  - 자폐범주성장애(ASD) 아동의 일반교육기관 적응지원 프로그램
  - 일반교사 및 비장애아동 대상 장애인식 개선 지원
- 가족 역량강화 프로그램
  - 가정연계 활동 및 치료 정보, 가족지원 제공을 위한 슈퍼패밀리
  - 보호자 정서지원을 위한 자조모임 다솜마루
- 소요예산 : 2,300천원

#### 추진실적

(’24.1.31. 기준, 단위: 회, %)

구분		목표	실적	달성률
은평 칸타빌레		8	0	0
가족역량강화 프로그램	슈퍼패밀리	10	0	0
	보호자 자조모임 다솜마루	8	1	12.5

#### 향후계획

- 은평 칸타빌레 : ’24년 3월~11월
- Super Family·다솜마루 : ’24년 4월~12월

작성자 | 진료부장 : 고상현 ☎300-8228 소아정신건강의학과장 : 정재오 ☎8196 담당 : 성다정 ☎8129

## 4. 발달장애 아동 위급상황 대비 안전망 구축훈련

### 추진목적

- 발달장애아동의 안전 및 보호를 위하여 응급상황 및 아동학대 관련 매뉴얼 구축과 화재, 실종상황에 대한 모의훈련 실시

### 사업내용

- 응급상황 및 아동학대 관련 매뉴얼 구축 및 지속 관리
  - 응급상황 대응에 대한 보호자 대상 사전 고지
  - 바디 체크리스트를 통하여 아동의 신체적, 행동적 징후를 매일 관찰, 기록
- 화재상황 및 환아 실종상황 등 위기상황에 대한 대응체계 구축
  - 소방서 협조를 통해 원내 장시간(일 6시간) 상주하는 어린이낫병원 환아 대상 화재 대피 및 실종상황 대비 체험훈련 실시
  - 관내 경찰서 협조를 통해 환아 실종상황 대비 아동 지문 등록 및 보호자 대상 실종 예방 교육 실시
- 소요예산 : 비예산

### 추진실적

(’24.1.31. 기준, 단위: 회, %)

구분		목표	실적	달성률
응급상황	응급상황 대응 고지	50	1	2
아동학대	아동학대 관찰	152	20	8
화재상황	화재상황 모의훈련	3	0	0
실종상황	실종상황 모의훈련	1	0	0
	실종예방 보호자 교육	1	0	0

### 향후계획

- 모의훈련 : ’24년 4월~12월
- 실종지문 등록 및 실종예방보호자교육 : ’24년 5월