

2023 주요업무 보고

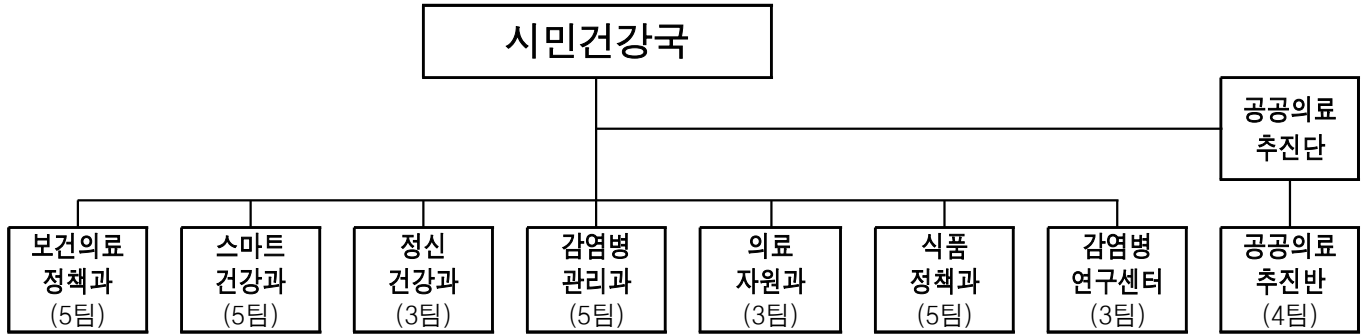
2023. 11. 13.

시민건강국

I. 일반 현황

조직 및 인력 ('23. 10. 23. 기준)

□ 조직 : 1국 1단 6과 1센터 1반 33팀



- 사업소(4) : 어린이병원, 은평병원, 서북병원, 보건환경연구원
- 특수법인(1) : 서울의료원
- 위탁병원(8) : 동부·보라매·북부·장애인치과·서남병원, 정신병원 3개소

□ 인력

○ 시 분청 : 정원 195명, 현원 215명

구분	계	행정직군	기술직군	관리운영직	연구직	임기제
계	195 / 215	54 / 58	117 / 137	3 / 1	2 / 2	19 / 17
보건의료정책과	30 / 36	9 / 13	19 / 22	1 / 0	0 / 0	1 / 1
스마트건강과	26 / 35	11 / 16	14 / 18	0 / 0	0 / 0	1 / 1
정신건강과	18 / 19	5 / 4	13 / 15	0 / 0	0 / 0	0 / 0
감염병관리과	30 / 31	7 / 6	18 / 19	0 / 1	0 / 0	5 / 5
의료자원과	19 / 21	8 / 5	11 / 16	0 / 0	0 / 0	0 / 0
식품정책과	40 / 40	5 / 5	29 / 32	2 / 0	0 / 0	4 / 3
감염병연구센터	13 / 15	2 / 4	2 / 2	0 / 0	2 / 2	7 / 7
공공의료추진반	19 / 18	7 / 5	11 / 13	0 / 0	0 / 0	1 / 0

○ 사업소 및 출연기관 : 정원 3,071명 현원 2,951명

구분	어린이병원	은평병원	서북병원	보건환경연구원	서울의료원
정원/현원	298 / 289	219 / 204	296 / 297	299 / 291	1,959 / 1,870

부서별 담당업무

부 서	주 요 업 무
보건의료정책과	<ul style="list-style-type: none"> ○ 보건의료 주요업무계획 수립·평가, 예산·결산, 시의회 총무계획 및 보안 ○ 어르신 건강동행, 대사증후군관리, 심뇌혈관질환예방관리 ○ 서울시 방문건강관리사업, 방문건강관리사업 지원단 운영 ○ 응급의료사무, 비상진료대책 수립, 야간·휴일 진료기관 운영 ○ 환경보건위원회 구성·운영, 공중위생관리, 독성물질 중독관리
스마트건강과	<ul style="list-style-type: none"> ○ 서울형 헬스케어 사업 운영 및 건강관리 서비스 제공, 헬스케어 플랫폼 구축 ○ 지역사회 통합건강증진, 금연도시 서울 만들기, 음주폐해 예방, 비만예방 ○ 임신 준비 지원, 산모·신생아 건강관리, 정보센터 운영 등 모자보건 전반 ○ 장애인 건강관리, 지역사회중심재활사업, 의료급여수급권자 건강검진 지원
정신건강과	<ul style="list-style-type: none"> ○ 정신건강사업 광역단위 정책 수립 및 평가, 정신건강복지센터 운영 ○ 정신응급대응체계 구축 및 운영, 재난심리지원, 정신요양시설 관리 ○ 자살예방사업, 심리지원센터 운영, 정신질환자 치료·재활·주거지원 ○ 치매관리종합계획 수립 및 추진, 어르신 한의약 건강증진사업
감염병관리과	<ul style="list-style-type: none"> ○ 국가 결핵관리사업 및 국가 필수 예방접종, 국가 암, 한센사업 관리 ○ 법정감염병 관리 및 예방, 역학조사 상시훈련 및 위기시 집중 투입 ○ 신종 감염병 대응 및 조치체계 관리, 국가지정 입원치료병상 등 운영·관리 ○ 방역지침·매뉴얼 구축 및 방역물품 관리, 위기시 긴급 방역체계 구축
의료자원과	<ul style="list-style-type: none"> ○ 서울시 병상수급계획 수립, 공공필요의료시설 설치·운영 기준 수립 ○ 코로나19 긴급치료병상 확보 및 백신수급 및 접종관리 ○ 의료법, 약사법, 의약품, 의료기기, 화장품 관련 제도·법령 및 지도·감독 ○ 안전망병원 운영, 우리아이 안심의원 및 야간·휴일 건강지킴이 사업 ○ 마약류 대응 정책 수립·시행, 마약류 오남용 마약류 예방교육, 홍보
식품정책과	<ul style="list-style-type: none"> ○ 식품안전, 원산지관리 종합계획 수립추진, 농수축산물 안전·수거검사 ○ 식품접객업소 등 지도·점검, 음식점 원산지 관리, 식중독 예방 ○ 식품진흥기금 운영, 어린이 식생활 안전관리 및 식생활교육지원사업 ○ 서울시 나트륨 및 당섭취 저감화사업, 임신부 및 영유아 영양플러스사업
감염병연구센터	<ul style="list-style-type: none"> ○ 코로나19 이상반응 대응 관리, 감염병 전문가 네트워크 운영 ○ 감염병 정책 연구 및 정보 분석 ○ 감염병 감시·위험평가, 감염병 관리 시스템 구축·운영 ○ 감염병 대응인력 역량강화 교육
공공의료추진반	<ul style="list-style-type: none"> ○ 시립병원 시설 확충(서울형 공공병원 건립, 공공재활병원 건립, 보라매 병원 안심호흡기전문센터 건립, 은평병원 현대화, 북부병원 증축 등) ○ 시립병원 기능 강화(서북·북부·동부병원), 시립병원 운영 및 지도점검(서울 의료원·보라매·동부·북부·서남·장애인치과병원, 백암·축령·고양정신병원) ○ 서울형 병원 인센티브 지원, 민·관 의료협력체계 구축, 서울 위기대응 의료센터 설립·운영, 시립병원 건강돌봄 네트워크 추진, 나눔진료봉사 추진

2023 예산현황

※ 예산현액(당초예산 + 간주·추경예산 + 이월·예산변경) 기준

□ 예산(일반회계) : 670,142백만원

(단위: 백만원)

구 분	2023년 예산	2022년 예산	증 감 (%)
계	670,142	1,172,863	△502,721 (△42.9)
행정운영경비	9,414	8,568	846 (9.9)
재무활동 (타회계전출금·반환금)	3,038	4,094	△1,056 (△25.8)
사업비	657,691	1,160,201	△502,510 △(43.3)

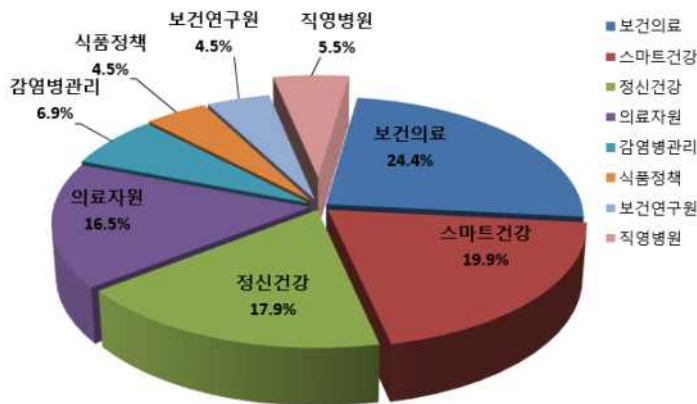
□ 기금 : 11,408백만원

(단위: 백만원)

기 금 명	'23년 예산 운용				
	계	비용자성사업비	융자성사업비	재무활동비	행정운영경비
식품진흥기금	11,408	2,271	2,000	7,132	5

※ 식품진흥기금 총 조성액 : 50,668백만원 ('23.9.30. 기준)

□ 분야별 예산 현황 : 681,550백만원(일반회계+기금)



구 분	예산액(백만원)	비율(%)
합 계	681,550	100
보 건 의 료	166,453	24.8
스 마 트 건 강	135,678	20.2
감 염 병 관 리	121,857	18.2
정 신 건 강	112,439	16.8
의 료 자 원	46,743	7.0
식 품 정 책	30,570	2.9
보 건 연 구 원	30,539	4.6
직 영 병 원	37,271	5.6

☐ 부서별 예산집행현황

('23. 9월 말 기준 / 단위: 백만원, %)

부서명	예산현액(A)	원인행위액	지출액(B)	집행률(B/A)
시민건강국 합계	670,142	539,218	522,445	78.0
보건의료정책과	83,913	66,011	65,663	78.3
스마트건강과	135,678	111,685	102,081	75.2
정신건강과	112,439	96,923	96,846	86.1
감염병관리과	120,548	108,958	108,708	90.2
의료자원과	46,743	31,650	31,541	67.5
식품정책과	19,162	16,324	16,217	84.6
감염병연구센터	1,309	923	914	69.8
공공의료추진반	82,540	64,937	64,551	78.2
보건환경연구원	30,539	18,974	16,268	53.3
어린이병원	9,657	7,145	5,954	61.7
은평병원	11,098	5,800	5,389	48.6
서북병원	16,515	9,889	8,313	50.3

□ 사업별 예산집행현황

('23. 9월 말 기준 / 단위 : 백만원)

세부사업명	예산액	지출액	집행률
시민건강국 계	670,142	552,445	78.0
보건의료정책과 소계	83,913	65,663	78.3%
공공보건의료기관 평가 및 역량강화	330	225	68.2%
통합 방문건강관리	6,190	4,649	75.1%
지역보건의료계획 수립	10	10	100.0%
찾·동 방문건강관리	29,497	22,124	75.0%
서울시 건강관리 마일리지 운영	399	323	81.0%
건강동행 주치의 사업	1,600	1,525	95.3%
심뇌혈관 질환 예방관리	446	333	74.7%
재가암환자 관리(전환사업)	218	218	100.0%
만성질환 전문가 교육	29	29	100.0%
보건지소 확충 지원	2,849	2,817	98.9%
AI·IoT기반 어르신 건강관리서비스 지원	1,970	1,472	74.7%
구조 및 응급처치 교육(국비)	800	800	100.0%
구조 및 응급처치 교육(자체)	818	818	100.0%
자동심장충격기 보급 관리(국비)	243	243	100.0%
자동심장충격기 보급 관리(자체)	382	370	96.9%
서울응급의료지원센터 운영지원(국비)	192	192	100.0%
시민건강위원회 운영	19	13	68.4%
지역응급의료위원회 운영	2	2	100.0%
응급의료기관 지원	6,137	4,933	80.4%
응급의료기관 지원(자체)	3,950	2,800	70.9%
재난응급의료 무선통신망 운영(국비)	84	84	100.0%
공공보건의료재단 운영	5,205	3,904	75.0%
재난응급의료 무선통신망 운영(자체)	59	31	52.5%
재난거점병원 운영 지원(국비)	450	450	100.0%
재난거점병원 운영 지원(자체)	254	234	92.1%
신속대응반 운영 지원	50	50	100.0%
서울시 응급의료체계 구축	530	530	100.0%
중증응급환자 공공이송체계 구축	4,869	3,181	65.3%
서울형 시민공감응급실 운영	265	265	100.0%
장기기증 및 헌혈 장려	95	95	100.0%
서울형 적정 외상치료체계 구축	2,590	2,590	100.0%
대사증후군 관리	3,411	2,663	78.1%
지역보건소 우수 보건사업 발굴 및 보급사업	16	16	100.0%

세부사업명	예산액	지출액	집행률
권역외상센터 운영지원	1,850	1,388	75.0%
재난거점병원 의료지원차량	230	230	100.0%
건강생활지원센터 확충사업(생활 soc 복합)	759	759	100.0%
보호자 없는 시민안심 응급실 운영	604	604	100.0%
저소득 어르신 보청기 지원 시범사업	100	100	100.0%
취약지 응급실 의료인력 파견사업	17	17	100.0%
서울시민의 골다공증 예방·관리	20	20	100.0%
공중화장실 시설·운영관리 수준향상	36	27	75.0%
민간 개방화장실 지정·운영 지원	660	660	100.0%
환경성질환 예방 관리	314	200	63.7%
공중화장실 여성용 시설 확충	380	380	100.0%
서울시 아토피·천식 교육정보센터 운영	390	390	100.0%
범죄예방디자인 적용 안심화장실 설치 지원	98	50	51.0%
공중위생업소 위생서비스 관리	59	32	54.2%
유통 위생용품 안전관리	6	4	66.7%
서울시 미용예술경연대회 개최	180	90	50.0%
WHO 아시아태평양 환경보건센터 운영	770	730	94.8%
서울형 독성물질 중독관리센터 설치 운영	362	362	100.0%
공중화장실 CCTV 등 안전시설 설치 지원	496	496	100.0%
서울시 권역형 환경보건센터 운영(국가직접지원)	300	300	100.0%
가족화장실 설치 지원	650	625	96.2%
기본경비	250	167	66.8%
지역사회 통합 건강증진 인건비(방문건강관리)	37	35	94.6%
국고보조금 반환	1,387	10	0.7%
스마트건강과 소계	135,678	102,081	75.2%
금연도시 서울만들기(국비)	4,184	3,846	91.9%
금연도시 서울만들기(자체)	153	31	20.3%
저소득층 금연치료 지원	825	825	100.0%
학생 및 아동 치과주치의	1,289	1,221	94.7%
장애인 건강보건 전달체계 구축(국비)	2,284	1,713	75.0%
장애인 건강보건 전달체계 구축(자체)	10	5	50.0%
장애친화 산부인과 자본보조(국비)	700		0.0%
장애친화 산부인과 운영지원	425	300	70.6%
권역 장애인 구강진료센터 설치비 지원	1,300	1,300	100.0%
스마트기기 활용학습을 통한 고도근시 및 망막 관련 합병증 예방을 위한 연구용역	100	-	0.0%
지역사회 건강조사(국비)	1,311	1,311	100.0%
지역사회 건강조사(자체)	10	10	100.0%

세부사업명	예산액	지출액	집행률
소지역 건강격차 해소 사업	300	300	100.0%
지역사회 통합 건강증진	7,745	5,789	74.7%
비만예방 사업	665	429	64.5%
음주폐해 예방사업	100	43	43.0%
서울형 헬스케어 시스템 구축	7,338	6,792	92.6%
모바일 헬스케어	608	456	75.0%
서울형 헬스케어 운영	17,119	10,194	59.5%
서울형 헬스케어 시스템 구축 운영	9,899	1,091	11.0%
산모신생아 건강 관리 지원(전환사업)	25,223	21,851	86.6%
산모신생아 건강 관리 지원(자체)	113	113	100.0%
의료수급권자 일반건강검진 지원	1,587	1,587	100.0%
의료수급권자 영유아 건강검진 지원	144	144	100.0%
영유아 발달장애 정밀검사 지원	178	178	100.0%
의료수급권자 건강검진 운영비 지원	38	38	100.0%
미숙아 및 선천성이상아 의료비 지원	501	501	100.0%
어린이집 방문간호사 서비스 지원	1,588	1,568	98.7%
선천성대사이상 검사 및 환아 관리	724	724	100.0%
난청 조기진단 지원	70	70	100.0%
기저귀 및 조제분유 지원	6,949	6,058	87.2%
난임부부 지원(전환사업)	22,158	15,729	71.0%
난임부부 지원(자체)	620	620	100.0%
청소년 산모 임신출산 지원	55	55	100.0%
표준 모자보건 수첩 지원	47	47	100.0%
고위험임산부 의료비 지원	579	579	100.0%
모자보건사업 보조인력 지원	447	447	100.0%
서울아기 건강 첫걸음 사업	5,282	3,905	73.9%
생애 초기 건강관리 시범사업	301	200	66.4%
서울시 남녀 임신준비 지원	1,598	1,578	98.7%
서울시 임신출산정보센터	164	105	64.0%
한의학 난임치료 지원	300	293	97.7%
다둥이맘 산후회복지원	100	50	50.0%
모자건강센터 설치 운영	750	450	60.0%
서울맘 찾아가는 행복수유 지원	580	383	66.0%
공공산후조리원 설립 및 운영 조사	100	76	76.0%
난임·우울증상담센터 설치운영	226	214	94.7%
희귀질환자 의료비 지원	8,790	8,790	100.0%
기본경비	49	38	77.6%
국고보조금 반환	53	35	66.0%

세부사업명	예산액	지출액	집행률
정신건강과 소계	112,439	96,846	86.1%
광역 치매센터 운영	1,336	1,307	97.8%
중독관리통합지원센터 운영	377	377	100.0%
지역 치매안심센터 운영(국비)	24,902	23,075	92.7%
노숙자 등 중독자 사례관리	75	75	100.0%
정신요양시설 운영보조(국비)	9,085	6,299	69.3%
지역 치매안심센터 운영(자체)	25	24	96.0%
치매치료 및 관리비 지원(전환사업)	2,232	2,232	100.0%
정신요양시설 운영보조(자체)	15	10	66.7%
정신재활시설 운영보조	23,100	17,482	75.7%
중증치매노인 공공후견인 지원	119	119	100.0%
정신질환자 지역사회전환시설 운영	3,210	2,378	74.1%
정신질환자 취업지원시설 운영보조	694	522	75.2%
정신건강증진시설 기능보강	478	477	99.8%
광역정신건강복지센터 운영	4,345	4,231	97.4%
지역정신건강복지센터 운영지원	11,833	11,701	98.9%
정신질환자 치료비 지원	456	380	83.3%
정신건강사업 종사자 정신건강증진	32	32	100.0%
정신건강증진시설 인력확충	4,270	4,153	97.3%
통합정신건강증진사업	3,729	3,729	100.0%
서울시 자살예방센터 운영	3,316	3,161	95.3%
지역사회기반 자살예방사업 지원	2,265	2,265	100.0%
정신질환자 자립생활지원센터 운영	1,585	1,231	77.7%
정신질환자 자립생활주택 운영	1,101	862	78.3%
정신질환자 지원주택 운영	917	712	77.6%
아동·청소년 정신건강지원시설(아이존) 운영	3,821	2,638	69.0%
마음 건강검진 및 상담지원	277	277	100.0%
서울심리지원센터 운영	1,647	1,229	74.6%
강제입원 절차보조인 지원	300	300	100.0%
자살예방사업 인력 확충	802	802	100.0%
서울형 정신응급의료체계 운영	822	822	100.0%
지역자살예방 및 정신건강증진사업	394	394	100.0%
자살 유족 지원사업	1,937	1,937	100.0%
정신요양시설 기능보강	204	204	100.0%
청년중독관리사업	75	75	100.0%
권역정신응급의료센터 운영	890	553	62.1%
권역정신응급의료센터 운영(자본)	35	18	51.4%
어르신 한의약 건강증진사업	1,200	593	49.4%

세부사업명	예산액	지출액	집행률
PTSD의 선제적 대응을 위한 연구	100	55	55.0%
기본경비	33	25	75.8%
국고보조금 반환	407	96	23.6%
감염병관리과 소계	120,548	108,708	90.2%
감염병 감시 및 예방관리	528	341	64.6%
의료관련감염병 감시 및 예방관리	424	422	99.5%
급성감염병 격리치료비	17	17	100.0%
MERS, 신종플루 등 신종감염병 대책(국비)	13	-	0.0%
MERS, 신종플루 등 신종감염병 대책(자체)	205	88	42.9%
신종감염병 대응 생활방역체계 구축	1,399	548	39.2%
역학조사 체계 강화	38	38	100.0%
주요 감염병 표본감시	132	132	100.0%
국가지정 입원치료병상 시설장비유지비	519	501	96.5%
외국인근로자 등 감염병 관리	83	32	38.6%
에이즈 예방 홍보 및 교육	390	332	85.1%
에이즈 및 성매개감염병 예방관리(국비)	5,898	5,898	100.0%
에이즈 및 성매개감염병 예방관리(자체)	250	240	96.0%
생물테러대비 대응 역량강화-생물테러초동대응요원 교육 및 훈련지원	42	42	100.0%
생물테러대비 대응 역량강화-비축의약품 지역거점 운영지원	4	4	100.0%
생물테러대비 대응 역량강화-초동대응요원 개인보호구 구매	29	29	100.0%
코로나19 격리입원 치료비	3,948	3,733	94.6%
서울시 원자폭탄 피해자 지원	70	40	57.1%
생물테러대비 대응 역량강화-초동대응요원 개인보호구 구매(Level C)	12	12	100.0%
결핵 관리-보건소 결핵관리(국비)	6,529	4,582	70.2%
결핵 관리-보건소 결핵관리(자체)	404	385	95.3%
결핵 관리-의료기관 결핵환자 관리지원	3,162	3,162	100.0%
한센병환자 관리지원(국비)	101	64	63.4%
한센병환자 관리지원(자체)	600	600	100.0%
한센인피해사건 피해자 생활지원	78	70	89.7%
필수예방접종 무료지원사업-국가예방접종 실시	81,359	73,223	90.0%
필수예방접종 무료지원사업-예방접종 등록센터 운영	443	443	100.0%
국가 암검진	6,654	6,654	100.0%
암환자 의료비 지원(전환사업)	6,902	6,902	100.0%
기본경비	61	46	75.4%
인력운영비-예방접종 후 이상반응 역학조사활동 지원	13	3	23.1%
인력운영비-주요 감염병 표본감시	30	30	100.0%

세부사업명	예산액	지출액	집행률
인력운영비-보건소 결핵관리	34	29	85.3%
인력운영비-예방접종등록센터 운영	27	24	88.9%
인력운영비-감염병 역학조사	20	2	10.0%
국고보조금 반환	130	43	33.1%
의료자원과 소계	46,743	31,541	67.5%
코로나19 감염병 대응지원	199	182	91.5%
코로나19 백신접종 시행비	38,688	25,246	65.3%
외국인근로자 등 소외계층 의료서비스 지원	1,566	1,566	100.0%
의약업소 유통 지도관리(국비)	21	20	95.2%
의약업소 유통 지도관리(자체)	14	12	85.7%
마약류중독자 치료보호	463	363	78.4%
유해약물 안전관리	840	482	57.4%
안전망병원 운영	302	277	91.7%
야간·휴일 건강지킴이 사업	2,187	2,109	96.4%
의료기관개설위원회 운영	27	25	92.6%
외국인환자 유치기관 등록 관리(전환사업)	286	100	35.0%
감염병 등 대비 시민 건강능력 향상 지원사업	120	60	50.0%
의료기관 스프링클러 설치지원	207	193	93.2%
수술실 안전관리 지원사업	1,781	871	48.9%
기본경비	27	20	74.1%
국고보조금 반환	17	17	100.0%
식품정책과 소계	19,162	16,217	84.6%
식품안전 감시 및 대응(국비)	221	181	81.9%
식품안전 감시 및 대응(자체)	10	8	80.0%
농수산물 수거 검사(국비)	36	36	100.0%
농수산물 수거 검사(자체)	2,565	647	25.2%
건강기능식품 관리	40	26	65.0%
축산물 수거검사-수거비 및 재료비 지원(국비)	38	22	57.9%
축산물 수거검사-수거비 및 재료비 지원(자체)	87	72	82.8%
축산물 수거검사-축산식품안전관리 경상경비, 자치단체 감시원 운영	50	28	56.0%
축산물 이력제 실시	0.2	-	0.0%
학교 우유급식 지원	1,333	916	68.7%
학부모식품안전지킴이 운영	242	242	100.0%
어린이 급식관리지원센터 설치 운영	10,296	10,296	100.0%
사회복지급식관리지원센터 설치 운영	195	195	100.0%
건강한 시민을 위한 식생활교육 추진- 바른식생활교육지원(국비)	380	380	100.0%

세부사업명	예산액	지출액	집행률
건강한 시민을 위한 식생활교육 추진-바른식생활교육지원(자체)	341	341	100.0%
임산부 및 영유아 영양플러스	1,391	1,367	98.3%
시민.전문가 참여 식품안전 관리체계 운영	4	2	50.0%
푸드서비스 선진화(안심식당)	131	131	100.0%
음식문화 개선	352	295	83.8%
서울 음식문화박람회	250	202	80.8%
원산지표시 지도 점검	77	61	79.2%
싱겁게 먹는 실천배움터 운영	284	269	94.7%
서울시민 당류 저감화 사업	95	26	27.4%
먹거리취약계층을 위한 '서울밥상' 운영	100	67	67.0%
기본경비	75	56	74.7%
기본경비(식의약 안전감시 및 대응)	17	16	94.1%
인력운영비(식의약 안전감시 및 대응)	299	193	64.5%
국고보조금 반환	253	143	56.5%
감염병연구센터 소계	1,309	914	69.8%
기본경비	20	15	75.0%
감염병 정책연구 평가 및 통합관리시스템 운영	607	336	55.4%
감염병 정책 거버넌스 구축	15	13	86.7%
코로나19 예방접종 이상반응 대응 인력지원	473	366	77.4%
감염병 예측 분석 및 정보제공	27	23	85.2%
감염 고위험군 관리강화	33	27	81.8%
국고보조금 반환	134	134	100.0%
공공의료추진단 소계	82,540	64,551	78.2%
서울특별시 서울의료원 운영보조	9,199	8,484	92.2%
서울특별시 보라매병원 위탁운영	15,580	15,580	100.0%
서울특별시 제대혈은행 운영	631	473	75.0%
서울특별시 동부병원 위탁운영	8,139	8,021	98.6%
서울특별시 북부병원 위탁운영	8,317	6,575	79.1%
서울특별시 서남병원 위탁운영	10,225	10,208	99.8%
서울특별시 장애인치과병원 위탁운영	3,499	3,498	100.0%
지방의료원 시설장비 현대화	4,896	3,696	75.5%
지방의료원 기능특성화 및 감염병 대응	4,000	2,296	57.4%
지방의료원 정보화 지원	62	62	100.0%
시립정신병원 기능보강	886	886	100.0%
서남병원 증축 및 기능개선	6,112	421	6.9%
보라매병원 안심호흡기 전문센터 건립	5,484	679	12.4%

세부사업명	예산액	지출액	집행률
서울특별시립병원 시스템 운영	48	11	22.9%
강남세곡 노인전문병원(공립요양병원 BTL사업)	1,570	785	50.0%
공공보건의료 협력체계 구축(운영보조)	2,555	2,555	100.0%
공공보건의료 협력체계 구축(자본보조)	25	25	100.0%
서울형 의료기관 인센티브 지원	650	-	0.0%
공공재활병원 건립	100	11	11.0%
서울형 공공병원 건립	175	-	0.0%
시립병원 운영지원 및 성과평가	110	20	18.2%
기본경비	39	30	76.9%
국고보조금 반환(자체)	238	236	99.2%
보건환경연구원 소계	30,539	16,268	53.3%
건강기능식품 관리(국비)	36	27	75.0%
식품 안전성 검사(자체)	1,641	200	12.2%
식의약품 안전감시 및 대응(국비)	18	17	94.4%
의약품 안전성 검사(자체)	618	72	11.7%
강남 유통농수산물 안전성 검사(국비)	52	23	44.2%
강남 유통농수산물 안전성 검사(자체)	505	221	43.8%
강북 유통농수산물·한약재 안전성 검사	451	365	80.9%
유통식품 기획검사 강화	78	49	62.8%
가짜식품 판별 검사	87	59	67.8%
식품 미생물 오염도 조사(국비)	13	11	84.6%
식중독 예방 및 관리-식중독균 검사 지원(국비)	74	61	82.4%
식중독 예방 및 관리-노로바이러스 검사 지원(국비)	3	3	100.0%
식품의약품 미생물 안전성 검사	121	106	87.6%
축산물 안전성 검사-축산물 수거비 및 재료비 지원(국비)	136	136	100.0%
축산물 안전성 검사-축산물 수거비 및 재료비 지원(자체)	290	190	65.5%
축산물 안전성 검사-항생제 내성균 보조원(국비, 인건비)	23	12	52.2%
축산물 위생안전 검사운영-축산물 검사장비(국비)	163	154	94.5%
가축방역-예방약품 등 지원(국비, 경상)	181	145	80.1%
가축방역-예방약품 등 지원(자체, 경상)	36	17	47.2%
가축방역-예방약품 등 지원(국비, 자본)	183	118	64.5%
실험실 검사능력 강화(국비)	12	11	91.7%
수의 법의학적 진단체계 구축 운영	440	398	90.5%
축산물 안전성 검사-쇠고기 이력추적체 재료비 지원(국비)	30	30	100.0%
감염병 예방관리(국비)	116	105	90.5%
감염병 예방을 위한 검사(자체)	728	580	79.7%
주요 감염병 표본감시(국비, 인건비)	24	18	75.0%

세부사업명	예산액	지출액	집행률
에이즈 및 성병 실험실 진단(국비)	290	158	54.5%
결핵 역학조사 관리사업(국비)	196	159	81.1%
생물테러 대비 감시사업(국비)	26	20	76.9%
지역거점 진단인프라 구축사업-지역거점 진단센터 운영비 지원(국비)	550	423	76.9%
지역거점 진단인프라 구축사업-지역거점 진단장비 지원(국비)	180	150	83.3%
노로바이러스 및 급성호흡기 바이러스 대응 국가유전자 감시망 운영-급성호흡기(국비)	60	59	98.3%
노로바이러스 및 급성호흡기 바이러스 대응 국가유전자 감시망 운영-노로바이러스(국비)	30	26	86.7%
수인성 식품매개성 감염병 감시망 운영(국비)	36	32	88.9%
코로나19 진단검사비 지원	1,600	1,101	68.8%
새로운 역학감시체계 구축(하수감시)(국비)	50	48	96.0%
대기질 통합분석 운영	3,694	1,977	53.5%
초미세먼지 상세 모니터링	275	228	82.9%
생활 환경오염물질 검사	536	365	68.1%
수질·토양 오염물질 검사	1,047	579	55.3%
환경분야 시험검사 정도관리 시스템 강화(국비)	142	98	69.0%
지하수 및 민방위 비상급수시설 수질관리	6	6	100.0%
청사시설 유지관리	3,045	1,799	59.1%
효율적인 연구 및 행정지원	609	484	79.5%
연구원종합정보시스템 유지보수	43	21	48.8%
가락119안전센터-강남농수산물검사소 합동청사 건립	8,599	2,937	34.2%
시험·검사 측정기기 소급성 관리(교정비)	40	28	70.0%
중대재해 예방 및 관리	80	27	33.8%
연구원 행정정보시스템 구축	430	243	56.5%
인터넷전화 설치	219	-	0.0%
기본경비	2,283	1,777	77.8%
국고보조금 반환	416	398	95.7%
어린이병원 소계	9,657	5,954	61.7%
어린이병원 청사시설 운영관리	3,198	2,093	65.4%
어린이병원 공공의료서비스 수준 관리	1,676	1,021	60.9%
어린이병원 진료서비스 수준 관리	371	155	41.8%
어린이병원 고객중심 진료서비스 제공	54	36	66.7%
어린이병원 간호서비스 수준관리	774	597	77.1%
어린이병원 고객중심 간호서비스 제공	101	67	66.3%
어린이병원 약무서비스 수준 관리	933	473	50.7%

세부사업명	예산액	지출액	집행률
어린이병원 의료 및 행정장비 확충	675	315	46.7%
어린이병원 사회복지무요원 운영(전환사업)	49	34	69.4%
어린이병원 발달센터 운영	49	17	34.7%
어린이병원 직원 건강관리실 운영	47	38	80.9%
어린이병원 직원 위탁보육료 지원	119	45	37.8%
기본경비	1,612	1,061	65.8%
은평병원 소계	11,098	5,389	48.6%
은평병원 청사시설 운영관리	1,517	939	61.9%
은평병원 공공의료서비스 수준관리	1,108	670	60.5%
은평병원 진료서비스 수준 관리	277	159	57.4%
은평병원 고객중심 진료서비스 제공	17	6	35.3%
은평병원 간호서비스 수준관리	51	14	27.5%
은평병원 고객중심 간호서비스 제공	104	64	61.5%
은평병원 약무서비스 수준 관리	1,968	900	45.7%
발달장애아 전문치료센터 운영	40	28	70.0%
은평병원 의료 및 행정장비 확충	665	177	26.6%
은평병원 사회복지무요원 운영(전환사업)	172	111	64.5%
은평병원 현대화 사업(리모델링) 추진	3,855	1,400	36.3%
건강관리실 설치 및 운영	18	15	83.3%
기본경비	1,305	908	69.6%
서북병원 소계	16,515	8,313	50.3%
서북병원 청사시설 운영관리	4,291	2,517	58.7%
서북병원 공공의료서비스 수준 관리	5,222	1,883	36.1%
서북병원 진료서비스 수준 관리	1,119	484	43.3%
서북병원 고객중심 진료서비스 제공	127	32	25.2%
서북병원 간호서비스 수준 관리	278	238	85.6%
서북병원 고객중심 간호서비스 제공	138	113	81.9%
서북병원 고객중심 약무서비스 제공	894	517	57.8%
서북병원 의료 및 행정장비 확충	552	114	20.7%
서북병원 호스피스전문기관 운영지원	30	6	20.0%
서북병원 사회복지무요원 운영(전환사업)	197	129	65.5%
서북병원 결핵관리사업(국비)	384	40	10.4%
직원자녀 위탁보육 지원	147	44	29.9%
기본경비	3,059	2,123	69.4%
인력운영비	74	74	100.0%
국고보조금 반환	3	-	0.0%

II. 정책비전 및 목표

100세까지 건강하게 『100년 건강도시 서울』

건강 분야 글로벌 선도도시 도약

생활밀착
활력도시

마음건강
돌봄도시

취약계층
안전도시

감염병 대응
선도도시

식품안전
건강도시

지역밀착형
건강돌봄
확대

마약류 관리
종합 대응

공공의료
인프라 확충

감염병
대응체계 강화

건강한
외식환경 조성

서울형
스마트헬스케어
확대

마음건강
관리
상시 지원

취약계층
맞춤
의료서비스

백신 예방접종
강화

농·수·축산물
관리 철저

AI·IoT 기반
시민 건강관리

치매 조기발굴
및
안전망 확대

민간의료자원
활용체계 구축

정보공유를 통한
감염병 대응 선도

자영업자
용자 지원

□ 정책지표

분 야	지 표 명	2023	2024	2025	2026
재 난 의 료 대 응	최대 가용병상 확보 참여병원 수 (개소)	50	50	50	50
	재난의료대응 맞춤형 교육 (명)	375	400	400	400
	재난의료대응팀 중심 훈련 (명)	125	125	125	125
건 강 관 리	손목닥터 9988 건강활동 실천율 (%)	48	50	50	50
	어르신 건강동행서비스 만족도 (%)	90	91	92	93
	저소득 독거어르신 등록관리 (명)	63,000	64,000	65,000	66,000
마 약 대 응	마약류 예방 교육 (명)	110,000	130,000	150,000	170,000
	마약류 처방 의료기관 점검 (회)	2	2	3	3
	마약류 중독자 치료비 지원 (명)	80	100	120	150
정 신 건 강	치매안심주치의 (개소)	650	700	800	900
	마음건강검진 의료기관 (개소)	250	260	270	280
	정신응급병상 확보 (병상)	4	6	8	8
취 약 계 층	호스피스 병동 이용인원 (명)	15,000	17,000	20,000	25,000
	암 환자 의료비 지원 건수 (건)	8,300	8,500	8,700	8,900

□ 주요시설

(’23. 9월 말 현재)

구 분	시설 종류
보건기관 (82개소)	보건소(25), 보건분소(12), 보건지소(41), 독성물질중독관리센터(1), 아토피천식교육정보센터(1), 환경보건센터(1), WHO 아시아태평양환경보건센터(1)
응급의료기관 (50개소)	권역응급의료센터(7), 지역응급의료센터(24), 지역응급의료기관(19)
정신건강기관 (166개소)	광역정신건강복지센터(1), 기초정신건강복지센터(25), 정신응급의료센터(2), 정신응급합동대응센터(1), 중독관리통합지원센터(3), 자살예방센터(1), 정신질환자 자립생활지원센터(3), 정신요양시설(3), 정신재활시설(97), 심리지원센터(4), 광역치매센터(1), 지역치매안심센터(25), *정신의료기관(624) : 병·의원에 포함
의·약업소 (52,473개소)	종합병원(56), 병·의원(9,823), 치과병의원(4,962), 한방병의원(3,716), 안경업소(2,252), 치과가공소(1,024), 약국(5,559), 의약품도매상(1,235), 의료기기 취급업소(23,846)
시립병원 (12개소)	어린이병원, 서북병원, 은평병원, 서울의료원, 보라매병원, 동부병원, 북부병원, 서남병원, 장애인치과병원, 백암정신병원, 축령정신병원, 고양정신병원

III. 주요업무 보고

1 **어르신 건강관리 강화**

2 **손목닥터9988 맞춤형 건강관리 체계 구축**

3 **저출생 극복을 위한 난임 지원**

4 **마약류 관리 종합대책 추진**

5 **서울시 응급의료대응 강화**

6 **결핵관리 및 집단결핵 역학조사**

7 **지역사회 정신건강 치료·돌봄 강화**

8 **지역사회기반 치매관리 통합서비스 강화**

9 **식품 소비경향 반영 서울시민 안전밥상 운영**

10 **공공의료 인프라 확충**

11 **제10차 건강도시연맹 글로벌 컨퍼런스 개최**

12 **공공보건의료지원단 운영**

1. 어르신 건강관리 강화

보건의료정책과장 : 이병철 ☎2133-7505 공공보건팀장 : 최성영 ☎7522 담당 : 홍지연 ☎7525
어르신건강관리팀장 : 김정옥 ☎7580 담당 : 이승남 ☎7582

대면과 비대면이 통합된 어르신 건강관리 확대로 병원입원·시설입소를 최소화하고, 지역사회에서 건강하게 살아갈 수 있는 건강도시 서울 조성

① 동네의원과 함께하는 어르신 건강동행

사업개요

- 주요내용 : 동네의원을 통해 의뢰된, 가정에서 건강관리가 필요한 어르신에게 맞춤형 건강서비스 제공
 - (동네의원) 내원환자 중 가정에서 건강관리가 필요한 대상자 평가·의뢰
 - (보건소) 건강동행팀이 방문서비스(2개월)와 비대면(ICT)서비스(3개월) 제공
- 사업예산('23년) : 총 1,600백만원 (시비 100%)

추진실적 ('23. 9월말 기준)

- (이용인원) 2,628명 33,916건 (서비스 제공 33,285건, 자원연계 631건)
- (간담회) 시·구 의사회(17회), 구 - 의료기관 - 시·구 의사회(15회)
 - 참여 의료기관 272개소 확충, 자치구 - 구 의사회 협약체결 6개 구
- (교육) 간호사 등 전문인력 교육(15개 구 75명), 직역별 워크숍(4회)
- 2023 어르신 건강동행사업 성과대회 개최 ('23.9.)
 - 우수사례 공유 등을 통해 새로운 민간의료기관 - 보건소 협력 모델 확산

향후계획

- 어르신 건강동행사업 사업 참여의료기관 확대 : 272 → 280개소
- 보건지소 중심 건강동행센터 추진 T/F팀 구성 및 운영 : '23. 10.

② 지역사회 기반 어르신 건강관리서비스 지원

사업개요

- 사업대상 : 65세 이상 어르신, 저소득 독거노인 등 건강취약계층
- 주요내용 : 건강평가, 방문건강관리 및 프로그램 운영, 자원연계
 - 건강 기초평가 후 건강위험도에 따라 군분류에 따른 방문건강관리
 - 장기요양 진입 예방을 위한 허약 예방 건강소모임 및 프로그램 운영
- 사업예산('23년) : 총 35,687백만원 (국비 4,134, 시비 31,553)

추진실적 ('23. 9월말 기준)

- 지역사회 저소득 독거 어르신 발굴 및 건강관리 : 66,262명
- 65세 이상 어르신 신규 등록관리 : 54,910명
- 건강고위험군(집중관리군) 발굴 및 건강관리 : 9,418명
- 방문건강관리사업 서비스 제공: 861,558건

③ AI·IoT기반 어르신 건강관리서비스 지원

사업개요

- 사업대상 : 만성질환 및 건강형태개선이 필요한 65세 이상 어르신
- 주요내용 : AI·IoT 기기를 활용한 비대면 건강관리서비스 제공
 - 어르신별 6개월 주기로 서비스 제공 후 사후평가 및 지속관리
 - ※ 제공기기: 활동량계(손목밴드), 혈압·혈당계, 체중계, 일반형·화면형AI 스피커 등
- 사업예산('23년) : 총 1,970백만원 (국비 1,515백만원, 시비 455백만원)

추진실적 ('23. 9월말 기준)

- 사업 참여 대상자 등록관리 : 8,803명('23년 목표 7,600명)
 - '23년부터 화면형 AI스피커 도입, 스마트폰 미소자자도 참여 가능

2 손목닥터9988 맞춤형 건강관리 체계 구축

스마트건강과장 : 채명준 ☎2133-7560 스마트건강정책팀장 : 전기호 ☎7562 담당 : 이은결 ☎7599

서울형 스마트 헬스케어 「손목닥터 9988」 맞춤형 건강관리 서비스 제공으로 시민의 자가 건강관리 능력 향상 및 건강증진 도모

① 건강취약계층을 배려한 사업 참여자 모집

사업개요

- 사업대상 : 19~75세 서울시민, 서울소재 직장인·대학생 등
- 모집인원 : 22만 명
 - ※ 전용 플랫폼 구축('23.12.) 일정 반영, 1차(15만, '23.8.)·2차(7만, '23.12.) 구분 모집
- 모집방법 : (일반모집) 온라인 선착순, (특별모집) 보건소 등 연계

추진실적('23. 9월말 기준)

- 참여대상 확대, 모집 절차·방법 개선으로 신청시간 축소 및 간소화
 - (대상 확대) 모집인원(18만명→22만명), 참여연령(19~69세→19~75세)
 - (절차·방법 간소화) 가입 단계(4→2단계) 및 설문문항(33→6문항) 축소
- 건강관리 사각지대 해소를 위해 건강 취약계층 발굴 및 특별모집
 - 출산모, 대사증후군, 어르신, 고독사 위험군, 은둔·고립 청년 등 별도 모집
 - 보건소 연계를 통해 특별모집 신청페이지 별도관리, 신청경쟁 완화 및 배려
- 일반모집 대상자 12만명, 특별모집 대상자 2.7천명 모집 완료('23.10.)

향후계획

- 2차 모집(7만명)을 위한 홍보 및 모집 추진 : '23. 11월말~

② 건강관리 동기부여하는 건강관리 서비스 제공

□ 사업개요

- 사업대상 : 손목닥터 9988 사업 참여자
- 주요내용
 - 스마트워치, 모바일 앱 등을 통해 건강정보 수집 및 기록 지원
 - 챌린지 등 실천 건강 서비스 제공, 참여도에 따른 인센티브 지급
 - 사업 참여자 건강관리 활동 지원을 위한 상담센터 운영
- 사업예산('23년) : 총 24,414백만원 (시비 100%)

□ 추진실적 ('23. 9월말 기준)

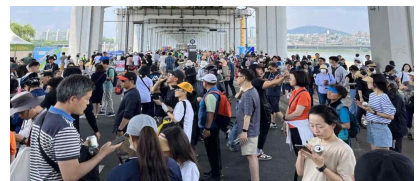
- 사업 참여자 대상(2차 18만명, 3차 15만명) 건강관리 서비스 제공
 - 3차 사업 신규 참여자 대상, 스마트워치 10만대 보급
 - 일 8,000보 이상 걷기, 식단 입력하기, 홈트·마음건강 서비스 등 제공
 - 포인트 사용처 병·의원·약국, 스포츠용품, 편의점, 서점 등 7만 2천개로 확대
- 건강관리 동기부여 위해 '시민과 함께하는 9988하는 날' 운영
 - 벚꽃아래(4월), 유채꽃밭(5월), 잠수교(6월), 여름밤(8월), DDP에서 광화문까지(9월) 등 걷기 챌린지·이벤트 개최(총 26,005명 참여)



4월 벚꽃아래



5월 유채꽃밭



6월 잠수교

- 사업참여자 활동 지원을 위한 헬스케어 상담센터 운영
 - 참여자 모니터링, 건강활동 독려, 건강상담 등 전화·온라인 상담(총 33만건)

□ 향후일정

- 서울형 헬스케어 상담센터 운영 용역사 선정 : '23. 10.~12.

3. 저출생 극복을 위한 난임 지원

스마트건강과 : 채명준 ☎2133-7560 팀장 : 이미점 ☎7576 담당 : 강희자 ☎7577

가임기 남녀의 임신 위험요인 예방적 관리와 난임부부의 난임시술비 지원으로 임신·출산을 향상 및 저출생 위기 대응

□ 사업개요

- 사업대상 : 서울시 거주(6개월 이상) 난임부부 및 가임기 남녀
- 주요내용
 - (난임시술비 지원) 소득기준 폐지 및 시술 선택권 보장
 - ▶ 소득기준 폐지 : 중위소득 180% 이상인 경우에도 지원
 - ▶ 시술선택권 보장 : 건강보험 적용(21회) + 서울형(1회) 총 22회 범위내에 신선배아, 동결배아, 인공수정 등 시술별 지원횟수 제한 폐지
 - (임신 지원) 임신 전 엽산제 제공(남녀 각각 3개월분) 및 임신 전 검진 [일반검진(14~15종), 생식기능검사(정액검사, 난소기능검사)] 지원
- 사업예산('23년) : 총 23,755백만원 (시술비 지원 22,158, 임신 지원 1,597)

□ 추진실적 ('23. 9월말 기준)

- 난임 시술비 지원 : 23,432건 (실인원 10,159명)
 - 확대 전('23.1.~6.) 15,763건, 확대 후('23.7.~9.) 7,669건
 - ※ '23.7.~9. 지원결정통지서 발급 : 14,056건(시술비 지원까지 1~3개월 소요)
- 난임 시술비 지원을 통해 임신 성공 확인 : 4,222건
 - (지원확대 전) '23.1.~6. : 2,675건, (지원확대 후) '23.7.~9. : 1,547건
- 임신 준비를 위한 자가진단, 영양제(엽산제), 생식검사 등 지원
 - 임신준비 상담 전 위험요인 설문 20,942명, 엽산제 3개월분 18,261명 지원
 - 일반검진 17,029명, 생식기능검사 14,505명 등 총 31,534명 지원(중복 포함)

4. 마약류 관리 종합대책 추진

의료자원과장 : 정지애 ☎2133-9300 마약대응팀장 : 박행엽 ☎7517 담당 : 박선아 ☎7518

청소년의 마약류 오남용 예방을 위해 교육·홍보, 단속·감시 등 전방위적 대응을 강화하고, 마약류 중독자 치료·재활 강화로 재범률 근본적 감소

□ 사업개요

○ 사업내용

- (치료, 재활) 마약류 중독자 의료기관(치료) 및 재활시설(회복) 확대
- (교육, 홍보) 청소년·청년층 대상 마약류 사용 예방 교육·홍보 강화
- (단속, 감시) 검·경 합동 불법 마약류 유통 집중단속, 의료기관 점검 등

○ 사업예산('23년) : 총 1,302백만원 (국비 231, 시비 1,071)

□ 추진실적 ('23. 9월말 기준)

○ 마약류 익명검사 도입 및 마약류 중독 치료 의료기관 지정 확대

- (익명검사) 마약류검사키트를 활용한 보건소 익명검사 시행('23.8.) 및 양성인 시민은 은평병원을 통한 확인검사 지원

▶ 마약류 익명검사 실적 : 검사자 63명 (양성 2명)

- (중독치료 동행의원) 「市-의료계-검찰」 업무협약('23.6.)을 통해 초기·경증 청소년·20대 마약사범을 대상으로 민간의료기관 21개소 지정·운영

▶ 중독치료 동행의원(21개소) : 동남권(9), 동북권(2), 서남권(4), 서북권(6)

○ 은평병원 마약류 중독 외래진료 확대 및 검사기능 확대

- (외래진료 확대) 자의 치료, 검·경찰을 통해 의뢰된 청소년, 마약범죄 초범 및 피해자에 대하여 우선예약을 통한 외래진료 확대

▶ 중독 외래진료 환자수 : 215명 ('22.12월 대비 43.3% 증가)

- (노후화 분석장비 교체) 분석장비(GC/MSD) 및 전처리장비 구매중

○ 마약류 중독자 치료보호비 지원

- (심사위원회) 마약류중독자 치료보호 심사위원회 7회 개최, 233건 심사
- (치료보호비) 마약류중독자 치료보호비 101건 지원 (입원 59건, 외래 42건)

○ 시민일상 속 마약유입 차단을 위한 감시·단속

- (CCTV 감시) 자치구 CCTV 통합관제요원 대상 교육(2회) 및 감시역량 강화를 통해 주택밀집지역 ‘던지기 수법’ 등 생활속 마약 유입 감시 강화
 - ▶ 감시실적 : 발견 3건, 112신고에 따른 영상협조 55건 (검거 건수 : 8건)

○ 청소년 및 학부모·교직원 대상 예방교육 확대 ※ 교육청, 경찰청 협력

- (청소년) 전체 중·고교(710개소) 대상 교육 전면확대, 학교전담경찰관(SPO) 협력을 통한 모바일 상담 실시, 교육자료(동영상, 숏츠, 웹툰, 카드뉴스) 개발
- (학부모·교직원) 학부모, 초·중·고 교직원(보건교사, 담임교사) 대상 교육 확대
 - ※ 교직원 82회, 학부모 39회 추진 완료

○ 마약류 예방 대시민 홍보 활성화 및 다각화

- (컨텐츠 제작) 청소년 등을 주요 대상으로 마약류 위험성을 환기시키고 경각심을 높이기 위해 포스터, 유튜브 영상 등 제작·송출
- (일상매체 배포 및 캠페인 추진) 대중교통 및 주요 도심 전광판 등 주목도 높은 옥외매체 송출 및 마약대응 유관기관 합동캠페인 추진

□ 향후일정

- 서울시 마약관리센터 조성 추진 : '23. 10.
 - 전문가 자문회의 운영 등
- 청소년교육용 마약예방 시뮬레이션 게임 제작 : '23. 10.
- 서울시 마약대응협의체 실무회의 및 전체회의 : '23. 11.
- 마약예방 캠페인(중독/치료) 영상 배포 : '23. 11.

5. 서울시 응급의료대응 강화

보건의료정책과장 : 이병철 ☎2133-7505 응급의료관리팀장 : 함현진 ☎7536 담당 : 최선미 ☎7537

응급상황 발생 시 시민의 생존률 향상을 위해 소아 응급의료체계 구축, 중증응급환자 진료역량 확충 및 재난의료 대응 역량 강화

(소아) 응급의료체계 구축

○ 주요내용

- 의료기관 단계별 소아 응급의료 대응체계 구축
 - ▶ (1차) 우리아이 안심의원 : 평일 21시까지 진료하는 의원급 8개소 선정
 - ▶ (2차) 우리아이 안심병원 : 24시간, 365일 진료하는 응급의료기관 8개소 선정
 - ▶ (3차) 우리아이 전문응급센터 : 소아전문응급센터(24시간 진료) 3개소 지정
- 소아 전문 「우리아이 야간 상담센터」 운영 (21~24시)

○ 사업예산('23년) : 총 423백만원 (시비 100%)

○ 추진실적 ('23. 9월말 기준)

- 「우리아이 안심의원」 8개소, 「우리아이 전문응급의료센터」 3개소, 「우리아이 안심병원」 6개소, 「우리아이 야간 상담센터」 1개소 선정·운영
 - ▶ 전문응급의료센터 업무협약 체결('23.5.) : 서울대, 서울아산, 세브란스병원
 - ▶ 안심병원 6개소 : 은평성모, 경희대, 삼성서울, 서울성모, 이대서울, 서울의료원
 - ▶ 야간 상담센터 : 기쁨병원

(중증) 응급의료 역량 확충

○ 주요내용

- 4대 중증응급환자(심정지, 심근경색, 뇌졸중, 중증외상) 응급실 수용률 향상 및 최종치료 제공을 위해 서울형 골든타임 응급의료체계 구축
 - ※ '15년(12개소) → '16년(17개소) → '17년(19개소) → '22년(26개소)
- 서울형 골든타임 응급의료센터로부터 전원 의뢰된 중증외상환자에게 최종치료 제공을 위해 서울시 중증외상 최종치료센터 운영
 - ※ 지정 : 고대구로병원, 고대안암병원, 국립중앙의료원, 서울대병원

- 중증응급환자 공공이송체계 확대 : 1대('15년) → 2대('21년) → 4대('22년)
 - ▶ 응급의학과 전문의가 동승하여 이송 중 환자에게 적절한 처치 및 치료 시행
- 사업예산('23년) : 총 12,554백만원 (시비 100%)
- 추진실적 ('23. 9월말 기준)
 - 서울형 골든타임 응급의료센터 4대 중증응급환자 진료 : 38,590명
 - 서울시 중증외상 최종치료센터 중증외상환자 진료 : 1,196명
 - 중증환자 공공이송센터 이송 : 715건 (수도권 이송 : 155건)

□ (재난) 응급의료 역량 강화

- 사업대상 : 25개 보건소 및 응급의료기관 66개소
- 주요내용
 - 다수 사상자 발생 대비 재난의료지원팀 구성·운영 및 대응체계 강화
 - 현장응급의료소 설치 운영 훈련 강화 (권역별 1회 → 2회 확대)
 - 보건소내 「지역재난의료지원센터」 설치 및 전문인력(응급구조사 등) 지원
 - ▶ (평시) 상설교육장 운영, 재난대응 교육·훈련 및 응급의료기관 병상정보파악
 - ▶ (재난시) 보건소 신속대응반 활동 및 현장응급의료소 설치·운영
- 사업예산('23년) : 총 1,247백만원 (국비 35백만원, 시비 1,212백만원)
- 추진실적 ('23. 9월말 기준)
 - 서울시 재난의료지원팀 구성·운영 : 143팀 819명
 - 재난응급의료 점검 및 훈련
 - ▶ PS-LTE 무선통신망 점검 (월 1회) : 보건소 신속대응반, DMAT 등
 - ▶ 보건소 신속대응반 비상연락체계 가동훈련(ARS) : 3회 (분기별 1회)
 - ▶ 보건소 신속대응반 모바일 상황실 재난 모의훈련 : 1회 ('23.6.)
 - 현장응급의료소 설치 훈련(3회) : 은평구, 강남구, 동대문구

□ 향후일정

- 우리아이 안심병원(2개소), 야간상담센터(1개소) 운영기관 공모(3차): ~'23.11.
- 현장응급의료소 설치 훈련 실시(마포, 도봉, 동작, 구로, 서초) : '23.11.
- 중증외상환자 최종치료 제공 및 진료체계 모니터링 : 상시

6. 결핵관리 및 집단결핵 역학조사

감염병관리과장 : 송은철 ☎ 2133-7660 감염병정책팀장:김연남 ☎7662 담당:명수영 ☎9634
역학조사실장 :이휘원 ☎7675 담당:이해님 ☎7687

결핵환자 예방 및 조기발견, 환자관리, 사회복귀 및 대응체계 강화를
통해 결핵 조기퇴치 실현 도모

사업개요

○ 주요내용

- (조기발견) 65세이상 노인, 노숙인 등 취약계층 이동검진, 잠복결핵 검진 등
 - (환자관리) 결핵환자 신고등록, 다제내성·비순응 환자관리, 민간·공공협력 등
 - (사회복귀) 노숙인 결핵환자 관리 입소 시설 ‘미소꿈터’ 지속 운영
 - (대응체계) 시, 자치구별 결핵역학조사반 구성(24개 구 147명), 메뉴얼 작성
- ※ 결핵예방관리 강화대책에 따라 2023년부터 지자체 주도 역학조사 전환

○ 사업예산('23년) : 총 10,379백만원 (국비 7,336백만원, 시비 3,043백만원)

추진실적 ('23. 9월말 기준)

- 결핵검진 : 노인 23,791명, 노숙인 6,365명, 접촉자 검진 9,394건
- 환자관리 : 신환자 2,707명, 결핵 취약성평가 2,553명,
맞춤형 사례관리 203명, 다제내성·비순응 환자관리 66명
- 노숙인 결핵관리 : 입소시설 ‘미소꿈터’ 입소 환자 21명
- 결핵감염 차단 : 결핵 역학조사 462건, 입원명령·격리 26건
- 집단결핵 현장 역학조사 및 현장교육 실시 : 95건
- 민간·공공 협력 환자관리 인력지원 : 34개 의료기관 86명, 보건소 101명

향후일정

- 지역사회 결핵협의체 하반기 정례회의 : '23. 11.
- 서울시 결핵관리사업 우수사례 발표 및 평가대회 : '23. 12.

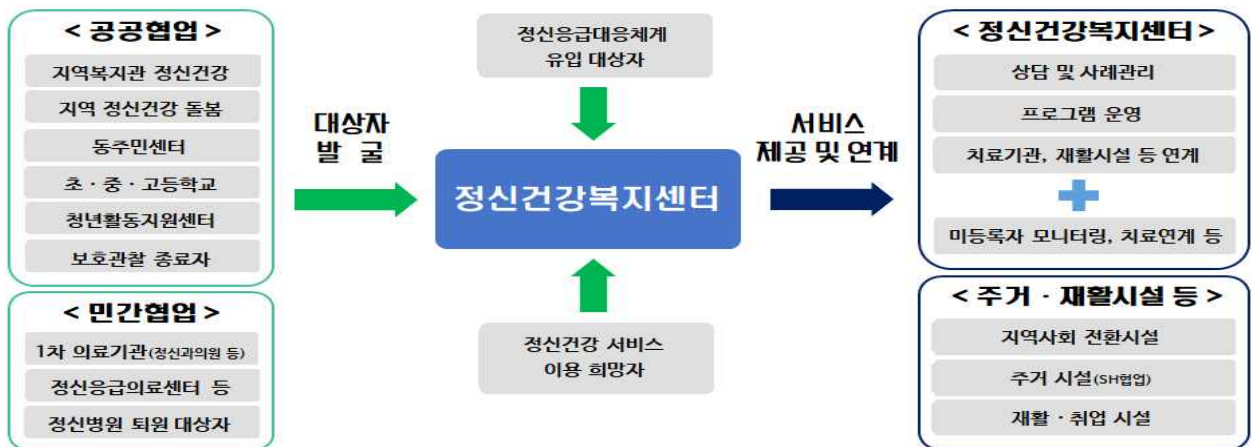
7. 지역사회 정신건강 치료 · 돌봄 강화

정신건강과장 : 이경희 ☎2133-7830 정신건강정책팀장 : 김영인 ☎7554 담당 : 김민욱 ☎7546

최근 일련의 ‘이상 동기 범죄’ 발생과 관련 정신건강 예방, 조기 발견, 적기 · 지속치료, 재활 및 회복지원 서비스 제공체계의 내실화 도모

□ 사업개요

- 사업대상 : 정신건강문제를 겪고 있는 서울시민
 - ※ 추정 정신질환자 94,283명('22년, 전체 인구의 1% 추정)
- 주요내용 : 조기발견 · 관리 실시, 주거 · 재활시설 운영, 인식개선 활동
 - (조기발견) 초발 및 미등록 정신질환자 발굴, 동네의원 통한 검진 · 연계 등
 - (지속관리) 중증정신질환자 사례관리, 재활 프로그램, 치료비 지원 등
 - (응급대응) 정신응급합동대응센터, 정신응급의료센터, 응급병상 운영
 - (재활시설) 생활 · 작업훈련, 여가활동 등 재활과 사회복귀 지원 프로그램 운영
 - (인식개선) “1년에 1번” 마음검진 홍보, 언론보도 가이드라인 배포, 인권활동 등
- 추진인력 : 정신건강복지센터, 재활시설 등 전담인력 총 889명
- 추진절차



- 사업예산('23년) : 총 54,958백만원 (국비 5,386백만원, 시비 49,572백만원)

□ 추진실적 ('23. 9월말 기준)

- 지역사회 정신질환 고위험군 조기 발견 및 개입
 - 미등록 고위험군 관리 4,784명, 정신건강 상담 서비스 114,923회
 - 동네의원 마음건강 : 1차 의료기관 653개소, 검진·상담 26,527명, 치료·연계 3,128건
 - 지역복지관(2개소) : 신규발굴 62명, 상담 498건, 프로그램 872명, 연계 27건
- 사각지대 없는 적기 치료 및 지속 관리 서비스 제공
 - 중증 정신질환 신규등록 2,564명, 사례관리 9,659명/141,721건
 - 정신재활 프로그램 운영 2,514회/22,710명
 - 치료비 지원 1,110건(응급입원 465건, 행정입원 290건, 초발의료비 355건)
- 급성기 위기상황에 신속 대처를 위한 응급대응 공조체계 추진
 - 정신응급합동대응센터 : 총 2,124건(현장출동 413건, 응급입원 275건 등)
 - 응급의료센터(2개소) 1,776명 치료, 응급입원 9명상 확보
- 정신질환자의 사회복귀를 돕는 정신 재활 시설 운영
 - 주거시설 104호/132명, 재활시설 86개소/1,709명, 취업시설 7개소/186명
 - 지역사회 전환시설 4개소/월평균 80명 신규 등록·이용중
- 정신건강 및 정신질환에 대한 사회적 편견·차별 해소 위한 인식개선사업
 - 당사자/가족지원가 358명/17명(25개 기관 활동), 인권강사 40명 양성/활동 19회
 - 정신질환 언론보도 가이드라인 배포, 정신건강의 날(10.10.) 25개구 연합행사

□ 향후일정

- 정신질환자 조기발견 및 개입, 전문서비스 제공 : 상시
- 정신응급대응체계 및 주거·재활시설 등 운영 : 상시
- 정신건강 및 정신질환 인식개선 사업 : 상시

8. 지역사회기반 치매관리 통합서비스 강화

정신건강과장 : 이경희 ☎2133-7830 치매관리팀장 : 박계용 ☎7581 담당 : 이혜경, 고아연, 이승현 7583, 7589

치매 조기진단 및 맞춤형 자원 연계 등 지역사회기반 통합서비스 제공을 통해 치매환자 비율 감소와 사회적 비용 경감

사업개요

- 사업대상 : 참여를 희망하는 지역주민, 치매환자 및 가족
- 주요내용 : 광역·치매안심센터 운영, 치매가족지원, 치매안심환경 조성
- 사업예산('23년) : 총 28,772백만원 (국비 17,289, 시비 11,483)

추진실적 ('23. 9월말 기준)

- 치매안심센터 중심의 치매 조기검진 및 등록관리
 - 선별검진 125,429명, 진단검사 37,173명, 감별검진 2,787명, 등록관리 123,902명
- 치매사례관리 전담인력 배치(31명), 맞춤형 사례관리 제공 : 9,420명
- 맞춤형 인지건강 증진 프로그램 운영 : 172,802명(예방교실, 인지강화·재활)
- 치매환자 가족 및 보호자 부담 경감을 위한 지원
 - (가족지지) 가족교실 4,591명, 자조모임 6,483명, 힐링프로그램 10,588명 등
 - (부양지원) 낮시간 경증치매환자 돌봄 센터 「기억키움학교」 운영(57,006명)
 - (부담경감) 진단검사비 1,879명(129백만원), 치매치료관리비 13,124명(2,149백만원)
- 치매 환자와 더불어 사는 지역사회 치매 안심 환경 조성
 - 의료접근성 강화를 위한 치매안심주치의 병의원 운영: 105개소(누적:681개소)
 - 주민-자원 연계형 치매안심마을 조성 : 19개소(누적87개소)
 - 배회 가능 어르신 실종예방 배회인식표 1,475명, 위치확인단말기 1,995명 지급
 - 치매극복 공감대 형성 및 인식개선을 위한 교육·홍보, 기억친구 양성 29,450명

향후계획

- 2023년 치매관리사업 성과평가대회 : '23. 12.

9. 식품 소비경향 반영 서울시민 안전법상 운영

식품정책과장 : 정진숙 ☎2133-4700 식품안전팀장 : 차원경 ☎4730 담당 : 최재린, 김순화, 김나령 ☎4732

식품 환경 변화를 반영한 제조·유통·소비 식품 단계별 맞춤 안전관리 체계 마련을 통해 서울시민의 안전한 밥상 기반 확대

사업개요

- 사업대상 : 가정간편식 제조업소 및 무인 식품 판매점 등
- 주요내용
 - 가정간편식 제조·판매업소 전수조사를 통한 안전관리
 - 무인 식품 판매점 전수조사 및 집중관리군 순회방문지도
 - 가정간편식 온라인 유통 전담감시반(시민안전밥상지킴이) 구성·운영
- 사업예산('23년) : 총 30백만원 (식품진흥기금)

추진실적 ('23. 9월말 기준)

- 가정간편식 제조가공업소 지도점검 및 수거검사 ('23.4.)
 - 100개소 지도점검 ⇒ 위반 1개소 (작업장내 위생관리 불량 / 과태료)
- 무인카페 등 무인식품판매점 전수조사 ('23.5.)
 - 574개소(밀키트 155, 카페 367, 편의점 등 152) 실태조사
 - ⇒ 위반 3개소 (유통기한경과 제품 보관 3 / 영업정지)
- 온라인 매체별 가정간편식 판매 현황조사 및 수거검사 ('23.6.~9.)
 - 밀키트 등 가정간편식 현황조사 973건 ⇒ 위반 1개소(표시기준 위반 / 이첩)
- 시민안전밥상지킴이 신규위촉(40명) 및 교육 ('23.3.~5.)

향후계획

- 하반기 가정간편식 제조·가공업소 지도점검 : '23.10.~11.
- 무인시설 집중관리군 선정 및 권역별 순회방문지도 : '23.10.~11.

10. 공공의료 인프라 확충

공공의료추진반장: 오승제 ☎2133-9240 시립병원건립팀장: 이덕노 ☎9238 담당: 서경식/신효섭 ☎9239/9241

취약계층 의료접근성 제고 및 재난시 신속한 의료대응을 위해
공공의료 인프라 확충

□ 서울형 공공병원 건립

- 사업개요 : 600병상 종합병원 (감염병전문센터 100병상 별도)
 - 기능 : (평상시) 양질의 진료를 제공하는 공공 종합병원
(유사시) 병원 기능을 재난대응 체계로 전환
 - 위치 : 서초구 원지동 76번지 일대 (연면적 112,223㎡)
 - 사업기간 : '22. 7. ~ '30. 12. ※ 소요예산: 약 6,195억원 ('23년 : 175백만원)
- 추진실적 : 기본계획 수립('23.9.) / 타당성 조사 용역('22.11.~'23.12.)
- 향후일정 : 예비타당성조사 신청을 위한 복지부 협의('23.10.~12.),
예비타당성조사, 투자심사 등 사전절차 이행('24.1.~'26.12.),
설계 및 공사 착수·준공('27.1.~'30.12.)

□ 공공재활병원 건립

- 사업개요 : 195병상 재활병원
 - 기능 : 재활의학과, 내과, 소아청소년과 등을 갖춘 일반병원
 - 위치 : 은평구 진관동 재정비촉진지구내 (연면적 21,401㎡)
 - 사업기간 : '22. 1. ~ '28. 12. ※ 소요예산 : 총 1,670억원 ('23년 : 100백만원)
- 추진실적 : 타당성조사('22.12.~) / 사업 변경계획 수립('23.9.)
- 향후일정 : 타당성조사 재개 및 완료('23.10.~'24.4.) / 시 투자심사 및
공유재산심의 등 사전절차 이행('24.5.~9.) / 설계공모 및
실시설계('24.10.~'26.3.) / 공사 착수 및 준공('26.4.~'28.12.)

□ 보라매병원 안심호흡기전문센터 건립

○ 사업개요

- 기 능 : (평상시) 호흡기질환 전문 치료, (유사시) 감염병 환자 치료
 - ▶ 음압격리증환자실, 음압격리병동, 선별진료소 등
- 위 치 : 동작구 신대방동 722-1번지 (대지면적 6,646.9㎡)
- 사업기간 : '16. 10. ~ '25. 12. ※ 소요예산 : 총 58,100백만원 ('23년 : 5,484백만원)

○ 추진실적

- 사업규모 조정 : 공사규모 축소 및 병상 확대 ('23. 3.)
 - ▶ 공사규모 축소: 지하3층/지상3층 → 지하2층/지상2층, 면적감소 ▲2,500㎡
 - ▶ (평상시) 일반병상(74→76병상), (상황시) 음압병상(32→35병상) 증가
- 공용건축물 협의 완료 ('23. 9.)
- 동작구 시설관리공단 이전 협의완료 ('23. 10.)

○ 향후일정

- 사전절차(건설기술·공기적정성심의 등)이행, 사업계획 조정 : '23.10.~'24.1.
- 공사착공 및 준공 : '24. 2. ~ '25. 12.

□ 서부장애편치과병원 추진 ('24.8. 개원 예정)

○ 사업개요

- 구 성 : 치과용의자 12개, 전신마취실 및 회복실, 페디랩실 등
 - ▶ 5층(최상층) : 진료시설 및 사무실, 지하3·4층 : 의료폐기물 처리실 등
- 위 치 : 강서구 공항대로 489, 5층, 지하3·4층 (면적 : 1,194㎡)
- 소요예산 : 8,500백만원(의료장비, 운영비 등) ※어울림플라자사업비 : 72,200백만원

○ 향후일정

- 민간위탁사업자 선정 : '23. 9. ~ '24. 4.
- 공사준공 : '24. 8.

11. 제10차 건강도시연맹 글로벌 컨퍼런스 개최

스마트건강과장:채명준☎2133-7560 스마트건강정책팀장: 전기호☎7562 담당: 정희선, 유동석, 김서연☎9690

글로벌 건강도시 서울의 위상 구축 및 서울의 우수정책 전파를 위해
WHO 건강도시연맹 창립 20주년을 기념하는 글로벌 컨퍼런스 개최

□ 행사개요

- 행사명 : 제10차 건강도시연맹 세계총회(The 10th Global Conference of the Alliance for Healthy cities)
- 기간/장소 : '24.9.25(수) ~ 9. 27(금), 3일간 / 동대문디자인플라자(DDP)
- 주제 : 스마트 건강 도시, 새로운 도시의 미래
- 규모 : 1,000명(AFHC가입 191개 도시, WHO, 세계 주요 시장단 등)
- 예산 : 1,600백만원('24년 예산(안))
- 주관 : AFHC · 서울시(의장도시) · WHO
- 행사내용
 - 개회식, 건강도시연맹 총회, WHO 건강도시 어워드, 시장포럼, 컨퍼런스 등

□ 추진실적 ('23. 9월말 기준)

- WHO 서태평양지역 건강도시연맹(AFHC) 세계 총회 개최 준비
 - 제10차 건강도시연맹 세계총회 서울시 개최 및 의장도시 확정('23.4.)
 - 세계총회 및 콘퍼런스 개최 계획 수립('23.7.) 및 투자심사 통과('23.9.)
- 총회 주제·프로그램(안) 선정, 홍보 위한 市-WHO-AFHC 정기회의(월1회)

□ 향후계획

- 건강도시연맹 총회 자문단 구성·운영 : '23.10.~12.
- 건강도시연맹 회원도시 등 1차 초청장 발송 : '23.11.~12.
 - 건강도시연맹 정회원 및 준회원, 서울시 75개 친선·우호도시 시장단 등

12. 공공보건의료지원단 운영

공공의료추진반장: 오승제 ☎2133-9240 공공의료정책팀장: 조미연 ☎9231 담당: 이은경 ☎9235

공공보건의료재단·서울의료원 통합으로 재단이 해산됨에 따라 서울시 공공보건의료 정책 수립·시행 지원 등을 위해 공공보건의료지원단 설치

□ 추진 경과

- 공공보건의료재단-서울의료원 기관 통폐합 심의·의결('22.11.)
- 서울시 공공보건의료재단-서울의료원 통합 기본계획 수립('23.2.)
- 서울시 공공보건의료재단 설립 및 운영에 관한 조례 폐지('23.7.)
- 서울시 공공보건의료재단 해산('23.10.16.)
 - (고용승계) 노사정 합의에 따라 재단에 재직하던 모든 직원 서울의료원에 채용

□ 운영계획

- 운영방법 : 서울의료원에 공공위탁
 - 근거 : 서울특별시 공공보건의료지원단의 설치·운영에 관한 조례 제4조
 - 위탁기간 : 협약일로부터 3년('23.10.16.~'26.10.15.)
- 조직 구성 및 설치 위치
 - 조직·인력 : 1단 2실(공공보건정책실, 의료정책실) / 단장 포함 48명 이내
 - 위치 : 중구 세종대로 17(현 재단 사무실)
- 위탁사무 (서울시 공공보건의료지원단의 설치및운영에 관한 조례 제3조)
 - 공공보건의료 시행계획의 수립·시행에 대한 지원
 - 공공보건의료기관의 공공보건의료계획 수립·시행에 대한 지원 등
- 소요예산 : 5,754백만원

□ 향후 계획

- 공공보건의료지원단장 채용 추진('23.11.~12. 서울의료원)
- 공공보건의료지원단 2024년 운영계획 승인('23.12.)

IV. 서면 보고 (각 부서별)

1. 보건의료정책과

2. 스마트건강과

3. 정신건강과

4. 감염병관리과

5. 의료자원과

6. 식품정책과

7. 감염병연구센터

8. 공공의료추진반

보건의료정책과

일반 현황

주요 업무

1. 보건지소 확충 지원
2. 응급환자 처치 위한 지역사회 기반 확충
3. 현장대응 중심 재난의료대응 훈련·교육 강화
4. 안전하고 편리한 공중화장실 조성 확대

일 반 현 황

□ 조 직 : 1과 5팀



□ 인 력 : 정원 30명, 현원 36명

(’23. 10. 23. 기준)

구분	합계	국장	행정 (4급)	행정		의무			보건		간호		의료 기술		화공		관리 운영		임기 제	
				5급	6급 이하	5급	5급	6급 이하	5급	6급 이하	5급	6급 이하	5급	6급 이하	5급	6급 이하	6급 이하	6급 이하		
정원	30	1	1	2	6	1	1	-	3	4	3	3	1	-	1	1	1	1	1	1
현원	36	1	1	2	10	1	-	-	3	5	3	6	-	1	1	1	-	-	-	1
과부족	6	-	-	-	4	-	△1	-	-	1	-	3	△1	1	-	-	△1	-	-	-

□ 2023년도 예산현황

○ 세입예산

(단위 : 백만원)

구분	2023년	2022년	증 감
세입예산 계	20,955	23,370	△2,415
세외수입	3,608	4,305	△697
지방교부세	-	700	△700
보조금	15,270	17,220	△1,950
보전수입등내부거래	2,077	1,145	932

○ 세출예산(예산현액 기준)

(단위 : 백만원)

구분	합계	일 반 회 계				특별회계
		소계	정책사업비	행정운영경비	재무활동	
2023년	83,913	83,913	82,239	287	1,387	-
2022년	55,114	55,114	53,825	289	1,000	-
증 감	28,799	28,799	28,414	△2	387	-

1. 보건지소 확충지원

보건의료정책과장 : 이병철 ☎2133-7505 공공보건팀장 : 최성영 ☎7522 담당 : 이현정 ☎7523

□ 사업개요

- 추진근거 : 「지역보건법」 제13조(보건지소 설치), 제24조(비용 보조)

※ '서울형 보건지소' 확충 및 구축

- 취약계층 대상 서비스 접근성 강화 및 지속관리를 위한 '지역밀착형 보건의료서비스 거점 기관'으로 지역사회 요구에 기반하고, 주민참여와 지역자원 협력을 통해 사업 운영.

- 주요내용 : 보건지소 중심 지역보건서비스 확충 및 전달체계 구축

- (확충·운영) 보건지소 신규 확충 및 주민참여 프로그램 운영지원
- (연계·구축) 보건지소 거점으로 지역사회 기반 포괄적 건강관리서비스 제공

<서울형 보건지소 현황: 21개구 41개소, 운영 중 21개구 37개소 >

- 개소 예정(4개소): 금천구 독산1동·3동, 은평구 불광('24.상반기), 강서구 발산('24.하반기)

- 사업예산('23년) : 2,808백만원 (시비 100%)

□ 추진실적 ('23. 9월 말 기준)

- 서울시 15개구 16개 보건분소 운영현황 파악 및 설명회('23.2/'23.5.)
- 강북구 수유, 성동구 송정 보건지소 개소('23.4.3/'23.9.25)
- 35개 보건지소 실무자(122명) 역량강화(1·2차) 교육 ('23.3./'23.6.)
- 서울시 보건지소 확충사업 중장기 수요조사('23.6.)
- 보건지소 확충 공모 및 4개구(강북구, 강서구, 은평구, 금천구) 선정 ('23.6.~8.)
- 21개구 35개 보건지소 서면 모니터링 실시('23.7.)

□ 향후일정

- 보건지소 현장 방문 모니터링(계획서 대비 사업현황, 기타의견 등) ('23.10~11.)
- 보건지소 우수사례 평가 및 공유대회 ('23.11.)

2. 응급환자 처치 위한 지역사회 기반 확충

보건의료정책과장 : 이병철 ☎2133-7505 응급의료관리팀장 : 함현진 ☎7536 담당 : 이은지 ☎9672

사업개요

- 추진근거 : 응급의료에 관한 법률 제14조 및 동법 제47조의 2
- 사업대상 : 서울시민
- 주요내용
 - 단계별(기본, 일반, 심화) · 대상별 맞춤형 「심폐소생술 교육」
 - 고위험지역, 다중이용시설 내 「자동심장충격기」 집중 보급 · 관리
- 사업예산('23년) : 총 2,241백만원 (국비 551백만원, 시비 1,690백만원)

추진실적 ('23. 9월말 기준)

- 심폐소생술(CPR) 교육 : 5,136회 / 215,755명
 - 기본교육 : 42,571명, 일반교육 : 160,976명, 전문교육 : 12,208명
- 자동심장충격기(AED) 설치
 - 2,221대 설치완료(편의점, 지하철역, 학교, 복지관 등) 및 2차 구매 계약 진행 중

향후일정

- 자치구별 CPR 교육센터 운영 등 다양한 방법으로 교육 확대
 - CPR 상설교육장 미설치 14개 자치구 설치 지원
 - 권역응급의료센터 5개 병원과 연계한 고품질 심폐소생술 교육 확대
 - 자치구 보건교육 활성화에 따라 교육 프로그램 연계 기본 교육 확대
- 자동심장충격기 설치 확대 및 체계적인 관리 시스템 구축
 - 24시간 개방, 접근 용이한 장소에 설치 확대 및 관리책임자 교육 실시
 - 장비 정기점검(월 1회), 장비 설치 및 소모품 지원, 관리실태 현황 점검

3. 현장대응 중심 재난의료대응 훈련·교육 강화

보건의료정책과장 : 이병철 ☎2133-7505 응급의료관리팀장 : 함현진 ☎7536 담당 : 김채연 ☎7671

□ 사업개요

- 추진근거 : 「응급의료에 관한 법률」 제15조의 2, 동법 시행령 제8조의 3
- 사업대상 : 보건소 신속대응반, 재난거점병원 및 응급의료기관
- 주요내용
 - 현장지휘자 FMTP 리더십과정 신설 : 80명(보건소장 및 대직자 등)
 - 보건소 신속대응반 교육 확대 : 25명 → 375명 (보건소별 1명 → 2개반 15명)
 - ▶ FMTP 기본과정 150명, 행정특성화 실무교육 75명, 대량재해대비 집체훈련 150명
 - 응급의료기관 재난담당자 교육 확대 : 50개소 200명 (기관별 1명 → 4명)
 - 병원 재난상황 환자대피 합동훈련 강화 : 년1회 (강동경희대병원 예정)
 - 재난의료 교육훈련 경진대회 실시 : 보건소 신속대응반 200명 참여
- 사업예산('23년) : 총 369백만원 (시비 369백만원)

□ 추진실적

- 재난의료 FMTP 기본 과정(보건소 신속대응반 1팀) : 84명
- 행정특성화 실무 교육(보건소 신속대응반 1.2팀 중 행정요원) : 94명
- 대량재해대비집체교육(신속대응반 2팀, 응급의료기관 재난담당) : 147명
- 서울시 보건소 신속대응반 재난의료 교육훈련 경진대회 : '23.9.15.

□ 향후일정

- 재난의료 FMTP 리더십과정(재난대응 지도자 양성교육) 실시 : 11월
- 대량재해대비 집체교육 실시 (7회 실시 예정) : 11월
- 병원재난상황 환자대피 합동훈련 실시(강동경희대병원주관) : 12월

4. 안전하고 편리한 공중화장실 조성

보건의료정책과장 : 이병철 ☎2133-7505 환경보건팀장 : 김수정 ☎7676 담당 : 전원석 ☎7670

사업개요

- 추진근거: 「공중화장실 등에 관한 법률」 제4조 및 제16조
- 사업대상: 공중(개방)화장실
- 사업내용: CCTV 등 안전시설 설치 확대 및 편의성 개선
 - 안전개선: CCTV·비상벨 설치(315개소), 민간 공용화장실 남·여 분리(13개소)
 - 편의개선: 여성화장실 개선(6개소), 가족화장실 설치(7개소),
민간 개방화장실 운영 지원(1,025개소)
- 추진방법 : 시·구 협업하여 공중화장실 등 시설개선 및 관리
 - (서울시) 사업비 및 운영·관리 지원, (자치구) 시설개선 및 운영·관리
- 사업예산('23년) : 2,284백만원(시비 100%)

추진실적 ('23. 9월말 기준)

- '23년 공중화장실 수준향상 추진계획 수립('23.3.3.)
- 공중화장실 안전 및 편의시설 개선공사('23.3.~9.)
 - (안전) CCTV·비상벨 설치(설치완료 202, 설치중 113)
민간건물 공용화장실 남·녀분리 지원(5개소)
 - (편의) 여성화장실 개선(개선완료 4, 공사중 2), 가족화장실 설치(설치완료 2, 공사중 5),
민간 개방화장실 휴지, 세제 등 편의용품 지원(1,025개소)

향후일정

- 공중화장실 안전·편의 개선사업 지속 추진 ('23.9. ~11.)
- 사업비 정산 및 시설 유지관리 ('23.12.)

스마트건강과

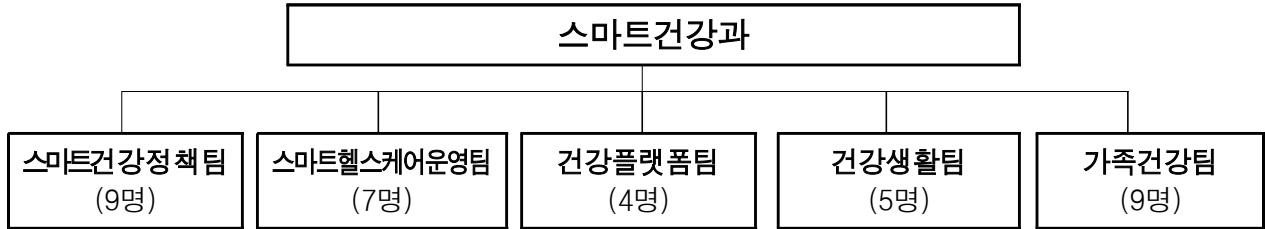
일 반 현 황

주 요 업 무

1. 금연도시 서울만들기
2. 산모·신생아 건강관리 지원
3. 서울시민 신체활동 활성화 및 비만예방 지원
4. 지역사회 통합건강증진 사업
5. 장애인 건강보건관리 사업

일 반 현 황

□ 조 직 : 1과 5팀



□ 인 력 : 정원 26명, 현원 35명

(’23. 10. 23. 기준)

구분	합계	행정 (4급)	행정		전산	보건		간호		의료 기술		임 기 제
			5급	6급 이하	6급 이하	5급	6급 이하	5급	6급 이하	5급	6급 이하	7급
정 원	26	1	4	4	2	3	1	4	4	1	1	1
현 원	35	1	5	6	4	3	2	4	8	-	1	1
과부족	9	-	1	3	3	-	1	-	4	△1	-	-

□ 2023년도 예산현황

○ 세입예산

(단위 : 백만원)

구 분	2023년	2022년	증 감
세입예산 계	20,955	23,370	△2,415
세외수입	3,608	4,305	△697
지방교부세	-	700	△700
보조금	15,270	17,220	△1,950
보전수입등내부거래	2,077	1,145	932

○ 세출예산(예산현액 기준)

(단위 : 백만원)

구 분	합 계	일 반 회 계				특별회계
		소 계	정책사업비	행정운영경비	재무활동	
2023년	83,913	83,913	82,239	287	1,387	-
2022년	55,114	55,114	53,825	289	1,000	-
증 감	28,799	28,799	28,414	△2	387	-

1. 금연도시 서울만들기

스마트건강과장 : 채명준 ☎2133-7560 스마트건강정책팀장 : 전기호 ☎7562 담당 : 박설아 ☎7564

사업개요

- 추진근거 : 국민건강증진법, 서울시 금연환경조성 및 간접흡연 피해방지조례
- 사업대상 : 지역사회 흡연자 및 비흡연자
- 주요내용
 - 흡연자 금연지원 서비스 제공 및 담배로부터 청소년 보호
 - 금연구역 지정 확대 및 홍보·캠페인으로 간접흡연 피해 예방 환경조성
- 사업예산('23년) : 5,162백만원 (국비 3,876백만원, 시비 1,286백만원)

추진실적 ('23. 9월말 기준)

- 지역사회 중심 금연지원서비스 제공
 - 보건소 금연클리닉 운영: 총 25,958명 등록 관리
 - 개인 및 법인 택시 운전자 직무교육 시 금연교육 실시: 총 39회(6,569명)
- 청소년 흡연 유발 유해환경 개선
 - 학생주도 통학로 금연거리 지정 확대: 551개소
 - 관내 편의점 대상 청소년 담배 불법판매 현황 모니터링: 1,300개소(6월)
- 흡연예방 및 금연홍보·캠페인 확대
 - 유관기관 협력, 주민주도 공동주택 금연문화 조성 캠페인: 198개소
- 금연구역 지정 및 관리: 총 297,781개소('22.9월 대비 4,163개소↑)
 - 법정 금연구역(276,902개소), 시·자치구 조례(20,879개소)

향후일정

- 신규 지정 통학로 및 유치원·어린이집 개정 금연구역 표지판 설치 : 10~12월
- 공중이용시설 등 자치구별 실내·외 금연구역 집중 점검 : 10~11월

2. 산모·신생아 건강관리 지원

스마트건강과장 : 채명준 ☎2133-7560 가족건강팀장 : 이미점 ☎7576 담당 : 문숙명 ☎7578

사업개요

- 추진근거 : 모자보건법 제3조, 저출산·고령사회기본법 제8조 제10조
- 사업대상 : 서울시 모든 출산가정
- 사업내용
 - (지원내용) 산모신생아 건강관리 서비스 비용 최대 95% 지원
 - ▶ 서비스 비용 : 132,800원/1일(단체 첫째아 기준), 소득·태아 유형 등에 따라 상이
 - ▶ 비혼모·저소득 출산가정은 서비스 비용 기본 지원 외 본인부담금의 90% 추가 지원

【산모신생아 건강관리 서비스】

- 산모지원 : 영양, 위생관리, 가사활동 지원(식사, 세탁, 생활공간 청소 등)
- 신생아 지원 : 수유, 위생, 예방접종 지원 등

- (지원기간) 단체·첫째아 기준 5 ~ 15일(선택), 일 9시간 주 5일

- 소요예산('23년) : 25,336백만원(시비) ※ 구비 25% 별도 편성

추진실적 ('23. 9월말 기준)

- 산모신생아 건강관리 서비스 지원 : 21,070명
- 취약계층 산모신생아 건강관리 본인부담금 지원 : 156명
- 산모신생아 건강관리 제공인력 교육기관 점검관리 : 22개소
- 제공기관 현장점검 및 관리(25개 자치구) : 290개소

향후일정

- 제공인력 아동학대 범죄 여부(취업제한) 점검 : 9~11월

3. 서울시민 신체활동 활성화 및 비만예방 지원

스마트건강과장 : 채명준☎2133-7560 건강생활팀장 : 김해숙☎7570 담당 : 조성호, 최장미☎7575, 7573

□ 사업개요

- 추진근거 : 국민건강증진법, 신체활동장려사업 운영 및 지원 조례
- 주요내용 : 신체활동 활성화 및 비만예방 프로그램 운영, 홍보·캠페인 개최
- 사업예산('23년) : 총 665백만원 (전액 시비)

□ 추진실적 ('23. 9월말 기준)

- 신체활동 활성화 및 비만예방 프로그램 운영
 - 어린이 신체활동 늘리기 '서울아이 뛰움' 운영 : 463개소 10,018명 참여
 - ▶ 체력향상 프로그램 교육 5회 349명, 교육자료(워크북 등) 1만 부 배포('23.2.~5.)
 - 서울형 건강증진학교 운영 : 9개 초등학교 4,546명 참여
 - ▶ 아침건강프로그램 운영, 체력측정, 건강활동 점검을 위한 사전·중간 설문 진행
 - 기부하는 건강계단 운영 : 이용자 148만명 → 취약아동 250명 건강식품 제공
- 신체활동 활성화를 위한 홍보·캠페인 개최
 - '건강별곡' 사자성어 공모전 개최 : 건강체중, 식생활, 신체활동, 절주 분야 총 3,071건 접수, 총 38작품(장원4, 차상2, 차하2, 장려30) 선정 및 시상
 - 시·구 협력 걷기 활성화 캠페인 추진 : 935회 172,355명 참여
 - 신체활동장려 정책 발굴을 위한 FGI실시('23.5월) : 40명(20~60대, 연령 5개 그룹)
 - 대시민 홍보용 브랜드이미지(BI) 제작 : 서울아이 뛰움, 소소한 걷기('23.4.~6.)

□ 향후일정

- 신체활동 활성화 및 비만예방 프로그램 운영 : 10.~12월
- 사업 성과 공유회 : 12월

4. 지역사회 통합건강증진 사업

스마트건강과장 : 채명준☎2133-7560 건강생활팀장 : 김해숙☎7570 담당 : 이지현, 이현정☎7561, 7569

사업개요

- 추진근거 : 국민건강증진법 제19조, 보건복지부 지침(총괄)
- 사업대상 : 25개 자치구 보건소
- 주요내용
 - 자치구 통합건강증진사업 사업 기획·운영·평가 지원 및 성과관리
 - 통합건강증진사업 담당자 전문성 강화 교육 및 훈련 총괄
 - 서울시 통합건강증진사업 지원단 운영: 건국대 글로벌산학협력단
- 사업예산('23년) : 총 7,745백만원(국비 5,866백만원 시비 1,879백만원)

추진실적 ('23. 9월말 기준)

- '23년 사업 계획서 작성 워크숍(1.26~27. 25개 보건소 52명)
- 상반기 통합건강증진사업 보건소 기술지원(2.22.~27. 19개소 20회/ 82명)
- 자치구 '22년 결과보고서, 우수사례(14개) 및 '23년 계획서 평가(3월)
- 상반기 통합건강증진사업 필수교육 913명(공무원 609명, 전문인력 304명)
- 통합건강증진사업 현장 모니터링 및 기술지원 25개구('23.7.17.~8.25.)

향후일정

- 서울시 통합건강증진사업 지원단 운영 계약 및 협약서 심사: 11~12월
- 서울시 통합건강증진사업 지원단 운영 협약체결 : 12월
- '24년 통합건강증진사업 계획서 설명 워크숍 개최 : 12월
- 통합건강증진사업 성과공유회(대면) : 12월

5. 장애인 건강보건관리 사업

스마트건강과장 : 채명준 ☎2133-7560 건강생활팀장 : 김해숙 ☎7570 담당 : 김희정 ☎7586

□ 사업개요

- 추진근거: 장애인 건강권 및 의료접근성 보장에 관한 법 제4조, 제7조, 제20조
- 사업대상: 장애인 및 예비장애인(정신장애인 제외)
- 주요내용
 - 장애인 건강보건 전달체계 구축을 위한 지역장애인보건의료센터 운영(2개소)
 - 지역장애인 건강관리 및 자기 역량강화를 위한 보건소 CBR사업 운영
 - 장애인의 보건·의료기관 이용 접근성 향상을 위한 시설개선 지원
- 사업예산('23년): 총 3,228백만원 (국비 1,900백만원, 시비 1,328백만원)

□ 추진실적 ('23. 9월말 기준)

- 지역장애인보건의료센터 운영(남부·북부)
 - 보건소 CBR 지원 226건, 중증장애인사례관리 217명, 여성장애인 등록관리 51회
 - 장애인·가족 등에 대한 교육 2,086명, 재활 등 의료서비스 제공 지원 967명
- 보건소 지역사회중심재활사업(CBR) 운영 (단위: 명)

등록장애인	건강관리	재활 및 운동교육	방문재활	자기역량 지원	지역자원 연계	조기적응 프로그램	사회참여
19,638	4,841	22,971	2,438	1,374	1,446	349	1,479

- (서울대학교병원) 장애친화 산부인과 운영('23.5.22.~)
 - 출산(고위험분만) 4명, 외래진료 26명, 입원 8명, 진료연계 3명, 신생아진료 23명

□ 향후일정

- 장애인 건강보건관리사업 성과공유회(대면) : 12월
- (이대목동병원 및 성애병원) 장애친화 산부인과 추가 개소 : 12월

정신건강과

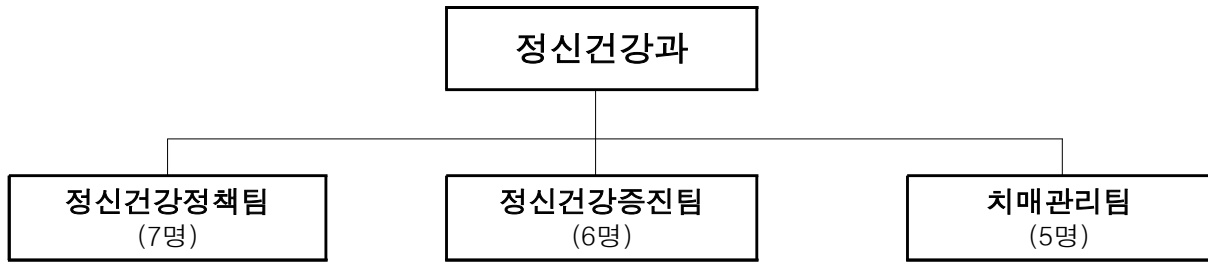
일 반 현 황

주 요 업 무

1. 서울형 재난심리지원 상시체계구축
2. 정신질환자 치료비 지원
3. 범사회적인 자살예방 서비스 시행
4. 어르신 한의약 건강증진사업 추진

일 반 현 황

조 직 : 1과 3팀



인 력 : 정원 18명, 현원 19명

(’23. 10. 23. 기준)

구분	합계	기술 (4급)	행정		보건		약무		간호	
			5급	6급 이하	5급	6급 이하	5급	6급 이하	5급	6급 이하
정 원	18	1	1	4	1	3	-	1	4	3
현 원	19	1	2	2	-	2	-	1	5	6
과부족	1	-	1	△2	△1	△1	-	-	1	3

2023년도 예산현황

○ **세입예산**

(단위 : 백만원)

구 분	2023년	2022년	증 감
세입예산 계	36,559	33,894	2,665
세외수입	5,929	-	5,929
보조금	29,860	33,894	△4,034
보전수입등및내부거래	770	-	770

○ **세출예산(예산현액 기준)**

(단위 : 백만원)

구 분	합 계	일 반 회 계				특별회계
		소 계	정책사업비	행정운영경비	재무활동	
2023년	112,439	112,439	111,999	33	407	-
2022년	144,453	144,453	144,416	37	0	-
증 감	△32,014	△32,014	△32,417	△4	407	-

1. 서울형 재난심리지원 상시체계구축

정신건강과장 : 이경희 ☎2133-7830 정신건강정책팀장 : 김영인 ☎7544 담당 : 차주연 ☎7839

사업개요

- 추진근거 : 정신건강복지법 제15조의2, 재난 및 안전관리 기본법 제66조
- 주요내용
 - 신속대응 체계 구축: 서울형 재난심리대응팀(SDPAT¹⁾) 구성·운영
 - 심리지원 인프라 구축: 협의체 운영, 서울형 재난심리 매뉴얼 제작 등
 - 정신건강 서비스 제공: 심리회복 프로그램운영, 고위험군 지속관리 등
 - 찾아가는 심리지원: 마음안심버스운영, PTSD 예방교육
- 사업예산('23년) : 총 76백만원 (※광역정신건강복지센터 민간위탁금 포함)

추진실적 ('23. 9월말 기준)

- 서울형재난심리대응팀(SDPAT) 구성 및 재난 현장 신속 대응체계 마련 ('23.4.28.)
 - 정신건강 전문인력 58명 구성(市8명, 區50명), SDPAT 인력 교육 및 훈련실시 (6회/ 207명)
- 재난심리지원 협의체 운영 및 서울형 재난심리 매뉴얼 제작 등 인프라 구축('23.4~10월)
 - 정기·수시회의 8회: 서울형 재난정신건강 추진방향, 이태원 1주기 대비 등 논의
 - 市·區정신건강전문인력 역량강화교육 총 8회/ 연416명
 - 서울형 재난심리지원 매뉴얼 기획·구성 단계 추진
- 재난정신건강서비스 및 찾아가는 심리지원 서비스 제공 ('23.4~9월)
 - 이태원 참사 재난경험자 지속 모니터링: 592명/1,832건, 트라우마 회복프로그램 운영 10회
 - 찾아가는 마음안심버스 운영: 총 56회, 검진 및 상담 1,843명
 - 일반시민 재난정신건강 인식개선을 위한 PTSD 예방교육: 66회/3,015명

향후계획

- 이태원 참사 1주기 특별심리지원 기간 운영 : '23.10.10. ~ 12.31.
- 서울형 재난심리지원 업무 매뉴얼 제작 및 배포 : '23.11월

1) SDPAT: Seoul Disaster Psychiatric Assistance Team, 서울형 재난심리대응팀)

2. 정신질환자 치료비 지원

신건강과장 : 이경희 ☎2133-7830 정신건강정책팀장 : 김영인 ☎7544 담당 : 김영혜 ☎7545

사업개요

- 추진근거 : 정신건강증진 및 정신질환자 복지서비스 지원에 관한 법률 제4조
- 사업대상 : 정신질환으로 인하여 적시에 적절한 치료가 필요한 자
- 주요내용
 - 지원자격: 중위소득 120% 이하(응급행정입원, 외래치료비 지원은 소득 무관)
 - 지원내용: 응급·행정입원 치료비, 발병초기 정신질환 치료비, 외래치료 지원 치료비 등
 - 지원금액: 1인당 연간 450만원 한도 내 지원
- 사업예산('23년) : 총 456백만원 (국비 304백만원, 시비 152백만원)

추진실적 : 총 1,110건/ 350,928천원

- 응급입원 치료비 : 465건/55,388천원 지원
 - 행정입원 치료비 : 290건/243,855천원 지원
 - 발병 초기 정신질환 치료비 : 355건/51,686천원 지원
- ※ 치료비지원 예산 추가 확보 : 170백만원(국비 113백만원, 시비 57백만원)

향후일정

- 하반기 보조금 추가 교부 : '23. 10월
- 치료비 지원 실적 수합 및 미지급금 현황 모니터링 : 연 중

3. 범사회적인 자살예방 서비스 시행

정신건강과장 : 이경희 ☎2133-7830 정신건강증진팀장 : 이경춘 ☎7551 담당 : 김영임 ☎7547

사업개요

- 추진근거 : 자살예방 및 생명존중문화 조성을 위한 법률 제13조
- 사업대상 : 서울시민, 자살 고위험군, 유관기관 실무자
- 주요내용
 - 자치구 지역사회기반 자살예방 사업 수행 및 지원
 - 자살 위기대응 및 고위험군 조기발굴 관리, 유족지원사업
 - 생명존중문화 조성 및 인식개선사업, 관련기관 협력체계 구축 등

운영내용

- 민간위탁 : 서울시자살예방센터(위탁기관: 명지병원)
- 지역사회기반 자살예방사업 : 보건소, 기초정신건강복지센터

사업예산 : 8,800백만원(국비 1,997백만원, 시비 6,803백만원)

추진실적 ('23. 9월말 기준)

- 지역기반 자살예방사업 지원 : 실무자 역량 강화 교육 6회 97명, 포럼 4회 198명, 현황분석 및 정책지원 11회 286건, 사업 매뉴얼 제작 보급
- 자살 위기대응 및 고위험 관리 : 위기상담 전화 26,008건, 응급출동 445건, 연계 164건
- 자살 유족지원 : 상담 1,540건, 자조모임 39회 245명, 환경경제지원 402건
- 생명존중문화 조성 및 인식개선 : 생명지킴이 양성 42,003명, 활동건수 58,747건, 종교단체 협력 특화프로그램 512건 2,913회, 대학교 협약 51곳
- 1차 의료기관 기반 마음건강검진 및 상담 : 검진 411곳 23,123건, 상담 242곳

향후일정

- 국제 심포지엄 '은둔, 고립, 그들을 위한 대화법 - 오픈다이얼로그' : '23. 12.

4. 어르신 한의약 건강증진사업 추진

정신건강과장 : 이경희 ☎2133-7830 치매관리팀장 : 박계용 ☎7581 담당 : 김정규 ☎7835

사업개요

- 추진근거 : 치매관리법 제3조, 서울시 한의약 육성을 위한 조례 제8조
- 사업대상 : 서울시 거주, 만 60세 이상 프로그램 참여 희망자
- 주요내용 : 혼합형(보건소+한의원형) 어르신 한의약 건강증진사업 추진
 - (보건소) 정상군 대상, 건강증진 치매예방 교육, 프로그램 자체 구성·운영
 - (한의원) 위험군 대상, 한의학적 진료(총명침 시술, 한약제제 투약), 개별상담 등
- 사업예산('23년) : 총 1,200백만원 (시비 100%)

추진실적 ('23. 9월말 기준)

- '23년 어르신 한의약 건강증진사업 사전조사 및 계획수립('23.2.~5.)
- 어르신 한의약 건강증진사업 지원단 구성
 - 전문기관 용역 계약 체결 ('23.5.11.): 경희대학교 산학협력단
 - 표준 매뉴얼 개정 및 발행(지정한의원 기준 및 대상자 선정 및 분류 기준포함)
- '23년 어르신 한의약 건강증진사업 자치구 설명회 개최('23.6.)
- 참여 한의원 370개소 모집 완료 및 교육 진행 ('23.6.~8.)
- 어르신 한의약 건강증진 사업 홍보('23.6.~8.)
 - (한의사회) 한의사회 회원 대상 홈페이지 공지, 리플릿(1만부) 제작 배포
 - (지역주민) 구별 SNS(페이스북,유튜브)홍보, 보도자료 배포, 플래카드 제작
- 자치구별 한의약 건강증진 프로그램 운영: 1,815명

향후일정

- 어르신 한의약 용역 최종 보고회 : '23. 12.

감염병관리과

일 반 현 황

주 요 업 무

1. 코로나19 적정 관리체계 유지
2. 필수예방접종 무료지원
3. 의료기관 등 감염관리 컨설팅 사업(용역)
4. 신종감염병 대응 보건인력 및 역학조사관 교육추진

일 반 현 황

조 직 : 1과 5팀



인 력 : 정원 30명 , 현원 31명

('23. 10. 23. 기준)

구분	계	의무 (4급)	행 정		보 건		간호		방호	사무 운영	임기제	
			5급	6급 이하	5급	6급 이하	5급	6급 이하	6급 이하	6급 이하	5급	6급 이하
정원	30	1	1	5	4	9	2	2	1	0	1	4
현원	31	1	1	4	4	9	1	4	1	1	1	4
차이	1	-	-	△1	-	-	△1	2	-	1	-	-

2023년도 예산현황

○ 세입예산

(단위 : 백만원)

구 분	2023년	2022년	증 감
세입예산 계	61,442	258,511	△197,069
세외수입	5,400	6,984	△1,584
국고보조금	54,144	249,403	△195,259
보전수입등내부거래	1,897	2,124	△227

○ 세출예산(예산현액 기준)

(단위 : 백만원)

구 분	합 계	일 반 회 계				특별회계
		소 계	정책사업비	행정운영경비	재무활동	
2023년	120,548	120,548	120,233	185	130	-
2022년	518,152	518,152	515,544	173	2,435	-
증 감	△397,604	△397,604	△395,312	12	△2,305	-

1. 코로나19 걱정 관리체계 유지

감염병관리과장 : 송은철 ☎2133-7660 감염병대응팀장 : 유효연 ☎7669 담당 : 최병아 ☎7691
 감염병관리팀장 : 이승찬 ☎7686 담당 : 변우애 ☎9631
 역학조사실장 : 이휘원 ☎7675 담당 : 이햇님 ☎7687
 의료자원과 : 정지애 ☎2133-9300 병원관리팀장 : 차동훈 ☎9301 담당 : 엄남숙 ☎9313

□ 추진배경

- 코로나19 「위기단계 조정 로드맵(3.29.발표)」에 따른 4급 감염병 전환 등 2단계 조정방안 발표(8.23. 중수본 회의)

□ 주요내용

- 코로나19 일상적인 관리체계로의 단계적 전환에 따른 2단계 시행

구분	1단계 ('23.6.1.~)	2단계 ('23.8.31.~)
격리의무	- 격리기간 단축 및 권고 (격리의무 7일 → 격리 권고 5일) 감염취약시설 입소자, 의료기관 입원 환자 7일 권고	격리 권고
검사	- 임시선별검사소 운영 종료 - 입국후 3일차 PCR 권고 종료 - 보건소 선별진료소 운영 (25개소)	- 보건소 선별진료소 운영(선제검사 지원) - 의료기관 유료 검사체계 전환 (건보 급여지원)
병상	- 감염병 대응을 위한 상시병상 중심 운영 (지정병상 축소)	- (감염병 등급 하향) 현행 유지 - (위기단계 하향) 지정병상 해제 검토
재택	- 행정안내센터(25개소) 및 자율치료 의료상담센터(1개소) 운영 - 원스톱진료기관 운영	- 행정안내센터, 의료상담센터 및 원스톱진료기관 지정 해제 - 재택치료 지원 종료
역학조사	- 감염취약시설 확산 방지를 위한 시·구 「즉각 대응반」 운영	유지
비용지원	- 입원치료비, 생활지원비·유급 휴가비(격리참여자) 지원	- 입원치료비, 생활지원비·유급 휴가비 지원 중단
대응체계	- 위기단계 '경계' 서울시 재난안전대책본부 운영 (본부장 : 시장)	- 위기단계 '경계' 유지 서울시 재난안전대책본부 운영 (본부장 : 시장)

- 고위험군 입원·사망 예방 목적으로 연 1회 백신 접종 계획
('23~'24절기 코로나19 예방접종(XBB.1.5 기반) 시행 : '23.10.19.~ '24.3.31.)

□ 향후계획

- 정부 위기단계 하향(경계→주의) 공식 발표 시 市 대응체계 신속 전환

2. 필수예방접종 무료지원

감염병관리과장 : 송은철 ☎2133-7660 감염병정책팀장 : 김연남 ☎7662 담당 : 이희선 ☎7668

사업개요

- 추진근거 : 감염병의 예방 및 관리에 관한 법률 제24조 및 제25조
- 사업대상 : 12세이하 어린이, 65세이상, 임신부 등
- 주요내용 : 12세이하 어린이(18종) 및 65세이상(2종) 등 무료접종
 - (어린이 필수예방접종) 12세이하 대상 백신 18종(결핵·수두·B형간염 등)
 - (인플루엔자 예방접종) 생후 6개월~13세 어린이, 임신부, 65세이상 대상
 - (기타) B형간염 주산기 감염사업 및 HPV 무료접종대상 예방접종지원 등
- 사업예산('23년) : 총 81,359백만원 (국비 37,550백만원, 시비 43,809백만원)

추진실적 ('23. 9월말 기준)

- 영유아 완전접종률(생후 18개월이내) : 85.14%
- 12세이하 HPV 예방접종률(1차 접종률) : 73.41%
- 65세이상 폐렴구균 누적 접종률 : 72.8%

향후일정

- 보건소 및 위탁의료기관 예방접종 시행 : '23. 10.~12.
- 위탁의료기관 비용상환 적정지급 모니터링 : '23. 10.~12.
- 국가예방접종 실시 위탁의료기관 점검 : '23. 12.
 - 위탁의료기관 상·하반기 자율 자체점검, 보건소 방문점검 년/1회

3. 의료기관 등 감염관리 컨설팅 사업(용역)

감염병관리과장 : 송은철 ☎2133-7660 감염병관리팀장 : 이승찬 ☎7686 담당 : 송미령 ☎7612

추진배경

- 의료기관, 노인요양시설 등의 감염관리 실태파악 및 시설별 특성에 맞는 컨설팅 실시로 감염관리 역량 강화

사업개요

- 추진근거 : 「감염병의 예방 및 관리에 관한 법률」 제4조
- 용역 수행기관 : 한림대학교 산학협력단
- 주요내용
 - CRE(카바페넴 내성 장내세균속균종) 및 코로나19등 원내 감염관리를 위한 맞춤형 컨설팅 실시
 - 중소 요양병원 및 노인요양시설 감염병 대응 매뉴얼 개발 및 감염병 대응 사례집 제작 등
- 사업예산 : 302백만원
 - ※ 코로나19 환자가 감소됨에 따라 CRE 컨설팅 집중 실시 (예정)

추진실적 ('22.9.20. ~ '23.9.30.)

- 감염관리 전문가 현장방문 컨설팅 : 서울중앙요양병원 등 19개소
- 현장컨설팅 실시 요양병원 감염관리 교육 : 1개소, 40명
- CRE 유행이 확인된 요양병원의 입원환자에 대한 검사 실시 : 13회
- 의료기관 및 요양시설 감염관리 컨설팅 심포지엄 개최 : 1회
- 제6차 감염관리 컨설팅 용역계약 체결 : '23.8.14. ~ '24.4.13.

추진일정

- 컨설팅 희망 의료기관(시설) 모집 : 10월
- 중소병원 및 요양병원 현장 방문 컨설팅 : 사업기간내
- 의료기관 및 노인요양시설 감염관리 교육 및 훈련 : 사업기간내

4. 신종감염병 대응 보건인력 및 역학조사관 교육

감염관리과장 : 송은철 ☎2133-7682 역학조사실장 : 이휘원 ☎7675 담당 : 강혜란 ☎9637

사업개요

- 추진근거 : 「감염병의 예방 및 관리에 관한 법률」제18조의3
- 수행기관 : 서울시 역학조사실, 서울시립대 산학협력단
- 주요내용
 - 보건인력 및 역학조사관 역량강화 교육과정 운영(용역) : '23.1~6월
 - 역학조사 협의체(대표, 실무) 운영 및 브리지교육 실시
 - 콘퍼런스(학술대회) 개최 및 역학조사 매뉴얼(가이드라인) 개발
- 소요예산 : 380백만원

추진실적 ('23. 9월말 기준)

- 서울시 및 자치구 역학조사 역량강화 교육과정 운영 : 216명
 - 기초입문과정(2기), 기본과정(2기), 심화과정(1~3단계), 보고서 과정
 - 역학조사 매뉴얼 개발, 지속가능한 역학조사관 교육체계 제안
- 시·구 역학조사관 간담회 실시 : 시·구 역학조사관 50명
- 감염병 역학조사 콘퍼런스 개최 : 시·구 관계자 및 전문가 등 90명
- 역학조사 협의체 구성 및 운영 : 대표 1회, 실무 2회
- 현안회의 및 브리지교육 : 시·구 역학조사관 및 담당자 66명
 - 전문가, 실무자 연계 브리지 교육(엠펙스, 에이즈), 주요발생 감염병 현안회의
- 역학조사관 수료요건 교육지원 및 활동보고 : 30회(연중)

추진일정

- 역학조사 협의체(현안회의) 운영 및 실무교육(1.2차) 실시 : '23. 10.
- SI(인플루엔자 동물감염증)인체감염 대응 및 역학조사 교육실시 : '23. 11.

의료자원과

일반 현황

주요 업무

1. 공공필요 의료시설 확보 · 관리

2. 서울시 병상수급 및 관리계획 수립

3. 야간 · 휴일 건강지킴이 사업

4. 안전망병원 운영

일반 현황

□ 조직 : 1과 3팀



□ 인력 : 정원 19명, 현원 21명

(‘23. 10. 23. 기준)

구분	합계	기술 (4급)	행정		보건		의료기술	약무		간호
			5급	6급이하	5급	6급이하	5급	5급	6급이하	6급이하
정원	19	1	2	6	1	0	0	4	5	0
현원	21	1	1	4	1	3	1	4	5	1
과부족	2	-	△1	△2	-	3	1	-	-	1

□ 2023년도 예산현황

○ 세입예산

(단위 : 백만원)

구분	2023년	2022년	증감
세입예산계	35,160	83,430	△48,270
지방교부세	-	150	△150
국고보조금	20,208	83,280	△63,072
보전수입등및내부거래	14,952	-	14,952

○ 세출예산(예산현액 기준)

(단위 : 백만원)

구분	합계	일반회계				특별회계
		소계	정책사업비	행정운영경비	재무활동	
2023년	46,743	46,743	46,699	27	17	-
2022년	177,634	177,634	177,606	28	0	-
증감	△130,891	△130,891	△130,907	△1	17	-

1. 공공필요 의료시설 확보 · 관리

의료자원과장 : 정지애 ☎2133-9300 병원관리팀장 : 차동윤 ☎9301 담당 : 박현주 ☎9320

□ 사업개요

- 추진근거 : 국토계획법 시행령(제85조제3항), 市 도시계획조례(제55조제24항)
종합의료시설 지구단위계획 수립·운영 기준
- 사업대상 : 서울시 소재 종합병원 57개소
- 주요내용
 - 감염병 위기대응 강화를 위해 종합의료시설에서 지구단위계획을 통해 병원 증개축 추진시 용적률 인센티브 제공(1.2배) 또는 용도지역 상향
 - 증가 연면적의 50%는 공공필요의료시설, 나머지 50%는 병원필요시설 설치
※ 공공필요의료시설 = 감염병관리시설(음압격리병상 1.5% 의무) + 필수의료시설
 - 증가 공간에 포함할 공공필요의료시설 설치·운영기준 검토 및 관리방안 마련
- 사업예산('23년) : 비예산

□ 추진실적 ('23. 9월말 기준)

- 공공필요의료시설 기준 마련 실무회의 및 현장답사 : '23. 2.~ 6월
 - 실무회의(의료자원과-공공보건의료재단-시설계획과), 현장답사(감염병·필수의료시설)
- 공공필요의료시설 설치·운영 기준(안) 마련 : '23. 8월
 - 공공필요의료시설 대상선정, 시설, 인력 및 장비 적정기준 포함 (지원단시)
- 증개축 검토중인 의료기관과 실무협의 진행 : '23. 9월~
 - 공공필요의료시설 범위 및 적용 등 이대목동병원 외 2개병원 안내(지원단시)

□ 향후일정

- 공공필요의료시설 설치·운영 기준 확정·공개 : '23.10월
- 공공필요의료시설 확충대상 의료기관의 시범평가 시행 : '23.11월~

2. 서울시 병상수급 및 관리계획 수립

의료자원과장: 정지애 ☎2133-9300 병원관리팀장: 차동윤 ☎9301 담당: 박현주, 박정민, 정유진 ☎9320

사업개요

- 추진근거 : 의료법 제60조(병상 수급계획의 수립 등)
- 수립목적 : 지역실정에 맞는 병상관리방안 마련으로 의료전달체계 개선 및 의료서비스 질 향상
- 주요내용
 - 지역별 의료 이용 등 지역상황을 고려하되, 국가 병상수급 기본시책에 부합하도록 시 병상수급 및 관리계획 수립
 - 병상공급, 인구추계, 병상이용률, 유출입지수 등 반영, 4년뒤인 '27년의 각 진료권별 병상 수급차 분석하여, 의료기관의 병상 관리
 - * 단, 공공보건의료 및 감염병 대응시설 등은 예외
- 사업예산('23년) : 비예산

추진실적 ('23. 9월말 기준)

- 시 병상수급계획 수립 관련 전문가 자문회의 : '23. 6.23.
- 보건복지부 병상수급 기본시책 관련 시·도 간담회 : '23. 8. 1.
- 병상수급계획 관련 수도권 보건국장 간담회 : '23. 9.12.
- 종합병원 개설허가 권한(시→자치구 위임) 환수 추진 : '23.10월~

향후일정

- 서울시 병상수급 및 관리계획 수립 제출 : '23. 11월
- 서울시 병상수급 및 관리계획 조정여부 협의(시↔복지부): '23. 12월

3. 야간·휴일 건강지킴이 사업

의료자원과장 : 정지애 ☎2133-9300 의약무팀장 : 이정목 ☎7531 담당 : 김지현 ☎7535

사업개요

○ 추진근거

- 서울특별시 공공 야간·휴일 일차 의료 활성화 지원에 관한 조례 제4조
- 서울특별시 공공야간·휴일 의원 지정 및 지원에 관한 조례 제4조
- 서울특별시 공공 야간 약국 지원 조례 제4조

○ 사업대상

- (우리아이안심의원) 평일 19~21시(또는 22시) 소아청소년과 전문의가 진료하는 의원
- (공공야간약국) 야간 시간대(22시~익일 01시)에 운영하는 약국

○ 주요내용

- (우리아이안심의원) 평일 야간 시간대 소아청소년과의원의 안정적인 야간 진료 시간 확보 및 소아청소년과 전문의의 안심 진료, 운영비 지원
- (공공야간약국) 365일 심야시간대 의약품 구매 불편 해소, 운영비 지원

○ 사업예산('23년) : 총 1,570백만원 (시비 100%)

- 우리아이안심의원 333백만원, 공공야간약국 1,237백만원

추진실적 ('23. 9월말 기준)

- 우리아이안심의원 모집·선정·운영 : '23. 4. 18.~
 - 지정 및 운영 : 7개소(7개 자치구), 20,125건
- 우리아이안심의원 지정시간 연장 추진 : '23. 8. 22.~
 - 2개소(동대문구, 노원구) 22시까지 운영
- 공공야간약국 지원
 - 지정 및 운영 : 34개소(25개 자치구), 153,950건

향후일정

- 우리아이안심의원 및 공공야간약국 사업 운영 점검 : '23. 10월~

4. 안전망병원 운영

의료자원과장 : 정지애 ☎2133-9300 의약무팀장 : 이정목 ☎7531 담당 : 김은숙 ☎7534

사업개요

- 추진근거 : 「서울특별시 안전망병원 지정 및 운영에 관한 조례」
- 사업대상 : 건강보험급여제한자, 주민등록말소자, 불법체류자 등
- 주요내용 : 안전망병원 수행기관 16개소
 - 민간의료기관(무료) : 3개소(다일천사병원, 성가복지병원, 요셉의원)
1차 의료수행, 응급·수술·검사 요구되는 대상자 시립병원에 진료의뢰
 - 민간의료기관(분담) : 1개소(녹색병원)
시립병원에서 수행하기 어려운 의료영역(산재) 진료
 - 시립병원 12개소 : 응급·중증·결핵환자 등 입원치료, MRI·CT 검사지원
 - ▶ 1인당 최대 300만원 범위내 지원, 중증질환 진료비 초과는 「안전망병원 진료비용 평가운영회」 검토 후 지급
- 사업예산('23년) : 총 302백만원(시비 100%)

추진실적 ('23. 9월말 기준)

- 진료 및 검사 수혜 인원 : 100명
 - 서울의료원 31명, 보라매병원 18명, 동부병원 51명
- 안전망병원 진료비용 보조금 지급 : 277백만원(집행율 92%)
 - 서울의료원 47 (65%), 보라매병원 104 (100%), 동부병원 60 (100%),
다일천사병원 33 (100%), 성가복지병원 33 (100%)
- 민간의료기관 및 시립병원 사업운영 담당자 간담회 개최('23.9.14.)

향후일정

- 안전망병원 운영 수행 의료기관 지도·점검 : '23. 10.
- 안전망병원 진료비용 평가운영회 운영 및 사업평가 : '23. 11.~12.

식품정책과

일 반 현 황

주 요 업 무

1. 식품진흥기금 용자지원

2. 현장 중심의 선제적 식중독 예방·관리 강화

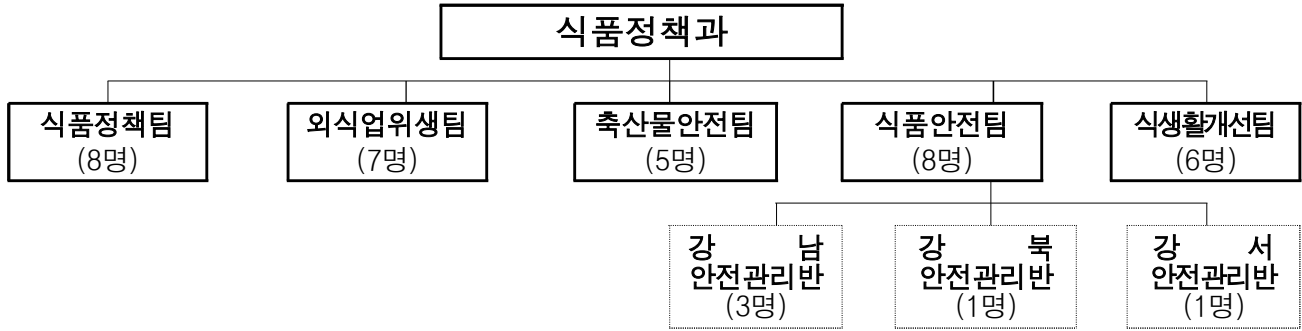
3. 축산식품 안전성 확보 및 유통질서 확립

4. 식품 방사능 안전관리 강화

5. 취약계층 임산부 및 영유아 영양플러스 사업

일 반 현 황

□ 조 직 : 1과 5팀



□ 인 력 : 정원 40명, 현원 40명

(’23. 10.23. 기준)

구분	총계	기술 4급	행 정		보건		수의		농업		축산		운전 6급 이하	임기제 6급 이하	관리 운영 6급 이하
			5급	6급 이하	5급	6급 이하	5급	6급 이하	5급	6급 이하	5급	6급 이하			
정원	40	1	1	4	5	11	3	3	-	4	1	1	-	4	2
현원	40	1	1	4	5	13	3	3	-	4	1	1	1	3	-
과부족	-	-	-	-	-	2	-	-	-	-	-	-	1	△1	△2

□ 2023년도 예산현황

○ 세입예산

(단위 : 백만원)

구 분	2023년	2022년	증 감
세입예산 계	7,236	6,592	644
세외수입	175	136	39
국고보조금	6,584	6,351	233
보전수입등내부거래	478	105	373

○ 세출예산(예산현액 기준)

(단위 : 백만원)

구 분	합 계	일 반 회 계				특별회계
		소 계	정책사업비	행정운영경비	재무활동	
2023년	19,162	19,162	18,468	441	253	-
2022년	15,306	15,306	14,762	401	143	-
증 감	3,856	3,856	3,706	40	110	-

○ 기 금

(단위 : 백만원)

기 금 명	합 계	비용자성사업비	용자성사업비	재무활동비	행정운영경비
식품진흥기금	11,408	2,271	2,000	7,132	5

1. 식품진흥기금 용자지원

식품정책과장 : 정진숙 ☎2133-4700 식품정책팀장 : 최숙영 ☎4702 담당 : 김지영 ☎4704

□ 사업개요

- 추진근거 : 「식품위생법」 제89조 및 서울특별시 식품진흥기금 조례
- 사업기간 : 2023. 1. ~ 기금 소진시 까지
- 주요내용
 - 용자대상 : 구청장 영업허가(신고)를 받아 서울시내에서 영업중인 식품위생업소 식품제조가공업, 식품접객업(일반, 휴게, 제과점) 등
 - 용자종류 : 시설개선자금, 육성자금
 - ▶ 시설개선자금 : 음식점의 수리, 개·보수 및 기기·설비 설치비용 (시설개선 총 소요비용의 80% 이내)
 - ▶ 육성자금 : 음식점의 시설개선 및 메뉴개발 자금
 - 용자한도/금리 : 2천만원~8억원 / 연1~2%
- 사업예산('23년) : 총 2,000백만원 (시비)

□ 추진실적 ('23. 9월말 기준)

- 총 용자금 집행액 : 16건 15억 66백만원(집행률 78.3%)
- 용자종류별 집행

(단위:백만원)

구 분	서울시 선정		용자 집행	
	건수	금 액	건수	금 액
시설개선자금	21	1,668	7	879
육성자금	17	1,287	9	687
합 계	38	2,955	16	1,566

※ 목표액 20억 대비 서울시 선정액(29억 55백만원)은 많으나, 용자신청자의 신용등급 미달 및 대출한도 초과 등으로 집행률은 78.3%임

□ 향후일정

- 용자 신청·접수 및 용자추천, 용자금 집행 : '23. 10.~12.

2 현장 중심의 선제적 식중독 예방·관리 강화

식품정책과장 : 정진숙 ☎2133-4700 외식업위생팀장 : 이용호 ☎4715 담당 : 윤혜주 ☎4729

□ 사업개요

- 추진근거 : 「식품위생법」 제86조(식중독에 관한 조사보고)
- 사업대상 : 학교·어린이집·어르신 시설 등 집단급식소 / 음식점 등
- 사업내용
 - 식중독 신속 대응을 위한 유관기관 네트워크 구축 운영
 - 식중독 발생 우려 시설 집중관리 및 식중독 예방 교육·홍보 등
- 사업예산('23년) : 총 195백만원 (시비)

□ 추진실적 ('23. 9월말 기준)

- 서울시, 교육청, 식약청 등 유관기관 식중독 원인·역학조사반 운영: 16회
 - 기관별 조사절차 논의, 식품·인체검체 수거·검사, 위생점검, 식중독 차단 예방 교육
- 학교·유치원, 복지시설 등 급식소 위생점검 : 4,030개소 점검, 3개소 위반*
 - * 소비기한 경과(2), 종사자 건강진단 미필(1) 과태료 부과 처분
- 배달음식점 등 위생점검 : 4,517개소 점검, 26개소 위반*
 - * 건강진단 미필(16), 소비기한 경과(3), 조리장 위생불량(3) 등 영업정지 및 과태료 처분
- 식중독 예방관리 집중 교육 및 홍보 : 요양원 등 어르신 시설, 음식점 1,743개소
- 어린이집, 유치원 등 찾아가는 1830 손씻기 체험교실 운영 : 126개소(322회)
 - 어린이집 23개소, 유치원 50개소, 초등학교 53개소 7,900명 교육
- 식중독 담당자 역량강화를 위한 식중독 발생 현장대응 모의훈련
 - 자치구, 서울교육청, 서울식약청 등 유관기관 참석 및 가상시나리오에 의한 실전훈련 실시

□ 향후일정

- 시·구, 교육청, 식약청 식중독 원인·역학조사반 운영 상시
- 노인복지시설(요양원 등), 어린이집 등 집단급식소 위생점검 10월~12월
- 배달음식점(샐러드, 파스타 등) 건강진단 실시 여부 등 집중 점검 10월~12월
- 어린이집, 유치원, 초등학교 대상 찾아가는 손씻기 체험교실 10월~11월

3. 축산식품 안전성 확보 및 유통질서 확립

식품정책과장 : 정진숙 ☎2133-4700 축산물안전팀장 : 양윤모 ☎4722 담당 : 송윤경 ☎4703

□ 사업개요

- 추진근거 : 축산물 위생관리법 제19조(출입·검사·수거) 등
- 사업대상 : 축산물취급업소 14,105개소
- 사업내용
 - 유통 축산물 민·관 합동 점검 및 수거검사(市, 區, 명예축산물위생감시원)
 - 식육판매업소 위생점검 및 모니터링 검사(한우유전자, DNA동일성, 대장균수 등)
 - 학교급식 축산물 납품업체 위생관리(市, 교육청, 친환경급식센터 협력)
 - 유통 계란 선별·포장 점검 및 안전성검사(市, 區)
- 사업예산('23년) : 총 109백만원 (국비44백만원, 시비65백만원)

□ 추진실적 ('23. 9월말 기준)

- 유통축산물 민·관합동 점검 및 수거검사
 - 축산물업소 6,019개소 점검(적발 267건), 유통축산물 수거 3,904건(부적합 143건)
(위생교육미이수, 영업자 준수사항 위반, 건강진단 미필 등 과태료 및 행정처분 조치)
- 학교급식 축산물 위생점검 및 수거검사
 - 학교급식축산물 공급업체 93개소 점검(적발 2건), 수거 530건(부적합 24건)
(자체위생관리기준 미운용, 건강진단 미필, 이력번호 불일치 등 과태료 및 행정처분 조치)
- 유통축산물 위생관리 모니터링 검사: 1,732건(부적합 21건)

□ 향후일정

- 유통 축산물 기획점검 및 수거검사 : '23. 10.~12.
- 식육판매업소 위생점검 및 모니터링검사 : 매월
- 학교급식 축산물 납품업체 위생관리 : 분기 1회
- 유통 계란 선별포장 점검 및 안전성검사 : 분기 1회

4. 식품 방사능 안전관리 강화

식품정책과장 : 정진숙 ☎2133-4700 식품안전팀장 : 차원경 ☎4730 담당 : 김진국 ☎4727

사업개요

- 추진배경: 일본 오염수 방출에 따른 식품 방사능 안전관리 강화
- 추진근거: 식품위생법 제7조 및 제22조
- 사업대상: 도매시장, 전통시장, 대형마트, 온라인 수산물판매점 등
- 주요내용
 - 시민 불안감 해소를 위한 수산물 안전성 검사 확대
 - 「시민 방사능 검사 청구제」 확대·최우선 검사를 통한 시민 불안감 해소
 - 방사능 검사 결과에 대한 실시간 정보공개로 시민의 궁금증 적극해소
 - 수입식품 및 유통 수산물 원산지 표시 점검 강화
- 사업예산('23년) : 총 2,265백만원 (시비)

추진실적 ('23. 9월말 기준)

- 수산물 등 식품방사능 안전성 검사: 3,692건(적합)
- 시민 방사능 검사청구제 접수 및 검사: 129건(적합)
- 시민의 불안감 해소를 위한 방사능 검사 결과 정보 상시 공개
- 일본산 수산물 판매 음식점 및 유통판매업소 등 원산지표시 특별점검
 - 자치구 상설 특별점검반 편성(50개반 100명), 총 4,650개소 점검
 - * 점검실적: 수산물 원산지 미표시 업소 3개소 과태료 부과(각 30만원)
- 전담반 구성, TF 운영 등 방사능 안전관리 신속 대응체계 구축

향후일정

- 일본산 수입식품 등 원산지표시 자치구 합동 특별점검(2차) ~12.15.까지
- 보건환경연구원 방사능 검사장비 추가도입·운영 및 검사확대

5. 취약계층 임산부 및 영유아 영양플러스사업

식품정책과장 : 정진숙 ☎2133-4700 식생활개선팀장 : 김능희 ☎4737 담당 : 차승미 ☎4742

□ 사업개요

- 추진근거 : 국민영양관리법 제11조, 지역사회통합건강증진사업(보건복지부)
- 사업대상 : 기준중위소득 80% 이하 임산부 및 영유아(72개월 까지) 중 영양위험군
※ 영양위험군: 빈혈, 저체중, 저신장, 영양섭취불량, 기타 영양위험요인(임신성 당뇨, 비만 등) 중 한 가지 이상 보유자
- 주요내용
 - 영양문제 개선을 위한 정기적인 영양교육(월1회) 및 상담(수시)
 - 부족되기 쉬운 영양소 보충을 위한 식품 꾸러미 제공(월2회)
 - 신체계측, 빈혈검사, 영양섭취상태 조사 등 영양상태 평가(6개월 간격)
- 사업예산('23년) : 총 3,671백만원(국비1,753백만원, 시비1,918백만원)

□ 추진실적

- 사업 수혜자: 연 누적 10,207명(월 평균 5,672명)
 - 영아 3,031명(30%), 유아 4,672명(46%), 임신부 841명(8%), 출산부 1,663명(16%)
- 대상별 맞춤형 영양교육 및 상담 연 30,736명, 가정방문 1,626가구
- 효율적인 사업 추진을 위한 자치구 담당자 교육 및 회의 2회
- 안전한 식품 공급을 위한 보충식품(농산물) 안전성 검사 2회, 보충식품 공급 업체 점검 2회 ※ 모두 적합

□ 향후일정

- 정기적인 영양교육 및 상담, 보충식품 공급 연중
- 자치구 담당자 회의 및 교육, 보충식품 안전성 검사 11~12월
- '24년도 보충식품 공급 업체 선정 12월

감염병연구센터

일반 현황

주요 업무

1. 법정감염병 감시자료관리 및 정보분석
2. 감염병 예방 관리 교육 및 홍보
3. 코로나19 백신 이상반응 피해보상

일반 현황

□ 조직 : 1과 3팀



□ 인력 : 정원 13명, 현원 15명

(’23. 10. 23. 기준)

구분	총계	임기제 기술 (4급)	행정		간호		보건연구사	임기제
			5급	6급 이하	5급	6급 이하		
정원	13	1	1	1	1	1	2	6
현원	15	1	1	3	1	1	2	6
과부족	2	-	-	2	-	-	-	-

□ 2023년도 예산현황

○ 세입예산

(단위 : 백만원)

구분	2023년	2022년	증감
세입예산 계	711	1,039	△328
세외수입	1	1	-
국고보조금	304	993	△689
보전수입등내부거래	406	45	361

○ 세출예산(예산현액 기준)

(단위 : 백만원)

구분	합계	일반회계				특별회계
		소계	정책사업비	행정운영경비	재무활동	
2023년	1,309	1,309	1,155	20	134	-
2022년	2,251	2,251	2,187	19	45	-
증감	△942	△942	△1,032	1	89	-

1. 법정 감염병 감시자료 관리 및 정보분석

감염병연구센터장: 서해숙☎2133-9471 정보분석팀: 전병학☎9466 담당:김다희·강하라·이지민☎9667,9477,9479

□ 사업개요

- 추진근거 : 「감염병의 예방 및 관리에 관한 법률」 제4조
「서울특별시 감염병 예방 및 관리에 관한 조례」 제3조
- 주요내용 : 신종·재출현 감염병 및 법정감염병 감시자료의 체계적 관리 및 신속한 정보분석을 통한 근거자료 제공
 - 국내외 감염병 정보 수집·분석을 통한 서울형 위기분석 위해성 평가 체계 수립
 - 법정감염병 환자 감시자료 수집·관리 자동화 체계 운영
 - 법정감염병 통계산출 및 심층분석 수행 등 감염병 정보 및 관련 간행물 발행
 - ※ 전수감시 감염병 및 코로나19 양성자 감시 발생현황, 감염병 정보 소식지, 코로나19 현황 분석 등
- 사업예산('23년) : 총 27백만원 (전액 시비)

□ 추진실적 ('23. 9월말 기준)

- 국내외 감염병 발생 동향 및 신속 위험평가 5건
- 법정감염병 환자 신고 자료 관리(수시)
- 서울시 전수감시 대상 법정감염병 주간 통계 산출 11건
- 코로나19 주별 양성자 감시 현황 분석 및 보고 2건
- 감염병 감시자료 정보 제공 117건 (주간소식 37건, 일일소식 80건)
- 코로나19 현황 분석 제공 106건 (주간보고 81건, 각종 회의 25건)

□ 향후일정

- 법정감염병 통계 연보 및 감시·분석 보고서 등 간행물 발행 : 9~12월
 - 결핵 신고연보 및 법정감염병 감시연보, 바이러스성 간염 심층분석 보고서 등

2. 감염병 예방관리 교육 및 홍보

감염병연구센터장:서해숙☎2133-9471 교육지원팀장:이주원☎9654 담당:서원경·오소영·김혜린 ☎9497, 9482~3

사업개요

- 사업대상 : 일반시민, 집단생활시설 종사자, 감염병 정보취약계층(외국인 등)
- 주요내용 : 대상별 맞춤형 감염예방 교육 및 홍보 실시
 - 일반시민을 대상으로 감염병 정보 및 감염예방 수칙 온·오프라인 홍보
 - 집단생활시설 종사자를 대상으로 감염병 예방 교육(집합온라인)
 - 외국인, 시·청각 장애인을 위한 감염병 홍보물 제작·배포
- 사업예산('23년) : 총 55백만원 (국비 15백만원, 시비 40백만원)

추진실적 ('23. 9월말 기준)

- 집단생활시설 시설장·종사자 감염관리 대면교육 2회
 - 노숙인시설(41개소 57명, 7.4), 정신건강 증진시설(64개소 91명, 8.31.)
- 다빈도 감염병 예방·관리교육 동영상 2편 제작 및 유튜브 게시
- 감염병알리미 시리즈 홍보물 3종 제작
 - 감염병 제로시설 만들기 포스터·리플릿, 수인성·식품매개감염병 리플릿
- 감염병예방 다국어 리플릿 제작 (수인성·호흡기감염병, 12개국어)
- 무장애(배리어프리) 감염병 예방교육 애니메이션 1편 제작(자막, 음성)
- 추석연휴 조심해야 할 감염병 카드뉴스 배포(시 홈페이지·블로그)
- 올바른 손씻기 체험부스 운영(시민 670명 참여, 서울광장, 10.9.)

향후일정

- 집단생활시설(뇌성마비복지관 등) 종사자 감염관리교육 : '23. 10.~
- 소아감염병 달력 3종 제작 : ~'23. 12.

3. 코로나19 백신 이상반응 피해보상

감염병연구센터장장: 서해숙☎2133-9471 연구기획팀장:박지연☎9472 담당:주은자·권미정☎9481,9662

□ 사업개요

- 추진근거 : 감염병예방법 제71~73조 및 동법 시행령 제32조 등
- 신청방법 : 본인, 보호자가 이상반응 발생일로부터 5년 이내
- 주요내용 : 예방접종으로 인한 피해 여부를 심의하여 보상
 - 진료비 및 간병비, 장애인일시보상금, 사망일시보상금 및 장제비
- 보상절차
 - 30만원 미만 : 市 자체 심의로 신속 피해보상(기존 120일 → 60일)

* 감염병예방법 시행령 제32조 제3항 신설('22.1.25.)

- ▶ 30만원 미만 소액 피해보상 결정 및 지급권한을 질병관리청에서 시도지사에 위임
- ▶ 단, 자체판단이 어렵거나 전문위원회 심의가 추가로 필요한 경우 질병관리청 이관 처리

- 30만원 이상 : 1차 인과성 검토(서울시)→최종 평가 및 피해보상(질병청)
- 사업예산('23년) : 총 740백만원 (국비 134백만원, 시비 606백만원)
 - 기간제근로자보수, 자문수당 등 (※ 피해보상금은 질병관리청에서 지급)

□ 추진실적 ('21. 3월 ~ '23. 9월말)

- 30만원 미만 : 접수 8,052건, 심의 8,052건, 이의신청 555건
- 30만원 이상 : 접수 5,884건, 1차 인과성 검토 5,828건, 이의신청 820건
- 이상반응 피해보상 상담센터 운영 : 3,264건

□ 향후일정

- 이상반응 피해보상 신고 접수 및 역학조사, 인과성 검토 : 수시
- 질병청 피해조사반, 전문위원회 회의 참석 및 발표 : 매주

공공의료추진반

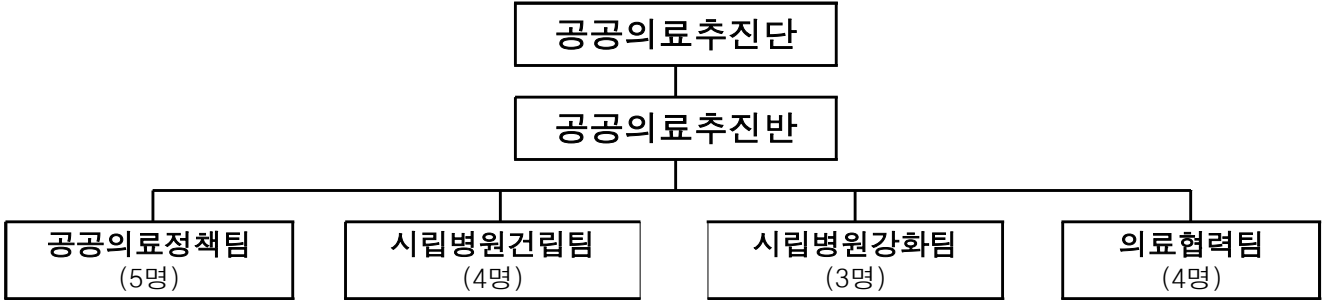
일반 현황

주요 업무

1. 서울의료원 방사선종양학과 신설
2. 서남병원 종합병원 기능강화
3. 서울형 의료기관 인센티브 지원사업

일 반 현 황

□ 조 직 : 1단 1반 4팀



- 사 업 소 : 3개소(어린이병원, 은평병원, 서북병원)
- 특수법인 : 1개소(서울의료원)
- 위탁병원 : 8개소(동부·보라매·북부·장애인치과·서남병원, 정신병원 3개소)

□ 인 력 : 정원 19명, 현원 18명

(’23. 10. 23. 기준)

구분	계	단장	과장 (건축 4급)	행정		전산	보건		임상병리		방사선	약무	간호	건축		임기제
				5급	6급 이하	6급 이하	5급	6급 이하	5급	6급 이하	5급	5급	6급 이하	5급	6급 이하	6급
정원	19	1	1	2	3	1	1	3	1	-	1	-	-	1	3	1
현원	18	1	1	1	2	1	1	2	2	1	-	1	1	1	3	-
과부족	△1	-	-	△1	△1	-	-	△1	1	1	△1	1	1	-	-	△1

□ 2023년도 예산현황

○ 세입예산

(단위 : 백만원)

구분	2023년	2022년	증 감
세입예산 계	9,641	7,068	2,573
세외수입	2,063	231	1,832
보조금	7,339	6,837	502
보전수입등및내부거래	238	-	238

○ 세출예산(예산현액 기준)

(단위 : 백만원)

구분	합 계	일 반 회 계				특별회계
		소 계	정책사업비	행정운영경비	재무활동	
2023년	82,540	82,540	82,263	39	238	-
2022년	88,794	88,794	88,794	0	0	-
증 감	△6,254	△6,254	△6,532	39	238	-

1. 서울의료원 방사선종양학과 신설

공공의료추진반장 : 오승제 ☎2133-9240 공공의료정책팀장 : 조미연 ☎9231 담당 : 김성주 ☎9232

□ 사업개요

- 추진근거 : 서울의료원 방사선종양학과 신설 계획 수립('22.8.26.)
- 주요내용 : 방사선종양학과 신설을 위한 시설공사 및 선형가속기 설치
 - 방사선종양학과 증축 및 개보수(지상1층, 807㎡/증축 628.1㎡, 개보수 178.9㎡)
 - 방사선 치료 선형가속기(LINAC: Linear Accelerator) 확보(1대)
 - 전담인력 확보(총8명 / 전문의1, 의학물리학자1, 치료방사선사4, 간호사1, 보조원1)
- 사업예산('24~'25년) : 총 16,167백만원 (국비 2,923백만원, 시비 13,244백만원)
 - 공사비 5,846백만원(국비50%, 시비50%), 장비비 10,321백만원(시비100%)

□ 추진실적 ('23. 9월말 기준)

- 서울의료원 방사선종양학과 신설 계획 변경 방침('23.2.16.)
 - 위치(지하2층→지상1층), 방법(대수선→증축), 면적(816.9㎡→807㎡)
- 공공건축계획 사전검토 완료('23.5.25./도시공간기획담당관)
- 제3차 공유재산심의회 심의 완료 ⇒ “적정” ('23.8.4./재산관리과)
- 제6차 투자심사위원회 심사 완료 ⇒ “적정” ('23.8.22./재정담당관)
- 2024년 공유재산 관리계획 제출('23.9.26./재산관리과)

□ 향후일정

- 공공건축심의위원회 추진(도시공간기획담당관) : '23.11.~12.
- 설계 및 공사 : '24.1.~'25.11.

2. 서남병원 종합병원 기능강화

공공의료추진반장: 오승제 ☎2133-9240 시립병원건설팀장: 이덕노 ☎9238 담당: 서경식 ☎9239

사업개요

- 추진근거 : 공공보건의료에 관한 법률 제6조(공중보건의료기관의 설치·운영)
- 사업목적 : 서남권역 지역주민들을 위한 필수 공공의료서비스 제공
- 주요내용
 - 위치: 양천구 신정이펜1로 20, 대지면적 11,189.4㎡
 - 기능: 2개층 증축 37병상 추가 확보, 심혈관센터 및 신경외과 신설 등
 - 규모: 지하4층 지상10층, 5,330㎡(증축) 6,577㎡(리모델링)
 - 사업기간: '18. 4 ~ '26. 9.
※ 공기적정성 심의에 따른 공사기간 33개월 산출 결과 반영
- 사업예산 : 총 37,641백만원(시비) ※ '23년 예산 : 6,112백만원(이월 1,857)

추진실적 ('23. 9월말 기준)

- 투자심사 실시(조건부 승인) : '19.9.
- 공유재산심의(조건부 적정) : '20.1.
- 공유재산관리계획(원안가결) : '20.9.
- 공공건축 사업계획 사전검토 완료(조건부의견) : '20.9.
- 설계공모 당선작 선정(업체명 : 현신종합건축사사무소) : '21.7.
- 설계용역 및 건축협의를 완료 : '21.9. ~'23.8.
- 사전절차 이행중(공기적정성 심의, 구조안전 심의 등) : '23.7.~10.

향후일정

- 사업계획 조정(사업비, 사업기간) 및 공사 발주 : '23.10.~11.
- 공사 착공 및 준공 : '24.1. ~'26.9.

3. 서울형 의료기관 인센티브 지원사업

공공의료추진단 : 오승제 ☎2133-9240 의료협력팀장 : 오재연 ☎9247 담당 : 양지연 ☎9250

□ 사업개요

- 추진근거 : 공공보건의료에 관한 법률 제3조(국가 및 지방자치단체의 의무)
- 사업대상 : 서울시 소재 요양병원(123개소)
- 주요내용 : 요양병원의 시설 및 감염관리체계 개선
 - 민간병원의 공공성 유도를 위하여 공공의료서비스 분야별 인센티브 제공
 - 코로나19 대유행 상황에서 드러난 요양병원의 감염관리문제 개선 및 수준 향상을 위해 요양병원 선정
 - 요양병원의 감염병관리 대응체계·감염관리시설·감염관리 교육 등의 평가 후 인센티브 및 인증서 지급
- 소요예산 : 650,000천원 (시비100%)
 - 사무관리비 : 10,000천원
 - 인센티브 지원 : 640,000천원
 - ▶ A등급 4개소(50,000천원), B등급 8개소(30,000천원), C등급 10개소(20,000천원)

□ 추진실적 ('23. 9월말 기준)

- 서울형 의료기관 인센티브 지원사업 공개모집 : '23.3.
 - 서울시 소재 123개소 요양병원 중 57개소 신청
- 서울형 의료기관 인센티브 지원사업 추진실적 제출 : '23.8.
 - 48개소 사업추진실적 제출
- 서울형 의료기관 인센티브 지원사업 평가위원회 구성 및 평가 : '23.9.~10.

□ 향후일정

- A등급 의료기관(후보 4개소) 현장방문 : '23. 10.
- 최종점수 산출 및 우수기관 선정 : '23. 11.
- 민간의료기관 인센티브 평가 결과 발표 : '23. 11.
- '23년 인센티브지원사업 평가 및 향후사업 설계 : '23. 12.