

# 2023 주요업무 보고

2023. 11. 14.(화)

서울시정신건강통합센터

# 2023년 주요 업무보고 개요

## 예산현황

(기준일 : 2023.9.30. / 단위 : 천원)

구 분	세입	세출	집행률
계	1,671,557	1,313,866	78.6
보 조 금	1,353,922	1,029,713	76.1
후 원 금	1,480	274	18.5
사 업 수 입	31,246	25,476	81.5
법 인 전 입 금	2,000	1,465	73.3
잡 수 입	3,032	1,078	35.6
이 월 금	279,877	255,860	91.4

이용인원 : 연인원 11,701명(1일 실이용인원 65명)

## □ 주요 사업

구분	사업명	세부 사업내용
통합지원 사업	문화예술 플러스 아카데미	<ul style="list-style-type: none"> <li>• (문화예술플러스 아카데미) 서울시민 누구나 참여가능한 문화예술 및 취미여가 강좌 14~16개 개설 및 운영</li> <li>• (지역주민특강) 다양한 이용자 욕구 반영 강좌 개설 및 운영(10개 강좌)</li> <li>• (마음건강(치유)아카데미) 스트레스에 취약한 정신질환 당사자 및 가족을 위한 강좌 개설 및 운영(연극, 음악, 독서 등)</li> </ul>
	정신건강 온라인 교육서비스	<ul style="list-style-type: none"> <li>• 시간과 거리의 제약 없이 누구나 신청 후 이용 가능, 이용자 편리성 제공 위한 온라인 플랫폼 기능 업데이트</li> <li>• 총 38개 영상 탑재(정신건강교육, 문화예술, 신체건강, 디지털) 취업관련 신규영상 4개 제작 중</li> </ul>
	정신건강 전문 예술강사 관리사업	<ul style="list-style-type: none"> <li>• 정신질환자 특성에 맞는 문화예술교육 강사 육성 및 관리</li> <li>• 정신질환의 이해, 문화예술교육과 정신건강 등 교육 및 간담회 운영</li> </ul>
당사자 및 가족지원 사업	정신질환 당사자 문화예술활동가 양성과정	<ul style="list-style-type: none"> <li>• 정신질환 당사자의 사회참여 기회 및 활동영역을 확대하기 위한 신규 프로그램 개발 및 운영</li> <li>• 집단활동의 기초, 자조모임 구성과 운영, 기본행정문서 작성 등 교육과정 운영</li> </ul>
	정신건강 가족 문화예술 활동가 양성과정	<ul style="list-style-type: none"> <li>• 정신건강 가족의 활동 영역 확대를 위한 양성과정 운영 및 활동 지원</li> <li>• 프로그램 계획과 운영 실습, 문서 작성 등 교육과정 운영</li> <li>• 정신건강가족 문화활동 프로그램 운영 지원(1월~6월)</li> </ul>
지역복지 사업	정신건강 문화예술 작품 공모전	<ul style="list-style-type: none"> <li>• 정신건강에 대한 관심유도, 재능있는 정신질환 당사자 및 가족 발굴 기회 제공을 위해 정신건강문화예술 작품공모전 기획 및 운영</li> <li>• 시민청갤러리와 아시아지하보도갤러리를 통한 전시 기획 및 운영</li> <li>• 수상작품 굿즈 제작 및 배포, 영상 제작을 통한 홍보</li> </ul>
	정신건강 회복수기 공모전	<ul style="list-style-type: none"> <li>• 정신질환 당사자 및 가족 대상 회복수기 공모전 기획 및 운영</li> <li>• 정신건강회복수기 문집 제작 및 배포</li> </ul>

구분	사업명	세부 사업내용
취업지원 사업	직업상담 및 직업능력평가	<ul style="list-style-type: none"> <li>• 상담 및 평가를 통한 개인별 취업 목표 계획 설정</li> <li>• 취업목표 계획에 따른 정보제공 및 개입</li> </ul>
	취업기능향상 아카데미	<ul style="list-style-type: none"> <li>• 신규직종 및 유망직종 탐색을 위한 특강 운영</li> <li>• 취업 전 기초교육과정으로 취업기초 상시/컴퓨터 자격증반 운영</li> <li>• 디지털 직무 직업군에 적합한 작업이 가능하도록 디지털직종 교육(영상제작 관련) 운영</li> <li>• 취업을 위한 정신질환관리, 동료지원가로서의 직무활동을 위한 동료지원가 양성과정 운영</li> </ul>
	직종별 취업실무훈련	<ul style="list-style-type: none"> <li>• 카페 매니저 직무, 행정보조 직무, 동료지원 직무 등 다양한 영역에서의 직업 실무 훈련 진행</li> <li>• 카페를 활용한 정신질환자 바리스타 실기훈련 제공</li> </ul>
	구직활동 및 취업유지지원	<ul style="list-style-type: none"> <li>• 구직자의 희망욕구에 부합하는 서류작성 지원, 개인별 취업희망 직종의 구직 동행</li> <li>• 취업을 위한 현장훈련 지원 및 직무지도</li> <li>• 취업유지를 위한 상담 및 지지활동을 위한 취업자 모임 운영</li> </ul>
	사업체발굴 및 관리	<ul style="list-style-type: none"> <li>• 취업희망자 지원서비스 연계를 통한 사업체 발굴</li> <li>• 사업체 및 고용주에게 정신질환과 관련한 정보제공 및 상담진행</li> </ul>
회복지원 사업	정신질환자 맞춤형 회복지원사업	<ul style="list-style-type: none"> <li>• 맞춤형 회복계획에 따른 정신건강회복활동 <ul style="list-style-type: none"> <li>- 정신건강관련 시청각교육, 회복당사자의 자기관리, 회복특강</li> </ul> </li> <li>• 일상생활회복활동 <ul style="list-style-type: none"> <li>- 아침모임, 자치회의, 지역사회적응훈련, 해피헬스파이프</li> </ul> </li> <li>• 심리정서회복활동 <ul style="list-style-type: none"> <li>- 스스로 하는 감정코칭, 나를 찾는 글쓰기, 나를 위한 음악여행</li> </ul> </li> <li>• 여가취미활동 <ul style="list-style-type: none"> <li>- 희망제작소(취미공예), 친밀감 향상 위한 레크레이션, 캠프</li> </ul> </li> <li>• 직업재활교육 <ul style="list-style-type: none"> <li>- 직업탐색 및 유지교육, 히스토리커피, 직업특강</li> </ul> </li> <li>• 가족교육 및 가족상담</li> </ul>
	당사자클래스 사업	<ul style="list-style-type: none"> <li>• 신규 당사자 활동가 배출 및 다양한 문화예술 활동 영역 확대</li> </ul>

# I. 일반 현황

## 1 시설 현황

- 시설명** : 서울시정신건강통합센터 (시설장 : 손주영)
- 소재지** : 서울시 송파구 백제고분로 449
- 개원일** : 2021. 12. 1 (민간위탁 : 2021.9.1.~2024.8.31.)
- 운영법인** : 사회적협동조합공감과연대 (대표 : 김기진)
- 설립목적** : 정신질환자를 위한 평생교육·문화여가 등 통합정신건강서비스 제공과 취업·고용지원, 당사자 및 가족 지원 등을 통한 정신질환자의 지역사회 안정적 정착 지원 도모
- 시설규모**
  - 대지면적 405㎡, 건물연면적 1,232㎡
  - 지상5층/지하1층



5층	201,21
4층	201,21
3층	201,21
2층	201,21
1층	196,47
지하1층	231,17
합계	1,232.48㎡

## 2

# 예산현황

### □ 예산현액

(단위 : 천원)

구분	2023년		2022년		증감액	
	2023년	%	2022년	%	증감액	%
계	2,073,949	100	1,856,523	100	217,426	100
보조금	1,729,472	83.4	1,658,028	89.3	71,444	32.9
후원금	4,000	0.2	2,000	0.1	2,000	0.9
사업수입	45,600	2.2	41,600	2.3	4,000	1.8
전입금	12,000	0.6	13,000	0.7	▲1,000	▲0.4
잡수입	3,000	0.1	2,500	0.1	500	0.2
이월금	279,877	13.5	139,395	7.5	140,482	64.6

※ 보조금 교부액 기준

### □ 예산집행 현황 : 집행률 63.4% ('23.9월말 현재)

(단위 : 천원)

관	세출		
	예산액	지출액	비율(%)
합계	2,073,949	1,313,866	63.4
인건비	1,149,756	751,643	65.4
운영비	320,449	122,125	38.1
사업비	358,501	196,289	54.8
일반관리비	4,400	2,966	67.4
예비비	-	-	-
보조금반환금	240,843	240,843	100

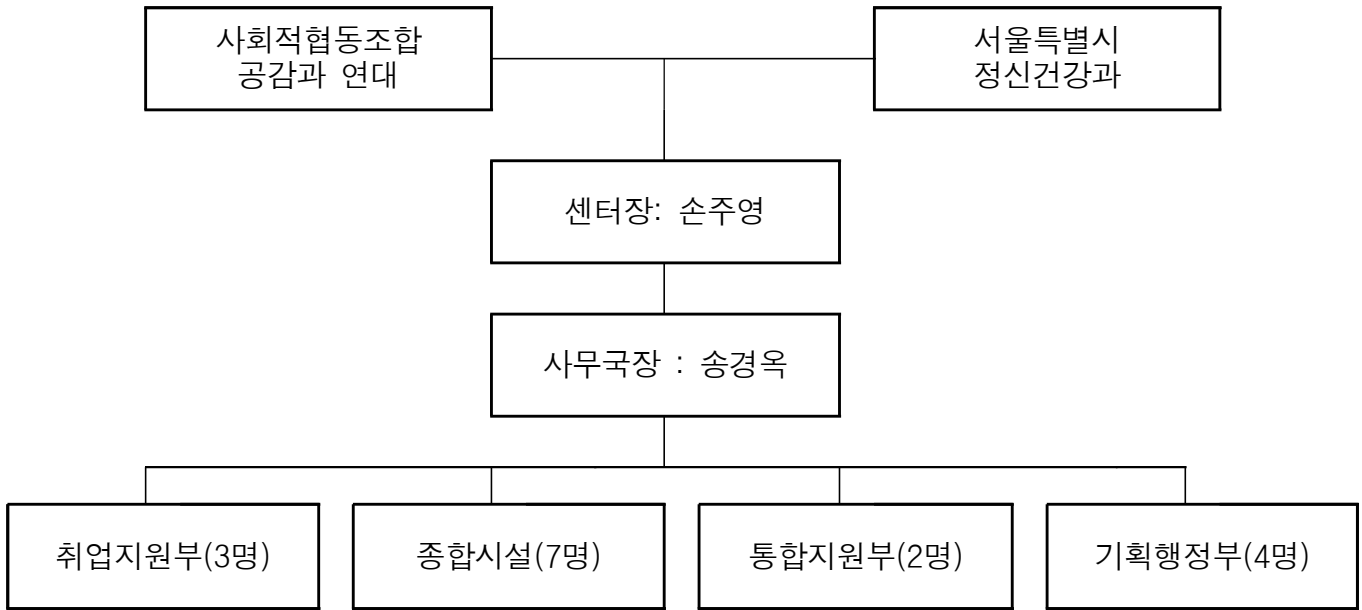
### □ 기타 수입현황 ('23.9월말 현재)

구분	건수	금액(천원)	비고
합계	24건	3,032	
기타 수입금	이자수입	272	
	기타잡수입	2,760	

### 3

## 조직 및 인력

### □ 조 직 : 1센터 4부서



### □ 인 력 : 정원 20명 / 현원 18명

(’23.9월 말 기준, 단위 : 명)

구분	합계	센터장	사무 국장	과장		정신건강 사회복지사	사회 복지사	사무직	관리직
				정신건강 간호사	정신건강 사회복지사				
현원	18	1	1	3	1	4	6	1	1

\* 육아휴직 2명 제외

## □ 법인현황

- 법인명 : 사회적협동조합 공감과연대
- 설립일 : 2014. 6. 16.
- 소재지 : 서울시 성동구 아차산로144, 우영테크노b107
- 대표자 : 김 기 진

## □ 법인이념

### ○ 설립목적

- 자주적·자립적·자치적인 협동조합 활동을 통해 취약계층 및 장애인들에게 근로 기회 제공, 고용확대를 위해 노력하여 자립기반 확보 및 사회적 지위 향상, 사회 구성원들로서 삶을 살아갈 수 있도록 도모함으로써 복지증진 및 국민 경제의 균형 있는 발전에 기여하고자 함.

### ○ 운영원칙

- 참여·재활·사회통합·개발·발전의 핵심 가치 5개를 비롯하여 취약계층 및 장애인들의 지역사회 경제활동을 촉진 시켜 개개인의 능력을 개발하고 넘어설 수 있는 변화와 성장 지원

### ○ 주요사업

- 장애인 취업지도, 직업 적응 등의 장애인직업재활사업
- 취약계층 및 장애인 일자리 정보제공
- 정신장애인 중독자 사회복귀를 위한 사업
- 교육 연구 사업
- 사회복지시설 위탁사업
- 방역사업



# II. 운영 방향

## 1 운영 비전 및 방향

### 미션 및 비전

- 미션 : 정신건강통합복지서비스 제공을 위한 사회적 공감과 연대 증진
- 비전 : 정신질환 당사자 및 가족, 지역주민 모두에게 접근과 활용이 쉬운 정신건강 통합복지 서비스 플랫폼의 개발과 확산을 통한 사회 참여

### 운영방침

- 서울시정신건강통합센터는 기존 정신재활서비스를 보완한 새로운 관점에서 정신질환자와 가족, 서울시민이 두려움과 부담 없이 이용할 수 있는 정신건강 평생교육, 취업 및 직업기능향상교육, 문화예술체육여가 등 다양한 콘텐츠를 직접 제공하는 모델로서 정신건강통합복지서비스를 제시하고자 함.

### 운영전략

- 정신질환자 일상 회복서비스
  - 개인맞춤생활관리, 당사자 주도활동, 당사자 및 가족참여활동
- 정신질환자 취업 및 고용서비스
  - 정신질환자 취업상시교육, 고용 전 직무교육 및 훈련, 고용확대 및 고용처발굴, 취업알선 및 유지지원

○ 문화예술 및 정신건강서비스

- 온·오프라인 정신건강문화예술 서비스 접근성 확대
- 평생교육서비스, 정신건강문화행사

○ 지역사회보건복지협력

- 지역사회 정신건강기관 및 복지기관 간 협력체계
- 지역사회연계 정신건강인식개선 사업 및 홍보
- 자원봉사자 및 후원자 발굴

## 함께 만드는 회복, 함께 누리는 자유

(정신건강 통합복지서비스 제공을 위한 사회적 공감과 연대)

모두에게 접근과 활용이 쉬운 정신건강통합복지서비스 플랫폼 개발 및 확산을 통한 사회참여



경증, 중증 정신질환자이외 정신건강서비스 욕구를 가진 누구라도 익명성을 보장받고 이용할 수 있는 평생교육 및 고용직업훈련 등의 온오프라인 정신건강통합서비스 플랫폼 개발과 제공

### 서울시민의 정신건강 접근성 향상을 위한 직접 서비스 제공 모형개발

### 2023년 운영방향

- 경증·중증 정신질환자 이외 정신건강서비스 욕구를 가진 누구라도 익명성을 보장받고 이용할 수 있는 평생교육 및 고용직업훈련 등 온·오프라인 정신건강통합서비스 플랫폼 개발과 제공

### 2023년 운영전략

- 정신건강복지서비스 온라인 서비스 업데이트 및 심화된 정신건강 복지서비스 활용 및 확산
- 정신질환자의 개별 맞춤형 서비스 발달모형 체계화 시도
- 당사자 및 가족 자조적 집단활동 확산 시도
- 정신건강복지서비스 플랫폼 운영점검

### 2023년 주요사업

- 정신재활(종합)시설 운영
- 정신질환자를 위한 평생교육, 문화·여가 등 통합복지서비스
- 당사자 및 가족지원사업
- 정신질환자의 취업지원사업
- 지역주민과 함께하는 정신질환 인식개선 사업
- 지역정신건강 네트워크 구축사업

## 3

## 2023 주요사업 실적

## □ 주요사업 추진실적

(2023.9.30. 현재)

구 분	계 획	실 행	대 비
	연인원(명)	연인원(명)	연인원(%)
합 계	20,765	24,035	115.7
취업지원 사업	3,840	4,826	125
회복지원사업	12,305	15,614	126
통합지원 사업	4,470	3,112	69.6
당사자 및 가족지원 사업	150	483	322
지역복지 사업	2회	2회	100

※합계 : 지역복지사업 실적 제외

## □ 기타 기관 운영성과

## ○ 직종별 취업실무훈련 활성화

- 참여자 수 : 1,603명 ('22년 참여자 수 870명)
- 바리스타, 행정사무, 프로그램 보조, 회복활동, 시설관리, 문화예술활동 등 6개 영역에서의 직무훈련 실시, 국민취업제도 일경험 프로그램 및 뉴딜일자리 등을 활용 실무능력 강화 및 취업기회 제공

## ○ (프로그램 개발) 정신질환 당사자 및 가족 문화예술활동가 양성과정

- 당사자 문화예술활동가 양성과정 참여자 수 : 205명('22 참여 41명)
- 정신건강가족 문화예술활동가 양성과정 및 활동 지원 참여자 수 : 278명 ('22 참여 16명)

## ○ 당사자 주도의 클래스 활성화

- ' 22년 7개 클래스 운영 : 연인원 339명 (' 22년 10월~12월 운영)

- ' 23년 20개 클래스 운영 : 연인원 1,830명(' 23년 1월~ 9월 운영)

※ 22년 클래스: 대화, 사진, 글쓰기, 산책, 뜨개질, 음악, 독서

※ 23년 클래스: 음악, 스토리가 있는 음악감상, 밥먹고 산책하자, 동물다큐, 영어, 감사실천, 네컷그림, 캘리그래피, 태권도, 산 다큐, 댄스, 미술, 뜨개질, 대화, 노래, 영상, 독서, 글쓰기, 영어회화

# Ⅲ. 주요사업 추진현황

---

- 1 취업지원 사업
- 2 회복지원 사업(종합시설)
- 3 통합지원 사업(문화예술 및 평생교육 지원)
- 4 당사자 및 가족지원 사업
- 5 지역복지 사업

# 1. 취업지원 사업

## 사업개요

- 사업목적
  - 직종 탐색 및 객관적 직업기능 분석을 통한 정신질환자 구직 활성화
  - 사회적·직업적 기능 향상 교육과정으로 정신질환자 취업 가능성 확대
- 이용대상 : 서울시 거주 정신질환자 및 정신질환자 가족
- 주요내용
  - 직업상담 및 직업능력 평가 (개인별 취업목표 계획 수립)
  - 취업기능향상 아카데미, 직종별 취업 실무 훈련
  - 구직활동 및 취업유지지원, 사업체 발굴 및 관리
- 사업예산 : 82,766천원

## 2023년 추진실적

- 직업상담 및 직업능력 평가 (연인원 1,040명)
- 취업기능향상 아카데미 (연인원 1,299명)
- 직종별 취업 실무 훈련 (연인원 1,658명)
- 구직활동 및 취업유지지원 (연인원 553명)
- 사업체 발굴 및 관리 (연인원 276명)

### < 사업비 및 추진실적 >

(단위 : 천원, 명)

계 획		실 적		집행률(%)
예산	목표인원	집행액	연인원	
82,766	3,840	41,627	4,826	50.2

## 향후 계획

- 취업지원 교육 및 훈련 프로그램 운영 : '23. 10월 ~ 12월

작성자      센터장 : 손주영 (☎423-2230 (내선200))    국장 : 송경옥(☎210)    담당 : 이혜정(☎224)

## 2. 회복지원 사업

### 사업개요

#### ○ 사업목적

- 정신건강·문화예술·직업재활 프로그램을 통한 개별 맞춤 회복지원
- 정신질환 당사자의 자발성 증진으로 리더십 및 관계성 회복지원

#### ○ 이용대상 : 희망아카데미 등록이용자

#### ○ 주요내용

- 정신질환자 맞춤형 회복지원사업 (정신건강, 일상생활, 심리정서, 여가취미, 직업재활)
- 당사자클래스사업

#### ○ 사업예산 : 86,839천원

### 2023년 추진실적 ('23.9월말 이용자 46명 기준)

- 정신질환자 맞춤형 회복지원사업 (연인원 13,784명)
- 당사자클래스사업 (259회, 연인원 1,830명)

#### < 사업비 및 추진실적 >

(단위 : 천원, 명)

계 획		실 적		집행률(%)
예산	목표인원	집행액	연인원	
86,839	12,305	40,268	15,614	46.4

### 향후 계획

- 정신질환자 맞춤형 회복지원사업 운영 : '23. 10월~12월
- 당사자클래스사업 운영 : '23. 10월~12월

작성자

센터장 : 손주영 (☎423-2230 (내선200)) 국장 : 송경옥(☎210) 담당 : 최윤정(☎217)



### 3. 통합지원사업(문화예술 및 평생교육 지원)

#### 사업개요

##### ○ 사업목적

- 서울시민 누구나 이용 가능한 정신건강 문화예술아카데미를 통해 정신질환에 대한 편견 해소 및 평생교육문화여가 서비스로 일상회복과 사회참여 활동 기회 제공
- 상시 접근 가능한 교육시스템 및 정신건강서비스 구축

##### ○ 이용대상 : 정신질환 당사자 및 가족, 서울시민 누구나(성인)

##### ○ 주요내용

- 정신건강문화예술플러스 아카데미 운영
- 정신건강 온라인 교육 서비스 및 정신건강전문예술강사 관리사업

##### ○ 사업예산 : 152,476천원

#### 2023년 추진실적

- 정신건강문화예술플러스 아카데미 운영(연인원 3,233명)
- 정신건강 온라인 교육 서비스 지원 (연인원 5,626명)
- 정신건강 전문예술강사 관리사업(연인원 62명)

#### < 사업비 및 추진실적 >

(단위 : 천원, 명)

계 획		실 적		집행률(%)
예산	목표인원	집행액	연인원	
152,476	4,470 40*	97,038	3,112 53	63.6

\* 마음건강(치유) 아카데미 : 40명(실인원 기준)

#### 향후 계획

- 정신건강 교육 서비스 지원 : '23. 10월 ~ 12월

작성자

센터장 : 손주영 (☎423-2230 (내선200)) 국장 : 송경옥(☎210) 담당 : 이지영(☎211)

## 4. 당사자 및 가족지원사업

### 사업개요

#### ○ 사업목적

- 문화예술 활동을 통한 정신질환자 및 가족의 사회참여 및 활동 영역 확대, 향후 경제활동 기반 마련

#### ○ 이용대상 : 정신질환 당사자 및 가족

#### ○ 주요내용

- 정신질환 당사자 문화예술활동가 양성과정(2회)
- 정신건강가족 문화예술활동가 양성과정 및 활동 지원

#### ○ 사업예산 : 7,920천원

### 2023년 추진실적

- 정신질환 당사자 문화예술 활동가 양성과정(연인원 205명)
- 정신건강가족 문화예술활동가 양성과정 및 활동지원 (연인원 278명)

#### < 사업비 및 추진실적 >

(단위 : 천원, 명)

계 획		실 적		집행률(%)
예산	목표인원	집행액	연인원	
7,920	150	4,856	483	61.3

### 향후 계획

- 정신질환 당사자 문화예술활동가 양성과정 운영 : '23. 10월

작성자

센터장 : 손주영 (☎423-2230 (내선200)) 국장 : 송경옥(☎210) 담당 : 이지영(☎211)

## 5. 지역복지사업(정신질환 인식개선)

### 사업개요

#### ○ 사업목적

- 서울시민 누구나 참여가능한 정신건강 행사를 통해 정신건강에 대한 관심 유도 및 사회적 편견 개선
- 문화예술에 재능있는 정신질환 당사자 및 가족 발굴 기회 마련

#### ○ 이용대상 : 정신건강에 관심을 가진 서울시민 누구나

#### ○ 주요내용 :

- 정신건강문화예술 작품 공모전
- 정신건강 회복수기 공모전

#### ○ 사업예산 : 16,500천원

### 2023년 추진실적

#### ○ 정신건강 문화예술 작품 공모전(작품접수 72명)

- 작품접수 : 72명 / 작품공모전 전시회 : 174명

#### ○ 정신건강 회복수기 공모전 (작품접수 103명)

#### < 사업비 및 추진실적 >

(단위 : 천원, 명)

계 획		실 적		집행률(%)
예산	회	집행액	회	
16,500	2회	12,500	2회	75.8

### 향후 계획

- 문화 예술 작품 전시 : '23. 10월 ~ 12월

작성자

센터장 : 손주영 (☎423-2230 (내선200)) 국장 : 송경옥(☎210) 담당 : 이지영(☎211)