

제321회 시의회 정례회  
기획경제위원회

---

# 2023 주요업무보고

---

2023. 11. 13.

서울주얼리지원센터



# 목 차

## I . 일반 현황 1

- ① 연 혁
- ② 조직도
- ③ 운영사업 현황
- ④ 예 산
- ⑤ 시설 및 장비

## II . 주얼리 비전 2030 5

## III . 2023년 주요사업 계획 및 실적 6

- ① 지속가능한 혁신기업 육성 및 산업지원
- ② 제작·전시·상담·공유공간 운영
- ③ 주얼리 문화 확산을 위한 시민참여 프로그램
- ④ 첨단장비 및 품질 향상을 위한 감정지원

## IV . 2022년 추진 실적 13

- ① 제1관 운영 실적
- ② 제2관 운영 실적
- ③ 예산 집행 실적



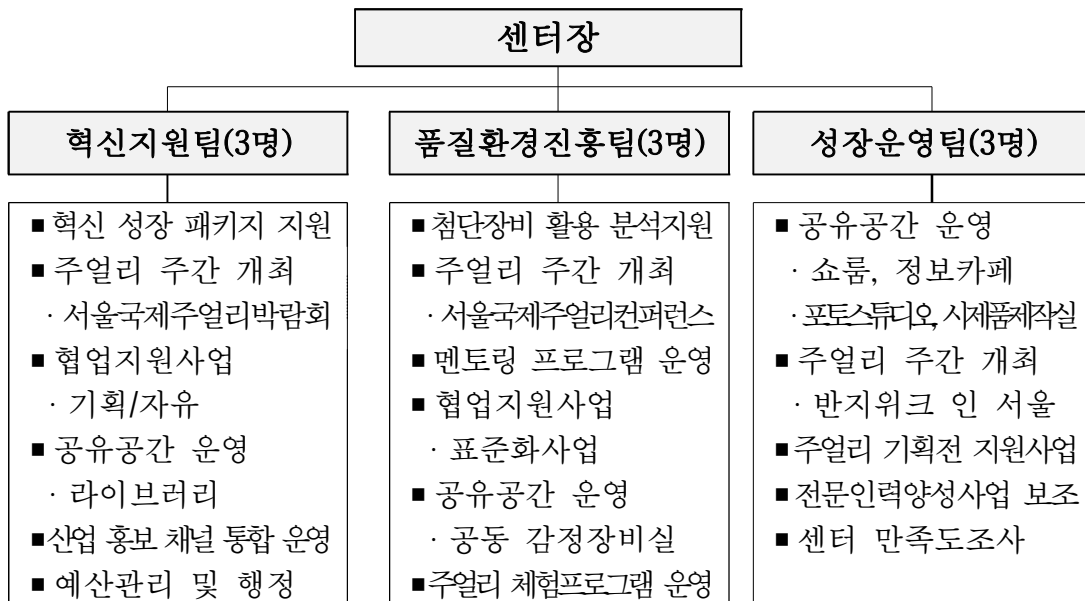
# I. 일반 현황

## 1 연혁

- '10. 01. 종로 귀금속특성개발진흥지구 지정
- '12. 08. 산업 및 특성개발진흥지구 활성화 계획(시장방침 제254호)
- '15. 04.~'17. 12. 서울주얼리지원센터 제1관 신규위탁(서울주얼리진흥재단)
- '15. 07. 서울주얼리지원센터 제1관 개관
- '17. 03.~'20. 03. 서울주얼리지원센터 제2관 신규위탁(주얼리문화공간사이)
- '17. 06. 서울주얼리지원센터 제2관 개관
- '18. 01.~'20. 12. 서울주얼리지원센터 제1관 재계약(서울주얼리진흥재단)
- '20. 04.~'22. 02. 서울주얼리지원센터 제2관 재위탁(한국주얼리산업진흥재단)
- '21. 01.~'23. 02. 서울주얼리지원센터 제1관 재위탁(한국주얼리산업진흥재단)
- '22. 03.~'23. 02. 서울주얼리지원센터 제2관 재계약(한국주얼리산업진흥재단)
- '23. 03.~'25. 12. 서울주얼리지원센터 1·2관 신규위탁(한국주얼리산업진흥재단)

## 2 조직도

□ 1센터장 3개팀



### 3 2023년 운영사업 현황

(2023.9.30. 기준)

구분	세부사업	목표	성과	달성률(%)
1. 산업지원	- 주얼리 혁신 성장 패키지 지원	45개업체	45개업체	100
	- 주얼리 협업지원사업(기획/자유)	5건	4건	80
	- 주얼리 전문 인력 양성사업(제조 분야) 운영보조	15명	15명	100
2. 제작/전시/ 상담/공유 공간 운영	- 공유공간 운영	550명	3,435명	624
	· (1관) 라이브러리 운영		1,525명	
	· (1관) 공동감정장비실 운영		-	
	· (2관) 쇼룸 운영		23명	
· (2관) 정보카페 운영		372명		
· (2관) 포토스튜디오 운영		519명		
· (2관) 시제품제작실 운영		996명		
	- 주얼리 기획전 지원사업	10회	10회	100
	- 홍보채널 통합운영(노출건수)	300회	434회	144
3. 시민참여 프로그램	- 주얼리 체험 프로그램 운영	500명	198회	39.6
	- 멘토링 프로그램 운영	470명	532명	113.2
	- 주얼리 주간 개최			
	· 서울 국제 주얼리 컨퍼런스	250명	311명	140
	· 서울 국제 주얼리 박람회	50개업체	55개업체	110
	· 반지워크 인 서울	40개업체	43개업체	108
4. 귀금속/보석 첨단 장비 운영 및 분석지원	- 첨단장비 운영 및 분석지원	1,500건	1,094건	72.9
	- 품질향상을 위한 업체 분석지원	20개업체	20개업체	100

## 4 예산 현황

### □ 2023년도 예산

(2023.9.30. 기준 / 단위 : 천원)

구 분	예산액(A)		집행액(B)		잔액(A-B)	
	금 액	%	금 액	%	금 액	%
민간위탁금 총계	1,370,315	100.0%	890,183	64.96%	480,132	35.04%
인건비(계)	410,756	30.0%	298,143	72.6%	112,613	27.4%
기본급	319,390	23.3%	252,297	79.0%	94,839	27.3%
제수당	27,746	2.0%				
연장근무수당	11,509	0.8%	-	-	-	-
연차수당	7,117	0.5%	-	-	-	-
부가연봉	3,600	0.3%	-	-	-	-
가족수당	3,120	0.2%	-	-	-	-
기타수당	2,400	0.2%	-	-	-	-
퇴직충당금	26,676	1.9%	19,660	73.7%	7,016	26.3%
보험료	36,942	2.7%	26,186	70.9%	10,756	29.1%
국민건강보험료	12,309	0.9%	-	-	-	-
국민연금보험료	15,625	1.1%	-	-	-	-
산업재해보험	3,437	0.3%	-	-	-	-
고용보험료	3,993	0.3%	-	-	-	-
노인장기요양보험	1,576	0.1%	-	-	-	-
운영비(계)	148,965	10.9%	82,411	55.3%	66,554	44.7%
일반운영비	22,106	1.6%	14,370	65.0%	7,736	35.0%
시설관리비	126,858	9.3%	68,041	53.6%	58,817	46.4%
사업비(계)	810,594	59.2%	509,629	62.9%	300,965	37.1%
산업지원	424,400	31.0%	352,444	83.0%	71,956	17.0%
전시·공유공간 운영	136,000	9.9%	82,395	60.6%	53,605	39.4%
시민참여프로그램	210,194	15.3%	51,943	24.7%	158,251	75.3%
감정지원	40,000	2.9%	22,847	57.1%	17,153	42.9%

## 5 시설 및 장비

### □ 시설 현황

구분	제 1 관		제 2 관	
주소	종로구 서순라길 89-8		종로구 서순라길 83	
외관				
층별	면적(㎡)	주요 기능	면적(㎡)	주요 기능
계	339		449	
2층	76	운영팀(혁신지원팀) 상담실	81	정보카페 (화상회의실)
1층	117	라이브러리	125	쇼룸(전시·판매장) 운영팀(성장운영팀)
지하1층	146	운영팀(품질환경진흥팀) 공동감정장비실, 첨단장비실	114	주얼리포토스튜디오
지하2층	-	-	129	시제품제작실

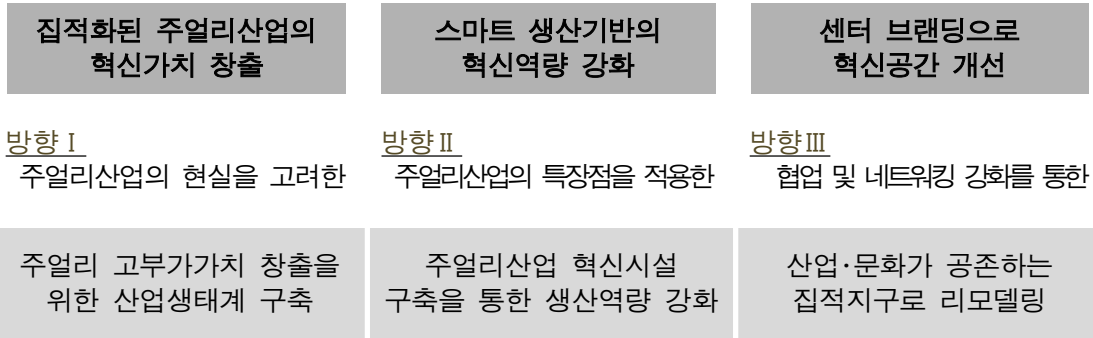
### □ 장비(기자재) 현황

구분	장비명	수량
품질환경진흥팀 등	레이저 유도결합 플라즈마 질량분석기 (LA-ICPMS) 등 189종	236점



# II. 주얼리 비전 2030

## 주얼리 산업 활성화를 통한 “고부가가치 창출”



### 정책 방향

서울의 도심형 제조업 활성화를 통해 주얼리 강소브랜드 육성과 산업 활성화 추진으로 일자리 창출 및 서울 경제기반 강화

4개 단위 사업	산업지원	<ul style="list-style-type: none"> <li>시제품제작, 홍보마케팅, 지적권 확보 등 주얼리 통합 지원을 통한 역량 강화</li> <li>주얼리산업 협업 콘텐츠 발굴, 표준화 등 공모형 지원사업 운영</li> <li>서울형 뉴딜 일자리 주얼리 전문인력 양성사업 지원</li> </ul>
	제작·전시·상담·공유공간 운영	<ul style="list-style-type: none"> <li>역량 강화를 위한 주얼리 라이브러리 운영</li> <li>소비자 보호를 위한 감정지원실 운영</li> <li>판로 및 홍보를 돕는 주얼리 쇼룸 및 정보카페 운영</li> <li>온라인 판로와 제품개발을 돕는 포토 스튜디오 및 시제품제작실 운영</li> <li>다양한 테마의 주얼리 기획전 지원</li> </ul>
	시민참여 프로그램	<ul style="list-style-type: none"> <li>주얼리 대중화를 위한 체험 프로그램 운영</li> <li>주얼리인 애로사항을 돕는 시민 교실, 주얼리 멘토링 운영</li> <li>주얼리컨퍼런스, 국제 박람회, 반지위크 연계를 통한 주얼리 주간 개최 및 브랜딩</li> <li>주얼리 특특(의견수렴) 운영</li> </ul>
	감정지원	<ul style="list-style-type: none"> <li>첨단 장비를 활용한 주얼리 분석지원 및 교육</li> </ul>

# III. 2023년 주요사업 계획 및 실적

## 1 지속가능한 혁신기업 육성 및 산업지원

잠재 가능성이 있는 주얼리 기업 발굴·지원을 통해 강소 브랜드 육성과 산업 활성화 추진

### ① 주얼리 혁신성장 패키지 지원사업

#### □ 사업개요

- 신청대상 : 서울 소재 예비 창업자 및 주얼리 업체
  - 예비창업자~3년미만, 3년이상~7년미만, 7년이상 구분 신청
- 지원내용 : 45개업체 선정
  - 사전 수요조사를 통한 개별/소그룹 멘토링 실시
  - 시제품 개발, 홍보(마케팅), 판로(유통) 등 수요업체 필요 항목 지원
  - 박람회 부스 참여 지원
- 지원금액 : 업체별 7,000천원 지원(자부담 3,000천원)
- 소요예산 : 341,800천원

#### □ 추진현황

- 혁신성장 패키지 지원사업 공모 : 3~4월
  - 134개 업체 신청하여 대상별 각 15개 업체씩 45개업체 선정
- 맞춤형 멘토링을 통한 집중 지원 : 5~10월
  - 29회 멘토링, 특북촬영 상품연출법, 해외주얼리박람회 준비 등 사업단계별 코칭
- 성과 발표회 개최 : 10월
  - 시제품 1,050개 개발, 지식재산권 23개 확보, 고용 15명, 판로개척 52건, 매출목표 170억 2천만원(달성률 73.6%)

#### □ 향후계획

- 홍콩 주얼리페어 참관 지원 : '23.11월
- 결과보고 및 만족도 조사 : '23.12월

②

## 주얼리 협업지원사업

### □ 사업개요

- 신청대상 : 3개 이상의 주얼리 관련 협·단체(업체)로 구성된 팀
- 사업내용 : 기획/자유 부분으로 구분 공모
  - (기획부분)
    - ▶ 품질향상 및 유통질서 확립을 위한 주얼리 관련 표준화 사업 분야
    - ▶ 제조기능경기대회, 국제규모의 디자인 공모전 운영 분야
  - (자유부분) 주얼리 활성화를 위한 공공성 사업 제안 분야
- 지원금액 : 기획공모 55,800천원, 자유공모 3,000천원
- 추진방법 : 평가 결과에 따라 차등 지원되고, 선정된 행사는 센터와 공동주최로 운영
- 소요예산 : 60,400천원

### □ 추진현황

- 기획/자유 분야별 공모 추진 : 5~6월
  - (기획분야) 5개 사업 신청, 4개 사업 선정
  - (자유분야) 신청사업 없음 ※ 예산규모 확대 필요
- 제24회 한국귀금속공예·보석가공기술경기대회 지원 : '23.7월
  - (신청분야) 귀금속공예, 보석가공, 귀금속카드
  - (참가자) 96명(학생부 75명, 일반부 21명), 대상(서울시장상) 2명 수여
- KS D 9537 귀금속 및 그 가공제품 해설집 제작 및 배포('23.8월~)
  - 순도, 반지크기, 표시규정 등 업계인의 이해를 돕는 해설집 제작
  - 관련 직능별 전문가로 위원회 구성 및 자문회의 개최 등

### □ 향후계획

- 제23회 국제주얼리디자인 공모전 개최 지원 : '23.12월
- 제13회 주얼리아트디자인 공모전 개최 지원 : '23.12월
- 결과보고 및 만족도 조사 : '23.12월

## 2 제작 · 전시 · 상담 · 공유공간 운영

제작자(메이커스), 디자이너, 전공자, 입문자 등 인재가 모이는 공간으로 주얼리 산업 내 가치를 창출하고 성장하는 공간 운영

### ① 공유공간 운영

#### □ 공간현황

시 설 명	내 용	대 상
라이브러리	주얼리관련 도서 약 4,000여권 비치	일반시민
공동감정장비실	보석감별 기초장비 교육 ※ 굴절계, 편광기, 보석현미경 등 기초 감별장비 사용 교육	주얼리업계
정보카페	화상회의실, 셀프바 이용	일반시민
쇼 룸	주얼리기획전 사업으로 공모-선정된 전시 운영	주얼리업계
포토스튜디오	DSLR카메라 및 오토매틱 사진촬영장비 구비	주얼리업계
시제품제작실	3D프린터(DLP방식) 및 세공작업 공간(공구 비치) ※ 3D프린터기, 레이저 각인기 등	주얼리업계

○ 이용방법 : 주얼리센터 홈페이지나 네이버 스마트플레이스에서 예약

#### □ 추진현황

- 교육생 대상으로 멤버십 회원제 운영 : 한번 가입 후 예약 정보 간소화
  - 신청방법 : 멤버십 신청 → 승인 → 교육 → 개별 예약 → 예약 톡톡(메세지) → 예약 확인전화 → 방문 이용(당일취소 및 노쇼의 경우, 4주 사용제한)
- 지원내용 : 제작 · 전시 · 상담 · 공유공간의 무료사용 및 기초교육
- 멤버십 가입현황 및 이용인원 : 390명/3,435명
- 소요예산 : 21,600천원

#### □ 향후계획

- 만족도 조사 및 결과보고 : '23.11~12월

②

**주얼리 기획전 지원사업****□ 사업개요**

- 신청대상 : 소름 대관을 희망하는 서울 소재 주얼리 업체/팀
- 전시내용
  - 테마가 있는 팝업 스토어의 전시 및 판매전
  - 주얼리 및 공예, 문화 콜라보 전시, 국내외 디자이너 콜라보 기획전 등 주얼리 산업에 기여도가 있는 전시
  - ※ 디자인 저작권 및 상표권에 위반되는 경우 전시 제한
- 선정기준 : 기획의 적절성(30), 운영역량(40), 기여도(30)
- 지원내용 : 전시 운영비 팀당 1,000천원 지원
- 소요예산 : 11,200천원

**□ 추진현황**

- 대관 신청 공고 및 선정
  - (1차) : 11개팀 신청, 7개팀(비용 5, 공간 2) 선정('23.03.11~03.25)
  - (2차) : 12개팀 신청, 10개팀(비용 5, 공간 5) 선정('23.05.26~06.21)
- 기획전 개최 및 성과

전 시 명	전시기간	참여업체	성 과
Shape of Love 외 7건	04.18~07.08	7개 팀 (스몰링앤굿모닝 외 17개사)	매 출 : 14,630천원 고 용 : 3명 방문객 : 12,441명
4인4색 실버주얼리기획전 외 3건	08.16~12.09	10개 팀 (놀이터 외 5개사)	매 출 : 5,356천원 고 용 : -명 방문객 : 510

**□ 향후계획**

- 스튜디오 오후 기획전 등 7회 개최 : '23.10월~12월
- 결과보고 및 만족도 조사 : '23.11월~12월

### 3 주얼리 문화 확산을 위한 시민참여 프로그램

시민체험, 멘토링, 페스티벌 등의 다양한 참여프로그램 확대로 뷰티산업의 일환인 주얼리 산업의 문화 확산 도모

#### ① 주얼리 체험 프로그램 운영

- 신청대상 : 주얼리 체험을 경험하고 싶은 서울시민 혹은 관광객
- 주요 프로그램

프 로 그 램 명	인 원	참가비(재료비)
원석을 담은 폴드 레진반지 만들기	32명	10,000원
레터링 탄생석 DIY 목걸이 만들기	21명	22,000원
디자이너 바로크 진주 귀걸이 만들기	15명	8,000원

- 운영시간/참여방법 : 매주 토요일 13:00~ 17:00/1주일전 홈페이지 선착순
- 장 소 : 서울주얼리지원센터 2관 2층
- 참여자수 : 198명 참여('23.9월 기준)
- 소요예산 : 21,800천원

#### ② 주얼리 멘토링 프로그램 운영

- 신청대상 : 멘토링 강의에 참여하고 싶은 서울 시민 혹은 주얼리인
- 사업내용 : 홍보·마케팅, 사진촬영, 법률(관세, 상표권, 회계 등) 등
  - 개별(소그룹) 멘토링 : 1인~10인 이내 혁신성장 패키지 지원사업 선정업체
  - 그룹 멘토링 : 선착순 20명 내외 그룹 멘토링
- 운영기간 : 2023.04~10월, 매주 목요일 멘토링 데이 운영
- 참여자수 : 49회 운영, 532명 참여('23.9.30일 기준)
- 소요예산 : 16,000천원

#### □ 향후계획

- 만족도 조사 및 결과보고 : '23.11월

### ③ 주얼리 주간 개최

#### □ 행사개요

- (반지워크 인 서울) 행사 참여를 신청한 서울 소재 주얼리 매장 및 온라인몰의 공동 주얼리 세일즈 프로모션 행사(가격할인, 굿즈제공 등)
- (서울국제주얼리&액세서리쇼) 주얼리 박람회 및 유통상담회, 주얼리쇼, 전시 등 다양한 주얼리 관련 부대행사
- (서울국제주얼리컨퍼런스) 국내·외 주얼리 관련 트렌드와 이슈, 제조, 디자인, 마케팅 및 유통 시장정보 및 네트워크
- 소요 예산 : 170백만원 (반지워크40백만원, 박람회 70백만원, 컨퍼런스 60백만원)

#### □ 주요 프로그램

프로그램	반지워크 인 서울	서울국제주얼리 &액세서리쇼	서울국제주얼리 컨퍼런스
기간	'23.09.12(화)~09.26(화)	'23.10.05(목)~10.07(토)	'23.10.06(금)
행사내용	10~50% 가격할인, 굿즈제공 및 SNS홍보	주얼리박람회, 주얼리쇼, MD유통상담회, 세미나 등	이탈리아 주얼리산업의 역사와 최근동향 외 4명
행사 포스터			
장 소	참여를 신청한 주얼리 매장&온라인몰	코엑스 B홀	코엑스 컨퍼런스룸 E1-4
실 적	43개업체 참가 매출: 집계중	104개업체 참여 (센터지원 55개)	4개국 강연자 (311명 참가)

#### □ 향후계획

- 만족도 조사 및 결과보고 : '23.11월

## 4

# 첨단장비 및 품질향상을 위한 감정지원

첨단 장비 활용을 통해 주얼리(귀금속·보석) 원자재 데이터베이스 구축 및 분석 지원으로 품질 향상 및 소비자 보호 도모

### □ 사업개요

- 지원대상 : 서울소재 분석지원이 필요한 예비창업자, 소상공인 및 시민
- 지원내용 : 첨단분석 장비를 활용한 분석지원
- 보유장비 : 다이아몬드 감별장비 외 10종
- 소요예산 : 40,000천원

### □ 추진현황

- 센터 보유장비를 활용한 분석 지원
  - (분석대상) 다이아몬드와 유사품, 커런덤의 베릴륨 처리 유무 등
  - (분석절차) 분석신청서 작성(1회 3개까지 신청) → 접수(무게측정) → 분석(2~4일 소요) → 결과(구두)안내
  - (분석실적) 1,094건 ('23.9.30.기준)
- 협력기관을 통한 품질분석 지원 ※ 센터 미보유 장비 인증 관련
  - (분석대상) 귀금속 함량분석, 도금두께 분석, 유해물질분석, 주얼리 제품의 품질을 확인할 수 있는 분석 등
  - (분석방법) 협력기관에 의뢰하여 분석 지원
    - ※ 협력기관 : (사)KOTIT시험연구원, (사)패션산업시험연구원, 홀마크연구소(주), (주)코리아주얼리감정원
  - (지원업체수) 업체당 분석비용 500천원 20개 업체 선정 지원
- 분석결과 개선 추진 : 구두로 전달 → 분석 이미지 파일 전달

### □ 향후계획

- 만족도 조사 및 결과보고 : '23. 12월



# III. 2022년 추진 실적

## 1 제1관 추진실적

- 주얼리 온·오프라인 판로개척 지원
  - 네이버 스타일윈도, 아이디어스, 아몬즈 등 온라인 디지털 플랫폼 입점 및 오프라인 박람회 판로지원
- 주얼리 소상공인, 창업자 비대면 홍보·마케팅 강화 지원
  - 룩북 및 홍보영상 제작지원, 주얼리 팝업 등 온라인 마케팅 운영
  - 메타(META)의 증강현실(AR)환경 기반 아이템 제작 및 NFT 역량교육
- 경영컨설팅단 운영 및 3D프린터를 활용한 시제품 제작 지원
  - 멘토링 운영, 제조-디자이너 일감연계, 우수 디자인 시제품 제작 지원
- 주얼리 감정지원연구 및 제품 수준향상 지원
  - 첨단장비활용 감정 분석 지원, 국제주얼리컨퍼런스 개최, 표준화사업 등
- 세부 추진실적

구 분	세부추진 내용	2020년	2021년	2022년
강소브랜딩 및 판로개척	판로개척 지원	182개업체	147개업체	131개업체
	경영컨설팅단 운영	212명	390명	521명
	시제품 제작지원	4,558개	6,058개	7,445개
감정지원 연구	귀금속보석관련 첨단장비 운영, 주얼리 분석지원	1,376건	1,541건	1,500건
협업화, 인재양성	주얼리협업사업(공모사업)	3건	6건	4건
	제조업체인력지원 (뉴딜일자리)	15명	17명	23명
데이터베이스 구축	라이브러리(포토스튜디오)	974건	640건	674건
	주얼리 체험(주얼리랑 놀자)	526명	745명	832명
	산업홍보 및 PR	583회	565회	703회

## 2 제2관 추진실적

### ○ 정보카페 운영

- 온라인 화상회의실 시스템을 활용한 바이어 라운지 공간 운영
- 행복한 경험을 주는 체험 프로그램 운영

### ○ 쇼룸운영(수익형 주얼리 비즈니스 협업사업)

- 수익형 주얼리 비즈니스 협업(공간·콘텐츠) 전시 및 판매, 팝업스토어 운영

### ○ 공유 공간 운영

- 시제품 제작실 운영 : 우수 제품개발 지원 및 판로지원 연계
- 공유오피스 및 포토스튜디오 운영 : 비대면 유통 판로 및 자립 기반 마련
- 웹사이트 운영 및 예약(대관)시스템 활성화 : 네이버 연동 실시간 예약서비스

### ○ 세부 추진실적

구 분	세부추진 내용	2020년	2021년	2022년
정보카페 운영	정보카페 및 바이어라운지 (화상회의실)	51회	108회	141회
	체험프로그램 개발(시범운영) (2021년 신규)	-	6회 (34명)	40회 (325명)
주얼리 쇼룸 운영	수익형 주얼리 비즈니스 협업	7개업체	5개업체	5개업체
	주얼리 전시·판매 운영	7회	11회	12회
공유공간 운영	주얼리 시제품제작소 운영 (공동작업실, 3D프린터실)	-	295회	751회
	공유오피스 및 포토스튜디오 운영	-	153회	225회
매 출 액		2백만원	14백만원	24백만원
방문자수(온오프라인 통합)		12,188명	14,858명	20,321명

### 3 예산 집행 실적(2022년도)

#### I. 정산 총괄표

(단위 : 원)

총계			위탁금			
			1관		2관	
1,300,231,000			1,210,231,000		90,000,000	
집행액			집행잔액			
소계	1관	2관	계	1관	2관	이자
1,286,866,017	1,197,370,792	89,495,225	13,641,837	12,860,208	504,775	276,854

#### II. 예산 집행현황

(단위 : 원)

단위사업	당초 집행계획		실제 집행내역		잔액
	예산내역	금액	예산내역	금액	
1관	합계	1,210,231,000	합계	1,197,370,792	12,860,208
사업비	소계	747,760,000	소계	740,798,890	6,961,110
운영비	소계	91,551,240	소계	88,161,051	3,390,189
	보험료	33,274,510	보험료	31,979,240	1,295,270
	일반운영비	19,213,530	일반운영비	19,215,541	-2,011
	시설관리비	39,063,200	시설관리비	36,966,270	2,096,930
인건비	소계	370,919,760	소계	368,410,851	2,508,903
	기본급+제수당	342,387,470	기본급+제수당	340,075,153	2,312,317
	퇴직충당금	28,532,290	퇴직충당금	28,335,698	196,586
2관	합계	9,000,000	합계	89,495,225	504,775
사업비	소계	41,390,000	소계	41,389,770	230
운영비	소계	48,610,000	소계	48,105,455	504,545
	일반운영비	6,268,000	일반운영비	6,263,600	4,400
	시설운영비	42,342,000	시설관리비	41,841,855	500,145