



보도자료

담당부서 : 기획조정실 창의행정담당관

창의행정담당관	송수성	2133-7760
창의정책팀장	김지현	2133-7761
담 당 자	이한울	2133-7763
담 당 자	정지윤	2133-7766

사진없음 사진있음 쪽수 : 10쪽

“올해의 창의제안 TOP 5” 시민 여러분이 결정해주세요!

12.15.까지 2주간 온라인 투표 진행

- '23.2월~11월까지 4차례에 걸쳐 54개 우수사례 발굴, 98% 실제 정책으로 추진
- 지하철 15분 내 무료 승차, 쪽방촌 온기창고 등 누구나 공감할 만한 20개 사업 대상 투표
- 일하는 방식을 혁신하여 행정서비스를 개선하려는 서울시 공무원의 열정 담겨
- 12.1~12.15 시 엠보팅 누리집 투표, 추첨 통해 500명 모바일 상품권 제공

- 서울시는 올 한해 우수사례로 선정된 창의 아이디어 중 가장 시민체감도가 높고 시민이 공감하는 「올해의 창의제안 TOP5」를 선정하기 위해 12.1.(금)부터 12.15.(금)까지 온라인 투표를 진행한다.
- 최근 젊은 세대 공무원의 가치관 변화, 낮은 임금 등으로 인한 사기 저하로 공직사회에서 일하는 방식 및 조직문화 혁신의 중요도가 갈수록 증대되고 있다.
- 이에 올 초 오세훈 서울시장의 ‘공무원의 적극적 시도와 새로운 도전을 통해 행정서비스를 개선해야 한다’는 “창의행정”을 강조했다, 시에서는 공무원 대상 ‘우수 창의제안 공모전’을 통해 혁신적 아이디어를 수시로 발굴하여 시 정책에 반영 중이다.

- 11월까지 4차례에 걸쳐 총 54개의 우수사례를 발굴하여 대부분의 우수 사례가 실제 정책으로 이어지고 있으며, 그중 시민 체감도와 공감도가 높을 만한 20개의 우수사례를 대상으로 ‘시민들이 인정’하는 2023년 TOP5 창의제안을 뽑고자 한다.

- 창의제안에는 그동안 누적된 민원 해결을 위한 고민, 사회적 문제해결을 위한 기관 간 공동협업, 업무 경험을 바탕으로 한 전문성 반영 등 서울시 공무원들의 행정서비스 개선에 대한 열정이 고스란히 담겨있다. 특히, 시민입장에서 작은 아이디어라도 보태 불편 사항을 해결하고자 하는 적극적 노력이 돋보인다.

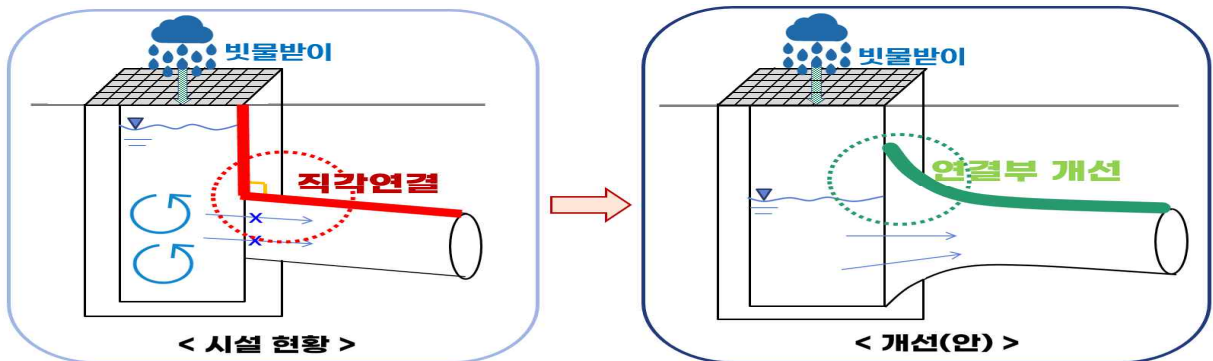
- **지하철 반대방향 재탑승 시 요금면제**는 지하철역에서 하차 후 기준시간 내 재승차 시 환승처리하는 제안이다. '22년 제기된 13,000여건에 달하는 지하철 관련 민원을 분석하여 발굴하였으며, 재승차 수입은 시민에게 돌려줘야 할 과오납금이라는 발상의 전환으로 관련 기관들을 적극 설득하여 추진하였다. 시범도입 후 10월까지 총 437만 명이 혜택, 약 56억 원의 시민부담이 경감되었고, 시민의견 반영하여 기준시간을 15분(기존 10분)으로 확대하여 정식 운영 중이다. 해당 제안은 '23년 행정안전부 중앙 우수제안에서 최고 훈격인 대통령상을 수상하는 영예를 안았다.

- **쪽방촌 동행스토어 온기창고**는 기존 쪽방촌 후원 물품의 선착순·일률적 배부 및 줄 세우기 관행을 개선, 개인 수요에 맞는 물품을 자율적으로 선택할 수 있는 쪽방촌 특화 푸드마켓이다. 사업담당자가 소설 ‘불편한 편의점’(김호연)을 읽고 착안한 사업으로 후원기업인 대형 편의점 운영업체의 자문과 협업을 이끌어 낸 결과, 보다 체계적이고 안정적인 운영방안을 마련했다. 쪽방주민을 ‘수동적인 수혜자’에서 ‘자율적인 구매자’로 관점을 전환한 큰 계기를 만든 “온기창고”는 동자동과 돈의동 쪽방촌에 2개소 운영

중이며 앞으로 서울시 쪽방촌 전체로 확대해 나갈 계획이다.

옛날에는 배급 받으려고 줄을 200m 섰어요. 그런데 지금은 온기창고가 있으니 얼마나 좋은지 모르겠어요. 오고 싶은 날 오면 되고, 마음대로 고를 수 있고, 몸이 좀 성하면 무슨 일이라도 와서 도와주고 싶어요. (쪽방주민 A씨)

- **게릴라성 집중 호우가 쏟아져도 침수 없는 서울 만들기**는 서울시에 있는 맨홀과 하수관로 연결부를 곡선 모양으로 부드럽게 바꿔 빗물 배수 속도를 원활하게 하는 제안이다. “맨홀과 하수관로 연결부는 왜 전부 직각으로 되어있을까?”라는 당연하다고 생각되는 것에 대한 물음에서 시작되었으며, 연결부를 부드럽게 바꿔 여러 차례 모형실험을 한 결과 연결부가 직각일 때 보다 빗물정체 수위가 35~40% 개선되는 것을 확인하였다. 시제품 제작 후 '24년부터 시범 도입할 예정이며, 기상이변에 따른 국지성 집중 호우가 발생하더라도 도시 침수 빈도 감소에 크게 기여할 수 있을 것으로 기대된다.



- 투표는 온라인으로 진행되며, 서울시 창의행정에 관심 있는 시민 누구나 서울시 엠보팅 누리집을 통해 투표에 참여할 수 있다. 투표 종료 후에는 추첨을 통해 500명의 시민에게 모바일 상품권을 지급할 예정이다.
- 「올해의 창의제안 TOP 5」 시민투표는 서울시 엠보팅 누리집 (<https://mvoting.seoul.go.kr>)에서 참여 가능하며, 서울시 홈페이지 배너 및 홍보 포스터의 QR코드를 통해서도 간편하게 투표할 수 있다.
- 올 한해 나에게 혜택과 감동을 준 제안, 앞으로 더 많은 시민을 행복하게 해 줄

수 있다고 생각되는 제안 등 개인의 선호에 따라 최대 5개까지 선택 가능하다.

□ 서울시는 투표결과를 바탕으로 올 연말 시민이 선정한 「올해의 창의 제안 TOP5」를 발표할 예정이다.

- 투표결과에 따라 선정된 5개 정책은 성공적 실행을 위한 아낌없는 지원과 함께 적극적 사례홍보를 통해 타 기관 확산을 유도하고자 한다.
- 아울러 시민 공감도가 높은 분야에 대해서는 직원들의 고민과 개선안 발굴이 집중될 수 있도록 지정 분야 내부 공모를 추가 시행할 계획이다.

□ 김상한 서울시 기획조정실장은 “창의행정 시작 1년만에 벌써 많은 우수 정책들이 발굴·실행되고 있으며, 시간이 지날수록 창의로 인한 가시적인 성과를 시민 여러분이 직접 체감할 수 있을 것”이라며 “창의행정으로 공직사회의 새로운 변화를 일으켜 시민이 행복할 수 있는 서울시를 만들겠다.”라고 말했다.

- 붙임 1. 「올해의 창의제안 TOP5」 20개 후보 정책 목록.
2. 「올해의 창의제안 TOP5」 포스터.

별첨 「올해의 창의제안 TOP5」 카드뉴스(예시)

1. 쪽방촌 동행스토어 ‘온기창고’ 추진

현황 쪽방촌 후원 물품의 관행적 배부(선착순·일률적) 방식으로 ① 주민불편과 자존감 훼손 ② 거동불편자 등 약자 소외 ③ 중복수령 및 현금화 ④ 쪽방상담소에 대한 불신 등의 문제점 발생

개선 쪽방촌 주민이 필요한 후원물품을 선택하여 적립금 한도내에서 자율구매 할 수 있는 쪽방주민 수요맞춤형 푸드마켓 ‘온기창고’ 구축·상시 운영으로 쪽방주민의 자아존중감과 기초자립역량 강화

2. 게릴라성 집중 호우가 쏟아져도 침수 없는 서울 만들기

현황 빗물받이(서울 약 55만개)와 하수관로는 직각 연결되어있어 순간적으로 비가 많이 오면 물이 순조롭게 흐르지 않고 일시적 병목 현상으로 노면 침수 발생

개선 맨홀과 직각으로 연결되어 있는 하수관 연결부를 깔때기 모양으로 개선하여 빗물 배수속도를 원활하게 하여 극한호우 대비 도심지 침수 가능성 감소

※ 연결부 모양 개선 시 병목현상 해소 및 빗물받이 수위 35%~40% 낮아짐

3. 지하철 하차 후 반대방향 재탑승 시 요금 면제

현황 지하철 반대방향 재탑승시 동일역 5분 내에는 무료 재승차 가능하지만, 도착역 지나친 경우 다시 요금 지불 후 반대편 승강장 이동 가능하여 다수 민원 발생

개선 지하철 하차 후 동일역 기준시간 내 (15분) 재승차 시 기본요금을 면제하고 환승 처리

4. 시민참여 따릉이 재배치 운영 추진

현황 출퇴근 시간대 대여소 간 따릉이 불균형으로 인한 시민불편 가중 및 따릉이 재배치를 위한 배송인원 추가채용에 따른 市 재정부담 가중

개선 출퇴근 시간대 따릉이 이용자가 따릉이가 과다 거치된 대여소에서 대여하거나, 과소 거치된 대여소에 반납 시 마일리지 지급(티머니GO 앱), 앱 내에서 따릉이·택시 등 이용권 구매 및 편의점 등 가맹점에서 현금처럼 사용 가능

5. T-Luggage 등 관광객을 위한 신규 서비스 개시

현황 외국인 관광객 이용 교통수단으로 지하철을 가장 선호하나, 무거운 짐 동반에 어려움이 있으며 일회권 사용이 불편하고 단기 이용 가능 교통패스 부족

개선 ① 역무실 “외국어 동시 대화 시스템” 도입 ② T-Luggage 서비스로 공항에서 호텔까지 양방향 캐리어 배송 서비스 제공 ③ 1일·3일 지하철 무제한 자유이용권 출시

6. 수도정비기본계획 검토(정수시설 확충분야)

현황 고도정수처리시설 용량 부족 및 시설 노후화에 대응하기 위해 정수장 3개소 증·신설 및 노후시설 4개소 현대화 추진, 1조 2,349억원 소요 (2040 수도정비 기본계획(21.12.))

개선 장래 인구감소 등 고려하여 유연한 정수장 확충 및 현대화 계획 마련,
⇒ 정수장 신설 보류, 정수장 사용기한 10년 연장으로 5천억 예산절감

7. 손목닥터 9988 × 서울둘레길

현황 서울둘레길 이용자의 건강상태 변화 측정정보 제공 및 완주 인센티브가 부족하여 서울둘레길과 손목닥터 9988을 연계한 서울시민 건강컨텐츠 마련 필요

개선 손목닥터 9988 앱과 서울둘레길 연계 시스템을 구축하여, 서울둘레길 코스별 완주에 따른 포인트를 추가(200~500P) 지급함으로써 서울의 좋은 길 걷기 기회를 제공하고 시민 스스로 건강관리 가능하도록 개선

8. 이통3사 활용한 “우리동네 디지털 안내소” 운영

현황 디지털 취약계층인 어르신 인구가 지속 증가 추세이나 스마트폰 등 디지털기기 사용법을 물어볼 대상은 제한적이며, 기존 추진 디지털 교육은 시간, 장소, 이용신청 제한 등 참여에 제약이 있음

개선 이통3사의 매장과 전문인력을 활용하여 누구나 언제나 편안하게 디지털기기 사용법을 물어보고 교육받을 수 있는 “우리동네 디지털안내소” 운영

9. ‘서울둘레길 안전지도’ 골든타임 지킨다

현황 서울둘레길은 거주지 인접 샛길, 비포장도로 등 연결된 길은 많으나, 소방·경찰·구급차량의 진입가능 여부 확인이 어려워 신속 출동에 장애

개선 ① 서울둘레길 내 방향표시판 ‘위치번호’를 QR코드와 지도사이트를 연계하여 정보 제공
② 위치번호와 구급차량 최단 접근위치 안내 가능한 ‘서울둘레길 안전지도’를 제작하여 지도사이트에 등재 및 소방·경찰 공유, 위급상황 시 긴급구조 골든타임 확보

10. 한강에서 낙조를 즐기자!

현황 한강을 가로지르는 교량은 좁은 폭의 보행로 및 장애물로 인하여 보행이 어렵고 난간 등으로 전망 시야가 가려져 풍경이나 야경을 관람하기 어려움

개선 한강 교량에서 낙조와 야경을 즐길 수 있는 전망시설과 넓고 편안한 보행로를 성산, 마포, 서강대교에 설치하여 관광명소 조성 및 시민 휴식공간 제공
※ (성산대교) 보행공간 확대와 낙조 전망대 설치, (마포대교) 전망대 시설개선, 생태체험관 리모델링, (서강대교) 교량하부 공간 이용 보행전용로 설치

11. 한번의 개인정보 동의로 원스톱 복지서비스 연계·지원

현황 복지사각지대 발굴 및 위기가구 지원을 위해 민관 협력·연계가 매우 중요하나, 개인정보 보호 문제로 원활한 정보공유 및 협업에 어려움이 있음

개선 개인정보보호법 및 사회보장기본법에 근거한 「원스톱 개인정보동의서」양식을 개발, 복지시스템(행복이음) 등재를 통한 상시활용 가능 체계 구축하여 민간 기관 간 정보공유를 통한 맞춤형 지원 가능

12. 밀린 세금!! 신청하지 않아도 카톡으로 안내받고 바로 납부할 수 있어요.

현황 지방세 체납분은 대부분 종이고지서로 일반우편발송하고 있어 송달여부 확인이 불가능하며, 소액체납이 대부분(92%)으로 징수비용 대비 세입효과 미미함

개선 카톡으로 체납세금 알림을 받고 본인인증 후 서울시 인터넷납부시스템(ETAX)과 연계하여 상세내역을 열람하고 즉시 납부할 수 있는 스마트폰 체납안내·납부 서비스시행

13. 어르신과 동행 ‘세금 고지서’ 디자인 혁신 추진

현황 초고령 사회 진입을 앞두고, 현행의 작고 복잡한 고지서 내용 불편 호소 전체 종이 고지서의 43.3% 60세 이상, 29.7% 65세 이상 고령자

개선 전체 납세자 대상 큰 글씨 세금 고지서 제작 발송

* 활자체 크기 확대(8→15P), 표준서체(서울서체) 적용, 세목별 특성 고려한 디자인, 고지서 내용 재배치, 고지서 뒷면 간략한 개조식 변경

14. 매년 반복되는 뽕뽕이 설치 노역은 그만!

현황 어르신 및 장애인 등 취약계층의 경우 매년 반복되는 뽕뽕이 설치에 어려움을 겪고 있으며, 대량 플라스틱 쓰레기 발생으로 환경에도 악영향

개선 기존 창호 위에 가시성 높고 단열효과가 큰 반영구 덧유리 부착하여 냉난방비 절감, 설치 대상 발굴 및 시공을 위해 서울 동행일자리 사업과 연계한 ‘에너지 서울 동행단’ 구성 및 운영

15. 환경도 지키고 돈도 버는『개인 컵(텀블러) 사용 포인트제』운영

현황 환경부에서 탄소중립실천포인트(개인 컵 이용 시 300원)를 운영중이나, 자체 주문 결제 앱이 없는 소상공인 매장은 참여가 어려움

개선 환경부의 탄소중립실천포인트(탄·중·포)를 서울페이와 연계, 서울페이를 개인컵 이용 결제 시 탄·중·포 적립·사용이 가능하게 하여 1회용 컵 사용 감량을 도모 하고 자체주문 앱 없는 소상공인 지원 및 시 사업예산 절감

16. 전기차 무인 로봇충전시스템 실증 사업 추진

현황 장애인, 임산부 등 교통약자의 전기차 수요가 증가하고 있으나 협소한 충전기 이동 공간 및 무거운 충전케이블 무게(7~15kg)로 이용에 불편함을 겪고 있으며, 완충 후 충전기를 바로 제거하지 않는 경우 과충전으로 인한 화재발생 가능성 상존

개선 국내 신기술(무인 로봇충전)을 활용하여 레일을 따라 로봇이 이동하여 다수(1:N)의 자동차를 자동 충전하는 방식 도입, 신방화역 환승주차장에 설치후 1년간 실증 추진

17. 책읽는 서울광장 「아주 특별한 밤의 여행도서관」

현황 삶의 질을 중요시하는 문화 확산 및 야외 공간 수요 확대 등 시민들의 변화된 욕구 반영 필요, 야간관광 활성화 중요성 증대 ※ 야간시간 정기적 운영사례 無

개선 7-8월 혹서기 야간시간(16:00~21:00)에 이색적인 「책읽는 서울광장」 특별기획으로 시민들이 여가를 즐기고 쉬어갈 수 있는 공간으로 조성·운영

18. 식물해설 QR코드 원터치로 손쉽게 공원을 즐겨요!

현황 공원, 식물원 내 식물에 단순히 식물명 표찰만 있어 스토리텔링 콘텐츠가 부족한 실정이며, 전문가 해설은 대면 프로그램으로만 운영되어 시간적·공간적 제약 존재

개선 식물 표찰에 식물소개 QR코드를 추가하여 전문가 해설(국어, 영어) 운영으로 어린이 교육 및 외국인관광객 안내 기능 강화

19. 이용률 저조 市 공영주차장 주차요금 하향 조정

현황 시 공영주차장 요금이 민영 주차장 요금보다 비싸 시민불편 민원 발생, 일평균 이용률 55%에 불과하여 시 세입 감소에도 영향

개선 주차면수 대비 이용률 낮은(50% 미만) 주차장 선정하여 인근 민영주차장과 유사 또는 소폭 저렴한 수준으로 월정기권(전일) 요금 하향 조정(30%)

20. 남산공원 관광 맞춤형 단거리 순환버스 개선·운영

현황 남산공원 내 관광버스 진입이 차단('21.8.~)되어 단체관광객의 남산정상 방문 어려우며, 남산정상 경유하는 녹색순환버스는 일반시민들로 대부분 만차

개선 관광수요가 집중되는 주말에 단거리 순환노선 신설·운영(8001번 도입)

동행·매력
특별시 서울

SEOUL MY SOUL



‘시민이 뽑은’ 올해의 창의제안

서울시에서는 시민 체감 행정서비스 개선을 위한 창의 행정의 일환으로
공무원을 대상으로 창의 제안을 발굴하고 있습니다.

투표기간 | 2023년 **12월 1일(금) ~ 15일(금)**

투표방법 | 서울시 엠보팅(mvoting.seoul.go.kr)에서
'창의제안' 검색

투표내용 | 서울시에서 올 한 해 선정된 우수 창의 제안 중
'시민이 체감하는' 올해의 창의 제안 TOP 5에
투표해 주세요(최대 5개 선택)

참여대상 | 서울시정에 관심 있는 누구나

투표링크



투표 참여자 중 500명을 추첨하여 커피 쿠폰 증정