
2023 주요업무 보고

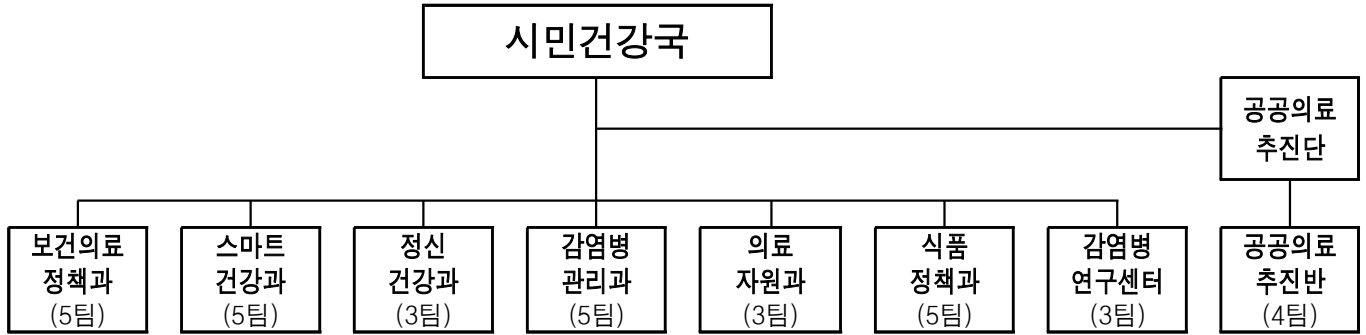
2023. 9. 11.

시 민 건 강 국

I. 일반 현황

조직 및 인력 ('23. 7. 31. 기준)

□ 조 직 : 1국 1단 6과 1센터 1반 33팀



- 사업소(4) : 어린이병원, 은평병원, 서북병원, 보건환경연구원
- 특수법인(1) : 서울의료원
- 위탁병원(8) : 동부·보라매·북부·장애인치과·서남병원, 정신병원 3개소
- 출연기관(1) : 공공보건의료재단

□ 인 력

○ 시 본청 : 정원 195명, 현원 213명

구 분	계	행정직군	기술직군	관리운영직	연구직	임기제
계	195 / 213	54 / 58	117 / 134	3 / 1	2 / 2	19 / 18
보건의료정책과	30 / 35	9 / 13	19 / 21	1 / 0	0 / 0	1 / 1
스마트건강과	26 / 35	11 / 16	14 / 18	0 / 0	0 / 0	1 / 1
정신건강과	18 / 19	5 / 4	13 / 15	0 / 0	0 / 0	0 / 0
감염병관리과	30 / 31	7 / 6	18 / 19	0 / 1	0 / 0	5 / 5
의료자원과	19 / 21	8 / 5	11 / 16	0 / 0	0 / 0	0 / 0
식품정책과	40 / 40	5 / 5	29 / 31	2 / 0	0 / 0	4 / 4
감염병연구센터	13 / 15	2 / 4	2 / 2	0 / 0	2 / 2	7 / 7
공공의료추진반	19 / 17	7 / 5	11 / 12	0 / 0	0 / 0	1 / 0

○ 사업소 및 출연기관 : 정원 3,070명 현원 2,925명

구 분	어린이병원	은평병원	서북병원	보건환경연구원	서울의료원	공공보건의료재단
정원/현원	298 / 289	219 / 205	296 / 291	299 / 293	1,905 / 1,801	53 / 46

부서별 담당업무

부 서	주 요 업 무
보건의료정책과	<ul style="list-style-type: none"> ○ 보건의료 주요업무계획 수립·평가, 예산·결산, 시의회 총무계획 및 보안, 공공보건의료재단 운영, 시민건강위원회 구성·운영 ○ 어르신 건강동행, 대사증후군관리, 심뇌혈관질환예방관리 ○ 서울시 방문건강관리사업, 방문건강관리사업 지원단 운영 ○ 응급의료사무, 비상진료대책 수립, 야간·휴일 진료기관 운영
스마트건강과	<ul style="list-style-type: none"> ○ 서울형 헬스케어 사업 운영 및 건강관리 서비스 제공, 헬스케어 플랫폼 구축 ○ 지역사회 통합건강증진, 금연도시 서울 만들기, 음주폐해 예방, 비만예방 ○ 임신 준비 지원, 산모·신생아 건강관리, 정보센터 운영 등 모자보건 전반 ○ 장애인 건강관리, 지역사회중심재활사업, 의료급여수급권자 건강검진 지원
정 신 건 강 과	<ul style="list-style-type: none"> ○ 정신건강사업 광역단위 정책 수립 및 평가, 정신건강복지센터 운영 ○ 정신응급대응체계 구축 및 운영, 재난심리지원, 정신요양시설 관리 ○ 자살예방사업, 심리지원센터 운영, 정신질환자 치료·재활·주거지원 ○ 치매관리종합계획 수립 및 추진, 어르신 한의약 건강증진사업
감염병 관리과	<ul style="list-style-type: none"> ○ 국가 결핵관리사업 및 국가 필수 예방접종, 국가 암, 한센사업 관리 ○ 법정감염병 관리 및 예방, 역학조사 상시훈련 및 위기시 집중 투입 ○ 신종 감염병 대응 및 조치체계 관리, 국가지정 입원치료병상 등 운영·관리 ○ 방역지침·매뉴얼 구축 및 방역물품 관리, 위기시 긴급 방역체계 구축
의 료 자 원 과	<ul style="list-style-type: none"> ○ 서울시 병상수급계획 수립, 공공필요의료시설 설치·운영 기준 수립 ○ 코로나19 긴급치료병상 확보 및 백신수급 및 접종관리 ○ 의료법, 약사법, 의약품, 의료기기, 화장품 관련 제도·법령 및 지도·감독 ○ 안전망병원 운영, 우리아이 안심의원 및 야간·휴일 건강지킴이 사업 ○ 마약류 대응 정책 수립·시행, 마약류 오남용 마약류 예방교육, 홍보
식 품 정 책 과	<ul style="list-style-type: none"> ○ 식품안전, 원산지관리 종합계획 수립추진, 농수축산물 안전·수거검사 ○ 식품접객업소 등 지도·점검, 음식점 원산지 관리, 식중독 예방 ○ 식품진흥기금 운영, 어린이 식생활 안전관리 및 식생활교육지원사업 ○ 서울시 나트륨 및 당섭취 저감화사업, 임신부 및 영유아 영양플러스사업
감염병연구센터	<ul style="list-style-type: none"> ○ 코로나19 이상반응 대응 관리, 감염병 전문가 네트워크 운영 ○ 감염병 정책 연구 및 정보 분석 ○ 감염병 감시·위험평가, 감염병 관리 시스템 구축·운영 ○ 감염병 대응인력 역량강화 교육
공공의료추진반	<ul style="list-style-type: none"> ○ 시립병원 시설 확충(서울형 공공병원 건립, 공공재활병원 건립, 보라매 병원 안심호흡기전문센터 건립, 은평병원 현대화, 북부병원 증축 등) ○ 시립병원 기능 강화(서북·북부·동부병원), 시립병원 운영 및 지도점검(서울 의료원·보라매·동부·북부·서남·장애인치과병원, 백암·축령·고양정신병원) ○ 서울형 병원 인센티브 지원, 민·관 의료협력체계 구축, 서울 위기대응 의료센터 설립·운영, 시립병원 건강돌봄 네트워크 추진, 나눔진료봉사 추진

2023 예산현황

※ 예산현액(당초예산 + 간주·추경예산 + 이월·예산변경) 기준

□ 예산(일반회계) : 666,224백만원

(단위: 백만원)

구 분	2023년 예산	2022년 예산	증 감 (%)
계	666,224	1,172,863	△506,639 (△43.2)
행정운영경비	9,364	8,568	796 (9.3)
재무활동 (타회계전출금·반환금)	3,038	4,094	△1,056 (△25.8)
사업비	653,823	1,160,201	△506,378 △(43.6)

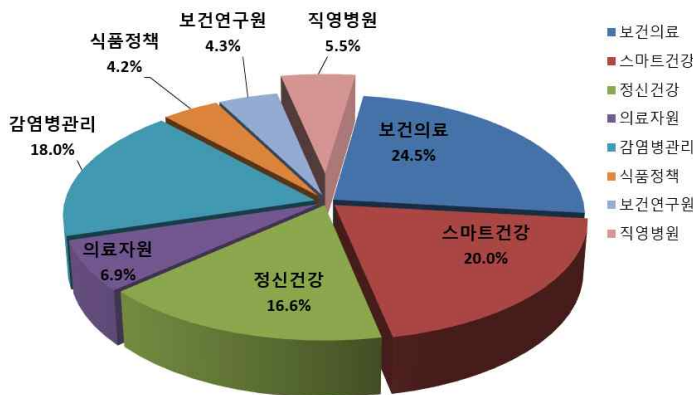
□ 기금 : 11,408백만원

(단위: 백만원)

기 금 명	'23년 예산 운용				
	계	비용자성사업비	융자성사업비	재무활동비	행정운영경비
식품진흥기금	11,408	2,160	2,000	7,243	5

※ 식품진흥기금 총 조성액 : 50,248백만원 ('23.8.20. 기준)

□ 분야별 예산 현황 : 677,632백만원(일반회계+기금)



구 분	예산액(백만원)	비율(%)
합 계	677,632	100
보 건 의 료	166,332	25.0
스 마 트 건 강	135,603	20.4
감 염 병 관 리	121,857	18.3
정 신 건 강	112,439	16.9
의 료 자 원	46,642	7.0
식 품 정 책	28,234	4.2
보 건 연 구 원	29,254	4.4
직 영 병 원	37,270	5.6

☐ 부서별 예산집행현황

(’23. 8. 20. 기준 / 단위: 백만원, %)

부서명	예산현액(A)	원인행위액	지출액(B)	집행률(B/A)
시민건강국 합계	666,224	484,377	464,753	69.8
보건의료정책과	83,792	51,444	51,193	61.1
스마트건강과	135,603	100,482	89,831	66.2
정신건강과	112,439	86,421	86,175	76.6
감염병관리과	120,548	106,165	105,793	87.8
의료자원과	46,642	29,760	29,677	63.6
식품정책과	16,826	15,258	15,064	89.5
감염병연구센터	1,309	741	732	55.9
공공의료추진반	82,540	59,007	58,265	70.6
보건환경연구원	29,254	15,025	11,587	39.6
어린이병원	9,657	6,360	5,138	53.2
은평병원	11,098	5,257	4,762	42.9
서북병원	16,515	8,457	6,538	39.6

□ 사업별 예산집행현황

('23. 8. 20. 기준 / 단위 : 백만원)

세부사업명	예산액	지출액	집행률
시민건강국 계	666,224	464,753	69.8%
보건의료정책과 소계	83,792	51,193	61.1%
공공보건의료기관 평가 및 역량강화	330	188	57.1%
통합 방문건강관리	6,190	4,649	75.1%
지역보건의료계획 수립	10	10	100.0%
찾·동 방문건강관리	29,497	22,124	75.0%
서울시 건강관리 마일리지 운영	399	178	44.6%
건강동행 주치의 사업	1,600	1,165	72.8%
심뇌혈관 질환 예방관리	446	333	74.7%
재가암환자 관리(전환사업)	218	218	100.0%
만성질환 전문가 교육	29	29	100.0%
보건지소 확충 지원	2,849	1,385	48.6%
AI·IoT기반 어르신 건강관리서비스 지원	1,970	1,472	74.7%
구조 및 응급처치 교육(국비)	800	720	90.0%
구조 및 응급처치 교육(자체)	818	-	0.0%
자동심장충격기 보급 관리(국비)	243	243	100.0%
자동심장충격기 보급 관리(자체)	382	32	8.4%
서울응급의료지원센터 운영지원(국비)	192	192	100.0%
시민건강위원회 운영	19	13	68.0%
지역응급의료위원회 운영	2	2	100.0%
응급의료기관 지원	6,137	-	0.0%
응급의료기관 지원(자체)	3,950	-	0.0%
재난응급의료 무선통신망 운영(국비)	84	84	100.0%
공공보건의료재단 운영	5,205	2,603	50.0%
재난응급의료 무선통신망 운영(자체)	59	31	52.1%
재난거점병원 운영 지원(국비)	450	450	100.0%
재난거점병원 운영 지원(자체)	254	129	50.7%
신속대응반 운영 지원	50	50	100.0%
서울시 응급의료체계 구축	530	530	100.0%
중증응급환자 공공이송체계 구축	4,869	3,180	65.3%
서울형 시민공감응급실 운영	265	265	100.0%
장기기증 및 헌혈 장려	95	95	100.0%
서울형 적정 외상치료체계 구축	2,590	1,330	51.4%
대사증후군 관리	3,411	2,663	78.1%
지역보건소 우수 보건사업 발굴 및 보급사업	16	16	94.1%

세부사업명	예산액	지출액	집행률
권역외상센터 운영지원	1,850	1,388	75.0%
재난거점병원 의료지원차량	230	230	100.0%
건강생활지원센터 확충사업(생활 soc 복합)	638	638	100.0%
보호자 없는 시민안심 응급실 운영	604	302	50.0%
저소득 어르신 보청기 지원 시범사업	100	100	100.0%
취약지 응급실 의료인력 파견사업	17	17	100.0%
서울시민의 골다공증 예방·관리	20	-	0.0%
공중화장실 시설·운영관리 수준향상	36	25	68.3%
민간 개방화장실 지정·운영 지원	660	660	100.0%
환경성질환 예방 관리	314	200	63.7%
공중화장실 여성용 시설 확충	380	380	100.0%
서울시 아토피·천식 교육정보센터 운영	390	293	75.0%
범죄예방디자인 적용 안심화장실 설치 지원	98	40	40.8%
공중위생업소 위생서비스 관리	59	32	53.9%
유통 위생용품 안전관리	6	4	71.8%
서울시 미용예술경연대회 개최	180	90	50.0%
WHO 아시아태평양 환경보건센터 운영	770	500	64.9%
서울형 독성물질 중독관리센터 설치 운영	362	298	82.2%
공중화장실 CCTV 등 안전시설 설치 지원	496	496	100.0%
서울시 권역형 환경보건센터 운영(국가직접지원)	300	300	100.0%
가족화장실 설치 지원	650	625	96.2%
기본경비	250	162	64.7%
지역사회 통합 건강증진 인건비(방문건강관리)	37	29	79.0%
국고보조금 반환	1,387	10	0.7%
스마트건강과 소계	135,603	89,831	66.2%
금연도시 서울만들기(국비)	4,184	3,846	91.9%
금연도시 서울만들기(자체)	153	30	19.6%
저소득층 금연치료 지원	825	825	100.0%
학생 및 아동 치과주치의	1,289	1,221	94.7%
장애인 건강보건 전달체계 구축(국비)	2,284	1,713	75.0%
장애인 건강보건 전달체계 구축(자체)	10	5	50.0%
장애친화 산부인과 자본보조(국비)	700	-	0.0%
장애친화 산부인과 운영지원	350	150	42.9%
권역 장애인 구강진료센터 설치비 지원	1,300	1,300	100.0%
스마트기기 활용학습을 통한 고도근시 및 망막 관련 합병증 예방을 위한 연구용역	100	-	0.0%
지역사회 건강조사(국비)	1,311	1,311	100.0%
지역사회 건강조사(자체)	10	10	100.0%

세부사업명	예산액	지출액	집행률
소지역 건강격차 해소 사업	300	300	100.0%
지역사회 통합 건강증진	7,745	5,789	74.7%
비만예방 사업	665	429	64.5%
음주폐해 예방사업	100	10	10.0%
서울형 헬스케어 시스템 구축	7,338	6,704	91.4%
모바일 헬스케어	608	456	75.0%
서울형 헬스케어 운영	17,119	4,739	27.7%
서울형 헬스케어 시스템 구축 운영	9,899	994	10.0%
산모신생아 건강 관리 지원(전환사업)	25,223	18,101	71.8%
산모신생아 건강 관리 지원(자체)	113	113	100.0%
의료수급권자 일반건강검진 지원	1,587	1,587	100.0%
의료수급권자 영유아 건강검진 지원	144	144	100.0%
영유아 발달장애 정밀검사 지원	178	178	100.0%
의료수급권자 건강검진 운영비 지원	38	38	100.0%
미숙아 및 선천성이상아 의료비 지원	501	347	69.3%
어린이집 방문간호사 서비스 지원	1,588	1,102	69.4%
선천성대사이상 검사 및 환아 관리	724	613	84.7%
난청 조기진단 지원	70	34	49.3%
기저귀 및 조제분유 지원	6,949	5,079	73.1%
난임부부 지원(전환사업)	22,158	15,729	71.0%
난임부부 지원(자체)	620	620	100.0%
청소년 산모 임신출산 지원	55	43	79.0%
표준 모자보건 수첩 지원	47	47	100.0%
고위험임산부 의료비 지원	579	449	77.5%
모자보건사업 보조인력 지원	447	447	100.0%
서울아기 건강 첫걸음 사업	5,282	3,905	73.9%
생애 초기 건강관리 시범사업	301	200	66.4%
서울시 남녀 임신준비 지원	1,598	1,229	76.9%
서울시 임신출산정보센터	164	93	56.5%
한의원 난임치료 지원	300	111	37.1%
다둥이맘 산후회복지원	100	50	50.0%
모자건강센터 설치 운영	750	450	60.0%
서울맘 찾아가는 행복수유 지원	580	192	33.0%
공공산후조리원 설립 및 운영 조사	100	53	53.2%
난임·우울증상담센터 설치운영	226	214	94.7%
희귀질환자 의료비 지원	8,790	8,790	100.0%
기본경비	49	38	77.5%
국고보조금 반환	53	-	0.0%

세부사업명	예산액	지출액	집행률
정신건강과 소계	112,439	86,175	76.6%
광역 치매센터 운영	1,336	1,289	96.5%
중독관리통합지원센터 운영	377	377	100.0%
지역 치매안심센터 운영(국비)	24,902	23,075	92.7%
노숙자 등 중독자 사례관리	75	75	100.0%
정신요양시설 운영보조(국비)	9,085	5,720	63.0%
지역 치매안심센터 운영(자체)	25	18	73.3%
치매치료 및 관리비 지원(전환사업)	2,232	2,232	100.0%
정신요양시설 운영보조(자체)	15	5	31.7%
정신재활시설 운영보조	23,127	13,673	59.1%
중증치매노인 공공후견인 지원	119	119	100.0%
정신질환자 지역사회전환시설 운영	3,210	2,378	74.1%
정신질환자 취업지원시설 운영보조	694	452	65.1%
정신건강증진시설 기능보강	478	472	98.8%
광역정신건강복지센터 운영	4,345	3,134	72.1%
지역정신건강복지센터 운영지원	11,833	9,296	78.6%
정신질환자 치료비 지원	456	304	66.6%
정신건강사업 종사자 정신건강증진	32	32	100.0%
정신건강증진시설 인력확충	4,270	3,826	89.6%
통합정신건강증진사업	3,729	3,501	93.9%
서울시 자살예방센터 운영	3,316	2,512	75.8%
지역사회기반 자살예방사업 지원	2,265	2,069	91.3%
정신질환자 자립생활지원센터 운영	1,585	1,231	77.7%
정신질환자 자립생활주택 운영	1,101	862	78.3%
정신질환자 지원주택 운영	917	712	77.6%
아동·청소년 정신건강지원시설(아이존) 운영	3,821	2,080	54.4%
마음 건강검진 및 상담지원	250	240	96.0%
서울심리지원센터 운영	1,647	1,229	74.6%
강제입원 절차보조인 지원	300	200	66.7%
자살예방사업 인력 확충	802	802	100.0%
서울형 정신응급의료체계 운영	822	822	100.0%
지역자살예방 및 정신건강증진사업	394	394	100.0%
자살 유족 지원사업	1,937	1,550	80.0%
정신요양시설 기능보강	204	176	86.2%
청년중독관리사업	75	75	100.0%
권역정신응급의료센터 운영	890	553	62.1%
권역정신응급의료센터 운영(자본)	35	18	50.0%
어르신 한의약 건강증진사업	1,200	593	49.4%

세부사업명	예산액	지출액	집행률
PTSD의 선제적 대응을 위한 연구	100	-	0.0%
기본경비	33	25	76.8%
국고보조금 반환	407	60	14.7%
감염병관리과 소계	120,548	105,793	87.8%
감염병 감시 및 예방관리	528	196	37.1%
의료관련감염병 감시 및 예방관리	424	422	99.5%
급성감염병 격리치료비	17	17	100.0%
MERS, 신종플루 등 신종감염병 대책(국비)	13	-	0.0%
MERS, 신종플루 등 신종감염병 대책(자체)	205	86	42.0%
신종감염병 대응 생활방역체계 구축	1,399	548	39.2%
역학조사 체계 강화	38	38	100.0%
주요 감염병 표본감시	132	132	100.0%
국가지정 입원치료병상 시설장비유지비	519	352	67.8%
외국인근로자 등 감염병 관리	83	32	38.9%
에이즈 예방 홍보 및 교육	390	332	85.1%
에이즈 및 성매개감염병 예방관리(국비)	5,898	4,424	75.0%
에이즈 및 성매개감염병 예방관리(자체)	250	240	96.0%
생물테러대비 대응 역량강화- 생물테러초동대응요원 교육 및 훈련지원	42	42	100.0%
생물테러대비 대응 역량강화- 비축의약품 지역거점 운영지원	4	4	100.0%
생물테러대비 대응 역량강화- 초동대응요원 개인보호구 구매	29	29	100.0%
코로나19 격리입원 치료비	3,948	3,725	94.4%
서울시 원자폭탄 피해자 지원	70	40	57.1%
생물테러대비 대응 역량강화- 초동대응요원 개인보호구 구매(Level C)	12	12	100.0%
결핵 관리-보건소 결핵관리(국비)	6,529	4,576	70.1%
결핵 관리-보건소 결핵관리(자체)	404	384	95.1%
결핵 관리-의료기관 결핵환자 관리지원	3,162	2,213	70.0%
한센병환자 관리지원(국비)	101	50	49.1%
한센병환자 관리지원(자체)	600	472	78.6%
한센인피해사건 피해자 생활지원	78	70	90.0%
필수예방접종 무료지원사업-국가예방접종 실시	81,359	73,223	90.0%
필수예방접종 무료지원사업-예방접종 등록센터 운영	443	443	100.0%
국가 암검진	6,654	6,654	100.0%
암환자 의료비 지원(전환사업)	6,902	6,902	100.0%
기본경비	61	36	58.3%
인력운영비-예방접종 후 이상반응 역학조사활동 지원	13	3	23.7%

세부사업명	예산액	지출액	집행률
인력운영비-주요 감염병 표본감시	30	26	88.1%
인력운영비-보건소 결핵관리	34	26	74.8%
인력운영비-예방접종등록센터 운영	27	20	73.6%
인력운영비-감염병 역학조사	20	2	10.4%
국고보조금 반환	130	22	17.0%
의료자원과 소계	46,642	29,677	63.6%
코로나19 감염병 대응지원	199	165	82.9%
코로나19 백신접종 시행비	38,688	25,246	65.3%
외국인근로자 등 소외계층 의료서비스 지원	1,566	1,226	78.3%
의약업소 유통 지도관리(국비)	21	20	92.8%
의약업소 유통 지도관리(자체)	14	12	85.5%
마약류중독자 치료보호	361	235	65.1%
유해약물 안전관리	840	431	51.4%
안전망병원 운영	302	178	58.9%
야간·휴일 건강지킴이 사업	2,187	1,992	91.1%
의료기관개설위원회 운영	27	19	69.4%
외국인환자 유치기관 등록 관리(전환사업)	286	62	21.7%
감염병 등 대비 시민 건강능력 향상 지원사업	120	60	49.8%
의료기관 스프링클러 설치지원	207	-	0.0%
수술실 안전관리 지원사업	1,781	-	0.0%
기본경비	27	17	63.0%
국고보조금 반환	17	15	89.7%
식품정책과 소계	16,826	15,064	89.5%
식품안전 감시 및 대응(국비)	221	177	80.2%
식품안전 감시 및 대응(자체)	10	4	40.3%
농수산물 수거 검사(국비)	36	36	100.0%
농수산물 수거 검사(자체)	299	205	68.6%
건강기능식품 관리	40	14	34.8%
축산물 수거검사-수거비 및 재료비 지원(국비)	38	18	47.4%
축산물 수거검사-수거비 및 재료비 지원(자체)	87	66	76.1%
축산물 수거검사-축산식품안전관리 경상경비, 자치단체 감시원 운영	50	27	54.4%
축산물 이력제 실시	0.1	0.1	0.0%
학교 우유급식 지원	1,333	740	55.5%
학부모식품안전지킴이 운영	242	242	100.0%
어린이 급식관리지원센터 설치 운영	10,296	10,296	100.0%
사회복지급식관리지원센터 설치 운영	195	195	100.0%

세부사업명	예산액	지출액	집행률
건강한 시민을 위한 식생활교육 추진-바른식생활교육지원(국비)	310	200	64.5%
건강한 시민을 위한 식생활교육 추진-바른식생활교육지원(자체)	341	341	100.0%
임산부 및 영유아 영양플러스	1,391	1,360	97.7%
시민.전문가 참여 식품안전 관리체계 운영	4	2	55.6%
푸드서비스 선진화(안심식당)	131	131	100.0%
음식문화 개선	352	295	83.9%
서울 음식문화박람회	250	-	0.0%
원산지표시 지도 점검	77	48	62.6%
싱겁게 먹는 실천배움터 운영	284	269	94.7%
서울시민 당류 저감화 사업	95	1	0.9%
먹거리취약계층을 위한 '서울밥상' 운영	100	43	43.2%
기본경비	75	50	66.7%
기본경비(식의약 안전감시 및 대응)	17	16	98.3%
인력운영비(식의약 안전감시 및 대응)	299	171	57.1%
국고보조금 반환	253	116	45.7%
감염병연구센터 소계	1,309	732	55.9%
기본경비	20	15	75.8%
감염병 정책연구 평가 및 통합관리시스템 운영	607	328	54.1%
감염병 정책 거버넌스 구축	15	13	85.0%
코로나19 예방접종 이상반응 대응 인력지원	473	326	69.0%
감염병 예측 분석 및 정보제공	27	22	83.0%
감염 고위험군 관리강화	33	27	82.6%
국고보조금 반환	134	-	0.0%
공공의료추진단 소계	82,540	58,265	70.6%
서울특별시 서울의료원 운영보조	9,199	8,484	92.2%
서울특별시 보라매병원 위탁운영	15,580	12,116	77.8%
서울특별시 제대혈은행 운영	631	473	75.0%
서울특별시 동부병원 위탁운영	8,139	7,905	97.1%
서울특별시 북부병원 위탁운영	8,317	6,575	79.1%
서울특별시 서남병원 위탁운영	10,225	10,208	99.8%
서울특별시 장애인치과병원 위탁운영	3,499	2,666	76.2%
지방의료원 시설장비 현대화	4,896	2,800	57.2%
지방의료원 기능특성화 및 감염병 대응	4,000	2,296	57.4%
지방의료원 정보화 지원	62	62	100.0%
시립정신병원 기능보강	886	886	100.0%

세부사업명	예산액	지출액	집행률
서남병원 증축 및 기능개선	6,112	18	0.3%
보라매병원 안심호흡기 전문센터 건립	5,484	341	6.2%
서울특별시립병원 시스템 운영	48	11	23.6%
강남세곡 노인전문병원(공립요양병원 BTL사업)	1,570	785	50.0%
공공보건의료 협력체계 구축(운영보조)	2,555	2,555	100.0%
공공보건의료 협력체계 구축(자본보조)	25	25	100.0%
서울형 의료기관 인센티브 지원	650	-	0.0%
공공재활병원 건립	100	11	10.5%
서울형 공공병원 건립	175	-	0.0%
시립병원 운영지원 및 성과평가	110	20	18.1%
기본경비	39	30	75.0%
국고보조금 반환(자체)	238	-	0.0%
보건환경연구원	29,254	11,587	39.6%
건강기능식품 관리(국비)	36	27	75.7%
식품 안전성 검사(자체)	381	188	49.4%
식의약품 안전감시 및 대응(국비)	18	17	90.8%
의약품 안전성 검사(자체)	618	67	10.9%
강남 유통농수산물 안전성 검사(국비)	52	23	44.3%
강남 유통농수산물 안전성 검사(자체)	493	217	44.1%
강북 유통농수산물·한약재 안전성 검사	451	281	62.3%
유통식품 기획검사 강화	78	49	62.4%
가짜식품 판별 검사	87	59	68.7%
식품 미생물 오염도 조사(국비)	13	10	80.0%
식중독 예방 및 관리-식중독균 검사 지원(국비)	74	53	72.3%
식중독 예방 및 관리-노로바이러스 검사 지원(국비)	3	-	0.0%
식품의약품 미생물 안전성 검사	121	95	78.0%
축산물 안전성 검사-축산물 수거비 및 재료비 지원(국비)	136	136	100.0%
축산물 안전성 검사-축산물 수거비 및 재료비 지원(자체)	290	190	65.3%
축산물 안전성 검사-항생제 내성균 보조원(국비, 인건비)	23	9	38.4%
축산물 위생안전 검사운영-축산물 검사장비(국비)	163	154	94.9%
가축방역-예방약품 등 지원(국비, 경상)	181	143	78.9%
가축방역-예방약품 등 지원(자체, 경상)	36	17	47.2%
가축방역-예방약품 등 지원(국비, 자본)	155	118	76.1%
실험실 검사능력 강화(국비)	12	11	87.8%
수의 법의학적 진단체계 구축 운영	454	387	85.2%
축산물 안전성 검사-쇠고기 이력추적제 재료비 지원(국비)	30	30	100.0%
감염병 예방관리(국비)	116	95	82.1%

세부사업명	예산액	지출액	집행률
감염병 예방을 위한 검사(자체)	728	395	54.2%
주요 감염병 표본감시(국비, 인건비)	24	14	59.5%
에이즈 및 성병 실험실 진단(국비)	290	107	36.9%
결핵 역학조사 관리사업(국비)	196	128	65.1%
생물테러 대비 감시사업(국비)	26	16	60.6%
지역거점 진단인프라 구축사업-지역거점 진단센터 운영비 지원(국비)	550	306	55.7%
지역거점 진단인프라 구축사업-지역거점 진단센터 진단장비 지원(국비)	180	-	0.0%
노로바이러스 및 급성호흡기 바이러스 대응 국가유전자 감시망 운영-급성호흡기(국비)	60	47	78.0%
노로바이러스 및 급성호흡기 바이러스 대응 국가유전자 감시망 운영-노로바이러스(국비)	30	20	65.4%
수인성 식품매개성 감염병 감시망 운영(국비)	36	26	73.2%
코로나19 진단검사비 지원	1,600	1,080	67.5%
새로운 역학감시체계 구축(하수감시)(국비)	50	39	77.0%
대기질 통합분석 운영	3,694	1,332	36.0%
초미세먼지 상세 모니터링	275	66	24.1%
생활 환경오염물질 검사	536	274	51.2%
수질·토양 오염물질 검사	1,047	299	28.6%
환경분야 시험검사 정도관리 시스템 강화(국비)	142	46	32.6%
지하수 및 민방위 비상급수시설 수질관리	6	-	0.0%
청사시설 유지관리	3,045	1,463	48.0%
효율적인 연구 및 행정지원	609	448	73.7%
연구원종합정보시스템 유지보수	43	21	48.4%
가락119안전센터-강남농수산물검사소 합동청사 건립	8,599	1,116	13.0%
시험·검사 측정기기 소급성 관리(교정비)	40	28	68.9%
중대재해 예방 및 관리	80	27	34.1%
연구원 행정정보시스템 구축	430	229	53.2%
인터넷전화 설치	219	-	0.0%
기본경비	2,283	1,372	60.1%
국고보조금 반환	416	312	75.2%
어린이병원	9,657	5,138	53.2%
어린이병원 청사시설 운영관리	3,198	1,908	59.7%
어린이병원 공공의료서비스 수준 관리	1,676	874	52.2%
어린이병원 진료서비스 수준 관리	371	132	35.6%
어린이병원 고객중심 진료서비스 제공	54	32	60.3%
어린이병원 간호서비스 수준관리	774	528	68.3%
어린이병원 고객중심 간호서비스 제공	101	53	52.6%

세부사업명	예산액	지출액	집행률
어린이병원 약무서비스 수준 관리	933	400	42.9%
어린이병원 의료 및 행정장비 확충	675	282	41.7%
어린이병원 사회복지무요원 운영(전환사업)	49	31	62.7%
어린이병원 발달센터 운영	49	4	8.5%
어린이병원 직원 건강관리실 운영	47	24	50.8%
어린이병원 직원 위탁보육료 지원	119	35	29.5%
기본경비	1,612	834	51.7%
은평병원	11,098	4,762	42.9%
은평병원 청사시설 운영관리	1,517	833	54.9%
은평병원 공공의료서비스 수준관리	1,108	580	52.3%
은평병원 진료서비스 수준 관리	277	123	44.4%
은평병원 고객중심 진료서비스 제공	17	6	34.3%
은평병원 간호서비스 수준관리	51	10	20.3%
은평병원 고객중심 간호서비스 제공	104	54	52.4%
은평병원 약무서비스 수준 관리	1,968	697	35.4%
발달장애아 전문치료센터 운영	40	22	55.2%
은평병원 의료 및 행정장비 확충	665	136	20.5%
은평병원 사회복지무요원 운영(전환사업)	172	96	55.8%
은평병원 현대화 사업(리모델링) 추진	3,855	1,388	36.0%
건강관리실 설치 및 운영	18	9	48.1%
기본경비	1,305	807	61.9%
서북병원	16,515	6,538	39.6%
서북병원 청사시설 운영관리	4,291	2,014	46.9%
서북병원 공공의료서비스 수준 관리	5,222	1,261	24.1%
서북병원 진료서비스 수준 관리	1,119	374	33.4%
서북병원 고객중심 진료서비스 제공	127	25	20.0%
서북병원 간호서비스 수준 관리	278	211	75.8%
서북병원 고객중심 간호서비스 제공	138	99	72.0%
서북병원 고객중심 약무서비스 제공	894	407	45.6%
서북병원 의료 및 행정장비 확충	552	60	10.8%
서북병원 호스피스전문기관 운영지원	30	6	18.4%
서북병원 사회복지무요원 운영(전환사업)	197	113	57.1%
서북병원 결핵관리사업(국비)	384	31	8.0%
직원자녀 위탁보육 지원	147	35	23.7%
기본경비	3,059	1,830	59.8%
인력운영비	74	73	99.4%
국고보조금 반환	3	-	0.0%

II. 정책비전 및 목표

100세까지 건강하게 『100년 건강도시 서울』

건강 분야 글로벌 리딩도시 도약

생활밀착
활력도시

서울형
스마트헬스케어
확대

지역밀착형
건강돌봄
확대

AI·IOT 기반
시민 건강관리

마음건강
돌봄도시

마약류 관리
종합 대응

마음건강
관리
상시 지원

치매 조기발굴
및
안전망 확대

취약계층
안전도시

공공의료
인프라 확충

취약계층
맞춤
의료서비스

민간의료자원
활용체계 구축

감염병 대응
선도도시

감염병
대응체계 강화

백신 예방접종
강화

정보공유를 통한
감염병 대응 선도

식품안전
건강도시

건강한
외식환경 조성

농·수·축산물
관리 철저

자영업자
용자 지원

□ 정책지표

분 야	지 표 명	2023	2024	2025	2026
재 난 의 료 대 응	최대 가용병상 확보 참여병원 수 (개소)	50	50	50	50
	재난의료대응 맞춤형 교육 (명)	375	400	400	400
	재난의료대응팀 중심 훈련 (명)	125	125	125	125
건 강 관 리	손목닥터 9988 건강활동 실천율 (%)	48	50	50	50
	어르신 건강동행서비스 만족도 (%)	90	91	92	93
	저소득 독거어르신 등록관리 (명)	63,000	64,000	65,000	66,000
마 약 대 응	마약류 예방 교육 (명)	110,000	130,000	150,000	170,000
	마약류 처방 의료기관 점검 (회)	2	2	3	3
	마약류 중독자 치료비 지원 (명)	80	100	120	150
정 신 건 강	치매안심주치의 (개소)	650	700	800	900
	마음건강검진 의료기관 (개소)	250	260	270	280
	정신응급병상 확보 (병상)	4	6	8	8
취 약 계 층	호스피스 병동 이용인원 (명)	15,000	17,000	20,000	25,000
	암 환자 의료비 지원 건수 (건)	8,300	8,500	8,700	8,900

□ 주요시설

(’23. 7월 말 현재)

구 분	시설 종류
보건기관 (82개소)	보건소(25), 보건분소(12), 보건지소(41), 독성물질중독관리센터(1), 아토피천식교육정보센터(1), 환경보건센터(1), WHO 아시아태평양환경보건센터(1)
응급의료기관 (50개소)	권역응급의료센터(7), 지역응급의료센터(24), 지역응급의료기관(19)
정신건강기관 (95개소)	자치구 정신건강복지센터(25), 지역정신건강복지센터(25), 광역정신건강복지센터(1), 정신요양시설(3), 중독관리통합지원센터(3), 정신응급의료센터(2), 정신응급합동대응센터(1), 정신건강통합센터(1), 자살예방센터(1), 정신질환자 자립생활지원센터(3), 심리지원센터(4), 광역치매센터(1), 지역치매안심센터(25),
의·약업소 (52,473개소)	종합병원(56), 병·의원(9,823), 치과병의원(4,962), 한방병의원(3,716), 안경업소(2,252), 치과가공소(1,024), 약국(5,559), 의약품도매상(1,235), 의료기기 취급업소(23,846)
시립병원 (12개소)	어린이병원, 서북병원, 은평병원, 서울의료원, 보라매병원, 동부병원, 북부병원, 서남병원, 장애인치과병원, 백암정신병원, 축령정신병원, 고양정신병원

III. 주요업무 보고

- 1 동네의원과 함께하는 어르신 건강동행
- 2 지역사회 기반 방문건강관리
- 3 서울형 소아의료체계 구축
- 4 응급환자 처치 위한 지역사회 기반 확충
- 5 손목닥터 9988 대시민 맞춤형 건강관리체계 구축
- 6 서울시 난임지원 확대
- 7 정신응급 및 정신위기 대응체계 강화
- 8 1차 의료기관과 함께하는 자살예방 강화
- 9 보건소 마약류 익명검사 추진
- 10 식품 방사능 안전관리 강화
- 11 추석 성수식품 먹거리 안전성 강화
- 12 공공의료 인프라 확충


1. 동네의원과 함께하는 어르신 건강동행

보건의료정책과장 : 이병철 ☎2133-7505 공공보건팀장 : 이서진 ☎7507 담당 : 홍지연 ☎7525

어르신들의 지역사회 거주(Aging in place) 확대를 위해 민간의료기관과 보건소를 유기적으로 연계하여 지속가능한 건강돌봄 지원체계 구축

□ 사업개요

- 사업대상: 동네의원을 통해 의뢰된, 가정에서 건강관리가 필요한 어르신
- 주요내용: 질환 상담, 영양관리 등 대상자 맞춤형 가정방문 서비스 제공
 - (동네의원) 내원환자 대상 가정에서의 지속적인 건강관리가 필요한 어르신 평가 후 보건소(건강동행팀)에 의뢰
 - (보건소) 방문서비스(2개월)와 비대면(ICT)서비스(3개월) 제공 후 동네의원에 결과 회신

직접서비스			연계서비스		
1. 질환상담 및 교육	2. 통증치료 및 방문재활	3. 영양관리	4. 재택의료서비스연계	5. 정신상담 연계	5. 복지상담 연계
					
- 건강측정 및 모니터링 - 질환상담 및 교육 - 약물 복용지도	- 물리 재활, 작업치료 등 교육 및 코칭 - 통증치료 - 운동교육자료 제공	- 식생활 교육 - 식생활 환경 점검 - 만성질환자 영양교육	- 욕창, 화상 등 단순 상처 드레싱 등	- 노인우울, 자살경향성검사 - 치매예방상담, 조기검진등	- 복지상담 및 복지 서비스 연계
- 보건소 건강동행팀			- 일차의료방문의료기관 - 재가 가정간호 센터 - 가정간호 - 서울의료원시범사업 연계	- 정신복지센터 - 치매안심센터	- 돌봄SOS - 지역사회복지관 - 국민건강보험공단

※ 비대면서비스 : 건강관리 원격중재 및 자가관리 모니터링, 참여형 라이브 건강클래스 제공 (광진구, 구로구 시범운영)

- 추진인력: 건강동행팀(의사, 간호사, 영양사, 물리치료사 등) 5인 구성 운영
- 시행자치구: 15개구 16개팀 (※ 은평, 구로구는 자체예산으로 4개팀 추가 운영)
 - ※ 성동, 노원, 은평(4), 관악, 광진, 강북, 마포, 양천(2), 강서, 구로(2), 중구, 중랑, 도봉, 서대문, 동작
- 사업예산('23년): 총 1,600백만원 (시비 100%)

○ 프로세스



□ 추진실적 ('23. 7월말 기준)

- 『어르신 건강동행 자문단』 구성 및 운영회의: '23. 3. 31
 - 어르신 건강동행 사업안내서 검토 및 자치구 배부
- 민간의료기관 참여 활성화를 위한 시 / 구의사회 순회 간담회: 17회
 - 참여 의료기관 263개소 확충, 자치구 - 구의사회 협약체결 6개 구
- 어르신 건강동행사업 참여의료기관 모니터링: 15개 자치구 263개소
 - 의료기관용/대상자용 리플릿, 안내문, 포스터, 배너 배부
- 어르신 건강동행 비대면 건강관리 지원 : 2개 자치구 83명
 - 용역계약(4.26), 비대면 장비 설치 및 보건소 건강동행팀 비대면 상담(주 1회)
- 어르신 건강동행 전문인력(의사, 간호사, 영양사 등) 교육: 15개 자치구 75명
- 어르신 건강동행사업 이용인원: 2,057명 26,173건
 - (서비스 제공) 건강상담 11,427건, 영양관리 7,604건, 재활·운동 6,300건, 구강 296건
 - (자원연계) 재택의료 47건, 정신상담 105건, 사회복지 394건

□ 향후일정

- 어르신 건강동행사업 사업 참여의료기관 확대 및 모니터링: '23. 9.~
- 전문인력 역량 강화 워크숍: '23. 9.
- 어르신 건강동행사업 사업 성과 공유대회: '23. 9.
- 어르신 건강동행사업 사업 대시민 홍보: '23. 9.

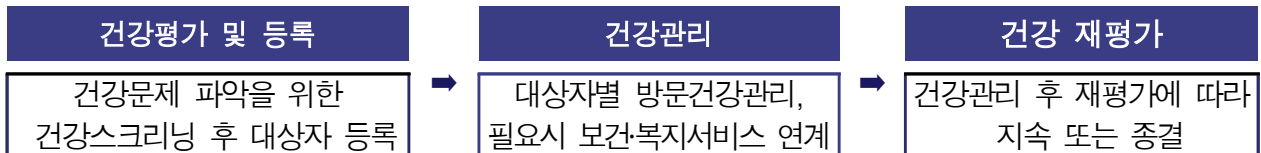
2. 지역사회 기반 방문건강관리

보건의료정책과장:이병철☎2133-7506 어르신건강관리팀장:김정옥☎7580 담당:이승남/왕미현☎7582/7579

의료서비스 접근이 어려운 건강취약계층 대상 방문건강관리서비스 제공으로 지역사회 중심의 예방적 건강관리 체계 마련

□ 사업개요

- 사업대상: 65세 이상 어르신 및 건강취약계층
- 주요내용: 건강평가, 건강관리 및 프로그램 운영, 보건·복지자원연계
 - 65세 이상 어르신 건강평가, 건강고위험군 정기적 방문건강관리서비스 제공
 - 장기요양 상태 진입 예방을 위해 허약노인 대상 건강소모임 프로그램 운영 등
- 수행인력(방문간호사 757명) 및 수행절차



- 소요예산('23년): 37,657백만원 (국비 5,650백만원, 시비 32,007백만원)

□ 추진실적 ('23. 7월말 기준)

- 방문건강관리사업 서비스 제공: 656,418건
 - 직접방문 249,986건(38.1%), 내소 170,620건(26.0%), 전화 235,812건(35.9%)
 - 주요 만성질환 등록관리: 고혈압 134,496명, 당뇨 60,422명
 - 집중관리군 건강관리: 8,212명 (49,995회)
- 지역사회 저소득 독거 어르신 발굴 및 건강관리: 65,339명
- AI·IoT 기반 어르신 건강관리: 7,979명

□ 향후일정

- 사업 개선계획 수립을 위한 전문가 회의 개최: '23. 8.~9.
- 하반기 방문전담인력 역량강화 교육과정 운영: '23. 9.~10.

3. 서울형 소아의료체계 구축

보건의료정책과장 : 이병철 ☎2133-77505 응급의료관리팀 : 함현진 ☎7536 담당 : 최선미 ☎7537

소아 의료인프라 감소로 소아청소년과 「오픈런」 상황 발생 등에 따라 서울형 소아의료체계 구축으로 소아가 안심하고 진료받을 수 있는 환경 조성

□ 사업개요

- 1~3차 의료기관별로 야간·휴일 운영 소아청소년과 확대
 - (1차) 「우리아이 안심의원」 평일 21시까지 진료, 총 7개소(강북5, 강남2) 선정
 - (2차) 「우리아이 안심병원」 매일 24시간 진료, 총 8개소(권역별2) 선정
 - (3차) 「우리아이 전문응급센터」 소아전문응급센터(24시간 진료) 3개소 지정
- 소아 전문 『우리아이 야간 상담센터』 신설
 - 의료기관 2개소 선정하여 소아 응급상황 상담센터 시범 운영 (매일 21~24시)
- 사업예산('23년) : 4,230백만원 (시비100%)

□ 추진실적 ('23.7월말 기준)

- 소아응급진료 관련 전문가 및 유관기관 회의 : 4회 ('23. 1.~3.)
- 「우리아이 안심의원」 계획 수립('23. 3.) 및 운영 ('23. 4.~)
- 「서울형 소아의료체계 구축」 계획 수립 ('23. 5.)
- 「우리아이 전문응급의료센터」 업무협약 체결 및 운영 ('23. 5.)
 - 서울시장-3개 병원장(서울대병원, 서울아산병원, 세브란스병원)
- 「우리아이 안심병원」, 「우리아이 야간 상담센터」 공모 계획 수립 ('23. 8.)

□ 향후일정

- 우리아이 안심병원, 야간 상담센터 공모 ('23.8.16~8.30.)
- 우리아이 안심병원, 야간 상담센터 선정 및 운영 ('23.9.)
- 사업 점검 및 평가지표 개발·평가('23.11.)

4. 응급환자 처치 위한 지역사회 기반 확충

보건의료정책과장 : 이병철 ☎2133-7505 응급의료관리팀장 : 함현진 ☎7536 담당 : 이은지 ☎9672

자동심장충격기 설치 및 응급처치 교육 확대를 통해 응급상황 발생 시 적절한 대응으로 심정지 환자 등의 생존을 향상

□ 사업개요

- 사업대상 : 서울시민
- 주요내용 : 단계별(기본, 일반, 심화)·대상별 맞춤형 「심폐소생술 교육」, 고위험지역, 다중이용시설 내 「자동심장충격기」 집중 보급·관리
- 사업예산('23년) : 2,242백만원 (국비 551백만원, 시비 1,691백만원)

□ 추진실적 ('23. 7월말 기준)

- 심폐소생술 교육 : 4,443회 / 161,703명 (기본 24,398명, 일반 126,267명, 전문 11,038명)
- 자동심장충격기 설치 : 2,278대 설치 진행 중
 - 2,065대 설치 완료(편의점, 학교·복지관·지하철역 등), 213대 설치 진행중

□ 향후일정

- 하반기 자치구별 CPR 교육센터 운영 등 다양한 방법으로 교육 확대
 - CPR 상설교육장 미설치 14개 자치구 설치 지원
 - 권역응급의료센터 5개 병원과 연계한 고품질 심폐소생술 교육 확대
 - 코로나19 유행 이후 자치구 보건교육 활성화에 따라 교육 프로그램 연계 기본교육 확대
- 자동심장충격기 설치 확대 및 체계적인 관리 시스템 구축
 - 24시간 개방, 접근 용이한 장소에 설치 확대 및 관리책임자 교육 철저
 - 장비 정기점검(월1회), 장비 설치 및 소모품 지원, 관리실태 현황 점검



응급처치 교육



이태원역 설치현장



편의점 설치현장

5. 「손목닥터 9988」 시민 맞춤형 건강관리체계 구축

스마트건강과장 : 채명준 ☎2133-7599 스마트건강정책팀장 : 전기호 ☎7562 담당 : 이은결 ☎7599

비만·만성질환자 비율 증가로 사회경제적 부담이 증가함에 따라 「손목닥터 9988」을 통해 건강목표 설정 및 건강생활 실천을 향상

사업개요

- 사업대상 : 19~75세 서울시민
- 주요내용
 - 스마트워치, 모바일 앱 등을 통해 건강정보 수집 및 기록 지원
 - 건강생활 실천 정보 등 건강서비스 지원, 참여도에 따라 인센티브 제공
 - 데이터 저장, 분석, 모니터링이 가능한 시스템 구축 및 연차별 고도화
- 사업예산('23년) : 27,018백만원 (시비 100%)

추진실적 ('23. 7월말 기준)

- 2차 사업 신규 참여자 18만명 대상, 건강관리 서비스 제공 ('23.2.~9.)
 - 걷기, 식사, 홈트레이닝, 마음건강 서비스 제공, 자가 건강활동 습관 형성
 - 적절한 포인트는 편의점, 약국, 스포츠시설 등 7만 2천개 가맹점에서 사용
 - 서울의 걷기 인프라와 연계하여 걷기챌린지 매월 개최, 총 1만3천여명 참여
 - ※ 벚꽃·유채꽃축제(4~5월), 잠수교 두벅두벅 축제(6월), 한강 여름밤 축제(8월)
- 신청 홈페이지 개편, 위치구매 등 3차 참여자(15만명) 신규 모집(8.28.~)

향후일정

- 손목닥터 9988 전용 플랫폼 구축: ~'23. 11월말
- 3차 신규 참여자 모집: '23. 8. 28. ~
 - 3-1차: 15만명(위치 보급 10만, 자가 5만), 3-2차 : 7만명(위치 보급 5만, 자가 2만)

6. 서울시 난임지원 확대

스마트건강과장 : 채명준 ☎2133-7560 가족건강팀장 : 이미점 ☎7576 담당 : 강희자 ☎7577

초저출생, 만혼·고령산모 증가에 따른 난임 지원 필요성 증가에 따라
시술 선택권 보장 및 시술비 지원 확대 등으로 난임부부 지원 확대

사업개요

- 추진근거: 모자보건법 제11조, 난임극복 지원에 관한 조례 제7조
- 사업대상: 6개월 이상 서울시 거주하는 모든 난임부부
- 사업내용
 - (시술 선택권 보장) 시술별 횟수 제한 폐지로 총 22회 횟수 내 시술비 지원
 - (시술비 지원) 여성 나이별, 시술별 1회당 상한액 지원 (최대 110만원)
- 소요예산('23년) : 22,158백만원 (※ 구비 35% 별도)

추진실적 ('23. 7월말 기준)

- 난임시술비 지원 조건(중위소득 180%) 폐지, 지원 확대 홍보 ('23.6.~7.)
 - 25개 자치구, 전국 시술의료기관 273개소 등에 홍보 전단지 제작·배부(4만부), 서울시 발간 홍보물 게시 및 보도자료 배포 등
- 난임부부 시술비 지원 확대 시행 ('23.7.1.~)

【 난임시술비 지원 건수 】

총 지원실적	확대 시행 전 ('23.1.~6.)	확대 시행 후 ('23.7.~)	임신 성공 건수 ('23.1.~)
16,770 건	13,846건	2,924건	2,908건(임신성공률 17.3%)

향후계획

- 난임지원 기준 검토 전문가 자문단 구축·운영: '23. 8.
- 자치구별 추진현황 점검: '23. 9.

7. 정신응급 및 정신위기 대응체계 강화

정신건강과장 : 이경희 ☎2133-7830 정신건강정책팀장 : 김영인 ☎7544 담당 : 이복남 ☎7558

자·타해 위험이 큰 정신질환자에 대한 정신응급 대응체계 필요성이 급증함에 따라 정신응급 전달체계 기능 및 협력체계 강화

□ 사업개요

- 사업대상: 정신응급 환자 (내·외과적 신체질환 동반 환자 포함)
- 추진체계

서울시 정신응급 및 정신위기 대응체계

정신응급합동대응센터 (초기대응)	정신응급의료센터 (적정진료)	정신응급 병상 운영 (병상확보)	정신응급대응협의체 (협조체계)
▶ 정신응급 현장출동 ·정신과적 평가, 이송, 입원 ·경찰과 전문요원 합동근무 운영인력 19명	▶ 서울형(보라매병원) 4병상 ·운영인력 10명 ▶ 권역형(서울의료원) 2병상 ·운영인력 9명	▶ 정신응급 입원 병상 운영 ·민간의료기관 3병상 ·공공의료기관 6병상	▶ 구성 24명 (市, 경찰, 소방, 의료기관) ·정신응급 유관기관 협조 응급 대응방안 논의

○ 주요내용

- (초기대응) 정신응급합동대응센터 운영 (현장출동 경찰관 합동근무)
 - ▶ 평일 야간 및 공휴일 정신응급 현장 출동, 환자 평가, 응급입원 연계
- (적정진료) 서울형(보라매병원), 권역형(서울의료원) 정신응급의료센터 운영
 - ▶ 신체질환을 동반한 정신과적 응급환자 즉각적인 치료 및 연계
- (병상확보) 정신응급 입원병상 9병상 확보·운영
 - ▶ 정신응급 환자 신속한 입원처리를 위한 예비병상 가동(4개소, 9병상)
- (협조체계) 서울시정신응급대응 협의체 구성·운영
 - ▶ 정신건강복지센터, 병·의원, 경찰, 소방 등 유관기관 협조사항 공유

○ 사업예산('23년): 총 2,293백만원 (국비 560백만원, 시비 1,733백만원)

□ 추진실적 ('23. 7월 말 기준)

○ 정신응급합동대응센터 상담 및 출동

- 전화상담: 1,661건 (경찰관서 1,655, 정신건강 관련기관 6)
- 현장출동: 326건 (응급입원 216, 의료기관 재인계 64, 기타 46)
 - ※ 미출동 1,335건 (단순보호조치 645, 현장자체처리 513, 기타* 177)
 - *기타: 상태 호전으로 귀가, 출동 중 상황 종결 등

○ 「서울형·권역형 정신응급의료센터」 치료 및 연계: 1,343명

- 서울형(보라매병원) 913명, 권역형(서울의료원) 430명

○ 정신응급 입원병상 확보 추진

- 민간의료기관(1개소, 3개) 병상 확보 MOU 체결('23. 8.)
- 서울시 위탁정신병원(3개소, 6개) 병상 확보를 위한 간담회 개최 3회

○ 서울시 정신응급대응 협의체 회의 개최: 2회

- 정신응급대응 현안논의, 유관기관 간 협조사항 공유

□ 향후일정

○ 정신응급 입원을 위한 공공병상 운영개시: '23. 9.

- 서울시 위탁정신병원 3개소 6병상

○ 정신응급합동대응센터 1주년 성과보고회 개최: '23. 10.

○ 서울시 정신응급대응협의체 4분기 회의 개최: '23. 11.

- '경찰, 소방, 민간 정신의료기관' 기관별 정신응급대응 연계 협력 사항논의



정신응급합동대응센터
근무현장



정신응급환자 관찰실



정신응급합동대응센터
홍보이미지

8. 1차의료기관과 함께하는 자살예방 강화

정신건강과장 : 이경희 ☎2133-7830 정신건강증진팀장 : 이경춘 ☎7551 담당 : 전영희 ☎7838

코로나19 이후 자살생각률 증가에 따라 동네 의료자원을 활용한 선제적 자살예방 정책 추진 ※ 자살생각률 '19년 4.6% → '22년 12.7% (코로나19 국민 정신건강 실태조사)

사업개요

- 사업목적: 정신건강 위험요인 조기발견·치료로 자살예방과 삶의 질 향상
 - 심리적 문턱이 낮은 1차의료기관을 이용하여 우울·자살 고위험군 발굴
- 사업대상 : 만 19세 이상 서울시민
- 주요내용
 - (생명이음청진기) 내과 등 동네의원에서 우울·자살고위험군을 조기발견하고 필요시 정신건강복지센터 연계 후 지속관리
 - (마음건강검진 및 상담지원) 정신건강전문가가 제공하는 건강검진 및 상담
 - ※ 검진비용 최대 8만원까지 본인부담금 지원(1회차 4만원, 2~3회차 각 2만원)
- 사업예산('23년) : 총 750백만원 (시비 100%)

추진실적 ('23. 7월 말 기준)

- 생명이음청진기 : 1차의료기관 418개소 참여
 - 우울검사 17,827건, 보건소 연계 768건, 고위험군 심층상담 453건
- 마음건강검진 및 상담지원 : 정신의료기관 240개소 참여
 - 마음건강검진 2,201건, 유소견자 1,833건

향후일정

- 생명이음청진기 등 참여의료기관 지속 확대: '23. 8.~12.

9. 보건소 마약류 익명검사 추진

의료자원과 : 정지애 ☎2133-9300 마약대응팀장 : 박행엽 ☎7517 담당 : 박선아 ☎7518

본인도 모르게 마약류에 노출된 일반인 대상 「보건소 마약류 익명검사」 시행과 자발적 치료연계로 시민들의 마약류 피해 조기 개입 및 신속 대처

□ 사업개요

- 사업대상: 마약범죄 피해자 및 익명 검사를 희망하는 서울시민
 - 특히 타인이 전달한 물질을 모르고 섭취·흡입한 경우 등 마약류 노출 피해자

※ 익명검사 제외 대상

- ① (범죄피해자) 법적조치를 희망하는 마약류 범죄피해자 ※ 전문 수사기관 이용 안내
- ② (약물질환자) 기 마약류에 노출된 항정신성 약물 또는 질환(암)으로 인한 진통제 복용자, 마약 중독·재활 치료자
- ③ (자격취득자) 보건의료인 등 직무수행 관련 진단서 발급 희망자

○ 사업개요

- 검사기관: 25개 자치구 보건소
- 검사방법: 체외진단의료기기 허가(승인)된 의료용 마약류 검사키트 활용(소변검사)
 - ※ 검사 가능한 마약류: 6종(필로폰, 대마, 모르핀, 코카인, 암페타민, 엑시터시)
- 확인검사: 마약류 익명검사 양성인 경우, 확인검사(은평병원 외래클리닉) 연계
 - ※ 마약류 관리에 관한 법률 제40조(마약류 중독자 치료보호)에 따라 중독여부 판별(확인)검사비 지원

○ 주요내용

- 편리성: QR 및 URL을 이용한 사전 질문지 작성
- 익명성: 사전질문지 작성 후 자동 부여된 접수번호(10자리)로 검사등록
- 신속성: 소변채취 후 검사결과 확인까지 5~10분 이내 소요

- 사업예산('23년) : 165,000천원 (시비 100%)

□ 추진실적 ('23. 7월말 기준)

- 자치구 담당자 대상 사업설명회 개최: '23. 7.
- 사업 매뉴얼 및 서식 개발 및 제작: '23. 6.~7.
 - 검진절차, 검사결과 안내 및 종합상담 절차 등 운영 매뉴얼 구축
- 사업 리플릿 제작, QR(URL) 활용한 사전질문지 등 개발·배포: '23.7.
 - 사업목적, 검사절차 및 서울시 지원체계 등에 대한 시민 홍보



□ 향후일정

- 25개 자치구 보건소 마약류 익명검사 확대 시행: '23. 8. 28.~
 - 3개 자치구(도봉, 동대문, 동작)는 8.10.부터 실시 중
- 보건소 마약류 익명검사 대시민 홍보: '23. 8월말~
 - 마약류 익명검사 홍보 동영상, 카드 뉴스 등 제작·배포(보건소, 공공기관, 지하철 등)
 - 대시민 마약류 캠페인 실시(자치구 및 학교내·밖 청소년 대상)
- 자치구 사업 모니터링 후 개선사항 반영: '23. 9.~10.
 - 사업 수정·개선사항 도출 및 24년도 마약류 익명검사 운영계획 반영

10. 식품 방사능 안전관리 강화

식품정책과장 : 정진숙 ☎2133-4700 식품안전팀장 : 차원경 ☎4730 담당 : 김순화 ☎4732

일본 방사능 오염수 방류에 따른 시민 불안감 해소 및 안전한 먹거리 확보를 위해 식품 방사능 안전관리 강화

□ 사업개요

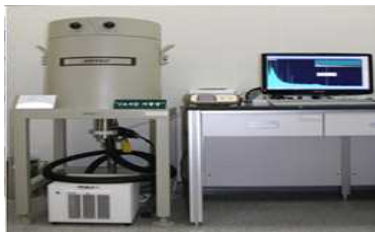
- 사업대상: 전통시장·도매시장·대형마트 등 유통 수산물
- 주요내용
 - 수산물 안전성 검사 확대 및 유통 수산물 원산지 표시 점검 강화
 - 「시민 방사능 검사 청구제」 최우선 검사를 통해 시민 불안감 해소
 - 방사능 검사 결과에 대한 정보공개로 시민의 궁금증 적극 해소

□ 추진실적 ('23. 7월 말 기준)

- 농·수산물 및 유통식품 방사능 위해 차단 상시 운영
 - 수거검사 총 932건(유통식품 632, 급식식재료 300), 모두 적합
 - 농수산물 안전관리반 3개반(강남/강서/강북), 자치구 등 상시 안전관리
 - ※ 일본산 수입 수산물 및 가공식품 집중 관리: 277건 (수산물 109, 가공식품 168)
- 「시민 방사능 검사 청구제」 96건 검사 의뢰
- 시민의 불안감 해소를 위해 방사능 검사 결과 정보 공개
 - 서울시 홈페이지에 방사능 감시 모니터링 현황 게시



수산물 수거 현장

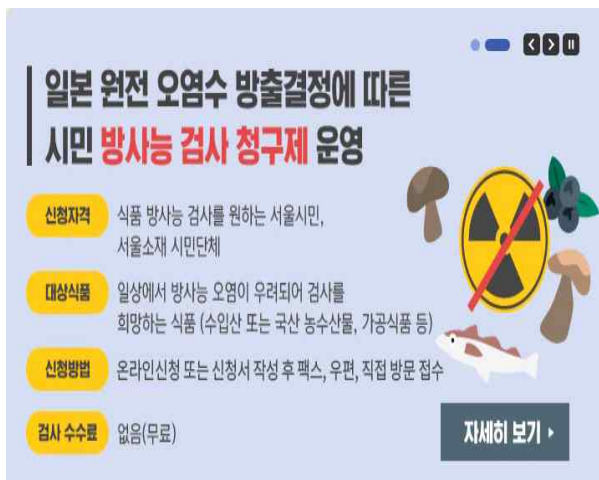


식품 방사능 정밀검사 장비 - 고순도 게르마늄 감마선 분광 시스템



□ 강화계획

- 시민 불안감 해소를 위해 수산물 방사능 안전성 검사 확대 실시
 - (수거확대) 다소비 또는 일본 수입빈도가 높은 수산물 등 수거
 - (검사량 확대) 감마핵종분석 장비 보유 확대, 민간전문분석기관 활용 등
- 시민의 궁금증 해소를 위해 검사 우선 청구 및 정보 공개
 - (시민방사능 검사 청구제) 방사능 우선 검사 추진으로 소비자 신뢰도 확보
 - (정보 공개) 서울식품안전정보 누리집을 통해 검사결과 공개



시민방사능 검사 청구제



식품방사능 안전신호등

- 일본산 수산물 판매 음식점, 유통판매업소 등 3,000개소 원산지 특별점검
 - (서울시) 수산물 유통판매업소 대상 서울시-자치구 합동점검
 - (자치구) 방사능 상설 특별점검반 편성(50개반 100명), 수산물 판매 음식점 점검
- 학교·어린이집 급식소 안전관리 강화 및 교육 추진
 - (식재료 안전관리) 급식 납품 식재료 업체 수거검사 및 관리
 - (식품안전교육) 교사·학부모 대상 방사능 안전 교육 및 정보 제공
- 전담반 구성, TF 운영 등 방사능 안전관리 신속 대응체계 구축
 - (전담반 구성) 식품방사능의 통합적 안전관리와 체계적인 대응 유지
 - (TF 운영) 안전관리 방안 마련 및 신속 대응 위한 민관 공조체계 마련

11. 추석 성수식품 먹거리 안전성 강화

식품정책과장 : 정진숙 ☎2133-4700 외식업위생팀장 : 이영호 ☎4715 담당 : 김민구 ☎4721
축산물안전팀장 : 양윤모 ☎4722 담당 : 송윤경 ☎4703
식품안전팀장 : 차원경 ☎4730 담당 : 김순화 ☎4732

추석 명절에 대비하여 시민이 많이 섭취하는 제수용 및 선물용 성수식품에 대한 위생관리 강화로 식품의 안전성 확보

□ 사업개요

○ 사업대상

- 명절 제수 음식 판매업소 및 건강기능식품 등 선물용 성수식품 판매업소
- 도매시장(가락, 강서) 반입·유통 농수산물 및 축산물 취급업소

○ 주요내용

① 추석 성수식품 제조·판매업소 및 조리·판매 음식점 점검·수거병행

- 한과, 떡류, 주류 등 성수식품 제조업소 및 편의점 등 판매업소 중점 점검
- 전류, 튀김 등 조리·판매 음식점 위생적 취급기준 이행 점검 강화
- 선물세트 등 건강기능식품 판매업소 점검 및 허위·과대광고 모니터링

② 농·수산물 원산지표시 점검 및 농·수산물 안전성 관리

- 도매·전통시장, 중소형 농수산물 취급 마트 대상, 점검 및 수거검사 의뢰
 - ▶ 농산물(고사리, 시금치, 도라지, 콩나물 등), 수산물(굴비, 조기, 명태 등)

③ 추석대비 안전한 축산물 공급을 위한 위생 점검 강화

- 중·대형마트, 전통시장 식육판매업소 민관합동 구간 교차 점검
- 축산물 밀집지역(성동, 금천, 송파) 및 이동판매차량 위생점검 및 수거검사

④ 식중독 사고 대비, 신속 대응을 위한 비상근무체계 유지

- 서울시·자치구 간 식중독 업무자 핫라인 구축 및 사건 발생시 신속대응

□ 향후일정

- 성수식품 제조·조리 및 농·축·수산물 판매 등 분야별 민·관 합동점검: '23. 9.
- 민·관 합동점검 및 수거검사 결과 부적합업소 행정조치: '23.10.~

12. 공공의료 인프라 확충

공공의료추진반장: 오승제 ☎2133-9240 시립병원건립팀장: 이덕노 ☎9238 담당: 서경식 ☎9239

공공의료 인프라가 부족한 동남권에 양질의 진료 제공 및 위기대응 의료체계를 구축하고, 취약계층의 재활치료비용 부담 완화

서울형 공공병원 건립

- 사업개요: 600병상 종합병원 (서초구 원지동 76번지 일대)
 - 기능: (평상시) 양질의 진료를 제공하는 공공 종합병원
(유사시) 병원 기능을 재난대응 체계로 전환
 - 사업기간: '22. 11. ~ '30. 12.
 - 소요예산: 약 6,022억원 ※ '23년 예산(사무관리비) : 10백만원
- 추진실적: 서울형 공공병원 건립 타당성 조사용역 착수 ('22. 11.)
- 향후일정: 서울형 공공병원 건립 타당성 조사용역 완료 ('23. 12.) / 예비타당성조사, 중앙투자심사, 공유재산관리계획 ('23.7.~'25.) / 설계공모, 설계 및 시공 ('25.~'30.)

공공재활병원 건립

- 사업개요: 200병상 이내 종합병원 (은평구 진관동 재정비촉진지구)
 - 기능: 재활의학과, 내과, 소아청소년과 등을 갖춘 종합병원
 - 사업기간: '22. 1. ~ '26. 12.
 - 소요예산: 약 1,442억원 ※ '23년 예산(사무관리비) : 100백만원
- 추진실적: 공공재활병원 타당성 조사 실시 ('22. 12.)
- 향후일정: 타당성 조사 완료('24.2.) / 투자심사 및 공유재산관리계획('24.3.~'24.8.) / 설계공모, 설계 및 시공 ('24.~'26.)

IV. 서면 보고 (각 부서별)

1. 보건의료정책과

2. 스마트건강과

3. 정신건강과

4. 감염병관리과

5. 의료자원과

6. 식품정책과

7. 감염병연구센터

8. 공공의료추진반

보건의료정책과

일반 현황

주요 업무

1. 보건지소 확충 지원
2. 서울시 건강관리마일리지 사업
3. 폭염대비 취약계층 방문건강관리
4. 보호자 없는 시민안심 응급실 운영
5. 안전하고 편리한 공중화장실 조성 확대

일 반 현 황

□ 조 직 : 1과 5팀



○ 출연기관 : 1개소(공공보건의료재단)

□ 인 력 : 정원 30명, 현원 35명

(’23. 7. 31. 기준)

구분	합계	국장	행정 (4급)	행정		의무			보건		간호		의료 기술		화공		관리 운영		임기 제	
				5급	6급 이하	5급	5급	6급 이하	5급	6급 이하	5급	6급 이하	5급	6급 이하	5급	6급 이하	6급 이하	6급 이하		
정원	30	1	1	2	6	1	1	-	3	4	3	3	1	-	1	1	1	1	1	1
현원	35	1	1	2	10	-	-	-	3	5	1	8	0	1	-	2	-	-	-	1
과부족	5	-	-	-	4	△1	△1	-	-	1	△2	5	△1	1	△1	1	△1	△1	-	-

□ 2023년도 예산현황

○ 세입예산

(단위 : 백만원)

구분	2023년	2022년	증 감
세입예산 계	20,833	23,370	△2,537
세외수입	3,608	4,305	△697
지방교부세	-	700	△700
보조금	15,148	17,220	△2,072
보전수입등내부거래	2,077	1,145	932

○ 세출예산(예산현액 기준)

(단위 : 백만원)

구분	합계	일 반 회 계				특별회계
		소계	정책사업비	행정운영경비	재무활동	
2023년	83,792	83,792	82,118	287	1,387	-
2022년	55,114	55,114	53,825	289	1000	-
증 감	28,678	28,678	28,293	△2	387	-

1. 보건지소 확충지원

보건의료정책과장 : 이병철 ☎2133-7505 보건정책팀장 : 이서진(代☎)7507 담당 : 이현정 ☎7523

□ 사업개요

- 추진근거: 「지역보건법」 제13조(보건지소 설치), 제24조(비용 보조)

※ '서울형 보건지소' 확충 및 구축

· 취약계층 대상 서비스 접근성 강화 및 지속관리를 위한 '지역밀착형 보건의료서비스 거점기관'으로 지역사회 요구에 기반하고, 주민참여와 지역자원 협력을 통해 사업 운영

- 주요내용: 보건지소 중심 지역보건서비스 확충 및 전달체계 구축
 - (확충·운영) 보건지소 신규 확충 및 주민참여 프로그램 운영 지원
 - (연계·구축) 보건지소 거점으로 지역사회 기반 포괄적 건강관리서비스 제공
- 사업예산('23년) : 2,808백만원(시비 100%)

□ 추진실적 ('23. 7월말 기준)

- 15개 자치구 16개 보건분소 운영현황 파악 및 설명회('23.2 / '23.5.)
- 강북구 수유 보건지소 개소('23.4.3.)
- 35개 보건지소 실무자 122명 대상 역량강화 교육('23.3./'23.6.)
- 보건지소 확충사업 중장기 수요조사('23.6.)
- 보건지소 확충 공모 및 4개구(강북, 강서, 은평, 금천) 선정('23.6.~8.)
- 21개구 35개 보건지소 서면 모니터링 실시('23.7.)

〈서울형 보건지소 현황 : 21개구 41개소, 운영 중 21개구 35개소〉

· 개소 예정(6개소): 성동구 송정, 강북구 삼각산('23.9.) 금천구 독산1동·3동, 은평구 불광('24.상반기)
강서구 발산('24.하반기)

□ 향후일정

- 보건지소 시설 개선 사업 공모 및 선정('23.8.)
- 보건지소 우수사례 및 주민참여사업 공유대회('23.10.)
- 보건지소 현장 방문 모니터링('23.11.)

2. 서울시 건강관리마일리지 사업

보건의료정책과장 : 이병철 ☎2133-7505 보건정책팀장 : 이서진(代) ☎7507 담당 : 조유희 ☎7758

□ 사업개요

- 추진근거 : 심뇌혈관질환 예방·관리에 관한 법률 제3조, 제7조 등
- 사업대상: 서울시 고혈압·당뇨병 환자(서비스이용자), 민간의원(서비스 제공자)
- 주요내용
 - 고혈압·당뇨병 환자에게 건강관리 마일리지 제공으로 자가관리 동기 부여
 - 1차 의료기관을 통한 지속적인 고혈압·당뇨병 관리 추진
- 사업예산('23년): 총 398백만원 (본예산 232백만원, 추경 166백만원)

〈 건강관리마일리지사업 참여현황 〉

- ❖ 참여 자치구: 14개 구 (중구, 용산, 광진, 동대문, 성북, 강북, 도봉, 마포, 구로, 금천, 동작, 관악, 서초, 강동)
- ❖ 참여 의료기관: 234개소(만성질환 184, 안과 50)
- ❖ 건강관리 마일리지 구성(1M=1원)
 - 적립: (환자) 등록, 방문, 교육, 질환조절 (최대 3만5천M)
(의원) 환자 등록·관리 시 10,000M/명 연1회 제공 (최대 300만M)
 - 사용/정산: (환자) 등록의원에서 검사비용으로 사용, (의원) 현금으로 정산
- ※ 마일리지 적립: 949,060,000M, 사용: 667,955,860M(사용률:70.3%)

□ 추진실적 ('23. 7월말 기준)

- 보건소 대상 건강관리마일리지 설명회를 통한 사업 활성화 ('23.7.)
- 보건소장 회의 통해 예산 신속집행 독려, 신규 공모계획 안내 ('23.8.)
- 신규 참여 자치구 공모 및 심의('23.8.) : 중랑구 추가 선정

□ 향후일정

- 정보관리시스템 전자차트(OCS) 연동 업무 협약: '23. 9.

3. 폭염대비 취약계층 방문건강관리

보건의료정책과장 : 이병철 ☎2133-7505 어르신건강관리팀장 : 김정옥 ☎7580 담당 : 왕미현 ☎7579

사업개요

○ 추진근거

- 지역보건법 제11조, 보건의료기본법 제33조(노인의 건강증진)

○ 사업대상 : 독거어르신, 장애인, 만성질환자 등 건강취약계층

○ 주요내용

- (평시) 건강평가 및 모니터링, 폭염 예방 교육 및 대피시설 안내

▶ 폭염 취약 대상자 사전파악 및 상시 모니터링 체계 유지

▶ 온열 질환별 주요 증상 및 위급상황 발생 시 행동 요령 교육

- (폭염시) 건강 고위험군, 독거어르신 등 건강모니터링 및 안전확인 강화

▶ 폭염 상황시 문자발송, 유선 안내 → 미수신시 안부확인 및 가정방문

○ 사업예산('23년) : 비예산

추진실적 ('23. 7월말 기준)

○ 폭염 독거어르신 건강관리 및 안전확인 : 100,432건

- 방문 49,478건(직접방문 49,329건, 진료 149건), 전화 50,954건

○ 폭염 장애인·만성질환자 건강관리 및 안전확인 : 96,957건

- 방문 52,605건(직접방문 52,301건, 진료 304건), 전화 44,352건

○ 서비스제공자(방문간호사) 안전교육 실시 : 31회

향후일정

○ 폭염 취약계층 집중모니터링 및 결과보고 ('23. 8.~10.)

4. 보호자 없는 시민안심 응급실 운영

보건의료정책과장 : 이병철 ☎2133-7505 응급의료관리팀장 : 함현진 ☎7536 담당 : 김성민 ☎7553

□ 사업개요

- 추진근거 : 응급의료에관한법률 제3조, 제16조
- 추진대상 : 독거노인, 노숙인 등 보호자가 없는 환자
- 수행기관 : 시립병원 2개소(서울의료원, 보라매병원) 운영 후 단계적 확대
- 주요내용
 - (간호간병 서비스) 병원별 전담병상(3병상) 운영 및 전담인력 배치
 - (공공이송서비스) 자택 또는 연계기관 등으로 이송 지원
 - (식사 지원) 응급실 장기 체류 취약계층 중 보호자가 없거나 경제적 여건이 안되는 환자에게 식사 제공 (사회복지사 등이 대상자 선별)
- 사업예산('23년) : 603백만원 (시비 100%)

□ 추진실적 ('23. 7월말 기준)

○ 보호자 없는 시민안심 응급실 운영 실적

(단위: 건)

의료기관	계	간호간병서비스	공공이송서비스	식사지원서비스
합 계	4,831	4,299	275	257
서울의료원	2,236	2,236	-	-
보라매병원	2,595	2,063	275	257

※ 퇴원 후 안심전화서비스 437건, 의료서비스 연계 156건, 복지상담 및 맞춤형복지서비스 연계 480건

□ 향후일정

- 참여기관 운영 협의체 회의 개최 (월1회) ('23. 8.~12.)
- 사업 매뉴얼 제작 ('23. 9.)
 - 서비스 제공 대상 및 절차, 방법 등

5. 안전하고 편리한 공중화장실 조성

보건의료정책과장 : 이병철 ☎2133-7505 환경보건팀장 : 김수정 ☎7676 담당 : 전원석 ☎7670

□ 사업개요

- 추진근거: 「공중화장실 등에 관한 법률」 제4조 및 제16조
- 사업대상: 공중(개방)화장실
- 사업내용: CCTV 등 안전시설 설치 확대 및 편의성 개선
 - 안전개선: CCTV·비상벨 설치(315개소), 민간 공용화장실 남·여 분리(13개소)
 - 편의개선: 여성화장실 개선(6개소), 가족화장실 설치(7개소),
민간 개방화장실 운영 지원(1,025개소)
- 추진방법 : 시·구 협업하여 공중화장실 등 시설개선 및 관리
 - (서울시) 사업비 및 운영·관리 지원, (자치구) 시설개선 및 운영·관리
- 사업예산('23년) : 2,284백만원(시비 100%)

□ 추진실적('23. 7월말 기준)

- '23년 공중화장실 수준향상 추진계획 수립('23.3.3.)
- 공중화장실 안전 및 편의시설 개선공사('23.3.~8.)
 - (안전) CCTV·비상벨 설치(설치완료 110, 설치중 205),
민간 공용화장실 남·녀분리 지원(4개소)
 - (편의) 여성화장실 개선(개선완료 4, 공사중 2), 가족화장실 설치(설치완료 2, 공사중 5),
민간 개방화장실 휴지, 세제 등 편의용품 지원(1,025개소)

□ 향후일정

- 공중화장실 안전·편의 개선사업 지속 추진 ('23.9. ~11.)
- 사업비 정산 및 시설 유지관리 ('23.12.)

스마트건강과

일 반 현 황

주 요 업 무

1. 금연도시 서울만들기
2. 서울시민 신체활동 활성화 및 비만 예방
3. 지역사회 통합건강증진사업
4. 지역사회 기반의 장애인 건강보건 전달체계 구축
5. 건강한 임신·출산 위한 남녀임신준비 지원

일반 현황

□ 조직 : 1과 5팀



□ 인력 : 정원 26명, 현원 35명

(’23. 7. 31. 기준)

구분	합계	행정 (4급)	행정		전산	보건		간호		의료 기술		임 기 제
			5급	6급 이하	6급 이하	5급	6급 이하	5급	6급 이하	5급	6급 이하	7급
정원	26	1	4	4	2	3	1	4	4	1	1	1
현원	35	-	4	7	5	3	2	2	10	-	1	1
과부족	9	△1	-	3	3	-	1	△2	6	△1	-	-

□ 2023년도 예산현황

○ 세입예산

(단위 : 백만원)

구분	2023년	2022년	증 감
세입예산 계	34,263	35,891	△1,628
세외수입	10,742	11,630	△888
국고보조금	23,091	23,664	△573
보전수입등내부거래	430	597	△167

○ 세출예산(예산현액 기준)

(단위 : 백만원)

구분	합계	일반회계				특별회계
		소계	정책사업비	행정운영경비	재무활동	
2023년	124,654	124,654	124,605	49	0	-
2022년	109,531	109,531	109,443	53	35	-
증 감	15,123	15,123	15,162	△4	△35	-

1. 금연도시 서울만들기

스마트건강과장 : 채명준 ☎2133-7560 스마트건강정책팀장 : 전기호 ☎7562 담당 : 최지혜 ☎7566

사업개요

- 추진근거 : 국민건강증진법, 서울시 금연환경조성 및 간접흡연 피해방지조례
- 사업대상 : 지역사회 흡연자 및 비흡연자
- 주요내용
 - 흡연자 금연지원 서비스 제공 및 담배로부터 청소년 보호
 - 금연구역 확대·정착으로 간접흡연 피해예방 및 금연홍보, 캠페인 등
- 사업예산('23년) : 5,062백만원 (국비 3,876백만원, 시비 1,186백만원)

추진실적 ('23. 7월말 기준)

- 지역사회 중심 금연서비스 지원 확대
 - 보건소 금연클리닉 운영: 총 20,642명 등록 관리
 - 저소득층 금연치료 지원: 3,640명(저소득 2,339명, 의료급여 1,301명)
- 청소년 흡연예방 환경 조성 강화
 - 통학로 금연거리 지정 확대 및 안내표지 설치: 516개소
 - 담배소매점 청소년 대상 담배불법판매 모니터링: 1,300개소(5~6월)
- 주민참여 금연홍보 캠페인 추진
 - 유관기관 협력 공동주택 금연문화 조성 주민주도 홍보·캠페인: 168개소
- 금연구역 지정 및 관리: 총 297,539개소(전년대비 8,578개소 증가)
 - 실내 공중이용시설(277,977개소), 시·자치구 조례(19,562개소)

향후일정

- 자치구 금연사업 기술지원, 흡연자 금연지원서비스 강화: '23.8.~12.
- 통학로 금연거리 지정확대, 소매점 담배불법판매 근절 계도: '23.8.~12.
- 청소년 금연 홍보단 운영, 주민주도 금연 캠페인 확대: '23.9.~12.

2. 서울시민 신체활동 활성화 및 비만예방

스마트건강과장: 채명준☎2133-7560 건강생활팀장:김해숙☎7570 담당:조성호,최장미☎7575,7573

사업개요

- 추진근거 : 국민건강증진법, 신체활동장려사업 운영 및 지원 조례
- 사업대상 : 서울시민
- 주요내용 : 신체활동 및 비만 예방 프로그램 운영, 홍보·캠페인 개최
- 사업예산('23년) : 총 665백만원(시비 665백만원)

추진실적 ('23. 7월말 기준)

- 신체활동 활성화 및 비만예방 프로그램 운영
 - 어린이 신체활동 늘리기 사업 '서울아이 뛰움' 운영 : 463개소 10,018명 참여
 - ▶ 보육교사 역량강화 교육 5회 349명, 교육자료 배포(매뉴얼, 워크북, 교육KIT)
 - 서울형 건강증진학교 : 4개 초등학교 2,299명 참여, 아침 건강프로그램, 체력측정, 사전·중간 설문, 서울형 헬스케어 재활용 스마트워치 제공(795개)
 - 신체활동장려 정책 발굴을 위한 FGI실시 : 40명(20~60대 연령구분 5개 그룹)
 - 기부하는 건강계단 운영 : 이용자 148만명 → 취약아동 250명 건강식품 제공
- 건강한 식생활 유도, 건강체중 인식확산을 위한 홍보·캠페인 개최
 - '건강별곡(비만예방 브랜드)' 사자성어 글짓기 공모전 개최 : 총 3,071건 접수
 - 시·구 협력 걷기 활성화 캠페인 추진 : 931회, 140,389명 참여
 - 대시민 홍보용 브랜드이미지(BI) 제작 : 서울아이 뛰움, 소소한 걷기

향후일정

- 신체활동 활성화 및 비만예방 프로그램 운영 : '23.8.~12.
 - 서울아이 뛰움 체조 경연대회, 소소한 걷기 챌린지, 비만예방 캠페인 등

3. 지역사회 통합건강증진사업

스마트건강과장 : 채명준☎2133-7560 건강생활팀장 : 김해숙☎7570 담당 : 이지현, 이현정☎7561, 7569

사업개요

- 추진목적 : 지역여건과 시민 요구에 맞게 건강증진 관련 단위사업을 통합 기획·추진하여 시민의 건강수명 연장 및 건강형평성 도모
- 추진근거 : 국민건강증진법 제19조, 보건복지부 지침(총괄)
- 주요내용
 - 자치구 통합건강증진사업 사업 기획·운영·평가 지원 및 성과관리
 - 통합건강증진사업 담당자 전문성 강화 교육 및 훈련 총괄
 - 서울시 통합건강증진사업 지원단 운영: 건국대 글로벌산학협력단
- 사업예산('23년): 총7,745백만원(국비 5,866백만원 시비 1,879백만원)

추진실적 ('23. 7월말 기준)

- '23년 사업 계획서 작성 워크숍 ('23.1. / 25개 보건소 52명)
- 상반기 통합건강증진사업 보건소 기술지원 ('23.2. / 19개소 20회, 82명)
- 자치구 '22년 결과보고서, 우수사례 (14개) 및 '23년 계획서 평가('23.3.)
- 상반기 통합건강증진사업 필수교육 397명(공무원 219명, 전문인력 178명)
- 통합건강증진사업 현장 모니터링 및 기술지원 25개구('23.7.~8.)

향후일정

- 서울시 통합건강증진사업 지원단 운영 계약심사 및 협약서 심사 : '23. 10.
- 서울시 통합건강증진사업 지원단 운영 협약체결 : '23. 11.
- '24년 통합건강증진사업 계획서 설명 워크숍 개최 : '23. 12.
- 통합건강증진사업 성과공유회(대면) : '23. 12.

4. 지역사회 기반 장애인 건강보건 전달체계 구축

스마트건강과장 : 채명준 ☎2133-7560 건강생활팀장 : 김해숙 ☎7570 담당 : 김희정 ☎7586

□ 사업개요

- 추진근거 : 장애인 건강권 및 의료접근성 보장에 관한 법 제7조, 제20조
- 사업대상 : 장애인 및 예비장애인(정신장애인 제외)
- 주요내용
 - 장애인 건강보건 전달체계 구축을 위한 지역장애인보건의료센터 운영(2개소)
 - 건강관리 및 자기 역량강화를 위한 보건소 지역중심재활 사업(CBR) 운영
 - 장애인의 보건·의료기관 이용 접근성 향상을 위한 시설개선 지원
- 사업예산('23년) : 총 3,228백만원 (국비 1,900백만원, 시비 1,328백만원)

□ 추진실적 ('23. 7월말 기준)

- 지역장애인보건의료센터(남부·북부) 운영
 - 보건소 CBR 지원 140건, 중증장애인사례관리 142명, 여성장애인 등록관리 41회
 - 장애인·가족 등에 대한 교육 1,565명, 재활 등 의료서비스 제공 지원 511명
- 보건소 지역사회중심재활사업(CBR) 운영 (단위: 명)

등록장애인	건강관리	재활 및 운동교육	방문재활	자기역량 지원	지역자원 연계	조기적응 프로그램	사회참여
19,240	2,168	9,927	1,017	663	612	168	398

- 서울대학교병원 장애친화 산부인과('23.5.22. 개소) 운영
 - 고위험분만 1명(모야모야병(뇌혈관계질환)), 외래진료 2명, 입원 1명(5일)

□ 향후계획

- 「서울시 장애인 사례관리 매뉴얼 제작」 의견수렴 및 개발 : ~ '23.12.
- 이대목동병원, 성애병원 등에 장애친화 산부인과 추가 개소 : '23.12.

5. 건강한 임신 · 출산 위한 남녀 임신준비 지원

스마트건강과장 : 채명준 ☎2133-7560 가족건강팀장 : 이미점 ☎7576 담당 : 강희자 ☎7577

□ 사업개요

- 추진근거 : 모자보건법 제3조 (국가와 지방자치단체의 책임)
- 지원대상 : 서울시 거주 가임기 남녀
- 주요내용
 - 임신 위험요인 조사(99문항) 및 등록 평가
 - 임신 전 엽산제 제공(남녀 각 3개월분), 검진 실시(일반검진, 생식기능검사)
- 사업예산('23년) : 1,597백만원 (시비 100%)

□ 추진실적 ('23. 7월말 기준)

- 모니터링단(용역) 공모 선정 : '23. 3.
 - 25개 자치구 보건소 사업 수시 모니터링 및 기술 지원
- 남성검진기관 신규 모집, 2개소(총 26개소) : '23. 4.~6.
- 자치구 사업 담당자 및 실무자 교육 : '23. 5.
- 세부 추진실적

사업 참여구	참여자수 (설문·평가)	엽산제 (3개월분)	일반검진 (이상자수)	생식검사 합계	생식기능검사수		전문의료기관 연계 권유 (비율)
					정액검사 (이상자수)	난소기능검사 (이상자수)	
25	16,675	14,514	13,381 (6,185)	12,416 (3,360)	4,740 (1,271)	7676 (2,089)	27%

□ 향후일정

- 자치구 담당자 교육 : '23. 8.말
- 자치구 보건소 현장 모니터링 : '23. 10.
 - 25개 區 보건소 방문, 지원사항 모니터링 및 자치구별 특성 고려한 기술지원

정신건강과

일 반 현 황

주 요 업 무

1. 지역사회기반 정신건강사업 추진
2. 중독관리통합지원센터 운영
3. 만성 정신질환자에 대한 정신요양서비스 제공
4. 지역사회기반 통합적 치매관리 강화
5. 치매친화적 지역사회 안심환경 확대 운영

일 반 현 황

조 직 : 1과 3팀



인 력 : 정원 18명, 현원 19명

(’23. 7. 31. 기준)

구분	합계	기술 (4급)	행정		보건		약무		간호	
			5급	6급 이하	5급	6급 이하	5급	6급 이하	5급	6급 이하
정 원	18	1	1	4	1	3	-	1	4	3
현 원	19	1	2	2	-	2	-	1	5	6
과부족	1	-	1	△2	△1	△1	-	-	1	3

2023년도 예산현황

○ **세입예산**

(단위 : 백만원)

구 분	2023년	2022년	증 감
세입예산 계	36,401	33,894	2,507
세외수입	5,929	-	5,929
보조금	29,702	33,894	△4,192
보전수입등및내부거래	770	-	770

○ **세출예산(예산현액 기준)**

(단위 : 백만원)

구 분	합 계	일 반 회 계				특별회계
		소 계	정책사업비	행정운영경비	재무활동	
2023년	112,439	112,439	111,999	33	407	-
2022년	144,453	144,453	144,416	37	0	-
증 감	△32,014	△32,014	△32,416	△4	407	-

1. 지역사회기반 정신건강사업 추진

정신건강과장 : 이경희 ☎2133-7830 정신건강정책팀장 : 김영인 ☎7544 담당 : 김영혜 ☎7545

□ 사업개요

○ 추진근거

- 정신건강증진 및 정신질환자 복지서비스 지원에 관한 법률 제12조 및 동법 제15조

○ 주요내용

- 지역정신건강복지센터 운영 : 정신건강증진사업, 정신질환자 등록 관리 및 응급개입
- 통합정신건강증진사업 : 찾아가는 심리지원서비스, 생애주기별 마음건강사업 등
- 지역정신건강돌봄 통합서비스 : 정신건강 고위험군 발굴·의뢰, 초기평가 및 정신건강상담

○ 사업예산('23년) : 총 17,169백만원 (국비 3,557백만원, 시비 13,612백만원)

□ 추진실적 ('23. 7월 말 기준)

○ 중증정신질환자 등록, 사례관리 및 고위험대상자 응급개입, 연계처리

- 성인 중증정신질환자 등록 및 사례관리 8,481명/94,669건, 응급개입 202건, 연계처리 1,557건, 주간 재활프로그램 참석(연인원) 17,034명

○ 아동·청소년 정신건강서비스 제공

- 아동청소년 등록 및 사례관리 1,139명/13,570건, 연계처리 379건, 치료비 지원 108명, 응급개입 47건, 집단프로그램 참석(연인원) 437명

○ 생애주기별 마음건강사업 및 찾아가는 심리지원 서비스

- 마음건강상담 52,342건, 치료연계 1,001건, 안심버스 운영(49회/검진 1,386명, 상담 286명)

○ 지역정신건강돌봄 통합서비스(고위험군 조기 발견·상담, 자원연계 등)

- 정신건강문제 의뢰 3,669명, 정신건강서비스 상담 13,826건, 지역사회 자원 연계 1,711건

□ 향후일정

- 분기별 보조금 교부 및 사업 모니터링 : '23. 8.~12.

- 반기별 정신건강복지센터 운영 지도점검 : '23. 12.

2. 중독관리통합지원센터 운영

정신건강과장 : 이경희 ☎2133-7830 정신건강정책팀장 : 김영인 ☎7544 담당 : 김영혜 ☎7545

사업개요

- 추진근거
 - 정신건강증진 및 정신질환자 복지서비스 지원에 관한 법률 제15조의3
- 사업대상 : 알코올 및 기타* 중독에 문제가 있는 자 및 그 가족* (마약, 인터넷, 도박)
- 주요내용
 - 중독관리통합지원센터 운영지원 : 3개소(강북, 도봉, 노원)
 - 중독 조기발견 및 단기개입서비스, 중독질환관리 및 가족지원사업, 중독예방·교육 사업
 - 마약류 중독재활 자문단 구성 및 운영, 중독관리 실무자 역량강화
- 사업예산('23년) : 총 527백만원 (국비 351백만원, 시비 176백만원)

추진실적 ('23. 7월 말 기준)

- 등록사례관리 3,116회/322명, 중독상담 4,135명, 재활프로그램 210회/1,075명
- 단기개입프로그램 1,129명, 조기선별 2,572건, 주민·가족 교육 303회/7,473명
- 캠페인 21회/2,033명, 유관기관 연계 : 302건, 업무협약 : 34개소
- 회복자상담가 상담 및 자조모임 등
 - 상담 306회/236명, 자조모임 27회/140명, 집단프로그램 27회/261명
- 기초정신센터 및 중독센터 실무자 마약류 중독 역량강화 교육 : 3회/68명

향후일정

- 마약류 중독 상담가 양성과정 및 재활프로그램 개발 : '23. 8.~
- 중독센터 내 마약집중관리팀 신설 관련 자치구 업무 협의 : '23. 9.~
- 중독센터 신규개설 관련 자치구 업무 협의 : '23. 9.~

3. 만성 정신질환자에 대한 정신요양서비스 제공

정신건강과장 : 이경희 ☎2133-7839 정신건강증진팀장 : 이경춘 ☎7551 담당 : 김수진 ☎7555

사업개요

- 추진근거 : 정신건강복지법 제22조(정신요양시설의 설치운영)
- 사업대상 : 정신요양시설 3개소 (민간위탁 2개, 법인시설 1개)
- 주요내용 : 만성정신질환자(행려, 기초생활수급자, 보험) 입소자 대상 투약 및 치료 등 건강관리, 영양보호서비스, 정신재활 프로그램 운영
- 사업예산('23년) : 총9,016백만원(국비 4,301백만원, 시비 4,715백만원)
 - 민간위탁금 5,589백만원, 사회복지시설법정운영비보조 3,427백만원
- 위탁시설현황 ('23. 7월 말 기준, 단위 : 명)

구 분	소재지	위탁방법	위탁기관	위탁기간	종사자		입소자		예산 (백만원)
					정원	현원	정원	현원	
시설명 (개소연도)	-	-	-	-	128	130	700	475	9,016
서울시립 영보정신요양원 (2005)	경기도 용인시	민간위탁 (재위탁)	천주교말씀의 성모영보수녀회	'23.1.21.~ '28.1.20.	43	42	170	165	2,797
서울특별시립 은혜로운집 (2009)	서울시 은평구	민간위탁 (재위탁)	재대한구세군 유지재단법인	'18.1.1.~ '23.12.31.	40	39	200	135	2,792
서울정신요양원 (1985)	경기도 양주시	보조금지원 (법인)	성림재단	-	45	49	330	175	3,427

추진실적 ('23. 7월 말 기준)

- '23년 상반기 정신요양시설 지도점검 및 안전점검 실시 ('23.6.)
- 보건복지부 사회복지시설(정신요양시설) 현장평가 실시 ('23.7.)
- '23년 정신요양시설 기능보강 : 2개소 총 204백만원 ('23.1~)
 - (시립영보) 냉난방기, 가스보일러 교체 (서울정신) 소방안전관리 장비보강, 공기청정기 구매 등 진행 중

향후일정

- 시립은혜로운집 위탁기간 만료('23.12.)로 재위탁 방침수립: '23. 9.
- '23년 정신요양시설 하반기 지도점검 : '23. 12.

4. 지역사회기반 통합적 치매관리 강화

정신건강과장: 이경희☎2133-7830 치매관리팀장:박계용☎7581 담당:이혜경,고아연,이승현,김정규 7583,7589

사업개요

- 추진근거 : 「치매관리법」 제16조의2(광역치매센터설치), 제17조(치매안심센터설치)
- 주요내용
 - (광역치매) 치매관리 정책 연구 및 지역안심센터 지원·교육
 - (지역안심) 치매환자와 가족 맞춤형 상담, 검진, 관리 등 통합적인 지원
- 사업예산('23년) : 총29,511백만원 (국비 17,051백만원, 시비 12,460백만원)

추진실적 ('23. 7월 말 기준)

- 서울형 치매 정책 수립을 위한 치매 연구 및 프로그램 개발
 - 등록관리 실태조사 및 매뉴얼 개발, ICT 인지 증진 프로그램 실태조사 등 6개 진행 중
- 치매사업 담당자 및 시설 종사자 역량강화를 위한 전문교육 : 4,983명
- 치매안심센터 중심의 치매 조기검진 및 등록관리
 - 선별검진 111,351명, 정밀검진 32,247명, 감별검진 2,393명, 등록관리 109,590명
- 치매사례관리 전담인력 배치(31명/18개구), 맞춤형 사례관리 제공 : 8,238명
- 치매환자가족 및 보호자 부담 경감을 위한 지원
 - (가족지지) 가족교실 3,224명, e-희망교실 901명, 자조모임 5,475명, 힐링프로그램 8,871명
 - (부양지원) 낮시간 경증치매환자 돌봄 쉼터 『기억키움학교』 운영: 49,571명
 - (부담경감) 진단검사비 1,490명(101백만원), 치매치료관리비 12,818명(1,868백만원)
- 맞춤형 인지건강 증진 프로그램 운영 : 147,835명(예방교실, 인지강화, 인지재활)
- 어르신 한의약 건강지원사업 : 모집 및 검사진행 중, 참여한의원 370개소

향후일정

- 2023년 치매관리사업 성과평가대회 : '23. 12.

5. 치매친화적 지역사회 안심환경 확대 운영

정신건강과장 : 이경희 ☎2133-7830 치매관리팀장 : 박계용 ☎7581 담당 : 이승현, 김정규 ☎7840, 7835

□ 사업개요

- 추진근거 : 「치매관리법」 제3조(국가 등의 의무), 제16조의4(치매안심병원의 지정)
- 주요내용
 - 우리동네 치매안심주치의 병의원 운영, 치매안심병원 지정 운영 지원
 - 치매안심마을 조성, 치매극복 공감대 형성을 위한 기억친구 양성 및 홍보
- 사업예산('23년) : 총 119백만원 (국비 80백만원, 시비 39백만원)

□ 추진실적 ('23. 7월 말 기준)

- (의료안전망) 살던 곳에서 안심하고 치료받고 돌보는 치매 의료 연계
 - 우리동네 치매안심주치의 병의원 확대 : 85개소 MOU 체결(17년~23.7월:661개소)
 - 중증치매 환자 집중치료 치매안심병원 지정 운영 지원(서북병원) : 설계용역 수립
- (치매안심환경) 치매 환자와 더불어 사는 지역사회 환경 조성
 - 주민-자원 연계형 치매안심마을 확대: 18개소('17년~23.7월: 86개소)
 - 배회 가능 어르신 실종예방 : 배회인식표 1,293명, 위치확인단말기(GPS) 2,267명
 - 치매노인 공공후견 사업 지원 : 후견인 168명, 후견대상자 99명(17년~23.7월)
- (천만시민 안전망 강화) 치매인식개선 및 치매극복 공감대 형성
 - 기억친구 23,210명, 기억친구리더 1,263명, 치매선도단체(기업, 학교, 기관) 72개
 - 치매극복걷기행사 1회, 기억찾기캠페인 279회, 기억다방 이동 15건/ 고정형 445건

□ 향후일정

- 제16회 「치매극복의 날」 기념행사 : '23. 9.

감염병관리과

일 반 현 황

주 요 업 무

1. 코로나19 적정 관리체계 유지
2. 결핵관리 및 집단결핵 역학조사
3. 필수예방접종 무료지원
4. 한센병 관리사업 민간위탁
5. 의료기관 등 감염관리 컨설팅 사업(용역)
6. 신종감염병 대응 보건인력 및 역학조사관 교육
7. 서울형 방역매뉴얼 현장적용 시범사업

일 반 현 황

조 직 : 1과 5팀



인 력 : 정원 30명 , 현원 31명

(’23. 7.31. 기준)

구분	계	의무 (4급)	행 정		보 건		간호		방호	사무 운영	임기제	
			5급	6급 이하	5급	6급 이하	5급	6급 이하	6급 이하	6급 이하	5급	6급 이하
정원	30	1	1	5	4	9	2	2	1	0	1	4
현원	31	1	1	4	4	9	1	4	1	1	1	4
차이	1	-	-	△1	-	-	△1	2	-	1	-	-

2023년도 예산현황

○ 세입예산

(단위 : 백만원)

구 분	2023년	2022년	증 감
세입예산 계	61,279	258,511	△197,232
세외수입	5,400	6,984	△1,584
국고보조금	53,982	249,403	△195,421
보전수입등내부거래	1,897	2,124	△227

○ 세출예산(예산현액 기준)

(단위 : 백만원)

구 분	합 계	일 반 회 계				특별회계
		소 계	정책사업비	행정운영경비	재무활동	
2023년	120,548	120,548	120,233	185	130	-
2022년	518,152	518,152	515,544	173	2,435	-
증 감	△397,604	△397,604	△395,312	12	△2,305	-

1. 코로나19 적정 관리체계 유지

감염병관리과장 : 송은철 ☎2133-7660 감염병대응팀장 : 유효연 ☎7669 담당 : 최병아 ☎7691
 감염병관리팀장 : 이승찬 ☎7686 담당 : 변우애 ☎9631
 역학조사실장 : 이휘원 ☎7675 담당 : 이햇님 ☎7687
 의료자원과 : 정지애 ☎2133-9300 병원관리팀장 : 차동훈 ☎9301 담당 : 엄남숙 ☎9313

□ 추진배경

- 코로나19 「위기단계 조정 로드맵(3.29.발표)」에 따른 4급 감염병 전환 등 2단계 조정방안 발표(8.23. 중수본 회의)

□ 주요내용

- 코로나19 일상적인 관리체계로의 단계적 전환에 따른 2단계 시행

구분	1단계 ('23.6.1.~)	2단계 ('23.8.31.~)
격리의무	- 격리기간 단축 및 권고 (격리의무 7일 → 격리 권고 5일) 감염취약시설 입소자, 의료기관 입원 환자 7일 권고	격리 권고
검사	- 임시선별검사소 운영 종료 - 입국후 3일차 PCR 권고 종료 - 보건소 선별진료소 운영 (25개소)	- 보건소 선별진료소 운영(선제검사 지원) - 의료기관 유료 검사체계 전환 (건보 급여지원)
병상	- 감염병 대응을 위한 상시병상 중심 운영 (지정병상 축소)	- (감염병 등급 하향) 현행 유지 - (위기단계 하향) 지정병상 해제 검토
재택	- 행정안내센터(25개소) 및 자율치료 의료상담센터(1개소) 운영 - 원스톱진료기관 운영	- 행정안내센터, 의료상담센터 및 원스톱진료기관 지정 해제 - 재택치료 지원 종료
역학조사	- 감염취약시설 확산 방지를 위한 시·구 「즉각 대응반」 운영	유지
비용지원	- 입원치료비, 생활지원비·유급 휴가비(격리참여자) 지원	- 입원치료비, 생활지원비·유급 휴가비 지원 중단
대응체계	- 위기단계 '경계' 서울시 재난안전대책본부 운영 (본부장 : 시장)	- 위기단계 '경계' 유지 서울시 재난안전대책본부 운영 (본부장 : 시장)

- 고위험군 입원·사망 예방 목적으로 연 1회 백신 접종 계획
(現 유행 변이 대응을 위해 겨울철 XBB기반 백신접종 10월 중 시행 예정)

□ 향후계획

- 정부 위기단계 하향(경계→주의) 공식 발표 시 市 대응체계 신속 전환

2. 결핵관리 및 집단결핵 역학조사

감염병관리과장 : 송은철 ☎ 2133-7660 감염병정책팀장 : 김연남 ☎ 7662 담당 : 명수영 ☎ 9634
역학조사실장 : 이휘원 ☎ 7675 담당 : 이햇님 ☎ 7687

□ 사업개요

○ 추진근거 : 「결핵예방법 제3조」, 「2023년 국가결핵관리지침」

○ 주요내용

- (조기발견) 65세이상 노인, 노숙인 등 취약계층 이동검진, 잠복결핵 검진 등
- (환자관리) 결핵환자 신고등록, 다제내성·비순응 환자관리, PPM의료기관 등
- (사회복귀) 노숙인 결핵관리 주거 시설 ‘미소꿈터’ 운영
- (대응체계) 시, 자치구별 결핵역학조사반 구성(24개 자치구 147명), 매뉴얼 작성

※ 결핵예방관리 강화대책에 따라 '23.1.1.부터 지자체 주도 역학조사 전환

- 집단시설 결핵 현장 역학조사를 자치구 주관 시행하고 서울시는 기술 자문
- 현장 역학조사 공백 차단을 위해 서울시 역학조사관 현장교육 진행

○ 사업예산('23년) : 총 10,379백만원 (국비 7,336백만원, 시비 3,043백만원)

□ 추진실적 ('23. 7월말 기준)

- 결핵검진 : 노인 17,917명, 노숙인 5,136명, 접촉자 검진 7,384건
- 환자관리 : 신환자 2,124명, 결핵 취약성평가 2,017명,
 맞춤형사례관리 164명, 다제내성·비순응 환자관리 44명
- 노숙인 결핵관리 : 입소시설(미소꿈터) 운영(현원 17명)
- 결핵감염 차단 : 결핵 역학조사 379건, 입원명령·격리 23건
- 집단결핵 현장 역학조사 및 현장교육 실시 : 80건

□ 향후일정

- 결핵 검진 및 유소견자 관리, 역학조사 및 잠복결핵감염 검진·치료 : 연중
- 집단결핵 역학조사 매뉴얼 및 체크리스트 제작 배포(25개 자치구 및 시설) : 8월
- 지역사회결핵협의체 정례회의 : 11월
- 결핵관리사업 보조금 지원 민간기관 지도점검 : 11월

3. 필수예방접종 무료지원

감염병관리과장 : 송은철 ☎2133-7660 감염병정책팀장 : 김연남 ☎7662 담당 : 이희선 ☎7668

□ 사업개요

- 추진근거 : 감염병의 예방 및 관리에 관한 법률 제24조 및 제25조
- 사업대상 : 12세이하 어린이, 65세이상, 임신부 등
- 주요내용 : 12세이하 어린이(18종) 및 65세이상(2종) 등 무료접종
 - (어린이 필수예방접종) 12세이하 대상 백신 18종(결핵·수두·B형간염 등)
 - (인플루엔자 예방접종) 생후 6개월~13세 어린이, 임신부, 65세이상 대상
 - (기타) B형간염 주산기 감염사업 및 HPV 무료접종대상 예방접종지원 등
- 사업예산('23년) : 총 81,359백만원 (국비 37,550백만원, 시비 43,809백만원)

□ 추진실적 ('23. 7월말 기준)

- 영유아 완전접종률(생후 18개월이내) : 82.83%
- 12세이하 HPV 예방접종률(1차 접종률) : 69.28%
- 2022~2023절기 인플루엔자 예방접종률
 - 65세이상 81.2%, 어린이 69.8%, 임신부 53.5%

□ 향후일정

- 보건소 및 위탁의료기관 예방접종 시행 : '23. 8.~12.
- 위탁의료기관 비용상환 적정지급 모니터링 : '23. 8.~12.
- 국가예방접종 실시 위탁의료기관 점검 : '23. 12.
 - 위탁의료기관 상·하반기 자율 자체점검, 보건소 방문점검 년/1회

4. 한센병 관리사업 민간위탁

감염병관리과장 : 송은철 ☎2133-7661 감염병정책팀장 : 김연남 ☎7662 담당 : 김수진 ☎7663

사업개요

○ 추진근거

- 감염병 예방 및 관리에 관한 법률 제4조
- 서울특별시 한센병 관리사업 위탁에 관한 조례 제3조

○ 사업대상 : 서울시 거주 한센인

○ 주요내용

- 한센병의 예방 및 치료(이동진료, 외래진료, 신환자 발견)
- 한센 장애인의 재활치료 및 사회복귀 지원사업
- 한센병에 대한 대 시민 홍보 및 조사 연구 등

운영방법 (민간위탁)

○ 위탁기관 : (사)한센복지협회 서울특별시 지부(재위탁)

○ 위탁기간 : 2022. 1. 1. ~ 2024. 12. 31.(3년)

○ 위탁금액('23년) : 531백만원 (시비 531백만원)

추진실적 ('23. 7월말 기준)

- 한센병 검진: 이동진료 45회, 가정방문진료 352회, 외래진료 1,775회
- 한센 장애인 재활사업: 보장구 제작 및 장착 1건, 보행 보조기 5건
- 홍보 및 한센병 조사 연구: 책자 발간 400부, 나균 피부도말검사 1,170건, PGL-항체검사 251건, 일반 병리 검사 5,094건, 생화학검사 4,567건

향후일정

- 정기 이동 진료 및 외국인 근로자 검진 : '23. 8.~12.
- 위탁기관 하반기 지도·점검실시 : '23. 12.

5. 의료기관 등 감염관리 컨설팅 사업(용역)

감염병관리과장 : 송은철 ☎2133-7660 감염병관리팀장 : 이승찬 ☎7686 담당 : 송미령 ☎7612

추진배경

- 의료기관, 노인요양시설 등의 감염관리 실태 파악 및 시설별 특성에 맞는 컨설팅 실시로 감염관리 역량 강화

사업개요

- 추진근거 : 「감염병의 예방 및 관리에 관한 법률」 제4조
- 용역 수행기관 : 한림대학교 산학협력단
- 주요내용
 - CRE 및 코로나19등 원내 감염관리를 위한 맞춤 컨설팅 실시
 - 중소 요양병원 및 노인요양시설 감염병 대응 매뉴얼 개발 및 감염병 대응 사례집 제작 등

추진실적 ('22.9.20. ~ '23.7.31.)

- 감염관리 전문가 현장방문 컨설팅 : 서울중앙요양병원 등 19개소
- 현장컨설팅 실시 요양병원 감염관리 교육 : 1개소, 40명
- CRE 유행이 확인된 요양병원의 입원환자에 대한 검사 실시 : 13회
- 의료기관 및 요양시설 감염관리 컨설팅 심포지엄 개최 : 1회

향후일정

- 제6차 감염관리 컨설팅(23년~24년) 용역계약 추진 : 8월 ~
- 컨설팅 희망 의료기관(시설) 모집 : 9월
- 의료기관 및 노인요양시설 현장 방문 컨설팅 : 사업기간내
- 감염병 집단발생 요양병원·시설 전문가 현장 컨설팅 : 사업기간내

6. 신종감염병 대응 보건인력 및 역학조사관 교육

감염관리과장 : 송은철 ☎2133-7682 역학조사실장 : 이휘원 ☎7675 담당 : 강혜란 ☎9637

사업개요

- 추진근거 : 「감염병의 예방 및 관리에 관한 법률」제18조의3
- 수행기관 : 서울시 역학조사실, 서울시립대 산학협력단
- 주요내용
 - 보건인력 및 역학조사관 역량강화 교육과정 운영(용역) : '23.1~6월
 - 역학조사 협의체(대표, 실무) 운영 및 브리지교육 실시
 - 콘퍼런스(학술대회) 개최 및 역학조사 매뉴얼(가이드라인) 개발
- 소요예산 : 380백만원

추진실적 ('23. 7월말 기준)

- 서울시 및 자치구 역학조사 역량강화 교육과정 운영 : 216명
 - 기초입문과정(2기), 기본과정(2기), 심화과정(1~3단계), 보고서 과정
 - 역학조사 매뉴얼 개발, 지속가능한 역학조사관 교육체계 제안
- 시·구 역학조사관 간담회 실시 : 시·구 역학조사관 50명
- 감염병 역학조사 콘퍼런스 개최 : 시·구 관계자 및 전문가 등 90명
- 역학조사 협의체 구성 및 운영 : 대표1회, 실무2회
- 현안회의 및 브리지교육 : 시·구 역학조사관 및 담당자 66명
 - 전문가, 실무자 연계 브리지 교육(엠폭스, 에이즈), 주요발생 감염병 현안회의
- 역학조사관 수료요건 교육지원 및 활동보고 : 20회(연중)

향후일정

- 역학조사 협의체(현안회의) 운영 및 브리지교육 실시 : '23. 10.~12.
- 역학조사관 수료요건 교육·훈련 지원 : 연중

7. 서울형 방역매뉴얼 현장적용 시범사업

감염병관리과장 : 송은철 ☎2133-7660 방역관리팀장 : 노재규 ☎7887 담당자 : 유경숙 ☎7883

사업개요

- 추진근거 : 「감염병의 예방 및 관리에 관한 법률」 제4조
- 용역 수행기관 : 가톨릭대학교 산학협력단
- 사업대상 : 150개소 (집중관리시설 50, 일반관리시설 100)
- 사업내용
 - 방역관리 전문컨설팅 서비스 제공
 - 웹기반 방역매뉴얼 관리체계 운영 : 방역관리 위험도 자가평가 절차 제공
 - 방역관리 교육자료 및 홍보물 제작·게시·배포
 - 전문가 민·관협의체 구성 운영
- 사업예산('23년) : 100백만원 (시비 100백만원)
 - (일반용역) 서울형 방역실행 매뉴얼 현장적용 시범사업 : 90백만원
 - (자체수행) 생활방역체계 구축 자문회의 운영 : 10백만원

추진실적 ('23. 7월말 기준)

- 지속가능한 서울형 방역체계 마련 학술용역 수행 : '22.5.~'23.1.
- 시범사업 전문가 자문회의 : '23.2.
- 서울형 방역매뉴얼 현장적용 시범사업 계획 수립 : '23.3.
- 용역 제안서 평가회의(적격) : '23.5.
- 용역 착수 보고 : '23.6.

향후일정

- 용역 중간 보고 : '23. 9.
- 최종 결과 보고 : '23. 12.

의료자원과

일반현황

주요업무

1. 야간·휴일 건강지킴이 사업
2. 안전망병원 운영
3. 공공필요 의료시설 확보·관리
4. 서울시 병상수급 및 관리계획 수립

일 반 현 황

□ 조 직 : 1과 3팀



※ '23.7.10.字 조직개편에 따라, 기존 코로나19대응지원과를 의료자원과로 재편

□ 인 력 : 정원 19명, 현원 21명

(’23. 7. 31. 기준)

구분	합계	기술 (4급)	행정		보건		약무		의료기술	간호
			5급	6급이하	5급	6급이하	5급	6급이하	6급이하	6급이하
정 원	19	1	2	6	1	0	4	5	0	0
현 원	21	1	1	5	1	2	4	5	1	1
과부족	2	-	△1	△1	-	2	-	-	1	1

□ 2023년도 예산현황

○ 세입예산

(단위 : 백만원)

구 분	2023년	2022년	증 감
세입예산 계	35,059	83,430	△48,371
지방교부세	-	150	△150
국고보조금	20,107	83,280	△63,173
보전수입등및내부거래	14,952	-	14,952

○ 세출예산(예산현액 기준)

(단위 : 백만원)

구 분	합 계	일 반 회 계				특별회계
		소 계	정책사업비	행정운영경비	재무활동	
2023년	46,642	46,642	46,598	27	17	-
2022년	177,634	177,634	177,606	28	0	-
증 감	△130,992	△130,992	△131,008	△1	17	-

1. 야간·휴일 건강지킴이 사업

의료자원과장 : 정지애 ☎2133-9300 의약무팀장 : 이정목 ☎7531 담당 : 김지현 ☎7535

사업개요

○ 추진근거

- 서울특별시 공공 야간·휴일 일차 의료 활성화 지원에 관한 조례 제4조
- 서울특별시 공공야간·휴일 의원 지정 및 지원에 관한 조례 제4조
- 서울특별시 공공 야간 약국 지원 조례 제4조

○ 사업대상

- (우리아이안심의원) 평일 19~21시(또는 22시) 소아청소년과 전문의가 진료하는 의원
- (공공야간약국) 야간 시간대(22시~익일01시)에 운영하는 약국

○ 주요내용

- (우리아이안심의원) 평일 야간 시간대 소아청소년과의원의 안정적인 야간 진료 시간 확보 및 소아청소년과 전문의의 안심 진료, 운영비 지원
- (공공야간약국) 365일 심야시간대 의약품 구매 불편 해소, 운영비 지원

○ 사업예산('23년) : 2,187백만원 (시비 2,187백만원)

- 공공야간의원 950,000천원, 공공야간약국 1,237,162천원

추진실적 ('23. 7월말 기준)

○ 우리아이안심의원 모집·선정·운영('23.4.18~)

- 지정 및 운영 : 7개소(7개 자치구), 13,418건

○ 공공야간약국 지원

- 지정 및 운영 : 33개소(24개 자치구), 111,273건

향후일정

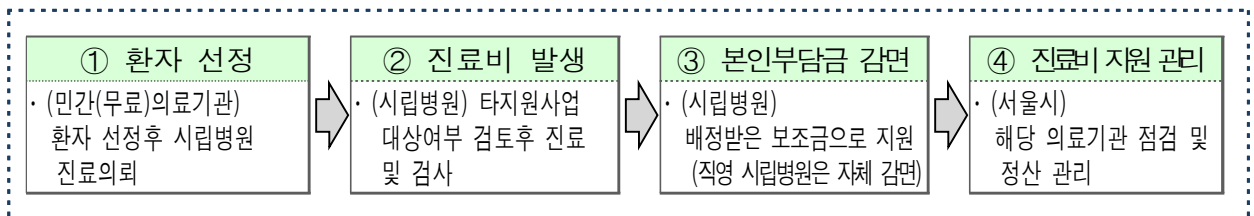
- 희망하는 경우 우리아이안심의원 운영시간 22시까지 연장 추진 ('23.8월)
- 야간휴일 건강지킴이 사업 운영 점검 ('23. 9월~)

2. 안전망병원 운영

의료자원과장 : 정지애 ☎2133-9300 의약무팀장 : 이정목 ☎7531 담당 : 김은숙 ☎7534

□ 사업개요

- 추진근거 : 서울특별시 안전망병원 지정 및 운영에 관한 조례
- 사업대상
 - 건강보험급여 제한자(장기체납), 거주불명자, 노숙인, 의료급여 수급자, 불법체류 중인 외국인 근로자, 기타 시장이 필요하다고 인정한 사람
- 주요내용
 - 의료사각지대의 취약계층 대상으로 민간과 공공의료기관이 협력하여 의료서비스 제공
 - 지원범위 : 응급, 수술, 중증질환등 입원치료와 외래진료, CT·MRI 등 의료검사
 - 지원내용 : 입원부터 퇴원까지 발생한 진료비와 입·퇴원전후 외래진료 3회 지원
 - ▶ 1인당 최대 300만원 범위내 지원, 중증질환 진료비 초과는 「안전망병원 진료비용 평가운영회」 검토 후 지급



- 안전망병원 수행기관 : 16개소
 - ▶ 시립병원 12개소, 민간의료기관 4개소(다일천사병원, 성가복지병원, 요셉의원, 녹색병원)
- 사업예산('23년) : 총 302백만원 (시비 302백만원)

□ 추진실적 ('23. 7월말 기준)

- 진료 및 검사 수혜 인원 : 60명
 - 서울의료원 22명, 보라매병원 12명, 동부병원 26명
- 안전망병원 보조금(위탁금) 교부액 : 178백만원

□ 향후일정

- 안전망병원의 효과적 운영 위한 민간 의료기관 및 시립병원 간담회 개최('23.9월)

3. 공공필요 의료시설 확보 · 관리

의료자원과장 : 정지애 ☎2133-9300 병원관리팀장 : 차동윤 ☎9301 담당 : 박현주 ☎9320

□ 사업개요

- 추진근거 : 국토계획법 시행령(제85조제3항), 市 도시계획조례(제55조제24항)
종합의료시설 지구단위계획 수립·운영 기준
- 사업대상 : 서울시 소재 종합병원 56개소
- 주요내용
 - 감염병 위기대응 강화를 위해 종합의료시설에서 지구단위계획을 통해 병원 증개축 추진시 용적률 인센티브 제공(1.2배) 또는 용도지역 상향
 - 증가 연면적의 50%는 공공필요의료시설, 나머지 50%는 병원필요시설 설치
 - ※ 공공필요의료시설 = 감염병관리시설(음압격리병상 1.5% 의무) + 필수의료시설
 - 증가 공간에 포함할 공공필요의료시설 설치·운영기준 검토 및 관리방안 마련
- 사업예산('23년) : 비예산

□ 추진실적 ('23. 7월말 기준)

- 공공필요의료시설 기준 마련 실무회의 및 현장답사 : '23. 2.~ 6.
 - 실무회의(의료자원과-공공보건의료재단-시설계획과), 현장답사(감염병·필수의료시설)
- 공공필요의료시설 설치·운영 기준(안) 마련 : '23. 7.
 - 공공필요의료시설 대상선정, 시설, 인력 및 장비 적정기준 포함 (재단시)

□ 향후일정

- 민간병원 대상 용적률완화 등 설명회 개최 : '23.9월
- 공공필요의료시설 확충대상 의료기관의 시범평가 시행 : '23.10월~

4. 서울시 병상수급 및 관리계획 수립

의료자원과장: 정지애 ☎2133-9300 병원관리팀장: 차동윤 ☎9301 담당: 박현주, 박정민, 정유진 ☎9320

사업개요

- 수립근거 : 의료법 제60조(병상 수급계획의 수립 등)
- 수립목적 : 지역실정에 맞는 병상관리방안 마련으로 의료전달체계 개선 및 의료서비스 질 향상
- 주요내용
 - 지역별 의료 이용 등 지역상황을 고려하되, 국가 병상수급 기본시책에 부합하도록 시 병상수급 및 관리계획 수립
 - 병상공급, 인구추계, 병상이용률, 유출입지수 등 반영, 4년뒤인 '27년의 각 진료권별 병상 수급차 분석하여, 의료기관의 병상 관리
 - * 단, 공공보건의료 및 감염병 대응시설 등은 예외
- 사업예산('23년) : 비예산

추진실적 ('23. 7월말 기준)

- 시 병상수급계획 수립 관련 전문가 자문회의 : '23. 6.23.
- 보건복지부 병상수급 기본시책 관련 시도 간담회 : '23. 8. 1.

향후일정

- 전문가 자문을 통한 병상수급계획 수립방향 마련 : '23. 8 ~ 9월
- 서울시 병상수급 및 관리계획 수립 제출 : '23. 10월
- 서울시 병상수급 및 관리계획 수립 조정여부 협의(11~12월, 시↔복지부)

식품정책과

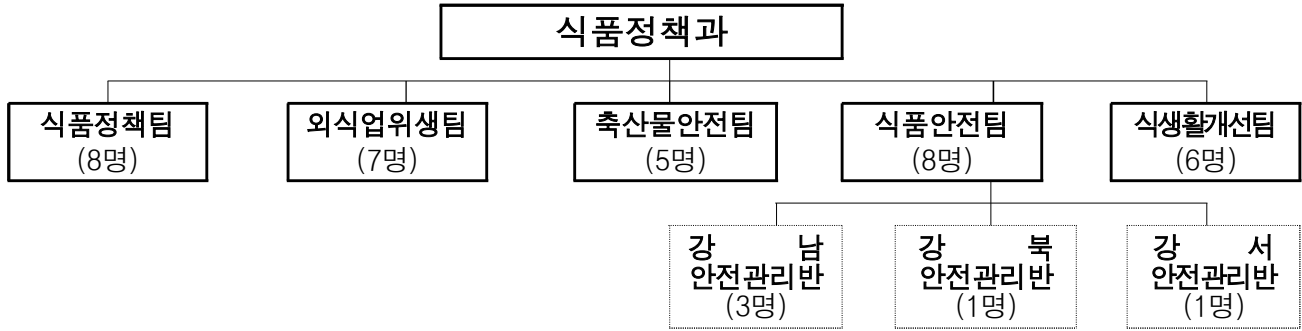
일반 현황

주요 업무

1. 식품안전정보 누리집 운영 및 유지관리
2. 현장 중심의 선제적 식중독 예방·관리 강화
3. 축산식품 안전성 확보 및 유통질서 확립
4. 안전한 밥상을 위한 다소비 식품 중점관리
5. 취약계층 임산부 및 영유아 영양플러스 사업

일반 현황

□ 조직 : 1과 5팀



□ 인력 : 정원 40명, 현원 40명

(’23. 7. 31. 기준)

구분	총계	기술 4급	행정		보건		수의		농업		축산		운전 6급이하	임기제 6급이하	관리 운영 6급이하
			5급	6급이하	5급	6급이하	5급	6급이하	5급	6급이하	5급	6급이하			
정원	40	1	1	4	5	11	3	3	-	4	1	1	-	4	2
현원	40	1	-	5	5	12	2	4	-	4	1	1	1	4	-
과부족	-	-	△1	1	-	1	△1	1	-	-	-	-	1	-	△2

□ 2023년도 예산현황

○ 세입예산

(단위 : 백만원)

구분	2023년	2022년	증감
세입예산계	7,166	6,592	574
세외수입	175	136	39
국고보조금	6,514	6,351	163
보전수입등내부거래	478	105	373

○ 세출예산(예산현액 기준)

(단위 : 백만원)

구분	합계	일반회계				특별회계
		소계	정책사업비	행정운영경비	재무활동	
2023년	16,826	16,826	16,182	391	253	-
2022년	15,306	15,306	14,762	401	143	-
증감	1,520	1,520	1,420	△10	110	-

○ 기금

(단위 : 백만원)

기금명	합계	비용자성사업비	융자성사업비	재무활동비	행정운영경비
식품진흥기금	11,408	2,160	2,000	7,243	5

1. 식품안전정보 누리집 운영 및 유지관리

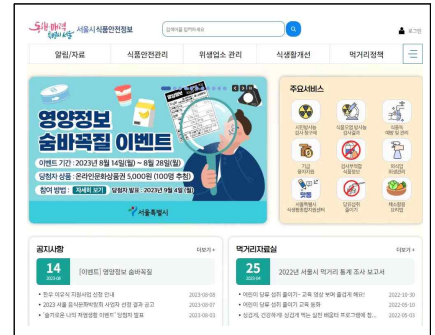
식품정책과장 : 정진숙 ☎2133-4700 식품정책팀장 : 최숙영 ☎4702 담당 : 김지영 ☎4704

□ 사업개요

- 추진근거 : 식품위생법 제89조 및 동법 시행령 제61조, 서울시 식품안전 기본조례 제22조,
- 명 칭 : 식품안전정보 누리집(<http://fsi.seoul.go.kr>)
- 구성내용 : 5개 분야 76개 메뉴

- 식품안전 및 위생업소관리, 식생활 개선 등 정보제공
- 서울시 먹거리정책 소개
- 온라인신청(방사능검사, 식품안전성검사)

- 사업예산('23년) : 총 70백만원
(시비 70백만원, 식품진흥기금)



□ 추진실적 ('23. 7월말 기준)

- 콘텐츠 신설 및 현행화
 - 메뉴신설 : 영양플러스사업, 지속가능한 식생활 지침, 영양플러스 사업 등
 - 현 행 화 : 먹거리통계, 농수산물 검사(월별), 방사능검사(월별) 등
 - 기능개발 : 자치구 위생평가시스템
- 상용SW 유지관리

□ 향후일정

- 식품안전정보 누리집 운영 및 유지관리 : 8~12월
- 식품안전정보 누리집 메인화면 및 메뉴 개편 : 8~10월
- 웹접근성 인증마크 갱신(한국웹접근성인증평가원) : 11~12월

2 현장 중심의 선제적 식중독 예방·관리 강화

식품정책과장 : 정진숙 ☎2133-4700 외식업위생팀장 : 이용호 ☎4715 담당 : 윤혜주 ☎4729

□ 사업개요

- 추진근거 : 「식품위생법」 제86조(식중독에 관한 조사보고)
- 사업대상 : 요양원·요양병원·학교·어린이집 등 집단급식소 / 음식점 등
- 사업내용
 - 식중독 신속 대응을 위한 유관기관 네트워크 구축 운영
 - 식중독 발생 우려 시설 집중관리 및 식중독 예방 교육·홍보 등
- 사업예산('23년) : 195백만원(식품진흥기금)

□ 추진실적 ('23. 7월말 기준)

- 서울시, 교육청, 식약청 등 유관기관 식중독 원인·역학조사반 운영: 14회
 - 기관별 조사절차 논의, 식품·인체검체 수거·검사, 위생점검, 식중독 차단 예방 교육
- 학교·유치원, 복지시설 등 급식소 위생점검 : 2,991개소 점검, 3개소 위반*
*소비기한 경과(2), 종사자 건강진단(1) 미필 과태료 부과 처분
- 배달음식점 등 위생점검 : 3,985개소 점검, 26개소 위반*
*건강진단 미필(16), 소비기한 경과(3), 조리장 위생불량(3) 등 영업정지 및 과태료 처분
- 식중독 예방관리 집중 교육 및 홍보 : 요양원, 어르신 복지시설, 음식점 등 1,886개소
- 어린이집, 초등학교 대상 찾아가는 1830 손씻기 체험교실 운영 : 69개소(170회)
 - 어린이집 16개소, 유치원 18개소, 초등학교 35개소 4,058명 교육

□ 향후일정

- 서울시, 교육청, 식약청, 자치구 식중독 원인·역학조사반 운영 상시
- 노인복지시설, 어린이집 등 집단급식소 위생점검 8~12월
- 배달음식점(튀김식품 등) 건강진단 실시 여부 등 집중 점검 8~12월
- 식중독발생 신속대응 모의훈련 및 찾아가는 손씻기 체험교실 8~11월

3. 축산식품 안전성 확보 및 유통질서 확립

식품정책과장 : 정진숙 ☎2133-4700 축산물안전팀장 : 양윤모 ☎4722 담당 : 송윤경 ☎4703

□ 사업개요

- 추진근거 : 축산물 위생관리법 제19조(출입·검사·수거) 등
- 사업대상 : 축산물취급업소 14,105개소
- 사업내용
 - 유통 축산물 민·관 합동 점검 및 수거검사(市, 區, 명예축산물위생감시원)
 - 식육판매업소 위생점검 및 모니터링 검사(한우유전자, DNA동일성, 대장균수 등)
 - 학교급식 축산물 납품업체 위생관리(市, 교육청, 친환경급식센터 협력)
 - 유통 계란 선별·포장 점검 및 안전성검사(市, 區)
- 사업예산('23년) : 109백만원 (국비40%, 시비60%)

□ 추진실적 ('23. 7월말 기준)

- 유통축산물 민·관합동 점검 및 수거검사
 - 축산물업소 3,807개소 점검(적발 232건), 유통축산물 수거 2,644건(부적합 110건)
(위생교육미이수, 영업자 준수사항 위반, 건강진단 미필 등 과태료 및 행정처분 조치)
- 학교급식 축산물 위생점검 및 수거검사
 - 학교급식축산물 공급업체 93개소 점검(적발 2건), 수거 352건(부적합 20건)
(자체위생관리기준 미운용, 건강진단 미필, 이력번호 불일치 등 과태료 및 행정처분 조치)
- 유통축산물 위생관리 모니터링 검사: 1,432건(부적합 16건)

□ 향후일정

- 유통 축산물 기획점검 및 수거검사 : '23. 8.~12.
- 식육판매업소 위생점검 및 모니터링검사 : 매월
- 학교급식 축산물 납품업체 위생관리 : 분기 1회
- 유통 계란 선별포장 점검 및 안전성검사 : 분기 1회

4. 안전한 밥상을 위한 다소비 식품 중점관리

식품정책과장 : 정진숙 ☎2133-4700 식품안전팀장 : 차원경 ☎4730 담당 : 김순화, 이지민 ☎4732, 4709

□ 사업개요

- 추진근거 : 식품위생법 제22조(출입·검사·수거 등), 제72조(폐기처분 등)
- 사업대상
 - 도매시장(가락, 강서) 경매 전 농산물 및 유통 농수산물
 - 식품제조·가공·판매업소, 무인식품판매업소 등
- 주요내용
 - 농수산물 수거·검사 및 신속한 부적합 사후조치로 유해식품 유통 차단
 - 계절별·특정 시기별 다소비 식품 식품제조·가공업소 등 수시 점검
- 사업예산('23년) : 총 677백만원 (국비 165백만원, 시비 512백만원)

□ 추진실적 ('23. 7월말 기준)

- 도매시장 반입 농산물 및 유통 농수산물 수거검사 (총 9,052건)
- 부적합 농수산물 등 폐기: 총 145건, 6,576kg 압류·폐기
 - 농산물 142건(폐기 6,568kg), 수산물 2건(폐기 5.96kg), 식약공용 1건(폐기 2.4kg)
 - 유통추적조사 후 생산지(자) 등 관련 기관 통보 및 행정처분 의뢰
- 특정시기 및 계절별 다소비 식품 제조·가공업소 등에 대한 안전관리
 - 가정간편식, 어린이기호식품 제조판매업소 등 점검 3,168개소(위반 16개소)
 - ※ 조치사항: 영업정지 5, 품목정지1, 시정명령1, 시설개수 1, 과태료 6, 이첩 2
- 시민 다소비 및 특별관리 식품 수거검사로 식품 안전성 확보
 - 시민 다소비 식품 온오프라인 수거검사: 3,460건(부적합 9건)
 - ※ 조치사항: 품목정지 6, 시정명령 1, 관할기관 이첩 2

□ 향후일정

- 무인 식품판매업소(무인 밀키트, 편의점 등) 집중관리 8~11월
- 특정시기 식품제조·가공업소 등에 대한 안전관리 9~12월
- 김장철, 겨울철 등 취약시기별 농수산물 기획 수거검사 9~12월

5. 취약계층 임산부 및 영유아 영양플러스 사업

식품정책과장 : 정진숙 ☎2133-4700 식생활개선팀장 : 김능희 ☎4737 담당 : 차승미 ☎4742

□ 사업개요

- 추진근거 : 국민영양관리법 제11조, 지역사회통합건강증진사업(보건복지부)
- 사업대상 : 기준중위소득 80% 이하 임산부 및 영유아(72개월 까지) 중 영양위험군
※ 영양위험군: 빈혈, 저체중, 저신장, 영양섭취불량, 기타 영양위험요인(임신성 당뇨 등) 중 한 가지 이상 보유자
- 주요내용
 - 영양문제 개선을 위한 정기적인 영양교육(월1회) 및 상담(수시)
 - 부족되기 쉬운 영양소 보충을 위한 식품 꾸러미 제공(월2회)
 - 신체계측, 빈혈검사, 영양섭취상태 조사 등 영양상태 평가(6개월 간격)
- 사업예산('23년) : 총 1,392백만원 ※ 시35%, 구65%

□ 추진실적 ('23. 7월말 기준)

- 사업 수혜자: 연 누적 8,793명(월 평균 5,748명) ※ 국비보조형 사업 실적 포함
 - 영아 2,551명(29%), 유아 4,094명(47%), 임산부 678명(8%), 출산부 1,470명(17%)
- 대상별 맞춤형 영양교육 및 상담 연 12,264명, 가정방문 944가구
- 효율적인 사업 추진을 위한 자치구 담당자 교육 및 회의 2회
- 안전한 식품 공급을 위한 보충식품(농산물) 안전성 검사 2회, 보충식품 공급 업체 점검 1회 ※ 모두 적합

□ 향후일정

- 정기적인 영양교육 및 상담, 보충식품 공급 연중
- 자치구 담당자 회의 및 교육, 보충식품 안전성 검사 분기별
- '24년도 보충식품 공급 업체 선정 '23. 12.

감염병연구센터

일반 현황

주요 업무

1. 법정감염병 감시자료관리 및 정보분석
2. 감염병 예방 관리 교육 및 홍보
3. 코로나19 백신 이상반응 피해보상

일반 현황

□ 조직 : 1과 3팀



□ 인력 : 정원 13명, 현원 15명

(’23.7.31.기준)

구분	총계	임기제 기술 (4급)	행정		간호		보건연구사	임기제
			5급	6급 이하	5급	6급 이하		
정원	13	1	1	1	-	2	2	6
현원	15	1	1	3	1	1	2	6
과부족	2	-	-	2	1	△1	-	-

□ 2023년도 예산현황

○ 세입예산

(단위 : 백만원)

구분	2023년	2022년	증감
세입예산 계	711	1,039	△328
세외수입	1	1	-
국고보조금	304	993	△689
보전수입등내부거래	406	45	361

○ 세출예산(예산현액 기준)

(단위 : 백만원)

구분	합계	일반회계				특별회계
		소계	정책사업비	행정운영경비	재무활동	
2023년	1,309	1,309	1,155	20	134	-
2022년	2,251	2,251	2,187	19	45	-
증감	△942	△942	△1,032	1	89	-

1. 법정 감염병 감시자료 관리 및 정보분석

감염병연구센터장: 서해숙☎2133-9471 정보분석팀: 전병학☎9466 담당:김다화강하라이지민☎9667,9477,9479

□ 사업개요

- 추진근거 : 「감염병의 예방 및 관리에 관한 법률」 제4조
「서울특별시 감염병 예방 및 관리에 관한 조례」 제3조
- 사업대상 : 서울특별시 감염병 관련 유관 부서 및 시민
- 주요내용 : 신종·재출현 감염병 및 법정감염병 감시자료의 체계적 관리 및 신속한 정보분석을 통한 근거자료 제공
 - 국내외 감염병 정보 수집·분석을 통한 서울형 위기분석 위해성 평가 체계 수립
 - 인공지능 기반 법정 감염병 감시자료 수집·관리 자동화 체계 운영
 - 법정감염병 통계산출 및 심층분석 수행 등 감염병 정보 환류를 위한 간행물 발행

※ 법정감염병 통계산출 및 제공, 감염병 심층분석 및 결과환류, 최신 감염병 정보 수집 및 제공
- 사업예산('23년) : 총 27백만원 (전액 시비)

□ 추진실적 ('23. 7월말 기준)

- 국내외 감염병 발생 동향 및 신속 위험평가 : 2건
- 법정감염병 심층분석 결과 제공 : 102건
 - 코로나19 대응 주간보고(77건), 보건소장회의(4건), 서울시 일상회복 추진단 보고자료(21건)
- 서울시 전수감시 대상 법정감염병 주간 통계 산출 및 제공 : 3건
- 감염병 감시자료 정보 제공 및 환류 : 110건
 - 감염병 주간소식지(30건), 코로나19 일일 소식지(80건)

□ 향후일정

- 국내·외 감염병 감시 정보수집 및 질관리, 위험평가 등 표준화 체계 운영 : '23. 8.~
- 법정감염병 심층분석 및 환류(바이러스성 간염, 의료관련감염병 등) : '23. 8.~
- 감염병 통계 및 분석정보 관련 간행물 발행(소식지, 통계 자료 등 관련 간행물) : '23. 8.~

2. 감염병 예방 관리 교육 및 홍보

감염병연구센터장: 서해숙☎2133-9471 교육지원팀장:이주원☎9654 담당:서원경·오소영·김혜린 ☎9497,9482~3

사업개요

- 추진방향 : 감염병 대응인력의 감염관리 역량을 강화하고 다양한 감염병에 대한 대시민 정보 접근성 향상 도모
- 지역사회 감염취약시설 맞춤형 교육 실시
 - 교육대상 : 노숙인시설 등 감염취약시설 관리자 및 돌봄 종사자
 - 교육방법 : 대면교육 및 온라인교육(교육 동영상 배포)
 - 교육내용 : 기본(표준주의) 교육, 주요 감염병 예방(결핵, 간염, 음, 인플루엔자, 수인성·식품매개감염병 등), 평상시 및 감염의심상황 발생시 행동요령
- 감염예방 홍보물 제작·배포
 - 홍보대상 : 일반시민, 정보 취약계층(외국인, 시·청각장애인 등)
 - 홍보방법 : 동영상, 카드뉴스, 리플릿 등 온·오프라인
- 사업예산('23년) : 55백만원(국비 15백만원, 시비 40백만원)

추진실적 ('23. 7월말 기준)

- 노숙인시설 관리자 감염관리 대면교육(41개소 57명 참석, '23.7.4)
- 다빈도 감염병 예방·관리교육 동영상 1편 제작 및 유튜브 게시
- 감염취약시설 대상 감염병 예방 홍보물 2종 제작(포스터, 리플릿)
- 외국인 대상 다국어 수인성·식품매개감염병 리플릿 제작(7개국어)
- 무장애(배리어프리) 감염병 예방교육 애니메이션 1편 제작(자막,음성해설,교육청협조)

향후일정

- 정신건강증진시설 종사자 등 감염관리 교육·홍보 지속 : '23. 8.~
 - 10.15. 세계 손씻기의 날 기념, 손씻기 체험·홍보 부스 운영 등
- 최종 결과 보고회 개최 : '23. 12.

3. 코로나19 백신 이상반응 피해보상

감염병연구센터장 : 서해숙 ☎2133-9471 연구기획팀장 : 박지연 ☎9472 담당 : 주은지·권미정 ☎9481,9662

□ 사업개요

- 추진근거 : 감염병예방법 제71~73조 및 동법 시행령 제32조 등
- 신청방법 : 본인, 보호자가 이상반응 발생일로부터 5년 이내
- 보상내용 : 예방접종으로 인한 피해여부를 심의하여 보상
 - 진료비 및 간병비, 장애인일시보상금, 사망일시보상금 및 장제비
- 주요내용
 - 30만원 미만 : 市 자체 심의로 신속 피해보상(기존 120일 → 60일)

* 감염병예방법 시행령 제32조 제3항 신설('22.1.25.)

▶ 코로나19 예방접종에 한하여 피해보상 본인부담금 신청기준 완화

▶ 30만원 미만 소액피해보상 결정 및 지급권한을 질병관리청에서 시도지사에 위임

- 30만원 이상 : 1차 인과성 검토(서울시)→최종 평가 및 피해보상(질병청)
- 사업예산('23년) : 총 740백만원 (국비 134백만원, 시비 606백만원)
 - 기간제근로자보수, 자문수당 등 (※ 피해보상금은 질병관리청에서 지급)

□ 추진실적 ('23. 7월말 기준)

- 30만원 미만 : 접수 8,039건, 심의 8,036건, 이의신청 548건
- 30만원 이상 : 접수 5,847건, 1차 인과성 검토 5,736건, 이의신청 748건
- 이상반응 피해보상 상담센터 운영 : 3,219건

□ 향후일정

- 이상반응 피해보상 신고 접수 및 역학조사, 인과성 검토 : 수시
- 질병청 피해조사반, 전문위원회 회의 참석 및 발표 : 매주

공공의료추진반

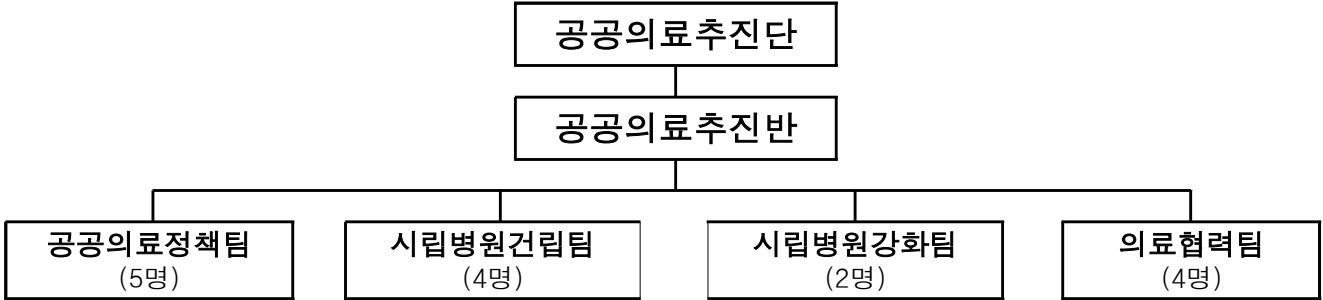
일반 현황

주요 업무

1. 서울의료원 방사선종양학과 신설
2. 서남병원 종합병원 기능강화
3. 은평병원 현대화 사업
4. 보라매병원 안심호흡기전문센터 건립
5. 서울형 의료기관 인센티브 지원 사업

일반 현황

□ 조직 : 1단 1반 4팀



- 사업소 : 3개소(어린이병원, 은평병원, 서북병원)
- 특수법인 : 1개소(서울의료원)
- 위탁병원 : 8개소(동부·보라매·북부·장애인치과·서남병원, 정신병원 3개소)

□ 인력 : 정원 19명, 현원 17명

(’23. 7. 31. 기준)

구분	계	단장	과장 (건축 4급)	행정		전산	보건		임상병리		방사선	약무	간호	건축		임기제
				5급	6급 이하	6급 이하	5급	6급 이하	5급	6급 이하	5급	6급 이하	5급	6급 이하	6급	
정원	19	1	1	2	3	1	1	3	1	-	1	-	-	1	3	1
현원	17	1	1	1	2	1	1	2	2	1	-	1	1	-	3	-
과부족	△2	-	-	△1	△1	-	-	△1	1	1	△1	1	1	△1	-	△1

□ 2023년도 예산현황

○ 세입예산

(단위 : 백만원)

구분	2023년	2022년	증감
세입예산계	9,641	7,068	2,573
세외수입	2,063	231	1,832
보조금	7,339	6,837	502
보전수입등및내부거래	238	-	238

○ 세출예산(예산현액 기준)

(단위 : 백만원)

구분	합계	일반회계				특별회계
		소계	정책사업비	행정운영경비	재무활동	
2023년	82,540	82,540	82,263	39	238	-
2022년	88,794	88,794	88,794	0	0	-
증감	△6,254	△6,254	△6,532	39	238	-

1. 서울의료원 방사선종양학과 신설

공공의료추진반장 : 오승제 ☎2133-9240 공공의료정책팀장 : 조미연 ☎9231 담당 : 김성주 ☎9232

□ 사업개요

- 추진근거 : 서울의료원 방사선종양학과 신설 계획 수립('22.8.26.)
- 사업내용 : 방사선종양학과 신설을 위한 시설공사 및 선형가속기 설치
 - 방사선종양학과 증축(지상1층, 628.1㎡)
 - 방사선 치료 선형가속기(LINAC: Linear Accelerator) 확보(1대)
 - 전담인력 확보(총9명 / 전문의2, 의학물리학자1, 치료방사선사4, 간호사1, 보조원1)
- 사업예산('24~'25년) : 총 150.8억원 (시비 100%)

□ 추진실적 ('23. 7월말 기준)

- 서울의료원 방사선종양학과 신설 계획 변경 방침('23.2.16.)

변경사항	당 초	변 경
위치	본관 B2층	응급의료센터 건물 앞 지상 1층 부지
방법	리모델링(대수선)	증축(수평)
면적	816.9 ㎡	807 ㎡
시설 공사비(장비비 제외)	88.6억+α	47.8억
소요기간	25개월	18개월

- 방사선종양학과 공공건축계획 사전검토 ('23.5.25./도시공간기획담당관)
- 제3차 공유재산심의회 심의 자료 제출 ⇒ “적정”
- 투자심사 안(의뢰서) 제출(재정담당관)

□ 향후일정

- 공유재산관리계획 제출(재산관리과) : '23.10.~11.
- '24년 본예산 편성(예산담당관) : '23.11.~12.

2. 서남병원 종합병원 기능강화

공공의료추진반장 : 오승제 ☎2133-9240 시립병원건설팀장 : 이덕노 ☎9238 담당 : 서경식 ☎9239

사업개요

○ 추진근거

- 서울특별시 건강서울 조성종합계획 ('18. 4.)
- 보건복지부 공공보건의료 발전 종합계획 ('18. 10.)
- 공공보건의료에 관한 법률 제6조(공중보건의료기관의 설치·운영)

○ 사업목적: 서남권역 지역주민들을 위한 필수 공공의료서비스 제공

○ 주요내용

- 위치 : 양천구 신정이펜1로 20, 대지면적 11,189.4㎡
- 기능 : 2개층 증축 37병상 추가 확보, 심혈관센터 및 신경외과 신설 등
- 규모 : 지하4층 지상10층, 5,330㎡(증축) 6,577㎡(리모델링)
- 사업기간 : '18.4. ~ '24.12.

○ 사업예산 : 총 37,641백만원(시비) ※ '23년 예산 : 6,112백만원(이월 1,857)

추진실적 ('23. 7월말 기준)

- 투자심사 실시 (조건부 승인) : '19. 9월
- 공유재산 심의 (조건부 적정) : '20. 1월
- 공유재산관리계획(원안 가결) : '20. 9월
- 공공건축 사업계획 사전검토 완료(조건부 의견) : '20. 9월
- 설계공모 당선작 선정 (업체명 : 현신종합건축사사무소) : '21. 7월
- 설계용역 착수 : '21. 9월
- 기본설계 완료 : '22. 7월

향후일정

- 설계용역 완료 및 공사발주 : '23.8.
- 공사 및 준공 : '23.10.~'24.12.

3. 은평병원 현대화 사업

공공의료추진반장: 오승제 ☎2133-9240 시립병원건설팀장: 이덕노 ☎9238 담당: 박지연 ☎9242

□ 사업개요

- 추진근거 : 정신건강증진 및 정신질환자 복지서비스 지원에 관한 법률 제4조
- 사업대상 : 은평병원(은평구 백련산로 90)
- 주요내용 : 지하 2층/지상 6층 리모델링(연면적 18,406㎡ 중 8,974㎡)
 - 일반병동 축소(218→153병상) ※ 일반병동 이용이 적어 병상 축소
 - 음압병실 4개 실 구축
 - 정신건강컨트롤 타워(광역정신건강복지센터, 자살예방센터) 구축
 - 마약류 중독재활센터 구축
- 사업예산('20~'25년) : 25,426백만원 ※ '23년 예산 : 4,801백만원 (시설비,감리비 등)

□ 추진실적 ('23. 7월말 기준)

- 은평병원 현대화사업 기본계획 수립용역 : '20.2.
- 투자심사(결과: 조건부승인, 증축제외하는 리모델링 승인) : '20.9.
- 정신건강컨트롤타워 구축 공간 협의 진행(은평병원↔시민건강국) : '21.7.~12.
 - 은평병원 어린이발달센터로 서울시 정신건강 관련 시설을 이전 설치
- 설계공모 시행 : '22.4. ~ 7.
- 설계용역 착수 : '22.9.
- 투사심사(증축) 재의뢰 : '23.3.
 - ※ 음압격리병실 조성 시에는 반드시 독립적인 추가 설비시설(엘리베이터, 공조실) 필요하여 증축
- 투사심사(결과: 조건부* 추진-2단계 심사) : '23.5.
 - * 정신건강컨트롤타워 구체화, 어린이발달센터와 일반정신병원 환자 간 동선·진료에 대한 계획 수립
 - ※ 공사계약 체결 이전에 2단계 심사추진

□ 향후일정

- 2단계 투자심사 : '23.8.
- 설계용역 완료 ※준공(8.26.) : '23.8.
- 공사 및 준공 : '23.11.~'25.6.

4. 보라매병원 안심호흡기전문센터 건립

공공의료추진반장: 오승제 ☎2133-9240 시립병원건립팀장: 이덕노 ☎9238 담당: 박지연 ☎9242

□ 사업개요

- 추진근거 : 감염병예방 및 관리에 관한 법률 및 서울시 감염대응 종합대책('15.8.)
- 사업대상 : (평상시)호흡기 질환자, (상황시)감염병 대상자 등
- 주요내용
 - 기 능 : 음압격리중환자실, 음압격리병동, 선별진료소 등
 - 위 치 : 동작구 보라매로5길 28, 대지면적 6,646.9㎡
 - 규 모 : 지하 2층 지상2 층, 연면적 7,097㎡, (평상시)76 / (상황시)35병상
 - 사업기간 : '16. 10. ~ '25. 12.
- 사업예산 : 58,100백만원(시비) ※'23년 예산 : 5,484백만원(이월 1,229)

□ 추진실적 ('23. 7월말 기준)

- 공유재산심의회 완료(조건부 적정) : '20.9.
- 공유재산관리계획(원안가결) : '21.7.
- 투자심사(적정) : '21.7.
- 설계공모 당선작 선정(업체명: 범건축종합건축사사무소) : '21.12.
- 설계용역 착수 : '22.2.
- 사업규모 조정 및 설계기간 연장 : '23.3.
- 동작구민회관 이전시설 협의(동작구↔공공의료추진단) : '23.5.~

□ 향후일정

- 설계용역 준공 및 감리자 선정 : '23.11.
- 공사발주 및 시공사 선정 : '23.12.~'24.1.
- 공사 및 준공 : '24.2.~'25.12.

5. 서울형 의료기관 인센티브 지원 사업

공공의료추진단 : 오승제 ☎2133-9240 의료협력팀장 : 오재연 ☎9247 담당 : 양지연 ☎9250

- 추진근거 : 공공보건의료에 관한 법률 제3조(국가 및 지방자치단체의 의무)
- 사업대상 : 서울시 소재 요양병원(123개소)
- 주요내용 : 요양병원의 시설 및 감염관리체계 개선
 - 민간병원의 공공성 유도를 위하여 공공의료서비스 분야별 인센티브 제공
 - 코로나19 대유행 상황에서 드러난 요양병원의 감염관리문제 개선 및 수준 향상을 위해 요양병원 선정
 - 요양병원의 감염병관리 대응체계·감염관리시설·감염관리 교육 등의 평가 후 인센티브 및 인증서 지급
- '23년 사업예산 : 650백만원

구분	개소	인센티브 지원내역
계	22	640,000,000원
A등급	4	50,000,000원*4개소
B등급	8	30,000,000원*8개소
C등급	10	20,000,000원*10개소

추진실적 ('23. 7월말 기준)

- 인센티브 지원사업 공모 : '23.3.7.(화)~3.17.(금)
- 요양병원 공모접수 결과 : 56개소 신청
- 인센티브 지원사업 평가위원회 구성

향후일정

- 사업추진실적제출 8월
- 서류검토 및 평가위원회회의개최 8~9월
- 선정 및 평가결과발표 10~11월
- 지원 및 모범사례 확산 11~12월
- '23년 인센티브지원사업 평가 및 향후사업 설계 11~12월