

현릉로 중앙버스전용차로(강남대로 구간)가로변
버스정류장 및 유턴구간 존치에 관한 청원

심 사 보 고

의안 번호	12
----------	----

2023년 6월 21일
교 통 위 원 회

1. 심사경과

가. 청 원 자 : 김수진(서울특별시 서초구 매향로 6실33,101호) 외 808명

나. 소개의원 : 최호정의원(국민의힘, 서초 제4선거구, 보건복지위원회)

다. 접수일자 : 2023년 5월 30일

라. 회부일자 : 2023년 6월 1일

마. 상정일자

○ 제319회 정례회 제2차 교통위원회(2023년 6월 21일 상정·의결)

2. 청원요지

- 현릉로 전용버스전용차로(강남대로 구간) 가로변 버스정류장 및 유턴구간 존치
 - 강남대로와 현릉로 연결구간에 중앙버스전용차로 공사 시행으로 가로변에 산재되어 있는 광역·간선·지선 버스정류장을 중앙으로 통합 예정임
 - 그러나 버스정류장이 모두 중앙차선으로 이동할 경우 양재동 주민들의 버스이용 환경은 더욱 불편해지고, 양재2동으로의 유턴이 폐지되어 지역의 접근성은 매우 어려워질 것임
 - 이에 경기도 광역버스 노선조정, 양재지역 주민을 위한 기존 가로변 버스정류장과 aT센터 앞 교차로 유턴 존치를 청원

3. 소개의원 청원소개 요지

- 경부고속도로 양재IC와 인접한 염곡사거리 일대 및 양재2동 강남대로는 폭증하는 경기도 광역버스로 인해 극심한 교통 체증에 시달리고 있음. 이러한 교통상황에 시행하는 현릉로 중앙버스전용차로(강남대로)로 서울 지·간선버스를 이용하는 서울 양재동 시민들의 버스이용환경이 더욱 불편해지며, 양재2동으로의 주요 접근로인 유턴이 폐지되어 지역의 접근성이 매우 어려워질것으로 사료되어 버스중앙차로 공사 및 시행에 앞서 양재동 지역의 교통불편사항을 우선 보완해야 할 것임

4. 참고사항

가. 관련부서 의견조치 결과¹⁾

○ 제출의견: 조건부 동의

- aT센터 앞 교차로 유턴 존치하는 것으로 변경하겠음. 다만 유턴 존치에 관한 사항은 서울경찰청 교통안전심의사항으로 서울경찰청과 긴밀한 협의를 통해 진행하겠음
- 가로변 정류소 존치하는 것으로 검토하겠음. 다만, 버스의 정차 위치 변경은 정류소용량, 시민편의 등 면밀한 검토가 필요한 사항으로 버스정책과와 협의 예정임
- 경기도 광역버스 노선조정은 서울시 권한이 아니므로, 대광위와 지속적으로 협의하겠음

1) 교통정책과-9645 (2023.06.14.)

5. 검토의견(수석전문위원 장훈)

가. 청원의 개요

- 동 청원은 서울시에서 추진하고 있는 현릉로 중앙버스전용차로(영동1교~염곡~세곡~북정역)²⁾ 설치공사와 관련하여 강남대로와 현릉로 연결 부분 구간(영동1교~염곡사거리) 내 가로변 버스 정류소와 aT센터 앞 교차로의 유턴을 존치하여 서울시 지·간선버스를 이용하는 양재동 시민들의 버스 이용환경을 개선하고 양재2동으로의 주요 접근성을 유지하고자 하는 것임

나. 검토의견

■ 현릉로 중앙버스전용차로 추진현황 및 계획

- 현릉로 중앙버스전용차로 설치공사는 위례신도시 및 현릉로 주변 대규모 개발에 따라 대중교통 수요증가에 대비한 중앙버스전용차로 인프라를 구축하고 기 운영중인 강남대로 및 송파대로 중앙버스전용차로와 연결하여 동남권 중앙버스전용차로 순환망 조성을 위해 시행 중인 사업임
- 현릉로 중앙버스전용차로는 서초구 영동1교에서 송파구 북정역까지 중앙버스전용차로 9.7km 설치하는 사업으로 총 사업비 274억³⁾,

2) 현릉로 '양재동~산성역'구간이나 현릉로중앙버스전용차로는 '영동1교~북정역' 구간임

사업 구간은 1구간(청계산입구~내곡IC)와 2구간(영동1교~청계산입구삼거리), 3구간(내곡IC~북정역교차로)로 나누어 진행되고 있으며,

지난 '21년 공사 계약이 체결된 이후 '22년 4월 서초구의 요청⁴⁾으로 공사 구간을 변경⁵⁾하여 '23년 7월 청계산입구~내곡IC 구간부터 개통될 예정입니다

※참고1: 현릉로 중앙버스전용차로 사업 개요 및 구간별 개통현황

〈사업추진경위〉

- '15.10.: 현릉로 중앙버스전용차로 설치사업 시행계획
- '19.4~'20.12.: 기본 및 실시설계 용역 시행
- '20.4.: 서울시 재투자심사 완료
- '21.10.: 현릉로 중앙버스전용차로 설치공사 계약체결
- '22.3.: 현릉로 중앙버스전용차로 공사구간 조정 요청(서초구 → 서울시)
- '22.4.: 현릉로 중앙버스전용차로 공사 변경계획 수립
- '22.7.~' 23.6.: 1구간 공사시행

〈구간별 개통현황〉

- 1구간(청계산입구삼거리~내곡IC, 3.2km): '22.7~'23.6('23.7.개통예정)
- 2구간(영동1교~청계산입구삼거리, 1.5km): '23.7 착공예정
- 3구간(내곡IC~북정역교차로, 5.0km) ※현릉로 확장공사('24~'25)와 연계시행

3) 총사업비 274억원:LH 전액부담(위례신도시 광역교통개선분담금 120억 포함)

4) 주민설명회 개최 등 현릉로 중앙버스전용차로 공사관련 협조요청(서초구, '22.3.24.)

- 착공순서 조정:(당초) 양재시민의숲(양재2동) →(변경) 현릉로(내곡동) 우선시행

- 착공전 양재2동(강남대로 구간) 및 내곡동(현릉로 구간) 주민설명회 각각 개최

5) 공사구간 순서변경('현릉로 중앙버스전용차로 설치사업 공사 변경계획' 교통운영과-21758('22.4.22.)

- 당초 강남대로 중앙버스전용차로 종점부인 영동1교부터 시작하여 현릉로(북정역)까지 순차적으로 공사 시행 예정이었으나

- 염곡사거리 주변 교통정체로 인한 양재2동 주민 민원과 중앙버스전용차로 설치를 조속히 요구하는 내곡동 주민의견을 반영하여 공사구간 순서 변경

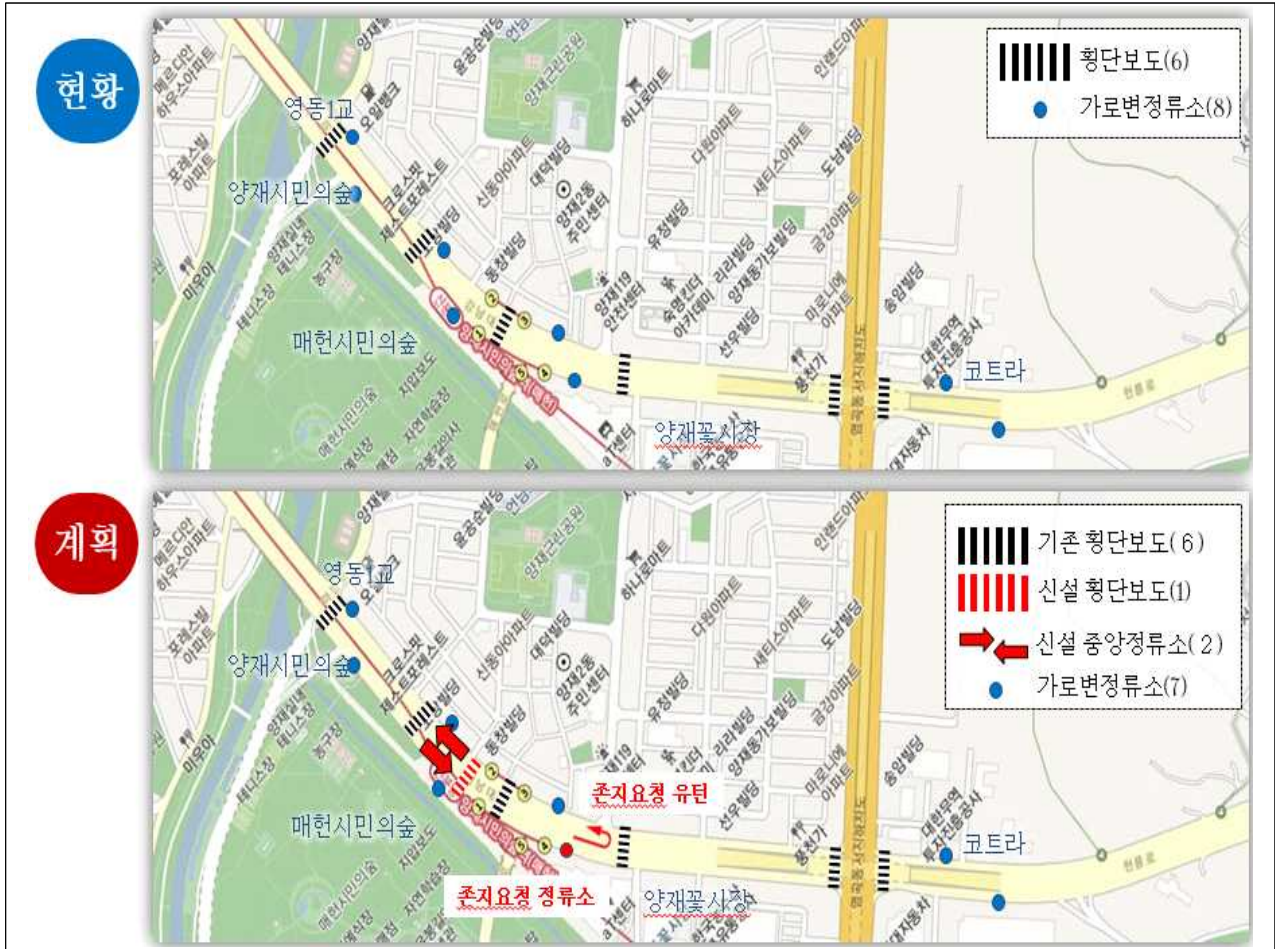
〈사업개요〉



■ 가로변 버스정류소 및 유턴구간 존치 관련

- 동 청원의 대상 구간인 현릉로 중앙버스전용차로 중 강남대로 구간은 영동1교~염곡사거리에 중앙버스전용차로 및 정류소 1개소를 신설하는 구간으로 지난 '04년 개통한 강남대로 중앙버스전용차로를 연결하게 되며 지난 '22년 공사시행구간 변경 실무협의 이후 '23년 7월 착공을 앞두고 있음

※참고2: 현릉로 중앙버스전용차로(강남대로) 내 정류소 계획 및 청원위치



○ 동 청원의 요지대로 현릉로 중앙버스전용차로(강남대로)에 포함된 옆 곡사거리 일대는 우회전하여 과천 또는 경부고속도로(양재IC)로 진입 하는 다수의 광역버스와 차량들로 인해 극심한 교통 체증에 시달리는 서울시 대표 상습정체 지점이고

최근 강남대로 일대를 이용하는 경기도 광역버스⁶⁾ 증가로 인해 출·퇴 근 시 버스 속도는 과거 대비 25%감소(8km→6km)하였고 정체와

6) 강남대로 노선현황: 2009년 68개→ 2016년 82개→2023년 92개노선(이중 현릉로 중앙버스전용차로 이 용버스는 28개로 단 30%)

※버ست행량 2009년 시간당 350대→ 2023년 550

관련된 민원은 3배 이상 증가한 점⁷⁾을 미루어볼 때 강남대로 버스전용차로의 연장 구간인 현릉로 중앙버스전용차로(강남대로)의 정체는 더욱 가중될 것으로 예측됨

따라서 현재 계획한 대로 가로변 정류소를 이용하는 버스를 포함하여 모든 버스를 중앙버스전용차로 배치할 경우 중앙버스전용차로에 혼잡이 가중될 우려가 있다는 점에서 노선별로 중앙, 가로변에 나누어 배치하기 위해 가로변 버스 정류소를 존치하는 등 청원내용은 이해되는 면이 있는 바 이에 대한 검토가 필요할 것임

- 또한 서울시는 '23년 5월 동 사업에 대한 주민설명회 당시⁸⁾ 현릉로 중앙버스전용차로(강남대로 구간)개통시 aT센터 교차로 앞에 있던 좌회전과 유턴 중 유턴을 삭제하고 나머지 유턴은 통합 운영하며 양재 방향 유턴 3개소, 북정 방향 유턴 2개소 존치할 계획임을 밝힌 바 있음

다만 aT센터 교차로 앞 유턴을 폐지할 경우 기존 유턴을 이용하던 인근 양재동 주민들은 우회 거리가 증가⁹⁾ 할 뿐만 아니라 염곡사거리 우회전 차량들과의 혼잡으로 이용에 불편이 가중될 것인바 이에 대해서도 중앙버스전용차로의 효율적 이용과 주민불편해소 측면에 대해 종합적인 검토가 필요할 것임

- 또한 중·장기적으로는 염곡사거리에서 양재 IC를 경유하는 광역버스의

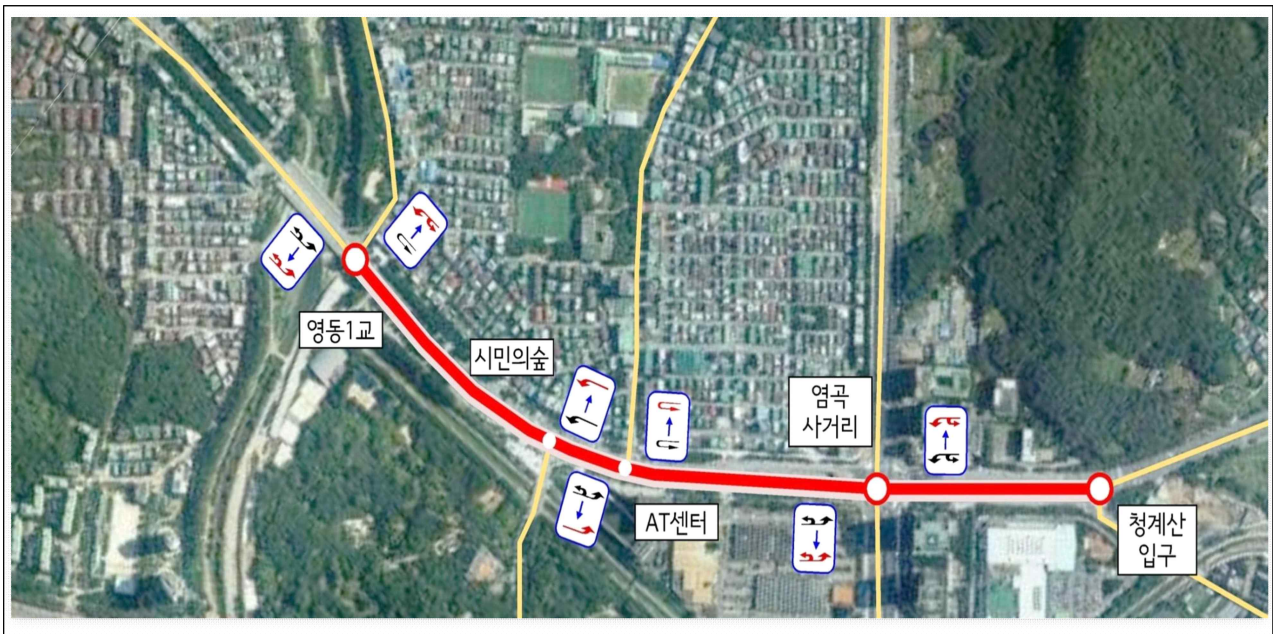
7) 광역버스 늘리니.. 강남역 일대 “한 정류장 가는데 30분” 아우성(조선일보, '23.5.14.)

8) 23.5.10. 주민설명회 자료-현릉로 중앙버스전용차로(2단계, 강남대로 구간) 주민설명회

9) at센터 교차로 유턴 → 염곡사거리 유턴까지의 거리: 350m *2 =700m

혼잡을 방지하기 위해 대도시권광역교통위원회 및 경기도와 서울시가 광역버스 노선조정·감축 등의 대안과 중앙버스전용차로 추가에 따라 교통혼잡을 완화할 수 있는 기능개선에 대한 용역 등 추가적인 검토에 대해서도 심도 있는 논의가 필요할 것으로 보임

※참고3: 교차로 회전처리 계획(종합)



6. 질의 및 답변요지 : 생략

7. 토론요지 : 없음

8. 심사결과 : 원안가결

9. 소수의견 요지 : 없음

10. 기타 필요한 사항 : 없음

11. 의견서 : 붙임1 참조

[붙임1]

채택의견서

- 청원명 : 현릉로 중앙버스전용차로(강남대로 구간)가로변 버스정류장 및 유턴구간 존치에 관한 청원
- 처리하여야 할 기관 : 서울특별시(교통정책과)
- 채택 의견
 - 동 청원은 서울시에서 추진하고 있는 현릉로 중앙버스전용차로(영동1교~염곡~세곡~북정역) 설치공사와 관련하여 강남대로와 현릉로 연결 부분 구간(영동1교~염곡사거리) 내 가로변 버스정류소와 aT센터 앞 교차로의 유턴을 존치하여 서울시 지·간선버스를 이용하는 양재동 시민들의 버스 이용환경을 개선하고 양재2동으로의 주요 접근성을 유지하고자 하는 것임
 - 현릉로 중앙버스전용차로는 서초구 영동1교에서 송파구 북정역까지 중앙버스전용차로 9.7km 설치하는 사업으로 총 사업비 274억, 사업구간은 1구간(청계산입구~내곡IC)와 2구간(영동1교~청계산입구삼거리), 3구간(내곡IC~북정역교차로)로 나누어 진행되고 있으며, 지난 '21년 공사 계약이 체결된 이후 '22년 서초구 요청으로 공사구간 변동하여

'23년 7월 청계산입구~내곡IC(1주간) 구간부터 개통될 예정임

- 청원의 요지대로 현릉로 중앙버스전용차로(강남대로)에 포함된 염곡사거리 일대는 우회전하여 과천 또는 경부고속도로(양재 IC)로 진입하는 다수의 광역버스와 차량들로 인해 극심한 교통 체증에 시달리는 서울시 대표 상습정체 지점이고
최근 강남대로 일대를 이용하는 경기도 광역버스 증가로 인해 출·퇴근시 버스 속도는 과거 대비 25%감소하였고 정체와 관련된 민원은 3배 이상 증가한 점등을 미루어볼 때 노선별로 중앙, 가로변에 나누어 배치하기 위해 가로변 버스 정류소를 존치하는 청원내용은 검토가 필요할 것임
- 또한 aT센터 교차로 앞 유턴을 폐지할 경우 기존 유턴을 이용하던 인근 양재동 주민들은 우회거리가 증가할 뿐 아니라 염곡사거리 우회전 차량들과의 혼잡으로 이용에 불편에 가중될 것
인바 중앙버스전용차로의 효율적 이용과 주민불편해소 측면에 대한 종합적인 검토가 필요할 것임
- 중·장기적으로는 염곡사거리에서 양재 IC를 경유하는 광역버스의 혼잡을 방지하기 위해 대도시권광역교통위원회 및 경기도와 서울시가 광역버스 노선조정·감축 등의 대안과 중앙버스전용차로 추가에 따라 교통혼잡을 완화할 수 있는 기능개선에 대한 용역 등 추가적인 검토에 대해서도 심도있는 논의가 필요할 것임

청 원 요 지 서

접수번호	12		접수연월일	2023. 5. 30.
청원인	주소	서울시 서초구 매향로		
	성명	김수진 외 808명		
소개의원	최호정	소속위원회	보건복지	
건명	헌릉로 중앙버스전용차로(강남대로 구간) 가로변 버스정류장 및 유턴구간 존치에 관한 청원			
소관위원회	교통			
<p>○ 헌릉로 중앙버스전용차로(강남대로 구간) 가로변 버스정류장 및 유턴구간 존치 청원</p> <ul style="list-style-type: none">- 강남대로와 헌릉로 연결구간에 중앙버스전용차로 공사 시행으로 가로변에 산재되어 있는 광역·간선·지선 버스정류장을 중앙으로 통합 예정임- 그러나 버스정류장이 모두 중앙차선으로 이동할 경우 양재동 주민들의 버스이용환경은 더욱 불편해지고, 양재2동으로의 유턴이 폐지되어 지역 접근성은 매우 어려워질 것임- 이에 경기도 광역버스 노선조정, 양재지역 주민을 위한 기존 가로변 버스정류장과 aT센터 앞 교차로 유턴 존치를 청원함				