

자료제공 : 2023. 8. 1.(화)

이 보도자료는 배포 즉시 보도할 수 있습니다.



보도자료

재난안전관리실
재난안전예방과

담당 부서: 도시기반시설본부
총무부

복지정책실
자활지원과

재난안전예방과장	안형준	02-2133-8515
재난예방팀장	황성원	02-2133-8517
총무부장	신현준	02-6438-2028
건설총괄과장	권혜경	02-6438-2050
자활지원과장	김경원	02-2133-7480
자활정책팀장	조수민	02-2133-7482

사진 없음 사진 있음 쪽수: 9쪽

오세훈 시장 "폭염 피해 없길"...아외근로자 등 폭염 취약계층 현장방문

- 8.1.(화) 월드컵대교 공사현장, 노숙인 지원시설 등 현장 점검...애로사항·개선방안 청취
- 오 시장, 온열질환 예방 위해 실외작업 중지, 휴식시간 엄수 등 근로자 보호조치 강조
- 거리노숙인 등 폭염취약계층 피해 예방 및 보호 대책 추진 철저히 당부

- 오세훈 서울시장은 1일(화) 오후 월드컵대교 공사현장과 노숙인시설 서울역희망지원센터를 잇따라 찾아 폭염 취약계층 피해 예방시스템을 점검했다.
- 이번 현장 방문은 최근 본격적인 무더위가 시작된 후 건설현장 근로자, 노숙인 등 폭염 취약계층의 피해가 우려되는 가운데, 무더위 속 현장에서 고생하는 폭염취약계층의 애로사항을 직접 점검하고 개선사항을 청취하고자 마련됐다.

- 월드컵대교(영등포구 양평동~마포구 상암동, 총연장 1.98km)는 지난 2010년 3월 착공하여 2024년 11월 준공을 앞두고 있으며, 2021년 9월 본선을 개통하여 현재 94.75%의 공정률로 공사 마무리 단계에 돌입했다. 공정에 더욱 신중을 기해야하는 단계인 만큼 1일 60여 명의 건설근로자가 구슬땀을 흘리며 노동을 하고 있어 폭염특보 속에서 건설근로자 보호가 절실히 필요한 현장으로 손꼽히고 있다.

- 서울시에서는 폭염으로 인한 건설근로자들의 온열질환을 예방하기 위하여 ‘폭염대비 건설공사장 종합관리 대책’을 수립하여 폭염으로 인한 온열질환 예방을 위해 사전점검을 지난 6월부터 실시하였다.
 - 점검내용은 공사 현장별 휴게공간 확보 및 냉방기 비치 여부, 근로자 휴식 시간제 적정 보장 이행 여부, 열사병 예방을 위한 기본수칙(물, 그늘, 휴식) 이행 여부, 폭염경보(일 최고 체감온도 35℃ 이상) 발령 시 실외작업 중단 또는 실내작업 전환 여부 등으로, 서울시는 해당 점검을 강화하여 건설 현장을 수시로 관리하고, 건설근로자들의 온열질환을 원천적으로 예방하겠다는 취지이다.
 - 특히 폭염특보(주의보, 경보) 발령 시 10~15분 규칙적인 오후 휴식시간 부여, 무더위 시간대 옥외작업 최소화 등을 선제적으로 시행하고 있다. 올해 서울지역 폭염특보가 발령된 이후 현재(6.18.~7.31.)까지 도시기반 시설본부에서 공사 중인 총 57개의 현장에 적용해 온열질환을 원천 차단하였다.

- 또한 현장별로 근로자 휴식공간에 냉방기, 선풍기, 간이침대, 시원한 물, 식염 등을 필수로 비치하고, 온열 환자 예방 가이드라인 및 폭염

단계별 대응 요령을 전파해서 폭염으로 인한 온열질환 예방 대비를 완료하였다.

- 실제로 월드컵대교 건설공사장의 폭염관련 편의시설 설치현황은 휴게소(4개소), 그늘막(5개소), 식염제(4통, 2,000정), 에어컨(8대), 정수기(5대), 간이 냉장고(4대), 온도계(2개), 응급키트(5대), 제빙기(3대)와 빙과류 등을 다수 비치한 상태이나, 현장관리자는 “건설근로자들의 요구에 맞게 편의시설을 지속해서 관리·확대하겠다.”고 밝혔다.

- 이날 월드컵대교 건설공사장 현장에 방문한 오 시장은, 휴게시설에 직접 방문하기도 하였으며, 응급키트·제빙기 등 실제 건설근로자들이 이용하는 편의용품들을 둘러보며 물품 점검을 하기도 했다. 또한 휴식을 취하고 있는 건설근로자들과 함께 잠시 담소를 나누며 격려의 시간을 보냈다.

- 이후, 오 시장은 서울역일대 노숙인시설 서울역희망지원센터를 방문하여 노숙인보호대책 추진현황을 점검하고 현장의 애로사항을 청취하였다.
 - 서울역희망지원센터는 서울특별시립 다시서기종합지원센터가 운영하는 노숙인 현장상담시설로, 서울역 일대 거리노숙인에 대한 응급보호와 샤워, 의류 등 생필품 제공, 거리상담 등 필수서비스를 운영하고 있다.

- 서울시는 폭염 대비 재난취약계층인 거리 노숙인과 쪽방 주민의 안전 사고 예방을 위하여 ‘여름철 노숙인·쪽방주민 특별보호대책’을 수립하

여 흑서기 순찰활동 강화, 건강취약 노숙인 및 쪽방주민 특별보호, 무더위쉼터 운영 및 안개분사기(쿨링포그) 확대 등을 추진 중이며,

□ 서울역희망지원센터 등 노숙인시설과 자치구 등을 통해 응급구호반 (51개소 120명)을 편성·운영하여 일 4회 이상 노숙인 밀집지역 등을 순찰하고 구호조치를 실시하고 있다.

○ 현장 순찰을 통해 노숙인 무더위쉼터 등을 적극 안내하고, 생수 등 구호 물품을 지급하고 있다. 또한 건강 취약 노숙인에 대해서는 119신고, 병원 연계 등을 실시하고 있다.

- 무더위쉼터 운영현황 : 10개소(노숙인 종합지원센터 등 활용)

- 거리상담반 조치현황 : 76건(무더위쉼터 등 이송, 119신고, 병원연계 등)

- 구호물품 지급(거리상담시) : 69,978개(생수, 마스크, 식료품 등)

□ 오 시장은 "민간 사업장의 경우 정부에서 정한 모든 가이드라인이 철저하게 준비가 됐다고 보기는 어려울 것 같다"며 "공공 사업장처럼 냉방기가 돌아가고 늘 얼음물이 지급될 수 있도록 각별히 신경써주길 바란다"고 당부했다. 또한 "폭염이 기승을 부리는 기간동안 정부에서 정한 가이드라인이 준수될 수 있도록 특별히 행정지도를 게을리 하지 않겠다"며 폭염 대비에 만전을 기할 것임을 밝혔다.

붙임1 현장사진

2 폭염 3대 취약분야 행동요령

3 폭염대비 건설공사 근로자 실외 그늘막, 실내 휴게소 사진

4 서울역희망지원센터 현황

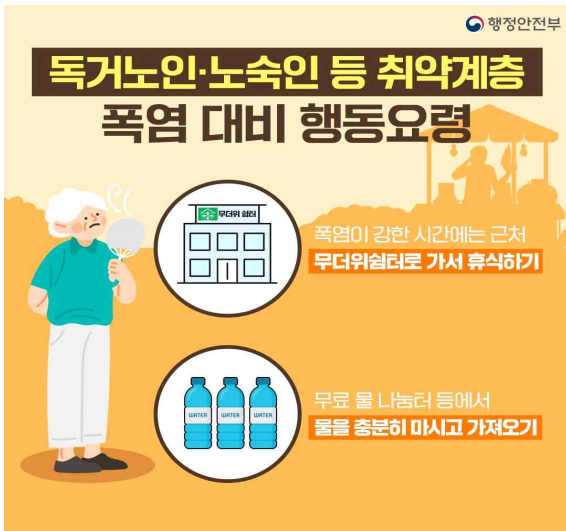
5 2023년 노숙인 여름철 보호대책 추진현황



오세훈 서울시장이 8월1일 월드컵대교 공사현장에서 휴게공간 내 비치된 냉방기를 점검하고 있다.



오세훈 서울시장이 8월1일 월드컵대교 건설공사 현장을 찾아 건설관계자들과 악수하고 있다.

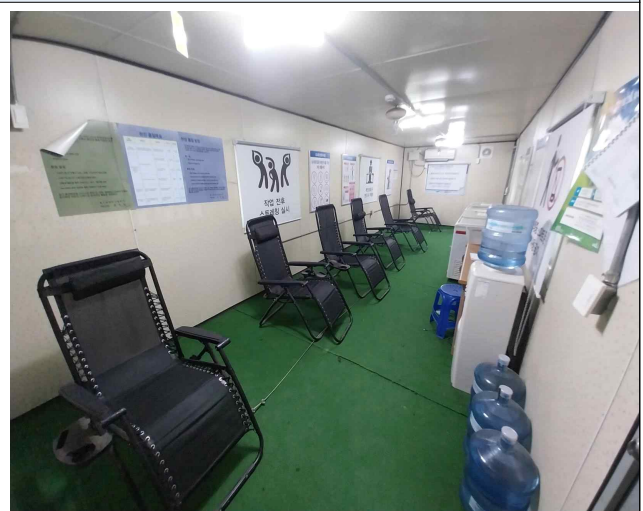




실외 그늘막



실내 휴게소 1



실내 휴게소 2

서울역희망지원센터 현황 (중구 봉래동 122-17)

- 운영주체 : 시립 다시서기종합지원센터
- 주요기능 : 노숙인 상담·연계, 위기대응콜, 옷방·샤워실, 응급잠자리 등
- 이용인원 : 406명(1일 평균 실인원, 취침·상담·휴게실 등)
- 종사자 현황 : 25명(현장지원팀 15명, 정신건강팀 8명, 위기대응콜 2명)

노숙인시설 무더위쉼터 : 10개소 597명(동시이용가능인원)

연번	기관명	장소 (운영기간)	위치 (주소)	동시수용 가능인원(명)	편의시설	비고
	계			597		
1	다시서기 종합지원센터	생활관 3층~4층 (6.1~9.30)	용산구 한강대로92길 6	128	화장실, 샤워실, 세탁기, TV 2대, 에어컨, 정수기	
2	다시서기 종합지원센터	서울역 희망지원센터 내 (6.1~9.30)	중구 통일로 13 (지상1층)	19	화장실, 샤워실, 세탁기, 탈수 기, 정수기, 시스템 에어컨, 공기청정기, TV	
3	브릿지 종합지원센터	1층, 지하 휴게실 (6.1~9.30)	서대문구 서소문로 57-1	124	화장실, 샤워실, 세탁기, TV, 에어컨	
4	영등포보현 종합지원센터	응급대피소 (6.1~9.30)	영등포구 버드나루로 24 (1층)	29	화장실, 샤워실, 세탁기, 냉장 고, 공기청정기, TV, 에어컨	
5	영등포보현 종합지원센터	영등포 희망지원센터 (6.1~9.30)	영등포구 경인로 102길 10번지	24	화장실, 샤워실, 에어컨 공기청정기, 정수기 TV, 이동목욕차	
6	웅달샘	시설내 (6.1~9.30)	영등포구 경인로94길 6, 2층	122	화장실, 샤워실, 에어컨, 공기 청정기, TV, 정수기, 미니 사가	
7	햇살보금자리	시설내 (7.1~8.31)	영등포구 국회대로54길 41-16	74	화장실, 샤워실, 에어컨, TV, 정수기 등	
8	만나샘	1층 식당 (7.1~8.31)	용산구 후암로 57번길 45	32	화장실, 샤워실, 에어컨, 세탁기 1대, TV 1대, 정 수기 1대,	
9	디딤센터	1층 생활실, 3층식당, 4층 생활실 (6.1~9.30)	서대문구 연희로6길 7	35	화장실, 샤워실, 세탁기, TV, 사가, 에어컨, 냉장고, 정수기, 공기청정기	
10	비전 트레이닝센터	외부생활실 (6.1~9.30)	성동구 자동차시장길 48	10	화장실, 샤워실, 에어컨, 냉장 고, 정수기, 공기청정기	

※쪽방촌 무더위쉼터(5개소) 별도

□ **대책 개요**

- 추진 기간 : '23. 6. 1. ~ 9. 30.
- 노숙인 수 : 3,016명(거리노숙인 508명, 시설입소자 등 2,508명)
- 주요 추진내용
 - 노숙인 순찰거리 상담(일 4회 이상, 51개조 120명), 생수 등 구호품 지급
 - 거리노숙인 무더위 쉼터(10개소) 24시간 운영, 온열질환 관리
 - 이동 목욕차량(3대) 운영 : 6개소 ※ 영등포, 을지로입구, 고속버스터미널, 청량리, 용산역 등

□ **주요 추진실적** ('23. 7. 30. 기준)

- 상담반 편성 운영 : 51개조 120명
 - 조치현황 : 76건(시설이송 62, 119신고 8, 병원연계 6)
 - 거리상담시 구호물품 지급 : 69,978개(생수 33,421명, 마스크 29,530개, 식료품 6,931개, 기타 96개)
- 거리노숙인 지원현황 : 1,192건(생활시설 입소 240건, 병원연계 755건, 주거지원 197건 등)
 - ※ 일시보호 대상자 및 거리노숙인 지원현황
- 무더위쉼터 이용 : 연인원 62,526명(일평균 1,042명)
- 샤워서비스 이용 : 연인원 20,897명(일평균 348명) ※ 이동목욕 별도(연인원 489명)
- 무료급식 지원인원 : 연인원 87,350명(일평균 1,446명)



● **거리상담반**

- 조치: 76건(119신고, 이송 등)
- 구호물품 지급: 69,978개

● **무더위쉼터 및 샤워서비스**

- 무더위쉼터 : 일평균 1042명
- 샤워서비스: 일평균 348명

● **건강취약자 관리**

- 관리현황 : 고령자 등 87명
- 시설, 상담원 간 대상자 공유, 시설·병원·주거 등 우선연계