

2023. 7. 27.(목) 조간용

이 보도자료는 2023년 7월 26일 11:15부터 보도할 수 있습니다.



보도자료

담당부서 : 주택정책실 건축기획과

건축기획과장

박순규

2133-7090

사진없음 사진있음 매수 : 10쪽

건축계획팀장

최홍규

2133-7107

서울시, 상봉7 재개발 등 건축심의 통과… 총 2,248세대 공급

- 7.25(화) 건축위원회, 상봉7 재개발·금천 기아차 부지·봉천1-1 재건축 등 통과
- '상봉7' 경관위해 49층 4개동으로 변경, '기아차 부지' 차량진출입로 외곽 이동
- '봉천1-1' 동 수 조정해 외부면적 확대, '장승배기 역세권활성화' 편의시설 보강
- 시 "쾌적한 주택 및 주거환경, 혁신적인 디자인 건축물 만들어 나가기 위해 노력"

□ 서울시는 7.25(화) 열린 제14차 건축위원회에서 ▲상봉7 재개발 사업 ▲금천 기아자동차부지 주택 건설사업 ▲봉천1-1구역 재건축 사업 ▲상도동 장승배기역 역세권사업의 건축계획안을 통과시켰다고 밝혔다.

○ 이번 건축위원회를 통해 공공주택 251세대 포함 총 2,248세대의 공동주택을 공급할 수 있게 됐다.

□ 시는 특히 이번 건축심의에서 도시 경관을 고려한 아파트 층수·높이 조정, 단지 중앙에 배치된 주차장 출입구 이동, 어린이집·실내놀이터 등 주민편의시설 면적 추가 등을 통해 쾌적하고 편리한 주거환경을 유도했다.

- 중랑구 상봉동 88번지 일원에 건립되는 '상봉7구역'은 동네 경관을 모두 막고 있었던 43층 5개 동으로 계획된 기존 설계안을 49층 4개 동 타워형 공동주택 841세대(분양 719세대·공공 122세대)로 변경토록 유도했다.
- 이번 심의안에는 1층 어린이집, 2층 여성교육문화센터, 3층 키즈 테마파크 등이 반영돼 지역 내 교육문화 거점으로서 역할이 기대된다.

〈입면도: 상봉 재정비 추진지구 상봉7구역 건축심의안〉



심의 전

심의 후

- 금천구 시흥동 996-3번지 일원에 위치한 '금천 기아자동차부지'는 지하 2층~지상 25층 규모로 공동주택 299세대가 들어설 예정으로, 이중 35세대는 장기전세주택으로 공급된다.
- 건축위원회를 통해 당초 단지 중앙에 배치됐던 차량 진출입로가 단지 외곽으로 이동, 주민들이 중앙부의 널찍한 마당을 편리하게 이용할 수 있게 됐다.

〈평면도 : 금천 기아차부지 특계구역(B6-3) 주택건설사업 건축심의안〉



심의 전



심의 후

- 관악구 봉천동 728-57번지 일대 '봉천1-1구역'은 지하 4층~지상 28층 규모, 총 807세대(분양 740세대, 공공 67세대)의 아파트가 들어설 예정이다. 이번 심의에서는 당초 계획된 10개 동이 8개 동으로 조정돼 외부 가용면적이 넓어지고, 어린이집 등 주민편의시설 면적이 92㎡ 추가됐다.
- 건축심의를 통해 기존에 상권이 형성되어 있는 당곡길 가로활성화를 위해 저층부에 근린생활시설이 설치되고, 주민편의시설 동선 개선과 추가 면적 또한 확보할 수 있게 됐다.

〈입면도 : 봉천1-1구역 주택재건축 정비사업 건축심의안〉



심의 전



심의 후

- '장승배기 역세권 활성화사업'이 이뤄지는 동작구 상도동 363-117번지 일대에는 301세대(분양 274세대, 공공주택 27세대)의 주상복합 건축물이 들어선다. 지하 1층~지상 1층에는 입주민 뿐만 아니라 지역 주민이 함께 이용하는 문화집회시설을 설치, 지역에 필요한 편의시설이 보강될 예정이다.

- 한병용 서울시 주택정책실장은 "서울은 민간 건축물 디자인 혁신 등 앞으로 더 쾌적하고 아름다운 건축물의 도시로 태어날 준비를 하고 있다"며 "쾌적한 주택과 주거환경, 혁신 디자인 건축물을 만들어 나가기 위해 건축위원회를 합리적이면서도 창의적으로 운영해 나갈 것"이라고 말했다.

※ 담당부서 연락처

안건명	담당부서		담당자	연락처
상도동 363-117번지 일원 장승배기역 역세권활성화사업	서울시 도시계획과	도시계획과장	정성국	02-2133-8305
		역세권활성화팀장	장수진	02-2133-2595
봉천1-1구역 재건축사업	서울시 재정비촉진사업과	재정비촉진사업과장	윤장혁	02-2133-7210
		재정비주택팀장	박미영	02-2133-7212
상봉7 재정비촉진구역 도시정비형 재개발사업	서울시 재정비촉진과	재정비촉진사업과장	윤장혁	02-2133-7210
		재정비계획팀장	강희일	02-2133-7221
금천 기아자동차부지 특계구역(B6-3) 주택건설사업	금천구 주택과	주택과장	정찬배	02-2627-1600
		주택사업팀장	김현진	02-2627-1611

붙임 : 건축위원회 상정 자료 각 1건.

[붙임1]

상봉7 재정비촉진구역 도시정비형 재개발사업

사업개요

- 위 치 : 중랑구 상봉동 88번지 일대 (대지면적: 13,165.33 m^2)
- 건축규모 : 지하7층/ 지상49층, 연면적 170,428.17 m^2
건폐율 - 59.78%, 용적률 - 830.92%
- 용 도 : 공동주택(841세대), 업무시설(오피스텔 30실),
판매시설, 문화시설

○ 평형계획 (전용면적 기준, 세대 수)

구 분	계	39형	59형	84A형	84B형	84C형
계	841	75	236	368	118	44
공공분양	122	37	60	17	6	2
분양	719	38	176	351	112	42

배치도



투시도



[붙임2]

봉천1-1구역 재건축 정비사업

사업개요

- 위 치 : 관악구 봉천동 728-57번지 일대 (대지면적: 31,461.40 m^2)
- 건축규모 : 지하4층/ 지상28층, 연면적 159,395.60 m^2
건폐율 - 20.48%, 용적률 - 268.31%
- 용 도 : 공동주택(807세대), 부대복리시설, 근린생활시설
- 평형계획 (전용면적 기준, 세대 수)

구분	계	49형	59A형	59B형	79형	84A형	84B형	101형	108형	124형	127형
계	807	52	152	78	50	350	69	51	1	3	1
공공	67	19	28	-	-	20	-	-	-	-	-
분양	740	33	124	78	50	330	69	51	1	3	1

배치도



입면도



□ 투시도



[붙임3]

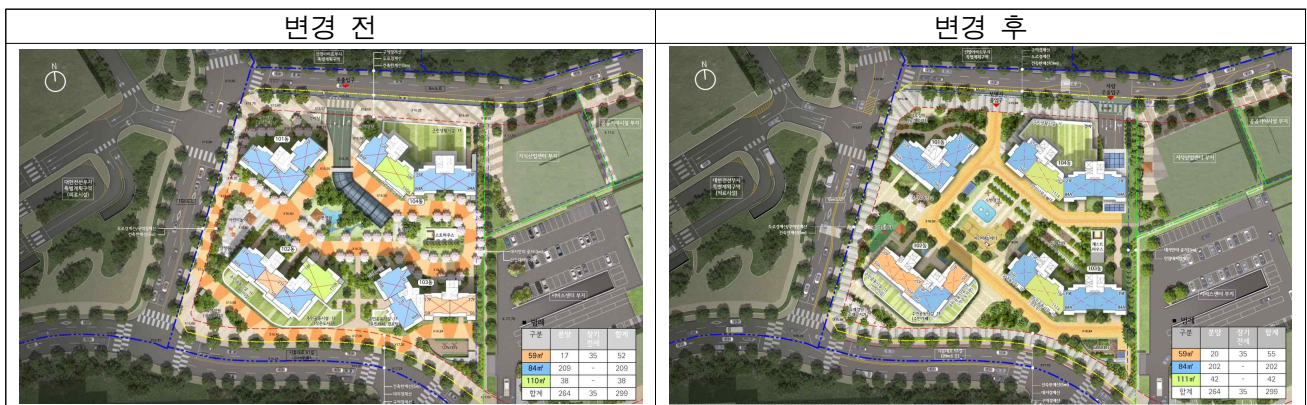
금천 기아자동차부지 특계구역(B6-3) 주택건설사업

사업개요

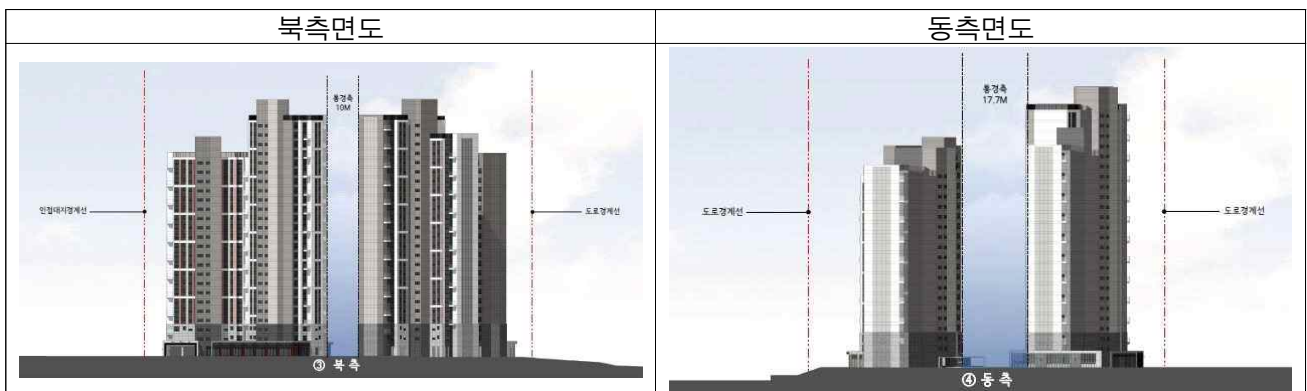
- 위 치 : 금천구 시흥동 996-3번지 일대 (대지면적: 11,523.70 m^2)
- 건축규모 : 지하2층/ 지상25층, 연면적 49,997.30 m^2
건폐율 - 27.32%, 용적률 - 298.09%
- 용 도 : 공동주택(299세대) 및 부대복리시설
- 평형계획 (전용면적 기준, 세대 수)

구 분	계	59형	84형	111형
계	299	55	202	42
공 공	35	35	-	-
분 양	264	20	202	42

배치도



입면도



□ 조감도



[붙임4]

상도동 363-117번지 일원 장승배기역 역세권 활성화사업

□ 사업개요

- 위 치 : 동작구 상도동 363-117번지 일대 (대지면적: 5,073 m^2)
- 건축규모 : 지하8층/ 지상29층, 연면적 53,450.21 m^2
건폐율 - 36.85%, 용적률 - 499.96%
- 용 도 : 공동주택(301세대), 근린생활시설, 문화집회시설
- 평형계획 (전용면적 기준, 세대 수)

구분	계	46형	49형	53형	56형	58A형	58B형	59A형	59B형	62형
계	301	19	28	28	56	51	56	16	19	28
공공	27	6	14	7	-	-	-	-	-	-
분양	274	13	14	21	56	51	56	16	19	28

□ 배치·조감도



배치도



조감도