

		시 민			
문서번호	친환경급식과-1312	주무관	친환경급식기획팀장	친환경급식과장	평생교육국장
결재일자	2022. 2. 17.				
공개여부	대시민공개				
방침번호		협 조	친환경급식협력팀장 친환경급식관리팀장		

## 2022년 친환경학교급식 지원계획

2022. 2.

평 생 교 육 국  
친환경급식과

## 사전 검토항목

☞ 해당사항이 있는 부분에 ‘■’ 표시하시기 바랍니다. (※ 비고 : 필요시 검토내용 기재)

구 분	사전 검토항목 점검 사항	검토 완료	해당 없음	비 고
정책의 제형성	◆ 정책현안에 대해 현황과 실태를 검토하였습니까? - 현황자료(통계자료 등) 및 실태조사서 검토 타지자체 유사정책 및 국내외 사례 분석 등	<input type="checkbox"/>	<input checked="" type="checkbox"/>	
	◆ 시민 및 관련전문가 의견을 반영하였습니까? - (시민참여) 청책토론회, 시민공모, 설문조사 등 - (전문가 자문) 자문위원회, TF운영, 타당성 검토조사, 젠더 자문관 등	<input type="checkbox"/>	<input checked="" type="checkbox"/>	
정책수립	◆ 정책화를 위한 제반 법규(근거법령 및 규칙, 지침 등)는 검토하였습니까? - (선거법) 공직선거법 등 각종 법률 저촉여부 - (성별분리통계) 성별분리통계 생산·제시·분석 등	<input type="checkbox"/>	<input checked="" type="checkbox"/>	
	◆ 정책(사업) 집행의 직·간접적 영향 및 효과성을 분석하였습니까? - (갈등) 이해관계 당사자 간 갈등 및 대책 마련 - (사회적 약자) 사회적 약자에 대한 배려 등 - (일자리) 일자리 창출, 직·간접 채용, 전문인력 양성, 창업지원 - (안전) 시민 안전 위험요인 및 대책, 안전 관리 등 - (온실가스 감축) 건물 및 수송 분야 에너지사용 절감방법, 폐기물 발생 억제 대책 등	<input type="checkbox"/>	<input checked="" type="checkbox"/>	
정책집행	◆ 타기관, 민간단체 등과의 협의·협력 및 이견 조정 등을 검토하였습니까? - (타기관) 타기관(중앙정부, 지자체), 민간(단체) 등의 자원 활용 방안 - (자치구 영향) 자치구 행정·인사·재정 부담 및 적정성, 파급효과 분석 등	<input checked="" type="checkbox"/>	<input type="checkbox"/>	
	◆ 정책·계획 등의 지속가능성을 검토하였습니까? - (지속가능성) 지역경제 발전, 사회적 형평성, 환경보전 등	<input checked="" type="checkbox"/>	<input type="checkbox"/>	
정책홍보	◆ 국내외 정책(사업)홍보방안을 검토하였습니까? - (홍보) 국내보도자료, 기자설명회, 현장설명회 - (정책영문화) 영문제목 요약, 해외언론보도, 외국어 홈페이지 게시 등 - (성평등) 성별고정관념·성차별적 내용 포함 여부 검토	<input type="checkbox"/>	<input checked="" type="checkbox"/>	
기타사항	◆ 불필요한 외국어·외래어 표현 대신 <b>바른 우리말</b> 을 사용하였습니까?	<input checked="" type="checkbox"/>	<input type="checkbox"/>	
	◆ 공개 여부를 “비공개”로 설정했다면 <b>법적근거</b> 를 명확히 검토하였습니까? (정보공개법 제9조 제1항 제1호~제8호)	<input type="checkbox"/>	<input checked="" type="checkbox"/>	

# 목 차

I	추진 근거 및 경과	1
II	2021년 추진 실적	2
III	2022년 지원 계획	5
IV	세부 사업별 추진 계획	7
	① 친환경 학교급식 지원 확대	7
	② 친환경 학교급식지원심의위원회 구성·운영	9
	③ 친환경 학교급식 식재료 안정적 공급체계 구축	10
	④ 친환경 학교급식(유치원 포함) 식재료 안전성 강화	12
	⑤ 학부모 안심식재료 모니터링단 운영	13
	⑥ 친환경급식 식생활교육 지원	14
	⑦ 친환경급식 정책 시민공감대 확산	15
	(붙임1) 서울친환경유통센터 현황	16
	(붙임2) 친환경학교급식 2022년 예산 및 2021년 예산 집행내역	19

# 2022년 친환경 학교급식 지원계획

- ◆ 모든 초·중·고 대상 친환경 학교급식 지원으로 보편적 교육복지 실현
- ◆ 안전하고 우수한 친환경식재료 공급을 통한 학생건강 증진 도모

## I 추진근거 및 경과

### □ 추진근거

- 학교급식법 제8조 및 서울특별시 친환경학교급식 등 지원에 관한 조례
- 초·중학교 친환경 학교급식 지원계획 ('11.10.27 시장방침 제213호)
- 고교 등 친환경 학교급식 추가 시행 계획('18.11.30. 행정1부시장방침 제299호)

### □ 추진경과

- '11년(11월) : **공립초 5~6학년 무상급식 실시**(시장방침 제213호, '11.10.27.)
    - 친환경 무상급식 정책 협약식 개최(10.18.)
  - '12년 : **공립초 전체 및 중학교 1학년 확대 실시**
    - 서울시 광역친환경급식통합지원센터 개소(9.28.)
  - '13년 : **공립초 및 중학교 1~2학년 확대 실시**
    - 서울친환경 제3유통센터(가락시장) 준공(8.13.)
  - '14년 : **공립초 및 국·공·사립 중학교 1~3학년 확대 실시**
  - '19년 : **고등학교 3학년 확대 실시**(행정1부시장방침 제299호, '18.11.30.)
  - '20년 : **고등학교 2학년, 각종·특수학교 확대 실시**
  - '21년 : **고등학교 1학년 추가, 모든 초·중·고 전면 확대 실시**
- ※ 연도별 지원 대상 확대('11년~'21년)

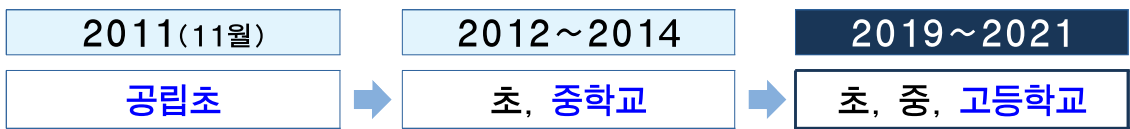
'11년	'12년	'13년	'14년	'15년	'16년	'17년	'18년	'19년	'20년	'21년
공립초 5~6	공립초 중1	공립초 중1~2	공립초 중1~3 (국·공·사립)	공립초 중1~3 (국·공·사립)	공립초 중1~3 대안초 (지구 촌학교)	공립초 중1~3 대안초 (지구 촌학교)	공립초 중1~3 대안초 (지구 촌학교)	초 중1~3 국·제중 고3 대안초 (지구 촌학교)	초 전체 중 전체 고2~3 각종 특수	초 전체 중 전체 고1~3 각종 특수

## II 2021년 추진실적

### □ 2021년 추진실적

#### 1 친환경학교급식 지원 확대

- 모든 초·중·고(국·공립, 사립, 각종·특수학교 포함) 친환경 학교급식 전면 확대
  - 고교 1학년도 지원 대상에 포함, 무상급식 도입 10년 만에 전 학교로 확대
    - ※ ('20년) 초중고(2~3학년) 761천명 ⇒ ('21년) 초중고 전체 835천명(1,348개교)



▶ 고교 연차별 확대 : 고3 시작('19년) ⇨ 고2 추가('20년) ⇨ 고1 추가('21년)

- '21년 학교급식비 총 예산 7,271억 원 중 서울시 1,783억 원 지원

- '19년 학교급식비 집행현황 「시-자치구-교육청」 합동점검 실시
  - 목적 외 사용, 친환경농산물 사용비율(권장목표 70%), 월별 균형 집행 여부 등 점검
  - 331개교(초·중·특수) 점검결과 206개교 362건 적발(시정조치 18건, 현장지도 344건)

#### 2 친환경 식재료 안정적 공급

- 친환경유통센터 통해 연간 1,036개교(전체 대비 77%)에 식재료 공급
  - 센터 이용 학교 수는 전년 대비 3% 증가, 공급물량은 83% 증가

▶ 센터 이용학교 수 : ('20년) 1,002개교 ⇒ ('21년) 1,036개교(증 34개교)  
 ▶ 센터 공급물량 : ('20년) 8,696톤 ⇒ ('21년) 18,099톤(증 9,403톤)

- 센터 이용율은 전년대비 초등학교는 동일, 중학교는 5%, 고등학교는 2% 증가

〈'21년 친환경유통센터 학교급별 식재료 공급 현황〉

구 분	계	초등학교	중학교	고등학교	특수학교
급식대상 학교 수	1,348	604	390	322	32
센터공급 학교 수	1,036	585	260	159	32
센터 이용율	77%	97%	67%	49%	100%

※ '20년 센터 이용율 : 초등학교(97%), 중학교(62%), 고등학교(47%)

- 센터의 **친환경농산물 공급비율**은 코로나19 등 영향으로 **3% 감소**

※ 친환경농산물 공급비율 : ('20년) 60% ➡ ('21년) 57%(△3%)

〈'21년 친환경유통센터 부류별 식재료 공급 현황〉

(단위 : 톤, 백만원)

구 분	합 계		농산물		축산물		수산물	
	물량	금액	물량	금액	물량	금액	물량	금액
합 계	18,099	165,681	12,681	78,287	3,974	57,902	1,444	29,492
친환경	9,407	66,467	7,291	40,059	2,116	26,408	-	-
일 반	8,692	99,214	5,390	38,228	1,858	31,494	1,444	29,492
친환경비율	52%	40%	57%	51%	53%	46%	-	-

○ **친환경식재료 안전성 관리 체계 구축으로 안전한 식재료 공급**

- 산지, 보건환경연구원, 식품정책과, 교육청 등 협업체계 구축 및 안전성 강화

- ▶ 산지(공급)단체 안전성 검사 및 합동점검 : 단체별 2회
- ▶ 농산물 사전 안전성 검사 : 26,940건(친환경 2,801, 일반 24,139)
  - ※ '21년 안전성 부적합 결과 : 45건(0.17%)
- ▶ 식중독 예방 합동점검(시-교육청-자치구) : 1,177개교(연1회)
  - ※ '21년 부적합건수 : 9건(유통기한 경과제품 보관, 위생적 취급 위반 등)

- **학부모 안심식재료 모니터링단** 구성·운영 : 2회 107명 참여

※ 코로나19 확산 상황 및 사회적 거리두기 지침에 따라 생산지, 공급(납품)업체 등 원격(온라인) 모니터링 실시

○ **친환경유통센터 이용학교 만족도 조사 결과 : 만족 84%(915개교)**

- 센터의 학교급식 식재료 유통 및 관리 업무 관련 만족도 조사('21.7월)

※ 불만족(2.5%)은 식재료 가격 결정 및 관리 분야(43.3%)로 센터 공급 식재료 가격에 대한 불만(시중보다 높다)이 다수

○ **학교급식 주체 간 소통·홍보 추진으로 친환경유통센터 이용율 제고**

- 센터 개요, 친환경 품질동향, 신규 품목 등 이용학교 대상 카카오톡 안내

- 학교/산지 간 소통 확대를 위한 카드뉴스 제작 전파 : 12개 품목(10~12월)

- '학교(영양교사)·생산자' 간 온라인 소통협의회 개최(총4회)

### ③ 친환경급식 식생활 교육지원 및 홍보

#### ○ 코로나19 대응 온라인 식생활교육 지원으로 친환경 급식 이해도 향상

##### - 식생활교육 학부모강사 양성 및 심화교육 운영

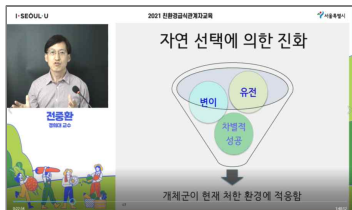
- ▶ 신규(10기)양성 : 먹거리 정책과 교육실습 등 온라인 운영(18강, 86명)
- ▶ 심화교육 : '지속가능한 탄소중립 식생활'교육 방법 등 6차시 운영(471명)

##### - 친환경 급식관계자 전문역량 강화 프로그램 운영

- ▶ 펜데믹 시대 지속가능하고 건강한 먹거리 인문학 강좌 운영(3강, 410명)
- ▶ 기후위기시대 지속가능한 탄소중립 식생활교육 운영(4강, 510명)

##### - '찾아가는 식생활교육' 온라인 자료 개발 및 배포, 교육과정 운영(994개교)

- ▶ '탄소중립 식생활' 수업지도안 3종 및 활동지,ppt, 교사용자료 등 개발·배포
- ▶ 학부모강사단 파견(67명) 초중 대상 찾아가는 식생활교육 운영(560회 13,684명)
- ▶ '지속가능한 지구환경을 위한 먹을거리의 선택' 교육영상 및 카드뉴스 3종 배포



친환경급식관계자 교육



찾아가는 식생활교육



식생활교육 자료 개발

#### ○ 연구포럼 및 소통협의회 개최를 통한 친환경급식 발전 방향 모색

##### - 고교 친환경급식 실시('19~'20년)로 완성된 친환경급식 10년 연구포럼 운영

- ▶ 친환경 학교급식 평가기준 및 평가방향에 대한 자문회의 및 간담회 개최(2회)
- ▶ 교육, 농업, 기후환경, 공공조달 등 평가를 위한 연구포럼 운영(5회, 6월~12월)
- ▶ 친환경급식 평가를 위한 영양(교)사 FGI(13명) 및 설문조사 진행(9월)

##### - '21년 생산자·학교 소통 협의회 구성 및 운영

- ▶ 생산자, 영양(교)사, 시교육청, 친환경유통센터 등 추천 위원으로 구성(14명, 4월)
- ▶ 비선호농산물 공급 확대, 소통채널 다양화 방안 등 "생산자와 학교"의 소통 추진(4회, 6~10월)

□ 추진목표 및 전략

〈 비 전 〉

친환경급식으로 만들어 가는  
건강한 밥상, 행복한 서울

〈 추 진 목 표 〉

먹거리기본권 보장  
“차별 없는 학교급식 지원으로 보편적 교육복지 실현”

〈 추 진 전 략 〉

친환경 학교급식  
전면 지원

안전하고 질 높은  
식재료 공급 확대

친환경 급식  
인식이해 확산

〈 세 부 과 제 〉

- ▶ **친환경 학교급식비 지원**  
- 서울 모든 초·중·고 대상
- ▶ **학교급식 예산집행 점검**  
- 500개교 합동점검 실시
- ▶ **급식단가 현실화**  
- 적정 급식단가 산정

- ▶ **친환경식재료 안정적 공급**  
- 계약재배, 공급품목 확대, 산지관리 강화  
- 적정가격 검증 체제 강화
- ▶ **안전성 및 품질 관리 강화**  
- 생산·유통·소비 안전성 강화  
- 학부모 식재료 모니터링단 운영

- ▶ **친환경급식 식생활 교육지원**  
- 학부모 강사단 양성·운영  
- 찾아가는 식생활 교육지원  
- 교육 콘텐츠 개발·배포
- ▶ **친환경급식 시민공감대 확산**  
- 홍보대사 운영, 공감토크, 토론회 등 개최



## □ 주요 내용

- 모든 초·중·고 대상 친환경 학교급식 지원으로 보편적 교육복지 실현
  - '21년부터 서울 내 모든 초·중·고(국·공립, 사립, 각종 특수학교 포함) 전면 지원

※ 지원 확대 : ('11년) 공립초 ⇨ ('12~'14년) 초·중 ⇨ ('19~'21년) 초·중·고

※ ('21년) 1,348개교(835천명) ⇒ ('22년) 1,352개교(825천명)

- '22년 학교급식비 총 예산 7,525억 원 중 서울시 2,183억 원 지원(30%)
- 친환경유통센터를 통해 안전하고 우수한 친환경 식재료 공급 확대
  - 계약재배, 공급품목 다양화, 산지관리 강화로 친환경 농산물 공급 확대
    - ※ 이용학교 수 : ('21년) 1,036개교(652천명) ⇒ ('22년) 1,090개교(전체의 81%)
  - 「생산-유통-소비」 단계별 안전성 관리 강화로 부적합 식재료 사전 차단
    - ※ 안전성 검사 : ('21년) 부적합율 0.23% 이하 ⇒ ('22년) 부적합율 0.19% 이하

구 분	안전성 강화 내용	'21년	'22년
생산단계	<ul style="list-style-type: none"> <li>■ 산지 시료채취 검사 확대</li> </ul>	4회	6회
유통단계	<ul style="list-style-type: none"> <li>■ 농산물 잔류농약 분석 성분 확대</li> <li>■ 수산물 검사(건수·항목) 확대</li> </ul>	339개 280건	511개 972건(이산화황 추가)
소비단계	<ul style="list-style-type: none"> <li>■ 보관 식재료 수거 검사 확대</li> </ul>	자치구별 3~5건	자치구별 5건 이상

- 친환경식재료 **적정가격 검증 체제 강화**로 가격 신뢰도 제고 신규
  - 외부 전문가 확대 및 사전·사후 적정 가격 검증을 통해 가격의 **객관성 제고**

사전검증	▶ 유통단계별 발생비용(원물가격 및 물류비, 포장비, 인건비 등) 분석으로 적정가격 사전검증
가격결정	▶ 외부 전문가 참여 확대를 통한 가격 결정의 전문성·객관성 제고
사후검증	▶ 분기별 시중가격(한살림 등) 모니터링을 통해 결정가격에 대한 2차 검증

- 친환경급식 **교육지원 및 홍보 강화**로 친환경급식 인식 확산
  - 학부모 강사양성 및 찾아가는 식생활 교육지원, 온라인 교육콘텐츠 제작·배포
  - 홍보대사 운영, 공감토크, 청책토론회 등을 통한 친환경급식 이해 확산

# IV 세부 사업별 추진계획

## 1 친환경 학교급식 지원

친환경 학교급식의 안정적 지원으로 성장기 학생들에게 양질의 급식을 제공하여 균형 있는 성장 지원 및 보편적 교육복지 실현

### □ 사업개요

- 지원대상 : 초·중·고교 등 1,352개교, 825천명

구분	합계	초등학교			중·각종 중학교	고·각종 고등학교	특수학교
		소계	공립초	국·사립초			
학교수 (개교)	1,352	606	565	41	392	322	32
인원수 (명)	825,122	396,182	373,782	22,400	213,073	211,423	4,444

- 지원내용 : 학기 중 평일 중식비(식품비, 관리비, 인건비)
- 지원단가 : 공립초 3,942원, 국·사립초 5,145원, 중·각종중 5,889원, 고·각종고 6,069원, 특수 5,690원 ※ Non-GMO 단가 미포함
- 지원일수 : 초 186일, 중 167일, 고 168일, 특수 186일
- 경비분담 : 시(30%), 구(20%), 교육청(50%)
- ※ 단, 공립초 정규직(무기계약직) 조리종사원 인건비는 분담 제외(교육청 별도 부담)
- 사업비 : 218,329백만원

(단위 : 백만원)

지원대상	지원예산 (교육기관에 대한 보조)			
	계	서울시*	자치구	교육청
초·중·고	752,475	218,306	153,703	380,466

\*사무관리비(20백만원) 및 업무추진비(3백만원) 별도

## □ 추진계획

- 모든 초·중·고(국·공립, 사립, 각종·특수학교 포함) 대상 친환경 학교급식 지원
  - '21년부터 서울 내 모든 초·중·고(국·공립, 사립, 각종·특수학교 포함) 전면 지원
    - ※ ('21년) 1,348개교(835천명) → ('22년) 1,352개교(825천명)
- 학교현장 의견을 반영한 적정급식 단가 산정으로 양질의 급식 제공
  - 시·구·교육청 관계자 및 영양(교)사, 학부모 등 참여 급식단가 현실화 추진

'21년 지원단가	'22년 지원단가(Non-GMO 미포함)
<ul style="list-style-type: none"> <li>■ 공립초 : 3,768원</li> <li>■ 국·사립초 : 4,898원</li> <li>■ 중·각종중학교 : 5,688원</li> <li>■ 고·각종고등학교 : 5,865원</li> <li>■ 특수학교 : 5,472원</li> </ul>	<ul style="list-style-type: none"> <li>■ 공립초 : 3,942원(174원 ↑)</li> <li>■ 국·사립초 : 5,145원(247원 ↑)</li> <li>■ 중·각종중학교 : 5,889원(201원 ↑)</li> <li>■ 고·각종고등학교 : 6,069원(204원 ↑)</li> <li>■ 특수학교 : 5,690원(218원 ↑)</li> </ul>

- 시·구·교육청 학교급식비 집행점검을 통한 예산집행 투명성 제고
  - 3년 점검주기 중 3년차로 500개교 대상 '21년 학교급식비 집행점검 및 계도
  - 비대면 전산 점검 선행(4~7월) 및 학교 현장점검(8~10월) 병행 추진

'20년	'21년	'22년
<ul style="list-style-type: none"> <li>■ 446개교(초·중·특수)</li> </ul>	<ul style="list-style-type: none"> <li>■ 331개교(초·중·특수)</li> </ul>	<ul style="list-style-type: none"> <li>■ 500개교(초·중·고)</li> </ul>

- 학교급식비 집행기준 및 사용자 매뉴얼 정비로 집행 오류 최소화
  - ※ 점검결과 분석을 통해 집행기준, 점검항목 보완 개선 및 주요 지적 사례 공유

## □ 추진일정

- 친환경 학교급식 보조금 교부 및 집행 : 매월
- 학교급식 집행예산 합동점검 실시(시·구·교육청) : '22. 4~10월
- '23년 학교급식 단가산정 및 운영 개선 논의 : '22. 5~10월

## 2 친환경 학교급식 지원 심의위원회 구성·운영

학교급식의 질 향상 등 학교급식 지원에 관한 중요사항을 심의·자문하고자 관계 전문가 및 시교육청 관계자 등으로 심의위원회 구성·운영

### □ 추진근거

- 「학교급식법」 제5조 제3항, 제5항
- 「서울특별시 친환경학교급식 등 지원에 관한 조례」 제13조 및 제14조

### □ 위원회 개요

- 구 성 : 위원장 포함 20인이내 구성
  - 위원장/부위원장 : 위원 중 호선
  - 위 원 : 관계공무원 등 당연직 2명, 시민단체 추천인 등 위촉직 18명

구 분	당 연 직(2명)	위 촉 직(18명)
구 성	평생교육국장 교육청 평생진로교육국장	시의원(행자위2, 교육위1), 구청장협의회 추천인, 영양교사, 조리사, 학부모, 교장, 생산자, 전문가, 시민단체 등

※ 식재료 공급 사무대행 기관(서울농수산식품공사)의 임원(서울시친환경유통센터장)은 당연직에 준하여 위촉

- 임 기 : 2년('22.01.01.~'23.12.31.) ※1회에 한하여 연임가능

### ○ 주요기능

- 친환경 학교급식 지원 규모·대상, 급식의 품질 등 급식 지원에 관한 사항
- 식생활 습관 개선사업 및 학교급식 프로그램 지원에 관한 사항 등 자문

### □ 추진계획

- '22년 친환경학교급식지원심의회 개최(연2회)
  - (상반기) 제5기 위원장 선출 및 '22년 친환경학교급식 지원계획 등 심의·자문
  - (하반기) '22년 친환경학교급식 지원 사업 추진실적 등 보고

### □ 추진일정

- 제1회 친환경학교급식 지원 심의회 개최 : '22. 2월
- 제2회 친환경학교급식 지원 심의회 개최 : '22.12월

### 3 친환경 학교급식 식재료 안정적 공급체계 구축

친환경 우수 식재료의 안정적 공급을 위해 「서울친환경유통센터」에 학교급식 식재료 공급업무를 대행(사무위탁)하여 공적조달체계 정립

#### □ 사업개요

- 추진근거 : 서울특별시 친환경학교급식 등 지원에 관한 조례 제11조
- 대행기관 : 서울특별시 농수산식품공사(서울친환경유통센터 인력 42명)
- 대행기간 : '21. 1. 1. ~ '23.12.31.(3년)
- 사업내용 : 학교급식 농·수·축산물 공급 및 배송, 식재료 가격 결정, 품질 및 안전성 관리 등



【 생산 】



【 입고(검품) 】



【 학교별 분류 】



【 출고·배송 】



【 학교검수검품 】

- 사업비 : 6,876백만원

#### □ 추진계획

##### ① 학교 전면등교에 따른 안정적 공급물량 확보

- 계약재배, 공급품목 다양화, 산지관리 강화로 친환경 농산물 공급 확대
  - 신규 공급품목 지속 발굴, 산지 단체별 공급이행율 관리 강화 등 추진
  - ※ 친환경유통센터 이용 학교 수 : ('21년)1,036개교 → ('22년)1,090개교(전체의 81%)
- 친환경유통센터 이용학교 대상 만족도 조사('22.6~7월)
  - 센터 및 납품업체에 대한 만족도 조사를 통해 식재료 공급 개선 방안 모색
- 친환경 식재료 이해도 향상을 위한 학교와 산지 간 소통 강화
  - 학교와 산지 간 소통·체험 프로그램 운영 및 온라인 홍보 채널 운영

## ② 친환경식재료 적정가격 검증 체제 강화로 가격 신뢰도 제고

### ○ [사전검증] 유통단계별 발생비용 등 분석으로 적정가격 사전 검증

- 산지 제시가격에 대한 원물가격 및 물류비, 포장비, 인건비 등 유통단계별 비용 분석 및 검증으로 합리적인 가격 산정



※ 서울친환경유통센터 「학교급식 식재료 가격 결정체계 연구용역(’21.6~11월)」 결과 반영

### ○ [가격결정] 외부 전문가 참여 확대를 통한 가격의 객관성 제고

- 현행 학교관계자(학교장, 행정실장, 영양교사 등) 위주에서 친환경식재료 전문가, 음식업 협회 관계자 등 전문가 확대로 가격결정의 전문성 제고

※ 現 가격심의위원회 임기 만료(’22.2월) 후 신규 구성 시 반영 : ’22.2월말

### ○ [사후검증] 시중가격 모니터링을 통해 결정가격에 대한 2차 검증

- 가격결정 이후 시중가격(한살림 등)과 분기별로 비교 분석 후 필요시 가격조정을 통해 합리적인 가격 경쟁력 확보

※ 친환경유통센터의 공급가격은 시중가격 보다 대체로 낮은 편이나(시중가의 92.6% 수준, ’21.11월 시범 조사), 센터 가격이 지나치게 높은 경우 해당 품목에 대한 가격 조정(인하) 추진



【 사전 검증 】  
▶ 가격산정 실무협의



【 가격 결정 】  
▶ 가격심의위원회 심의

【 사후 검증 】  
▶ 시중가격 비교 및 가격 조정

### ○ [홍 보] 학교에 공급하는 친환경 식재료 품위의 우수성 적극 홍보

- 주요 공급품목(20개)에 대해 시중 식재료와 품위(크기, 모양, 당도 등 품질 수준) 비교 및 가격차 요인 분석을 통해 센터 공급 가격에 대한 부정적 인식 개선

#### 학교공급

- ▶ 품위 '상급 이상, 맞춤형 공급(전처리, 소분, 개별 포장), 사전 검품 안전성 검사

※ 산지에서 품위가 가장 높은 농산물을 선별 학교급식용으로 우선 납품



#### 시중판매

- ▶ 학교급식용 대비 낮은 품위, 원물 상태 판매(전처리, 소분, 개별 포장 無)

※ 산지에서 학교급식용 선별 후 나머지 농산물을 시중에 납품



## □ 추진일정

- 친환경급식 식재료 관리 등 사무대행(친환경유통센터) : 연중

- 친환경유통센터 이용학교 만족도 조사 : ’22. 6~7월

## 4 친환경 학교급식 식재료 안전성 강화

친환경 학교급식 식재료의 생산-공급-소비 단계별 안전성 관리 강화로  
학교급식 위해요소 사전 차단 및 소비자 신뢰 확산

### □ 사업개요

- **근 거** : 서울특별시 친환경학교급식 등 지원에 관한 조례 제12조(위생안전 점검)
- **대 상** : 학교급식 식재료, 식재료 생산·유통(공급)·소비 시설 등
- **사업내용** : 생산·유통·소비(학교)에 대한 단계별 안전성 관리

### □ 추진계획

- 「생산-유통-소비」 단계별 안전성 관리 강화로 부적합 식재료 사전 차단

#### 생산단계 - 공급산지(단체) 합동점검 및 사전 안전성 검사

- ▶ 사전 안전성 확보를 위한 친환경농산물 공급단체 사전 점검(단체별 연2회)
- ▶ 친환경 농산물 인증검사, 품목별·공급시기별 표본검사(농산물품질관리원)  
※ 산지 시료채취 검사 확대 : ('21년) 4회 → ('21년) 6회

#### 유통단계 - 친환경유통센터 및 보건환경연구원 식재료 수거 검사

- ▶ 1차(친환경유통센터), 2차(보건환경연구원) 농산물 잔류농약 안전성 검사  
※ 농산물 잔류농약 분석 성분 확대 : ('21년) 339개 → ('22년) 511개  
※ 수산물 검사 건수 및 항목 확대 : ('21년)280건 → ('22년)972건(이산화황 추가)
- ▶ 잔류농약 부적합 친환경농산물 공급단체 「삼진아웃제」 지속 실시  
※ 1차 주의(해당 품목 반입금지), 2차 경고(공급 20% 축소), 3차 계약해지

#### 소비단계 - 식중독 예방을 위한 학교급식시설 합동 점검(연2회)

- ▶ 식재료 구입·보관·조리·배식 등 학교급식시설 위생관리 점검(시·구·교육청)  
※ 보관식재료 수거·검사 확대 : ('21년)자치구별 3~5건 → ('22년) 자치구별 5건 이상
- ▶ 조리식품(김치 등 가공식품 포함) 식중독균 표본 검사(보건환경연구원)

- 학교급식 식재료 안전성 관리 유관기관 협업체계 구축 운영  
- 친환경유통센터, 시교육청, 보건환경연구원 등 관련기관 회의(분기별1회, 필요시 상시)

### □ 추진일정

- 친환경 학교급식 식재료 안전성 관리(점검 및 검사) : 연 중
- 학교급식 식중독 예방 학교급식시설 점검 : '22. 3월/9월



## 5 학부모 안심식재료 모니터링단 운영

친환경 학교급식 식재료 산지, 공급업체 등에 대하여 학부모가 직접 시설, 위생관리 등 현장 모니터링을 실시하여 식재료 안전성 확보 및 신뢰도 제고

### □ 사업개요

- 근 거 : 서울특별시 친환경학교급식 등 지원에 관한 조례 제10조(친환경학교급식 지원 실행)
- 대 상 : 학교급식 식재료, 식재료 생산·유통(공급)·소비 시설 등
- 사업내용 : 학부모 안심식재료 모니터링단 구성·운영
  - 학부모의 학교급식 식재료 점검 참여로 안전성 관리 강화
  - 급식식재료의 생산·공급(유통) 체계에 대한 학부모 인식 및 신뢰도 제고
- 사 업 비 : 13백만원

### □ 추진계획

- 학부모 안심식재료 모니터링단 구성(초·중·고 학부모 300명 구성)
  - 자치구 및 교육청 추천 학부모, 서울시 학부모 강사단 등으로 구성
- 학부모 안심식재료 모니터링단 사전 교육 실시
  - 모니터링 활동을 위한 기본 소양교육, 대상 업체 점검표 작성 요령 등
- 생산에서 공급까지 안전관리 강화 학부모 모니터링 실시
  - 코로나19 확산 상황에 따라 생산지, 공급(납품)업체 등 현장 모니터링 및 원격(온라인) 모니터링 병행 추진
- 모니터링 결과 분석 및 안전성 관리에 반영
  - 관계기관(친환경유통센터, 관할 지자체 등) 통보, 향후 업체 관리에 반영 등



### □ 추진일정

- 학부모 안심식재료 모니터링단 구성 및 사전교육 : '22. 4~ 5월
- 학부모 안심식재료 모니터링단 모니터링 활동 : '22. 5~11월



## 6 친환경급식 식생활교육 지원

기후위기 시대, 친환경급식 기반의 생태전환 먹거리 통합교육 운영으로 초·중·고 학교 현장의 지속가능한 탄소중립 식생활 실천역량 강화

### □ 사업개요

- 지원대상 : 초·중·고, 학부모, 영양(교)사, 학교장 등 급식관계자
- 사업내용 : 급식관계자 교육, 학부모강사 양성·운영, 식생활교육 지원
- 사업비 : 120백만원

### □ 추진계획

- **학부모 대상 식생활교육 강사 양성**(80명) 및 심화교육 과정 운영
  - 식품안전, 먹거리 생산과 환경, 식교육 사례 및 실습 등 신규 과정 운영(18강 50시간)
  - 주제별 워크숍 및 심화교육을 통한 기존 학부모 강사단(418명) 역량 강화(6회)
- **학부모 강사단 활용 초·중 대상 ‘찾아가는 식생활 교육’ 운영**(750회)
  - 급식지도 및 교육과정과 연계한 생태전환 먹거리 통합교육 지원
    - ※ 먹거리·에너지·리사이클 등 생태전환 교육에 기반한 교과융합형 프로젝트 운영 등
  - 지속가능한 식생활 실천을 위한 자기 주도적 식생활 관리능력 함양
- **지속가능한 식생활 실천역량 강화를 위한 교육자료 개발·배포**
  - 현장전문가 연구팀 구성으로 탄소중립 식생활교육 자료 개발(4종)
  - 새로운 교육기법 적용한 학생 참여형 식생활교육 콘텐츠 개발 및 배포
- **영양교사, 학교장 등 친환경급식 관계자 전문역량 강화 및 관계기관 소통**
  - 음식 인문학, 먹거리 정책 등 전문교육 및 학교-생산지 체험연수 실시

### □ 추진일정

- 학부모강사 신규양성 및 심화·활성화 프로그램 운영 : '22. 3~11월
- 찾아가는 식생활 교육 운영 : '22. 3~11월
- 친환경급식 관계자 전문역량 강화 운영 : '22. 3~11월

## 7 친환경급식 정책 시민공감대 확산

친환경급식의 정책적 가치에 대한 대시민 홍보 및 학교 급식관계자 청책 토론 활성화 등 소통 강화를 통한 정책 공감대 확산 추진

### □ 사업개요

- 대 상 : 학교, 학부모, 생산자, 급식관계자, 전문가, 시민 등
- 사업내용 : 시민 소통 강화 및 정책 공감대 확산을 위한 홍보 추진
  - 친환경급식의 정책적 가치 홍보 및 행사 추진을 위한 홍보대사 운영
  - 친환경급식 이해 및 정책 공감대 확산을 위한 간담회, 토론회 등 운영
- 사 업 비 : 42백만원

### □ 추진계획

- 홍보대사 운영, 관계자 공감토크 개최 등을 통한 친환경급식 가치 확산
  - 친환경급식 이해·홍보를 위한 학교대상 '홍보대사 1일 급식' 운영(5회)
  - '자연을 담은 레시피' 활용 친환경 식단에 대한 홍보 및 이해 제고
  - 학교 영양(교)사 등 친환경급식 관계자 공감토크 개최(1회)
- 지속가능한 친환경 식문화 확대 및 발전방안 모색 토론회 개최(4회)
  - 지속가능한 탄소중립 식생활 문화 확산 및 식습관 개선 방안 마련
  - 연령별, 대상별 식생활교육 우수사례 공유 및 발전방안 모색
- 학교와 산지 간 교류 및 소통 강화
  - 학교(소비자)와 산지(생산자) 간 소통협의회 운영 및 간담회 개최

### □ 추진일정

- 친환경급식 홍보대사 선정·운영 : '22. 2~11월
- 친환경급식 토론회 등 개최 : '22. 4월/11월

학교급식 식재료의 유통과정을 투명화하고 유통단계를 단축시키는 공급 체계 구축을 위해 서울친환경유통센터 조성·운영(농수산식품공사)

□ 주요현황

- 공급능력 : 1,300개교(1,2센터 700개교, 3센터 600개교)
- 공급학교 : 1,036개교(초등 585, 중 259, 고 160, 특수 32)(21.12월 기준)
- 조직·인력 : 센터장 및 3개팀 등 총 42명(강서지사 인력 등 포함)
- 1일 공급물량 : (21) 90톤, 828백만원

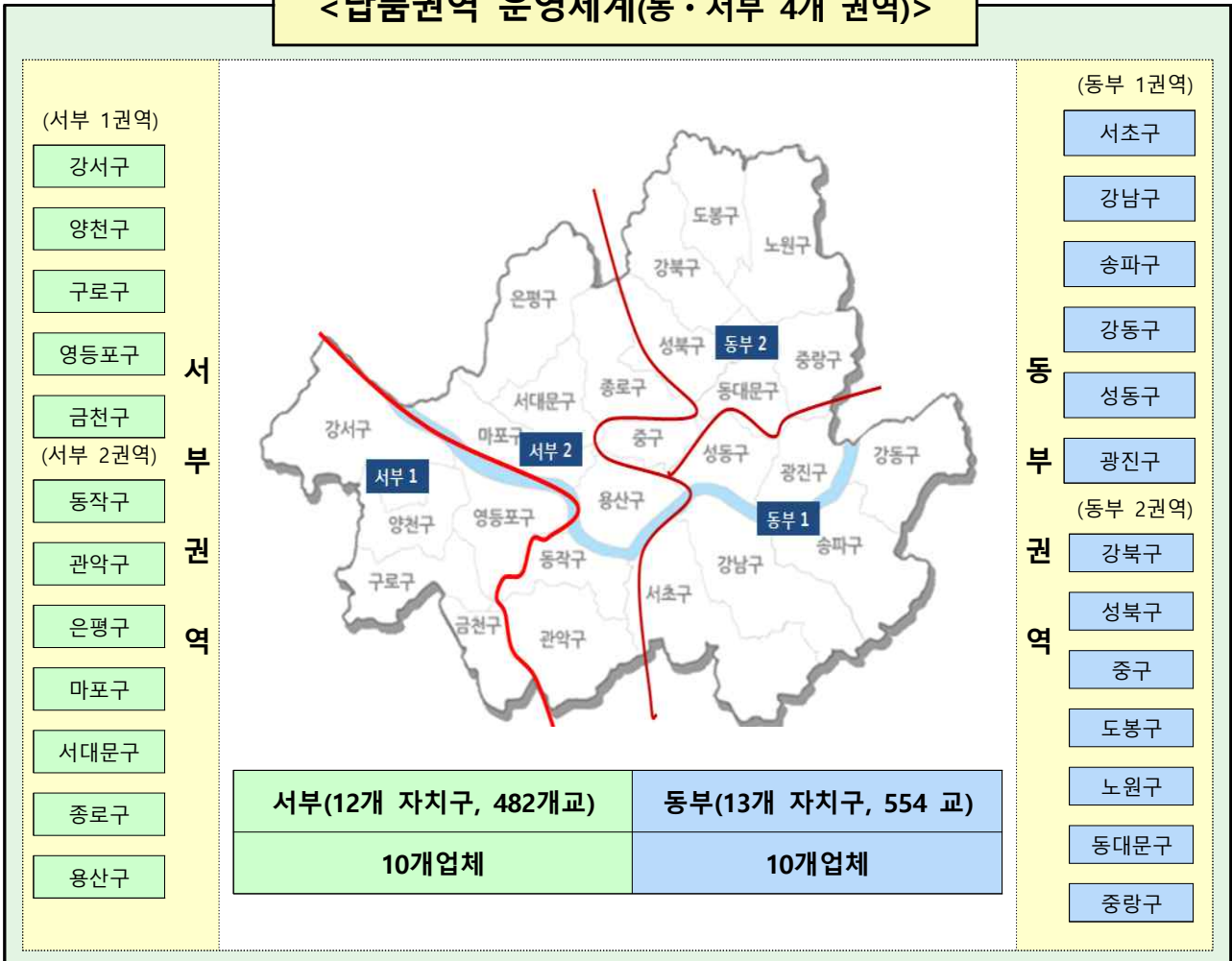
〈 강서1센터 : '10. 3. 4. 개장 〉	
<ul style="list-style-type: none"> <li>◦ 규 모 : 6,120㎡(지하1층, 지상2층)</li> <li>◦ 처리용량 : 300개교 공급 가능</li> <li>◦ 주요시설 : 입·출고장, 저온창고, 직판장, 안전성 검사실 등</li> <li>◦ 사업비 : 96억원(공사 전액 부담)</li> <li>◦ 사업기간 : '09. 6월 ~ '10. 2월</li> </ul>	
〈 강서2센터 : '11. 6.19. 개장 〉	
<ul style="list-style-type: none"> <li>◦ 규 모 : 3,366㎡(지하1층, 지상1층)</li> <li>◦ 처리용량 : 400개교 추가 공급 가능 (전체 용량 300→700개교로 확대)</li> <li>◦ 주요시설 : 입·출고장, 주차장, 저온창고, 직판장등</li> <li>◦ 사업비 : 76억원(시비 50억원, 공사 26억원)</li> <li>◦ 사업기간 : '10. 4월 ~ '11. 6월</li> </ul>	
〈 가락센터 : '15. 3.29. 개장 〉	
<ul style="list-style-type: none"> <li>◦ 규 모 : 5,666㎡(지상3층)</li> <li>◦ 처리용량 : 600개교 추가 공급 가능 (전체 용량 700→1,300개교로 확대)</li> <li>◦ 주요시설 : 입·출고장, 주차장, 저온창고, 안전성검사실 등</li> <li>◦ 사업비 : 147억원(시비 100억원, 공사 47억원)</li> <li>◦ 사업기간 : '12. 2월 ~ '14. 8월</li> </ul>	

□ 권역별 운영 현황

〈 센터의 권역별 분담 〉

제1, 2센터 (서부권)	<ul style="list-style-type: none"> <li>○ 공급 지역 : 서부권 12개 자치구                             <ul style="list-style-type: none"> <li>- 1권역 : 강서구, 양천구, 구로구, 영등포구, 금천구</li> <li>- 2권역 : 동작구, 관악구, 은평구, 마포구, 서대문구, 종로구, 용산구</li> </ul> </li> <li>○ 공급 학교 수 : 482개 학교</li> </ul>
제3센터 (동부권)	<ul style="list-style-type: none"> <li>○ 공급 지역 : 동부권 13개 자치구                             <ul style="list-style-type: none"> <li>- 1권역 : 서초구, 강남구, 송파구, 강동구, 성동구, 광진구</li> <li>- 2권역 : 강북구, 성북구, 중구, 도봉구, 노원구, 동대문구, 중랑구</li> </ul> </li> <li>○ 공급 학교 수 : 554개 학교</li> </ul>

〈납품권역 운영체계(동·서부 4개 권역)〉



## □ '21년 주요 추진실적

### ○ 학교급식 식재료 안정적 공급

〈공급물량〉 1,348개교 중 1,036개교(77%)에 공급

(단위 : 톤, 백만원, '21.12월말 기준)

구분	합계		농산물		축산물		수산물	
	물량	금액	물량	금액	물량	금액	물량	금액
합계	18,099	165,681	12,681	78,287	3,974	57,902	1,444	29,492
친환경	9,407	66,467	7,291	40,059	2,116	26,408	-	-
일반	8,692	99,214	5,390	38,228	1,858	31,494	1,444	29,492
친환경비율	52%	40%	57%	51%	53%	46%	-	-

### ○ 학교급식 식재료 안전성 및 품질 검사

- '곡류' 농약 검사 추가 및 잔류농약 검출 빈도를 반영한 위험군 재분류 집중검사
  - 안전성검사 품질관리기준<sup>1)</sup> 체계 도입(하반기)
  - 검품보조원(2명) 및 야간 당직근무 인원 추가 투입을 통해 식재료 검품검수 강화
- ※ 검품보조원 운영(어르신일자리 2명, '21.4월~ )센터 야간 당직근무(2명/1일, '21.3월~ ),

〈농산물 잔류농약 안전성 검사 건수〉

(단위 : 건, '21. 12월말 기준)

연 도	검사 건수			부적합 건수		
	소계	일반	친환경	계	일반	친환경
2021년	26,940	24,139	2,801	44	41	3

### ○ 학교급식 식재료 가격 결정체계 개선 연구 용역('21. 6~11월)

- 친환경유통센터 학교급식 식재료(농산물) 가격 안정성 · 신뢰도 향상
- 가격 결정체계 개선, 수요자 · 공급자가 신뢰할 수 있는 기준가격 산출

학교급식 식재료(농산물) 원가 분석	의견 수렴 및 가격 결정 체계 개선 도출
<ul style="list-style-type: none"> <li>• 산지→학교에 이르는 단계별 원가 분석</li> <li>• 타 지자체 학교급식 식재료 가격 · 시중가격 비교 분석, 가격 변동추이 분석</li> </ul>	<ul style="list-style-type: none"> <li>• 영양(교)사 설문조사</li> <li>• 학교급식 가격 체계 성과 평가 및 개선</li> <li>- 적정 기초 가격 산정 기준 설정</li> </ul>

### ○ 학교급식 공급 · 납품 협력업체 선정('21. 6~12월)

- 기존 공급·납품 협력업체 계약기간 만료에 따른 신규 협력업체 선정
  - ▶ 선정규모 : 농산가공(21개), 농산납품(20개), 축산물(25개)
  - ▶ 선정절차 : 신청서 접수 → 서류평가 → 현장평가 → 최종 선정 → 계약체결

1) 품질관리기준: ISO17025(시험소 또는 교정기관의 능력에 관한 일반 요구사항)를 기반으로 설정된 국내 시험기관(식약처 시험검사기관, 농관원 검정기관 등)에 요구되는 공인 기준

(단위 : 백만원, %, '21.12월 현재)

사 업 명	'22년 예산	'21년 예산			
		본예산(A)	최종예산(B)	집행액(C)	집행률(B/C)
합 계	225,380	174,945	221,945	185,231	83.4
친환경 학교급식 지원	218,329	168,014	215,014	178,324	82.9
친환경급식 식생활교육 지원	133	148	148	147	99.2
친환경급식 홍보 및 유관기관 정책토론회	42	40	40	17	42.5
친환경급식 식재료 관리 등 사무위탁	6,876	6,743	6,743	6,743	99.9

※ 친환경학교급식 '21년 최종예산 : '20년 명시이월액(470억원) 반영