

문서번호	어르신복지과-23632	시 민		
결재일자	2013. 11. 20.	주무관	재가복지팀장	어르신복지과장
공개여부	대시민공개			복지정책관
방침번호				

2013년 겨울철 독거어르신 종합지원대책



서울특별시
(어르신복지과)

사전 검토항목

∴ 해당사항이 없을 경우 '무 ■' 표시하시기 바랍니다.

검토항목	검 토 여 부 (■ 표시)
시 민 참 여 고 려 사 항	● 시 민 : 유 ■ () 무 □
	● 이 해 당 사 자 : 유 □ () 무 ■
	● 전 문 가 : 유 □ () 무 ■
	● 음 브 즈 만 : 유 □ () 무 ■
법 령 및 기 타 고 려 사 항	● 법 령 규 정 : 교통 □ 환경 □ 재해 □ 기타 ■ (노인복지법 제4조,27조의2) 무 □
	● 기 타 사 항 : 고용효과 □ 노동인지 □ 균형인지 □ 홍보 □ 취약계층 ■ 성인지 □ 장애인 □ 디자인 □ 갈등발생 가능성 □ 유지관리 비용 ■ 무 □
타 자 원 의 활 용	● 중 앙 부 처 : 유 ■ (행정안전부,보건복지부, 중앙재난본부,소방방재청) 무 □
	● 민 간 단 체 : 유 ■ (돌봄수행기관,재가지원센터) 무 □
	● 기 업 : 유 □ () 무 ■
관 계 기 관 및 단 체 협 의	● 관 계 기 관 : 유 ■ (독거노인종합지원센터) 무 □
	● 민 간 단 체 : 유 ■ (돌봄수행기관,재가지원센터등) 무 □
	● 시 산 하 기 관 : 유 ■ (25개자치구) 무 □

2013년 겨울철 독거어르신 종합지원대책

지난해에 이어 금년 겨울에도 평년보다 추울 것으로 전망되어 독거어르신 등 취약계층에 대한 겨울철 지원대책을 마련 지원하고자 함

1 관련근거

- 노인복지법 제4조(보건복지증진의 책임)
- 노인복지법 제27조의 2(홀로 사는 노인에 대한 지원)
- 2013년 겨울철 종합대책 수립(기획담당관-16651호, '13.10.16)

2 전망 및 분석

- 12월 평년(-3~6℃)과 비슷하고 '14.1월에는 평년(-5~3℃)보다 낮겠음 (출처 : '13.10.23.기상청 발표)
- 이에 따라, 겨울철 생활여건이 열악한 독거어르신 등 취약계층의 안전관리와 보호대책을 강화하여 따뜻하고 건강한 겨울을 보낼 수 있도록 지원 필요(중점관리 대상자 : 약 5만명 - 전체 독거어르신의 21%)

3 추진방향

- 자치구별 안전관리와 보호가 필요한 독거어르신 관리 철저
- 한파발령 시 긴급연락이 가능하도록 돌보미와 연락체계 구축
- 독거어르신 결식방지, 동사예방 등 기본생계 유지 중점관리

4 사업개요

- 사업기간 : '13.11.25 ~ '14. 3.31(4개월간)
- 중점 보호대상 : 저소득 독거어르신 50,019명(독거어르신의 21%)

계	노인돌봄기본 서비스 수혜자	재가복지 서비스 수혜자	무료급식 수혜자
50,019명	23,340명	4,319명	22,300명

※ 재가복지서비스 제공기관 : 재가지원센터(28개소), 서울재가관리사(202명)

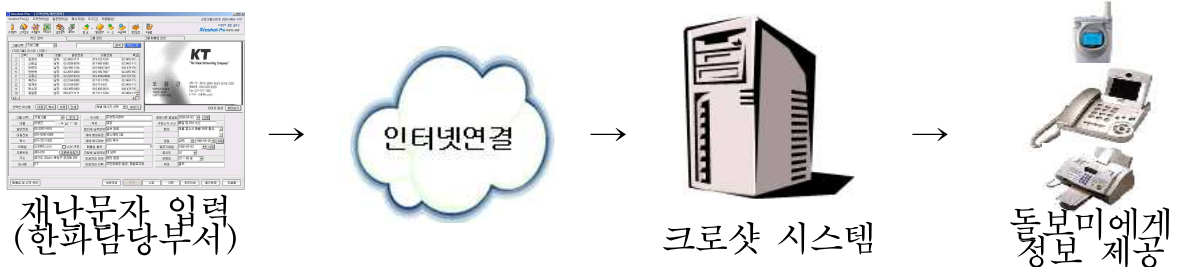
□ 중점 추진사항

- 취약계층 안전관리 및 한파정보 전달체계 구축
- 집수리, 난방기 사전점검으로 한파 피해 예방 추진
- 한파기간 거동 불편한 어르신 등 무료급식 확대 실시
- 돌봄기관의 민·관 복지서비스 발굴·연계 적극 추진

5 세부추진계획

□ 취약계층 안전관리 및 한파정보 전달체계 구축

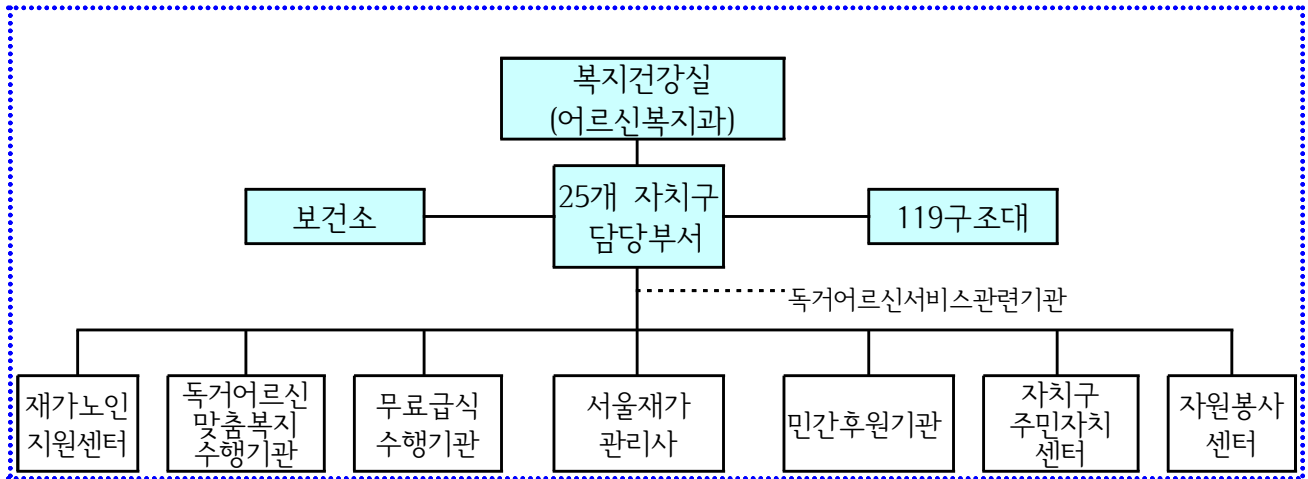
- 한파발령 시 돌보미에게 SMS 문자발송으로 안전관리
 - 중앙재난본부, 소방방재청 등에서 SMS 문자 일괄 발송



- 동절기 독거어르신 보호 관련 노인돌보미 교육 실시
 - 교육일시 : 2013.11.25. ~ 11.30(자치구 실정에 맞도록)
 - 교육내용 : 겨울철 건강관리방법 및 응급처치요령, 한파예방 행동요령 등
 - 동절기 한파 대비 행동요령 안내문 배포 : 별첨 1

- 한파 발령 시 독거어르신 집중관리를 위한 돌보미 근무활동 강화
 - 집중관리대상 : 27,719명(기본서비스 23,340명, 재가서비스 4,379명)
 - 독거어르신 가정방문 : 주 1회 → 주 2회이상
 - 안부확인 전화통화 : 주 2회이상 → 매일 통화

□ 한파대비 어르신복지 관련 비상연락체계도



□ 집수리, 난방기 사전점검으로 한파 피해 예방 추진

- 점검기간 : '13.11.25 ~ '13.11.30(1주일)
- 점검사항 : 한파예방 소규모 집수리 및 난방용품 지원대상
 - 기초수급자에서 제외된 복지사각지대 차상위계층 우선 발굴
- 지원방안
 - 소규모 집수리 : 외부 창문 비닐 보호막 설치, 보일러 부품교체 등
→ 보수인건비는 해당분야 전문 자원봉사자 민간 재능기부 활용
 - 난방용품 지원 : 침낭, 담요, 발열내의, 전기장판 등
 - 지원대상 : 7,157명(전체 독거어르신의 3%)
 - ※ 쪽방촌 독거어르신 우선지원(단, 이중지원 배제)
- 수행기관 : 노인돌봄기본서비스수행기관(20개소), 재가노인지원센터(25개소), 돌봄통합지원센터(5개소), 쪽방촌상담소(6개소)

□ **한파기간 거동 불편한 어르신 등 무료급식 확대 실시**

- 지원기간 : '13년.12월 ~ '14년. 2월(3개월)
- 지원대상 : 한파 시 거동불편으로 결식우려가 있는 어르신
 - 고지대 거주 또는 쪽방촌 독거어르신 우선지원
 - 영구임대아파트 내 거동불편 어르신 수요파악 철저(9개 자치구)
(강남, 강북, 강서, 금천, 노원, 동작, 마포, 서초, 중랑)
- 지원내용 : 동절기 무료급식 배달 추가지원
 - 식사배달 : 1일 1식 → 1일 2식(1식 도시락, 1식 대체식)
 - 밑반찬배달 : 주 2회 → 주 4회
 - 식사배달 자원봉사자 : 교통카드 또는 실비 교통비
(차량이동 봉사자 : 1인 월 20,000원, 3개월)
- 추가 수혜인원 : 2,201명
 - 수요조사 : '13.10.25~10.31
 - 급식지원 : 1,543명(식사배달 548명, 밑반찬배달 995명)
 - ※ 기존 무료급식 배달 11,073명(식사 4,548명, 밑반찬 6,252명)의 약 14%
 - 봉사자 교통카드 : 658명
- 수행기관 : 노인종합복지관, 재가노인지원센터, 종합사회복지관 등

□ **돌봄기관의 민·관 복지서비스 발굴·연계 적극 추진**

- 독거어르신 집수리 등에 재능기부자 확보하여 지원
 - 집수리사업은 기능보유(건축, 설비, 전기 등) 전문봉사자 활용 지원
- 폭설·한파 시 응급의료사고 발생 시 관내 병·의원 연계
 - 응급환자 발생 시 즉시 치료받을 수 있도록 연락체계 사전 구축

- 기타 난방용품 등 후원기관 개발하여 지원 확대
 - 동절기 민간기업 후원물품 사전협의하여 폭설 대시 난방용품, 비상식품(라면, 햇반 등) 자치구별 필요량 사전 확보

6 행정사항

쪽방촌 독거어르신에의 경우 중복수혜가 없도록 유의

- ▷ 쪽방 밀집지역 : 6개소(종로구 2개소, 중구, 영등포구, 용산구, 동대문구)
- ▷ 쪽방촌 독거어르신 현황 : 573명(기초생활수급자 368명 - 64%)
 - * 기초수급자의 어르신 : 민간후원 연계하여 식사·밀반찬배달, 의료지원 등 서비스 지원
- ▷ 서울시 재가복지서비스 유형별 제공내역

계	돌봄기본 서비스	돌봄종합 서비스	재가지원 서비스	무료급식		후원연계	사랑의 안심폰
				경로식당	식사(밀반찬)배달		
471명 *	140	1	9	162	86	48	25

* 기초수급자 위주로재가복지서비스 지원 중복포함

- 한파 대비 행동요령 안내문 대상자에게 배포 : '13.11.27
- 한파 대비 난방용품 지원 시 공직선거법 관련조항 유의
 - 공직선거법 제112조(기부행위의 정의 등) 제2항(기부행위 예외)
 - 제2호(의례적인 행위), 제3호(구호적·자선적 행위), 제4호(직무상 행위)
 - 난방용품 포장 스티커 문안 예시 : 별첨 3
- 한파 취약계층 집수리 및 난방용품 지원완료 : '13.12.5

7 소요예산 : 총 554,401천원

(단위:천원)

구 분	소요예산	예산과목	산출근거
취약계층 집수리 및 난방용품 지원	286,280	노인복지수준향상 및 장사시설 운영내실화, 독거·재가노인종합 서비스 확대, 재가노인복지시설 운영, 사회복지보조(307-10)	7,157명×40,000원
무료급식 추가지원	268,121	노인복지수준향상 및 장사시설 운영내실화, 노인사회활동지원, 저소득노인급식제공, 자치단체경상 보조금(308-01)	(식사배달) 548명×2,800원×90일 = 138,096,000원 (밀반찬배달) 995명×3,500원×26회 = 90,545,000원 (봉사자 실비 교통비) 658명×20,000원×3월 = 39,480,000원

- 붙 임**
1. 한파 대비 행동요령 안내문 1부.
 2. 집수리 및 난방용품 참고자료 1부.
 3. 난방용품 포장 스티커 문안 1부.
 4. 집수리 및 난방용품 예산배정내역 및 결과보고서식 1부.
 5. 무료급식 추가 및 봉사자 교통카드 예산배정 내역 1부. 끝.

겨울철 한파 이렇게 대비하세요!

- 한파 피해 주의사항 -

1. 외출할 때는 내복, 목도리, 모자, 장갑 등의 방한용품을 꼭 착용하고, 옷을 여러겹 껴입어 갑작스런 온도차에 대비하세요.
2. 이른 아침 야외 운동은 피하시고, 실내에서 또는 부득이 실외에서 할 경우엔 한낮에 준비운동을 충분히 한 후 하는 것이 좋습니다.
3. 손가락, 발가락, 귓바퀴, 코끝 등 신체 말단부위의 감각이 없거나 창백해지는 경우에는 동상을 조심하세요.
※ 동상에 걸렸을 때는 꼭 죄는 신발이나 옷을 벗고 따뜻한 물로 세척 후 따뜻하게 보온을 유지한 상태로 즉시 병원으로 가십시오.
4. 난방기구나 전열기를 사용하실 경우 일정한 시간마다 환기를 시켜주시고 외출 시에는 꼭 꺼주세요.
5. 장시간 집을 비우게 될 경우에는 수도꼭지를 조금 열어 물이 흐르도록 하여 동파를 예방하세요.
6. 폭설·한파시 고립이 예상되는 어르신이 주변에 있는 경우, 어르신복지과 또는 독거노인종합지원센터(1661-2129)로 연락주세요.

응급상황이 발생할 경우

☎ 119 (119안전신고센터) , ☎ 120 (서울시다산콜센터),
☎ 129 (보건복지콜센터), ☎ 1661-2129 (독거노인종합지원센터)

<별첨 2>

한파 대비 보수 및 난방용품

□ 소규모 보수 : 바람막이 비닐보호막 설치, 보일러 부품교체 등



- ▶ 제품명 : 바람막이 비닐보호막
- ▶ 사용용도 : 창문, 현관 등에 반영구적으로 사용가능
- ▶ 단가 : 30,000원(설치 인건비 미포함 → 수행기관 기능보유 자원봉사자 활용)

□ 난방용품 지원 : 1인용 침낭, 담요, 발열내의, 전기장판



- ▶ 제품명 : 침낭(1인용)
- ▶ 단가 : 40,000원~50,000원
- ▶ 제품명: 이불담요(1인용)
- ▶ 단가 : 30,000원~40,000원
- ▶ 발열내의 상하세트 (1인용)
- ▶ 단가 : 30,000원~40,000원

<별첨 3>

난방용품 포장 스티커 문안

어르신, 올 겨울 따뜻하게 보내세요 !



서 울 특 별 시