

주거복지센터
주거복지센터 현황 및 사업 소개

중구주거복지센터
하경숙

01 주거복지센터 소개

주거복지센터 소개

서울주택도시공사

주거복지본부
주거복지처

중앙주거복지센터

지역주거복지센터

주거복지기획부

서초 / 강동 / 용산
양천 / 성동 / 중구
도봉 / 동대문 / 중랑

주거복지센터 2018~2019년 실적

구분	SH공사 주거복지센터 9개소	서울시 주거복지센터 (25개소)
상담 건수 (전화/내방/방문 등)	32,136건	81,548건
네트워크 수	2018년 255개 기관 2019년 293개 기관	2018년 759개 기관 2019년 891개 기관
주거복지 교육	151회 3,796명	486회 10,414명
특화사업	주거개선사업 주거안전취약세대 소화기 지급 착한부동산발굴 등	

02 2019년 주요 사업 소개

2019년 주요 사업 소개

1

시설거주자 상담

2

노숙인 등 비적정 주거시설 거주자 상담

3

쪽방 상담소 연계 주거상담

4

사례 소개

주거취약계층

최저주거기준에 미달하는 가구 등
주거문제를 스스로 해결하기 어려운 사회적 약자 계층

시설거주자

노숙인시설
한부모시설
장애인자립생활주택 등

주거취약계층

비주택거주자

쪽방,고시원,여인숙,
비닐하우스,pc방,
만화방

기 타

거리노숙 등

주거취약계층 주거지원활성화 추진 사업

01

시설퇴소예정자 주거상담 매뉴얼 제작

노숙인 시설, 한부모 시설,
장애인 자립생활주택 등

2018.12.31



02

탈시설 장애인 주거지원 업무협약

서울주택도시공사
서울시주거복지센터협회
서울시복지재단

2018.11.28.



03

시설 거주자 주거대책 마련 위한 정책토론회

서울도시건축전시관
서울 아카이브

2019.06.04.



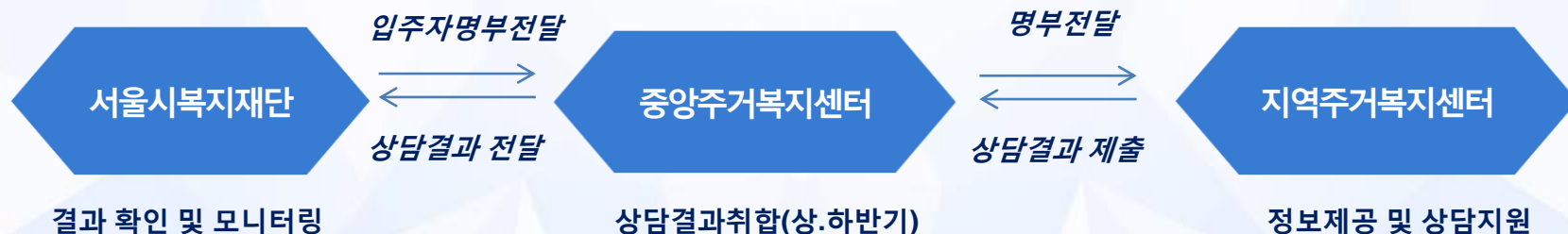
1. 시설거주자 상담

장애인 자립생활주택 상담 진행

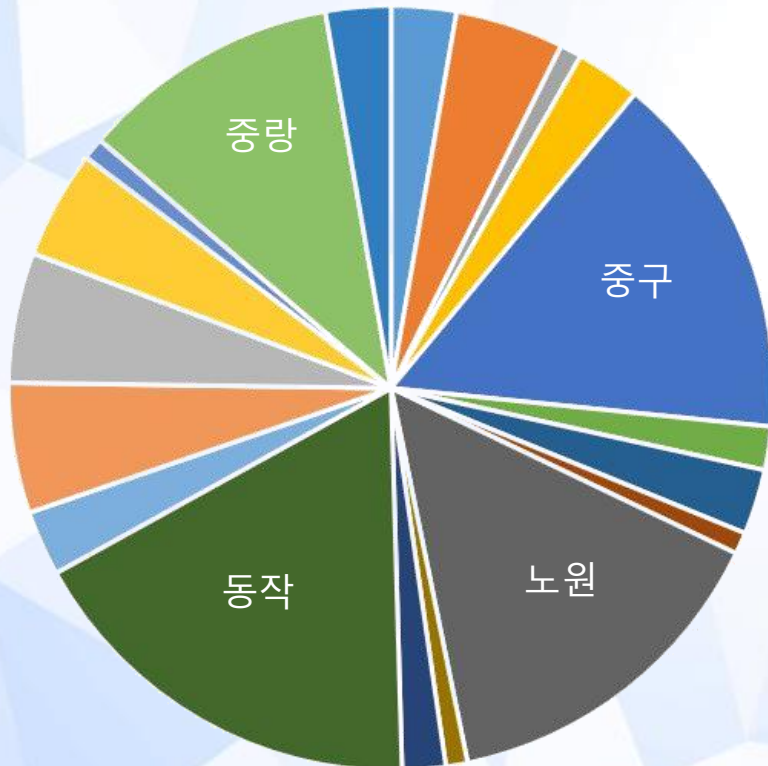
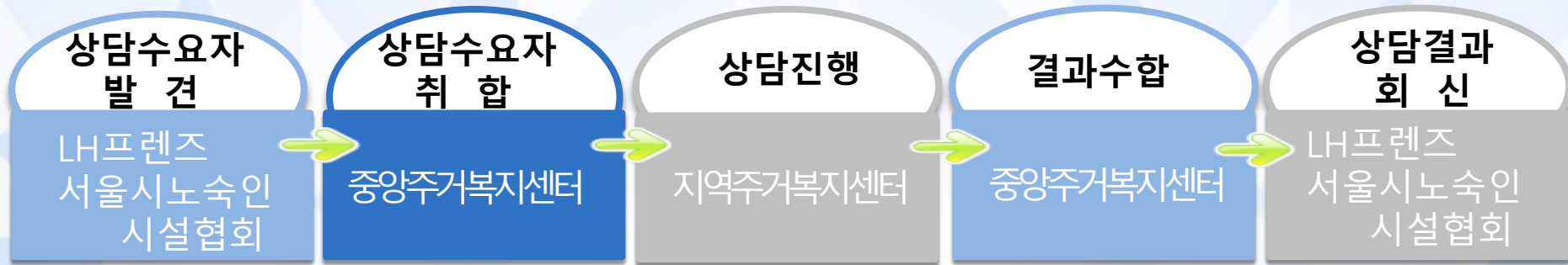
2019년 6월부터 영구임대주택 신청방법 안내 및 지속적인 주거상담 진행

25개 지역주거복지센터

88명 / 138회 상담진행



2. 노숙인 등 비적정 주거시설 거주자 상담



비주거시설(고시원 등) 상담 진행

2019.08.06.~

25개 주거복지센터 109세대 상담 진행

- 강동
- 강북
- 강서
- 경기
- 중구
- 관악
- 광진
- 구로
- 노원
- 도봉
- 동대문
- 동작
- 서초
- 성동
- 성북
- 송파
- 용산
- 중랑
- 중앙

3. 쪽방 상담소 연계 주거상담

4개 센터 쪽방 상담소 연계 주거복지 집중 상담

- 종로, 중구, 용산, 영등포(돈의문, 창신동, 남대문, 서울역, 영등포)
- 2019.08.21 / 2019.09.18 / 2019.10.16 총 3회
- 상담 : 433명 / 사례관리: 78명 주거지원신청서작성: 52명

상담 쪽방	계(명)	종로구		중구	용산구	영등포구
		돈의문	창신동	남대문	서울역	영등포
계(명)	433	79	38	105	149	62
공공임대주택	238 (54.9%)	36	34	64	78	26
주거비 지원	105 (24.2%)	24	7	26	33	15
보증금 등	67 (15.4%)	10	3	12	25	10
기타 복지 (일반복지, 사회복지, 후원 물품, 집수리, 법률문제 등 상담)	23 (5.5%)	9	0	3	13	11
사례관리 적용	78	2	2	27	35	12
주거취약계층 주거지원신청서지원	52	0	3	18	21	10

3. 쪽방 상담소 연계 주거상담



4. 사례 소개

쪽방 상담소 집중 상담

상담횟수 : 3회(2019년 8월~10월 셋째주 수요일)

상담장소 : 남대문 쪽방 상담소 사무실(1회), 공동작업장(2회)

누적이용인원 : 66(15명 중복)

상담자 현황

성별		연령				수급여부		장애여부	
남	여	60대	50대	40대	기타	수급	비수급	장애	비장애
46	5	17	18	7	9	41	10	5	46

공공임대 입주지원 신청(공사 및 구청 심사 진행 중) : 8명

영구임대 발표 대기 중 : 1명

공공임대 입주지원 신청예정 : 23명(적극적 의지)

공공임대 입주 부정적 의견 : 19명

-보증금부족 : 7명, 무응답 : 6명(의지부재), 비 희망 : 6명(거주지 이전 두려움)

4. 사례 소개

장애인 자립생활주택 네트워크 연계 현황

상담횟수 : 누적3회~5회(2019.6월~8월)

기관 명 : 길벗장애인자립생활센터

상담인력 : 2명 (주거복지센터 상담직원)

시설 거주인원 : 3명 (여성 3명, 코디네이터1명)

시설 거주기간 : 2년~4년 거주 (최대6년 거주 가능)

청약저축 납입금액 : 240만원~1.000만원 이상

그동안 공공임대주택 입주지원 경험 있으나 선정되지 못함

상담 진행 하는 동안

- 3명 지원주택 신청-> 3명 탈락 -> 1명 재개발임대주택 신청 -> 대기중

4. 사례 소개

비 주택 거주자 집중상담

상담기간 : 2019년 7월~10월

상담 인원 : 13명

상담자 현황

성별		연령				주거형태			
남	여	40	50	60	70	고시원	원룸	원룸	기타
10	3	2	5	5	1	6	2	2	3

- 고시원거주자 6명 중 10년 이상 거주자가 4명, 1년 미만 거주자 1명
- 주거취약계층 주거사다리지원사업 신청자 3명(결과 대기중)
- 공공임대주택(영구) 신청자 2명(결과 대기중)
- 공공임대주택 제도 안내 및 입주지원 상담
- 특이사항 : 현재 거주하고 있는 주거지에서 벗어나고 싶은 욕구와 두려움 공존

4. 사례 소개



4. 사례 소개

쪽방 안내



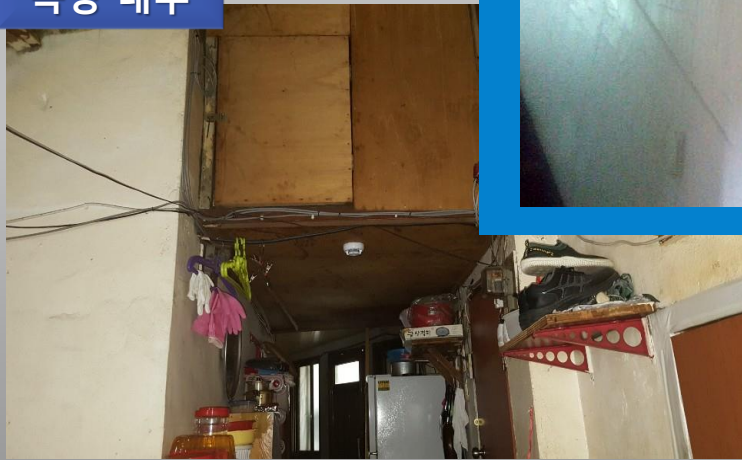
“신세대를 위한 특급 미니공간”



공동샤워실



쪽방 내부



쪽방 내부



03 2020년 추진 사업 소개

2020년 추진 사업

장기체납세대 주거상담

- 공사 임대주택 입주자 중 5개월 이상 임대료 장기 체납한 세대를 대상으로 주거상담 진행
- 취약계층의 체납 원인과 현 상황을 파악하고, 주거상담을 통해 체납 문제와 주거 문제를 개선할 수 있도록 지원
- 2019. 11.~12. 성동 및 중구주거복지센터 시범상담진행 (총 21세대)

긴급지원주택 제도 관련 연구

- 서울시 내 주거취약자의 주거안정성을 도모하는 긴급지원주택 제도의 기틀을 마련하고자 함
- 긴급지원주택 수요에 대응하고, 적절한 긴급주택 운영 방안을 모색하기 위한 연구 진행
- 2020. 1.~2. 긴급지원주택 제도 마련을 위한 연구 용역 진행

감 사 합 니 다