

문서번호	서울어린이대공원-603
보존기간	10년
결재일자	2020.01.23.
공개여부	공개

★차장	팀장	서울어린이대공원장	문화체육관광장	유아정책팀장	대행
협 조					

2020년도 어린이대공원 시설 유지관리계획

2020. 1

Contents

I .	공원현황	1
II .	2019년 총평	3
III .	2020년 추진계획	4
	- 추진방향	4
	- 사업 시행기준	4
	- 분야별 추진계획	5
IV .	2020년 안전관리 계획	12
V .	기타사항	15

- 체계적·효율적 시설관리를 통한 신뢰받는 공공서비스 제공 -

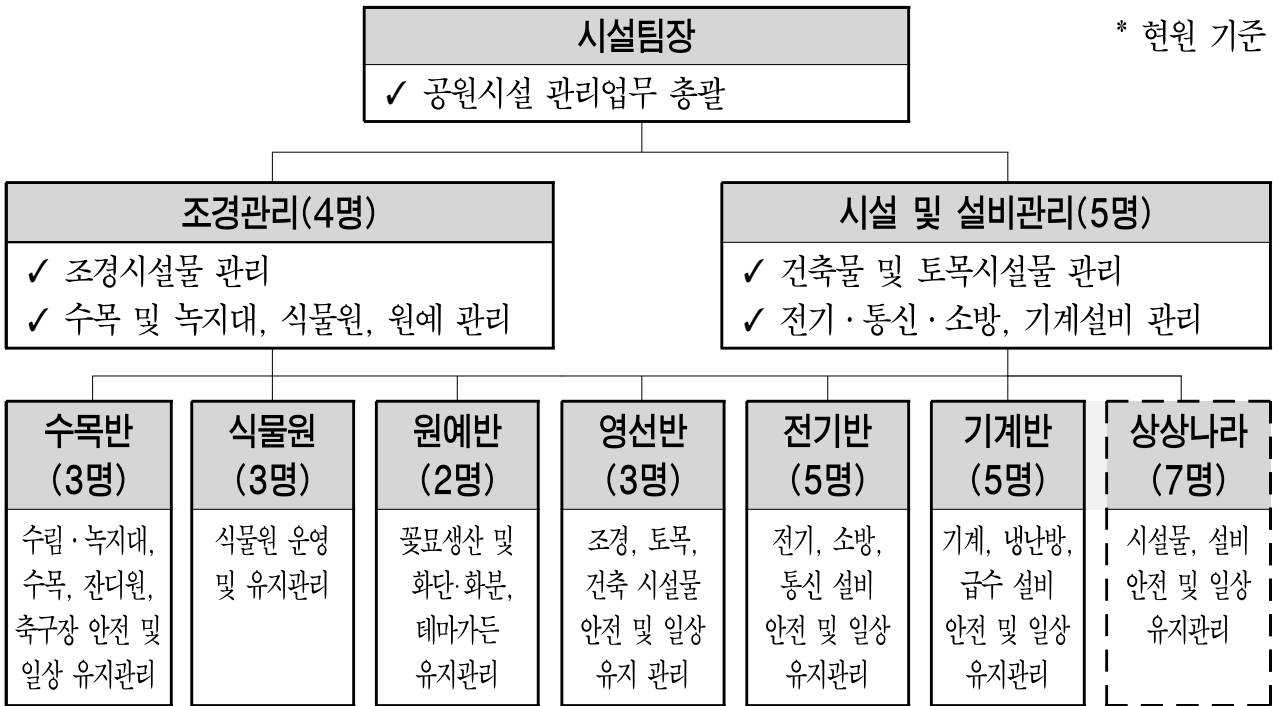
2020년 공원시설 유지관리계획

어린이대공원 시설물에 대한 체계적인 유지관리계획을 수립하여 시설물 관리에 만전을 기하고, 안전하고 쾌적한 공원시설 환경 제공 등 수준 높은 공공서비스를 제공하고자 함

1 공원현황

□ 조직 및 인력

○ 조 직



○ 인 력 : 31명 *상상나라 7명 별도

구분	계	일 반 직								
		토목	건축	영선	전기	기계	통신	소방	조경	조무
정 원	30	5(시설)			13(설비)				12	-
현 원	31	1	1	1	4	6	2	1	13	2
과부족	1	△2			-				1	2

□ **시설현황(공원지구)** * 어린이회관 지구 제외

- 위 치 : 서울특별시 광진구 능동로 216(능동 18번지 일대)
- 면 적 : 536,088.5 m^2 (시설면적 211,333.18 m^2 , 시설율 39.4%)
- 건 축 물 : 60개동(바닥면적 22,609.53 m^2 , 연면적 49,527.06 m^2)

구 분	면 적(m^2)	주요시설
기반시설	62,511.31	도로, 산책로, 광장
조경시설	17,445.39	연못 및 생태계류, 분수, 화단, 테마정원 등
휴양시설	1,579.84	정자, 야영장 등
유희시설	29,912.66	놀이동산, 어린이놀이터
운동시설	15,857.54	축구장, 테니스장(실내·외), 풋살장, 헬스파크 등
교양시설	58,943.03	동상, 기념비, 식물원, 동물원, 상상나라, 아리수홍보관 등
편의시설	22,457.21	식당·복합매점, 화장실, 주차장, 고객안내센터, 팔각당 등
관리시설	1,879.20	정문, 후문, 구의문, 능동문, 기타 공작물 등
녹 지	324,755.32	잔디밭, 녹지대, 수림대
기 타	747.00	동물놀이터

※ '공원조성계획' 기준 「서울특별시 고시 제2017-187호(2017.06.01.)」

□ **예 산 : 1,865백만원** * 공원시설 관련 예산

예산과목	예산(백만원)	내 용
구 축 비	1,270	▷ 노후 시설물 보수보강(200), 에너지저장장치(ESS) 설치(470), 노후 데크 보수 및 정비(300), 식물원 안전시설 보강 및 노후설비 개선(150), 위험수목 정비 및 녹지경관 개선(150)
수선유지비	383	▷ 노후시설물 및 설비 보수, 소형건축물 정밀점검용역, 폐기물처리 등
지급임차료	22	▷ 굴삭기 등 건설장비 임대, 업무용 무전기 임대
지급수수료	50	▷ 전기·소방·가스·승강기 안전검사, 수질검사, 정화조·물탱크 청소 등
재 료 비	77	▷ 꽃묘·꽃종자, 지피류, 수목(교목, 관목), 전시식물(식물원) 구매
동 력 비	18	▷ 난방용 유류 및 펠릿 구매 등
차량운반구	24	▷ 현장관리용 작업차량(전기차) 구매(2대)
공기구비품	21	▷ 녹지장비(잔디깎기·예초기), 영선장비, 태양광 유지보수장비 등 구매

□ 추진실적

○ 안전하고 쾌적한 공원

- 전도·낙지우려 등 시민안전을 위협하는 위험수목 선제적 정비(안전한 녹지환경 제공)
- 공원 주차장 '범죄우수시설 인증(상상나라)' 및 노후 주차시스템 교체·정비를 통해 이용시민 불편(불안감) 해소 및 안전한 공원 이미지 제고
- 음악분수 설비, 휴게데크, 어린이놀이시설, lot헬스파크, 반려견놀이터, 정문 앞 보도 등 노후 시설물 정비를 통한 시민안전 확보 및 이용편의 증대

○ 재미있고 의미있는 공원

- 사계절 테마정원 '포시즌 가든' 확장조성 등 '포토존' 지속 확충, 유니버설디자인 적용 및 오감자극식물 식재 등 누구나 편리하게 이용가능한 '무장애 테마정원' 신규 조성
- 친환경 교육기능이 가미된 창의적이고 특색있는 놀이공간 '에너지놀이터' 신규 조성
- IT 통합운영 서비스(어대GO 365 앱, AI 키오스크 등)를 통한 즐거움·편의 제공

○ 지속가능한 공원

- 신재생에너지(태양광설비) 확충(80KW)을 통한 전기자립률 제고 *총 440KW(12개소)
- 노후 건축물(동물원 등 16개동) 옥상 친환경 차열페인트 시공으로 에너지 절감 도모
- 자원활동가 양성 및 자체 기획 프로그램 운영으로 시민참여 시스템 정착
⇒ 2019년 21개 프로그램 137회 운영 / 2,739명 참여
- 연간 초화식재 물량 자체생산 능력 확보(10만본/1.3억원)를 통한 예산절감 및 전문성 강화

□ 문제점 및 한계

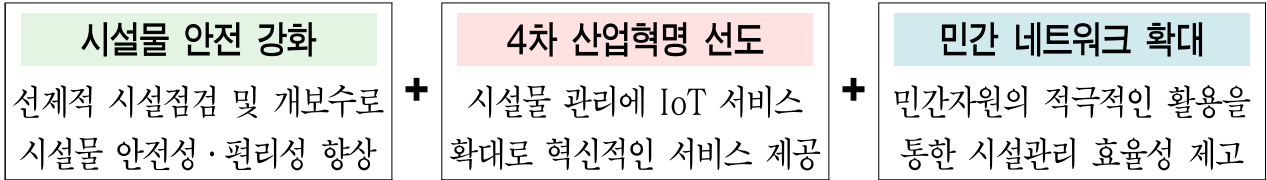
- ▶ 구축비 1,340백만원 및 수선유지비 356백만원 집행을 통한 시설개선 노력에도 불구하고, 예산 부족으로 개선하지 못한 노후 시설물에 대한 민원 발생 및 안전사고 위험 상존
- ▶ 시민 만족도 향상 및 공원 명소화를 위해 다양한 볼거리, 즐길거리 지속 확충 필요

노후 시설물 정비를 통한 안전성 확보 및 안전사고 저감을 위한 선제적인 시설점검과
배리어프리·어린이 특화공간 및 포토존 확충을 통한 공원 명소화 등 다각적인 노력 필요

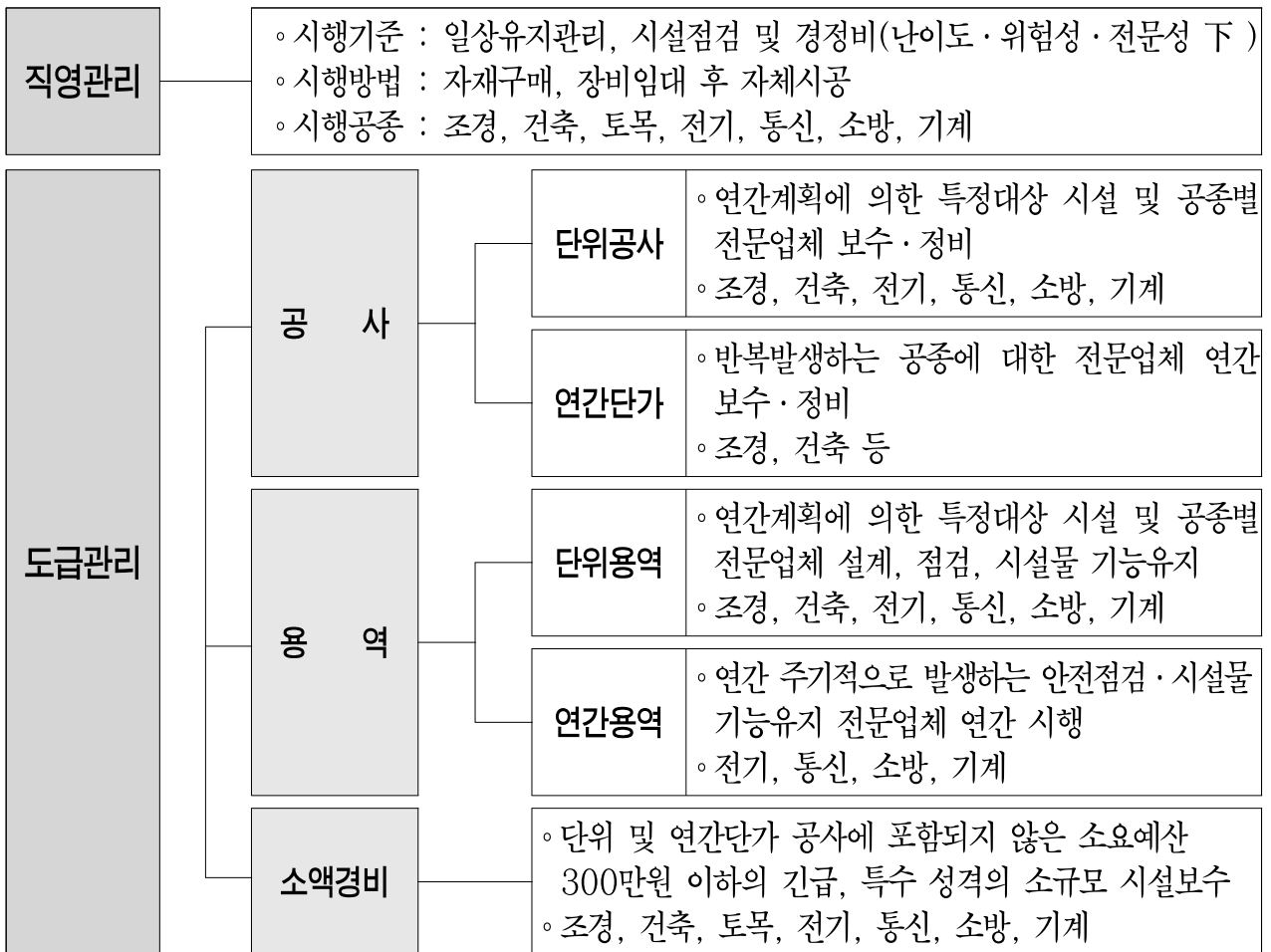
3 2020년 추진계획

추진방향

안전하고 쾌적한 공원환경 조성을 통한 시민행복 구현



사업 시행기준



분야별 사업비

(단위 : 백만원)

수 목	원 예	식 물 원	조경시설물	건축·토목	기 계	전기·통신·소방
220 직영 70/도급 150	61 직영 61	23 직영 23	628 직영 11/도급 617	131 직영 20/도급 111	189 직영 13/도급 176	710 직영 128/도급 582

수 목

□ 직영관리

- 관리인원 : 3명(기간제 근로자 8명 별도)
- 연간작업

작업지	작업종류	작업시기 및 횟수											
		1월	2월	3월	4월	5월	6월	7월	8월	9월	10월	11월	12월
수목· 녹지대	전정(침엽)			■	■						■	■	
	전정(상록)					■	■			■	■		
	전정(낙엽)	■	■	■				■	■				■
	관목다듬기				■	■	■			■	■	■	
	생울타리				■	■	■			■	■	■	
	풀 깎기				■	■	■	■	■	■	■	■	■
	병충해 방제				■	■	■			■	■	■	
	시비		■	■	■	■	■			■	■	■	
	월동작업	■	■										■
잔디밭· 축구장	잔디깎기				■	■	■	■	■	■	■	■	
	시비		■	■	■	■	■	■	■	■	■	■	
	관수							■	■	■			

- 소요예산 : 70백만원

수선유지비(39백만원)

✓ 잔디·가로수 보식, 녹지 유지관리, 장비수리, 유류구매 등

재 료 비(17백만원)

✓ 보식용 수목(교목, 관목) 구매

공기구비품(14백만원)

✓ 트랙터 트레일러, 녹지관리장비(잔디깎기·예초기 등) 구매

□ 도급시행 : 150백만원

* 주요사업(위험수목 정비 및 녹지경관 개선) 관련

✓ 2020년 녹지관리 공사(연간단가)	3 ~ 11월	구 축 비	100백만원
◦ 공원내 위험수목·주민피해 수목 등 정비, 수목·잔디 보식, 녹지대 관리(풀깎기·병충해 방제)			
✓ 수목 생육환경 개선	3 ~ 11월	구 축 비	20백만원
◦ 공원내 주요 수목(은행나무, 벚나무 등)의 식재기반 개선, 수목생육 진단 및 처치(외과수술 등)			
✓ 2020년 임목폐기물 처리용역	3 ~ 11월	구 축 비	30백만원
◦ 공원내 주요 수목(소나무, 은행나무, 벚나무 등)의 생육환경 개선(수목이식, 해충방제, 외과수술 등)			

원 예

□ 직영관리

- 관리인원 : 2명(기간제 근로자 6명 별도)
- 인력운영 : 관리인원 외 자원활동가, 지역사회와의 협업을 통한 관리효율 증대

자체·직영 운영	<ul style="list-style-type: none"> ▶ 원예반 8명 : 담당직원 2명 및 일용계약직원 6명 ▶ 정·후문, 식물원 앞 화단 등 포토존으로서 전문성을 요하는 주요공간에 대한 관리
자원활동가 운영	<ul style="list-style-type: none"> ▶ 어대공 정원가드너(자원활동가) 23명 ▶ 허브정원(자원활동가 조성)에 대한 유지관리 및 가드닝 프로그램 운영
지역사회 및 자원봉사자 지원	<ul style="list-style-type: none"> ▶ 지역 사회 : 대학교 조경·원예학과 등 섭외를 통한 가드닝 캠페인 ▶ 자원봉사자 : 개인·기업 등 봉사활동 희망자를 대상으로 초화 관리업무 지원

○ 연간작업

작업지	작업종류	작업시기 및 횟수											
		1월	2월	3월	4월	5월	6월	7월	8월	9월	10월	11월	12월
화단 (화분)	꽃묘 생산												
	화단(화분)식재												
	월동작업												

〈연간 초화식재 계획〉

- 화단(화분) 현황
 - 식재위치 : 화단(4개소/331㎡), 화분 90개소
 - 식재횟수 : 연간 3~4회(봄, 여름, 가을, 겨울)
 - 식재수량 : 연 120종 12만본(자체생산 10만본, 구매 2만본)
 - ※ 2019년 식재수량 : 연 114종 130,500본(애니시다, 무늬칸나, 코키아, 랜디, 소국 등)
- 우수시설 견학을 통한 트렌디한 식재패턴 등에 관한 벤치마킹 및 도입방안 적극 검토
- 계절별 색채, 질감 등 식물의 특성을 활용한 시민볼거리 연출로 포토존 조성
- 체계적인 식재와 계절별 볼거리 제공을 위한 세부 연간식재계획 사전수립(~ 2020. 2. 28.)

○ 소요예산 : 61백만원

수선유지비(12백만원)	✓ 어린이 텃밭정비, 화분, 월동·조경자재 등 구매
재 료 비(45백만원)	✓ 꽃종자, 꽃묘, 지피류(맥문동, 그라스 등) 구매
공기구비품(4백만원)	✓ 예초기 구매 및 직원근무환경 개선(책상, 의자 구매)

식물원

□ 직영관리

- 관리인원 : 3명(기간제 근로자 3명 별도)
- 운영시간 ※ 전체 수목관수, 연못청소, 파손시설 보수 등 월요일 집중시행

구 분	비 수 기(11 ~ 3월)	성 수 기(4 ~ 10월)
월요일	13:00 ~ 17:00	13:00 ~ 18:00
화요일 ~ 일요일	09:00 ~ 17:00	09:00 ~ 18:00

○ 연간작업

작업지	작업종류	작업시기 및 횟수											
		1월	2월	3월	4월	5월	6월	7월	8월	9월	10월	11월	12월
식물원	고엽제거												
	분갈이												
	관수 및 청소												
	전시식물 교체												
	분재 관리												
	시비												
	예초												
	병충해방제												
	삼목												
	월동작업												
	온도유지												

○ 소요예산 : 23백만원

수선유지비(11백만원)

✓ 식물원 출입문 교체·보수, 비닐하우스 교체, 월동자재 등 구매

재 료 비(10백만원)

✓ 실내 관엽식물, 다육식물 등 전시식물 및 자재 구매

일반수용비(2백만원)

✓ 전시식물 표찰 및 식물원 내 안내도 등 설치

〈식물원 관리대장 일제정비〉

- 추진기간 : 2020. 1 ~ 3. ※ 전시식물 구매 후 관리대장 최신화 유지
- 식물현황 : 282종 6,802본(관엽, 다육, 분재식물)
- 추진내용 : 보유식물 전수 조사 및 관리대장 업데이트 → 식물·분재 표찰 정비 시행

조경시설물

□ 직영관리

- 관리인원 : 3명(기간제 근로자 4명 별도)
- 연간작업 ※ 영선반 건축·토목시설물 유지관리 병행시행
 - 놀이터 : 바닥모래 교체, 파손 놀이시설 보수 및 부속품 교체 등
 - 헬스파크 : 야외 운동기구 유효유 도포, 파손시설 보수 및 부속품교체 등
 - 안내판, 목재데크, 펜스, 벤치 : 파손부분 보수, 오일스테인 도색 등
 - 기타 야외시설물 : 동물원, 체험프로그램 시설, 동상 등 파손 및 노후시설 보수
- 소요예산 : 11백만원

수선유지비(10백만원)

✓ 놀이터, 데크 등 유지보수, 시설물 보수용 자재구매 등

공기구비품(1백만원)

✓ 영선장비 구매

□ 도급시행 : 617백만원

✓ 노후시설물 보수보강	*주요사업	1 ~ 9월	구 축 비	200백만원
◦ 놀이터 노후시설 정비 및 동물원 관람로·방사장 시설개선 *잔여예산 '소형건축물 정밀점검용역'에 활용				
✓ 노후 데크 보수 및 정비	*주요사업	1 ~ 7월	구 축 비	300백만원
◦ 식물원, 후문 카페테리아 및 꿈마루 3F 노후 데크 정비 *잔여예산 '원내 데크 정비'에 활용				
✓ 무장애 통합정원(Universal Garden) 보완		1 ~ 5월	수선유지비	30백만원
◦ 학습시설(안내판) 설치, 식재 보완, 개장행사 등				
✓ 동상·조각상 정비 및 보수		1 ~ 11월	수선유지비	50백만원
◦ 백마고지삼용사상(공공미술작품 안전점검 D등급) 보수로 안전성 향상				
✓ 어린이 놀이터 정비		1 ~ 11월	수선유지비	11백만원
◦ 파손 놀이시설 보수 및 교체, 모래 보충, 놀이터 소독 등				
✓ 체육시설 및 헬스파크 운동기구 보수 및 정비		1 ~ 11월	수선유지비	18백만원
◦ 테니스장(3면)·풋살경기장(2면) 등 부속시설 정비, 게이트볼장 바닥정비, 노후 운동기구 보수 등				
✓ 기타 시설물 소규모 개보수		1 ~ 11월	수선유지비	8백만원
◦ 노후 벤치, 파고라 등 편의시설 개보수				

건축/토목

□ 직영관리

- 관리인원 : 3명(기간제 근로자 4명 별도)
- 연간작업 * 영선반 조경시설물 유지관리 병행 시행
 - 건축 시설물 : 꿈마루, 팔각당, 식물원, 동물원 등 60동 소파 보수
 - 토목 시설물 : 도로, 산책로, 옹벽, 배수로 등 소파 보수
- 소요예산 : 20백만원

수선유지비(10백만원)

✓ 건축·토목시설물 보수용 자재구매 등

지급임차료(10백만원)

✓ 굴삭기, 지게차, 크레인, 고소 작업차 등 장비임대(필요시)

□ 도급시행 : 111백만원

✓ 식물원 안전시설 보강 및 노후시설 개선	2 ~ 6월	구 축 비	50백만원
◦ 식물원 내부 노후시설물 정비, 대온실·2층 실내정원 등 관람환경 개선			
✓ 소형건축물 정밀점검 용역	2 ~ 4월	구 축 비	20백만원
◦ 15년 이상 노후된 건축물 8개동에 대한 정밀점검 시행			
✓ 누수관련 노후시설 정비	2 ~ 11월	수선유지비	5백만원
◦ 능동숲속무대 지하계단 및 꿈마루 회의실 천정 누수보수			
✓ 시민접점 시설물 정비	2 ~ 11월	수선유지비	15백만원
◦ 남문화장실, 정문경비실 출입문 보수 및 팔각당 지붕기와 보수 등			
✓ 건설폐기물 처리용역	3월	수선유지비	10백만원
◦ 영선반 야적장 내 폐기물 처리 및 자재정리 후 집하공간 확보			
✓ '88열차' 시설 정비	3~4월	수선유지비	8백만원
◦ 서울 미래유산으로 선정된 '88열차'를 정비하여 내구수명 연장			
✓ 남문 적환장 울타리 정비	4월	수선유지비	3백만원
◦ 노후된 울타리 천막 교체로 보행자 환경 개선			

기 계

□ 직영관리

- 관리인원 : 5명(기간제 근로자 1명 별도)
- 연간작업

작업지	작업종류	작업시기 및 횟수											
		1월	2월	3월	4월	5월	6월	7월	8월	9월	10월	11월	12월
공원	화장실 관리	[작업]											
	분수대 관리	[작업]											
	물놀이장 관리	[작업]											
	임시화장실 관리	[작업]											
	음수대 관리	[작업]											
	수경시설 수질관리	[작업]											
	지열설비 관리	[작업]											
	가스시설 관리	[작업]											

- 소요예산 : 13백만원

수선유지비(12백만원)

✓ 설비 시설물 보수용 자재구매, 배수펌프·분수 등 설비 정비

지급수수료(1백만원)

✓ 수경시설 및 연못 수질검사(탁도, 대장균 등 4개 항목 검사) 등

□ 도급시행 : 176백만원

✓ 식물원 노후 냉·난방설비 개선	1 ~ 6월	구 축 비	100백만원
◦ 기존 전기부하가 큰 열풍기 철거 및 EHP 냉난방 설비(실외기 5대, 실내기 12대) 설치			
✓ 노후 배관 정비	1 ~ 4월	수선유지비	8백만원
◦ 식물원 배양실 상수도 배관, 숲속의 무대 남자화장실 배수배관 교체 등			
✓ 동물원 집수정 준설 및 설비정비	1 ~ 3월	수선유지비	5백만원
◦ 맹수사 앞 집수정 준설 9m ³ , 체크밸브(150A) 정비			
✓ 엘리베이터 유지관리 용역	1 ~ 12월	수선유지비	7백만원
◦ 꿈마루(2기), 팔각당(1기) 엘리베이터 월간 유지관리 점검 및 정비			
✓ 동물원 기계설비 정비	3 ~ 10월	수선유지비	37백만원
◦ 분뇨처리기 유압펌프·실린더 정비, 바다관 여과설비(펌프, 여과탱크) 정비 등			
✓ 원내 화장실 정화조 청소용역	1 ~ 12월	지급수수료	19백만원
◦ 화장실 및 성수기 임시화장실 정화조 3회 청소			

전기/통신/소방

□ 직영관리

- 관리인원 : 7명(전기5, 통신1, 소방1)
- 연간작업
 - 전기시설물 : 수배전설비, 가로등 및 조명설비, 발전기, 태양광발전설비 등 보수
 - 통신시설물 : CCTV, 구내전화 교환기, 무선통신설비, 통신보안 전산장비 등 보수
 - 소방시설물 : 자동화재탐지설비, 소화전 및 소화설비, 소화기 점검 및 보수
- 소요예산 : 128백만원

수선유지비(112백만원)

✓ 전기·통신·소방설비, 태양광설비 수선유지 및 정비 등

지급수수료(16백만원)

✓ 전기 및 소방설비, 무선국 검사 등

□ 도급시행 : 582백만원

✓ 에너지저장장치(ESS) 설치	1 ~ 9월	구 축 비	470백만원
◦ PCS(전력변환장치) 100KW, BMS(배터리설비) 200KW, PMS(전력관리시스템) 설치			
✓ 전기실 전력 등 모니터링 설비 정비	1 ~ 4월	수선유지	15백만원
◦ 전력, 태양광, CCTV 등 통합 모니터링 시스템 구축			
✓ 노후 가로등 선로 및 조명정비	2 ~ 6월	수선유지비	20백만원
◦ 노후 가로등 절연불량 선로 등 정비			
✓ 태양광 설비 정비 및 보수	2 ~ 3월	수선유지비	24백만원
◦ 태양광 접속반 교체, 패널세척 및 정비 등			
✓ 노후 소방설비 정비 및 화재조기감지 시스템 설치	2 ~ 5월	수선유지비	13백만원
◦ 구의문2층 철골주차장 노후 소방설비(호스릴 소화기함) 교체정비 등			
◦ 원내 주요시설물 화재조기감지 시스템(6개소) 설치			
✓ 주차장 노후 운영 PC(운영프로그램) 교체	1 ~ 4월	수선유지비	5백만원
◦ 정·후·능동문(3개소) 운영 PC 노후화(2010년설치)에 의한 잦은 고장으로 교체			
✓ 맹수사 내실 CCTV설비 추가 설치	2 ~ 5월	수선유지비	20백만원
◦ 내실 안 동물들의 안전관리를 위한 CCTV 설치하여 상황실,동물원 당직실 모니터링 구성			
✓ 노후 설비·시스템 및 전광판 개선	2 ~ 9월	수선유지비	15백만원
◦ 노후 통신 단자함 및 각 문 전광판 정비, 방송 스피커 선로 및 잦은 고장인 저장장치 교체			

민관협업

자원활동가	<ul style="list-style-type: none"> ◦ 2019년 운영실적 <ul style="list-style-type: none"> - 프로그램 운영 : 21개 프로그램 137회 운영 / 2,739명 참여 - 공원시설 관리 : 텃밭, 허브힐링정원, 땃땃마을 어린이정원 등 ◦ 2020년 추진계획 <ul style="list-style-type: none"> - 현재 구성된 자원활동가 53명 주도의 체험 프로그램 기획·운영 - 어린이 체험시설(텃밭, 어린이정원 등) 유지관리 및 가꿈 활동 지속
공원의 친구들	<ul style="list-style-type: none"> ◦ 2019년 운영실적 : 민·관 파트너십 공모결과(탈락)에 따라 미운영 ◦ 2020년 추진계획 <ul style="list-style-type: none"> - 매칭그랜트 방식을 통한 공원의 친구들 자원봉사 활동 시행 - 데크 오일스테인 도색, 생태계 교란식물 제거, 화단가꾸기 등
기업 자원봉사	<ul style="list-style-type: none"> ◦ 2019년 운영실적 <ul style="list-style-type: none"> - KB국민은행 : 8회 / 528명 활동 * 시설개선 재료비 2.4백만원 지원 ◦ 2020년 추진계획 <ul style="list-style-type: none"> - 기 협약기관 자원봉사 활동 지속 시행 및 신규 기업 자원봉사 발굴

4 안전관리 계획

법정 안전관리자 선임현황(총 7명) * 인사발령에 따라 변동

관리자명		선임자격	선임자	선임기간	선임근거
소방안전 관리자	정	공공기관 방화관리자	오정우	2019.12 ~ 현재	소방시설설치유지 및 안전관리에 관한 법률 제 24조
	부	소방설비(전기) 기사	차상원	-	
전기안전관리자		전기기사	김대홍	2016.04 ~ 현재	전기사업법 제73조
가스사용시설 안전관리자		가스안전관리교육 이수	소진섭	2019.04 ~ 현재	도시가스사업법 제29조
승강기 안전관리자		승강기관리교육 이수	박정현	2017.03 ~ 현재	승강기안전관리법 제29조
석면건축물 안전관리자		석면건축물안전관리인 교육이수	김일우	2017.03 ~ 현재	석면안전관리법 제23조
어린이놀이시설 안전관리자		어린이놀이시설 안전관리 교육이수	김계영	2018.07 ~ 현재	어린이놀이시설 안전관리법 제20조

□ 시설물 안전점검

○ 법정 안전점검

- 점검목적 : 시설물의 안정과 기능 유지를 위해 법이 규정한 각종 안전점검 적기 실시
- 점검내용 : 시설물 전체를 면밀하게 육안점검 및 간단한 기구에 의한 점검
- 점검결과 : 문제점 발생사항 분석 후 안전조치

구 분	건 축 물	전 기	가 스	소 방	승강기	놀이터
관련법률	시설물 안전 및 유지관리에 관한 특별법	전기사업법	도시가스 사업법	소방법	승강기 제조 및 관리에 관한 법률	어린이 놀이시설 안전관리법
점검주기	2종(상상나라)	2년 1회	연 1회	연 2회	연 1회	2년 1회
	3종(식물원) 반기 1회					
점검기관	자체 및 안전진단 전문기관	한국전기 안전공사	가스안전공사	소방서 점검업체	한국승강기 안전공단	한국건설 생활환경 시험연구원
점검대상	시특법 시설물(1~3종)	전기설비	가스설비	소방시설	승강기설비	놀이시설

○ 자체 안전점검

점 검 명	점검시기	점검주체	주 요 내 용
일상점검	수 시	공원직원	- 시민불편 및 안전사고 예방
	매 주		- 가스시설, 지열난방·심정펌프 기계실, 공원등 점검
일상점검	매 월 (안전점검의 날 행사 운영강화)	공원직원	※전직원 참여 및 All-Day 운영 추진 【책임구역별 안전순찰】 09:00~11:00
			- 시민입장에서 이용불편, 환경개선 사항 등 적출 → 팀별(운영팀, 동물복지팀) 해당사항 통보 【‘안전점검의 날’ 본 행사】 11:00~11:30
정기점검	분 기	공원직원 및 유관기관	- 안전사고 예방을 위한 캠페인
			- 안전사고 발생사례, 월별 안전점검 테마 전파
			- 월별 산업안전보건 교육(중점사항 요약)
			【시설별·직무별 안전점검】 13:00~17:00
	반 기	공원직원 및 유관기관	- 현장반별 운영(체크리스트에 의한 위해요소 적출)
			- 해빙기 및 행락철 대비 점검, 시민불편사항 등
정기점검	분 기	공원직원 및 유관기관	- 풍수해 예방 점검, 시민불편사항 등
			- 가을철 및 명절 대비 점검, 시민불편사항 등
			- 동절기 대비 점검, 시민불편사항 등
			- 시특법 대상시설 안전점검(안전점검)
정기점검	반 기	공원직원 및 유관기관	- 하자점검(만료전 점검은 해당일자에 수시로 시행)
			- 시특법 대상시설 안전점검(안전점검)
정기점검	반 기	공원직원 및 유관기관	- 하자점검(만료전 점검은 해당일자에 수시로 시행)
			- 하자점검(만료전 점검은 해당일자에 수시로 시행)

〈IoT(사물인터넷) 시설관리 시스템 지속운영〉

✓ 적용분야 : NFC태그 245개 시설(점검 체크리스트 41종)

- 전기·통신·소방 : 특고압 전력수전설비, 분전반 화재감시 경보, 소화기, 비상벨 등
- 기 계 : 가스, 승강기, 수경설비 및 음수대
- 조 경 : 놀이터 및 야외 운동기구 안전점검, 식물원 온도
- 업소관리 : 청소상태, 정리정돈 상태, 비품 구비상태 등

구분	계	전기	통신	소방	기계	놀이·운동기구	동물원	위탁업소
계	245	41	15	49	30	82	12	16
당초	82	24	15	25	18	0	0	0
신규	163	17	0	24	12	82	12	16

✓ 점검방법 : NFC태그 및 전용 앱을 활용한 시설물 점검(점검여부·주기알림·일지작성 등)

✓ 시스템 유지관리 : 전문업체 용역시행

재난 대비 모의훈련

훈련명	훈련주기	훈련내용
놀이동산 합동훈련	연 1회	유기기구 비상정지, 사고발생 등을 가정한 합동(공원, 운영사, 관할 소방서·경찰서 등) 대응훈련
특·고압 전기수전설비 정·복전 훈련	반기 1회	정전 발생 시 수·배전반 긴급조치, 특·고압기기 조작훈련
소방훈련	반기 1회	다중이용시설 소방설비 동작시험 및 초기화재 대응훈련
풍수해, 지진 대비 모의훈련	연 1회	지진·호우·태풍 대비 개인임무 수행 훈련 및 교육, 실습

놀이동산 안전관리

○ 관련근거

- 「관광진흥법」 제5절(유원시설업), 제33조(안정성검사 등), 제34조(영업질서 유지 등)
- 「도시공원 및 녹지 등에 관한 법률 시행규칙」 제10조(도시공원의 안전기준)
- 어린이대공원 놀이동산 개선 및 운영에 관한 민자유치사업 실시협약('02.1.22), 추가협약('10.6.25), 보충협약('14.8.24)

○ 관리대상 : 유기기구 24종 및 부대시설 일체

- 유기기구 : 페미리코스타, 드롭타워, 웨이브스윙, 수퍼점프, 후룸라이드 등 24종
- 부대시설 : 건축물, 전기·통신·소방·기계설비, 포장, 수목 등

- **법정점검** : 유기기구·유기시설에 대한 안전성 정기점검 ⇨ 점검주체(놀이동산 운영사)
 - 점검주기 : 연 1회 * 설치연도 10년 이상 연 2회
 - 점검기관 : 문화체육관광부장관이 지정한 전문 연구·검사기관

○ **지도점검**

구 분	점검주기	점검주체	점검내용
일상점검	수 시	공 원	시설물 상태, 안전 위해요소 등 일상점검 시설안전 및 관리·운영실태 점검(주 4회) *운영·시설 합동
월간점검	매 월	합 동 (공원+운영사)	점검 매뉴얼에 의거 핵심기종(9종) 집중점검
정기점검	분기 1회	합 동 (공원+운영사)	체크리스트에 의거 수탁자 의무(점검, 교육 등) 이행 여부, 전기종 시설물 상태
특별점검	필요시	합 동 (공원+운영사)	긴급상황 발생 또는 징후 예측 시 실시 * 어린이날, 태풍 등 안전 위해요인 증가 시 시행(필요시 전문가 참여)

- 중점 점검사항 : 운영사가 수립한 「놀이동산 운영·유지관리계획」 이행여부 확인
 - ▶ 시설팀 : 놀이동산 운영사(아이랜드) 시설안전관리팀 지도점검
 - 법정점검 시행, 유기기구 점검일지 체크리스트 적용 및 이행 여부
 - 안전관리자 배치 여부, 안전점검 및 교육·훈련 실시 및 숙지 여부
 - ▶ 운영팀 : 놀이동산 운영사(아이랜드) 운영팀·관리팀 지도점검
 - 운영 인원 배치계획 이행여부, 기구 운행 매뉴얼 이행 여부
 - 직원교육, 안전점검 및 교육훈련 실시 및 숙지 여부
- 점검결과 조치 : 지적사항은 운영사에 즉시 시정지시
 - ⇨ 지시 불이행시 협약서에서 규정한 절차에 따라 조치(협약해지 등)

○ **기타사항**

- 공원·운영사 합동 안전회의(매월 4일 안전점검의날) 및 유사 우수시설(에버랜드, 서울랜드 등) 벤치마킹 정례화

5 기타사항

- 소요예산 50백만원 이상 또는 중요사업은 세부 추진계획 별도 수립 후 추진
- 대내·외 환경변화, 민원발생 등에 따른 사업변경 시 예산과목 총액 범위내 조정시행