

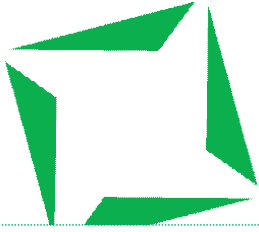
서울에너지드림센터  
Seoul Energy Dream Center

---

## 2020년 운영 계획

2020. 1.

---



## 순서

---

|                  |      |
|------------------|------|
| I. 추진 방향         | … 03 |
| II. 시설 현황        | … 04 |
| III. 2020년 사업 계획 | … 06 |
| IV. 일반 운영 계획     | … 15 |
| V. 기타            | … 21 |
| VI. 예산계획         | … 22 |

# I

## 추진 방향

### 3개년(2018~2020년) 센터 비전 및 추진방향

#### 비전

새로운 에너지 패러다임을 이끄는 서울시민의 공간

#### 목표

제로에너지건축물  
최적 운영 및 인식 확산

서울시 제로에너지·  
기후변화 교육의  
중심기관 역할 강화

친환경 에너지  
도시 서울의  
랜드마크로 도약

#### 추진방향

- 서울에너지드림센터 건축·설비시스템의 운영 최적화
- 제로에너지건축 연구 및 네트워크 강화
- 신재생 에너지 및 제로에너지건축의 인식 확산

- 제로에너지건축 및 기후변화 전문 교육 프로그램 강화
- 교육프로그램 모니터링 및 개발·운영 프로세스 구축
- <에너지살림도시>를 이끄는 에너지시민 양성
- 수요자 맞춤형 프로그램 확대
- 에너지교육복지프로그램 강화

- 센터 홍보 전략 수립 및 실행
- 랜드마크로서의 차별성 확보를 위한 플레이스 마케팅 설계
- 전시관의 정체성 공고화 및 수월성 확보

### 2020년 중점 추진 방향

새로운 에너지 패러다임을 이끄는 서울시민의 공간으로서의 역할 확대

센터 고유성·정체성 강화 사업 진행

이용객 친화적 전시관람 인프라 개선

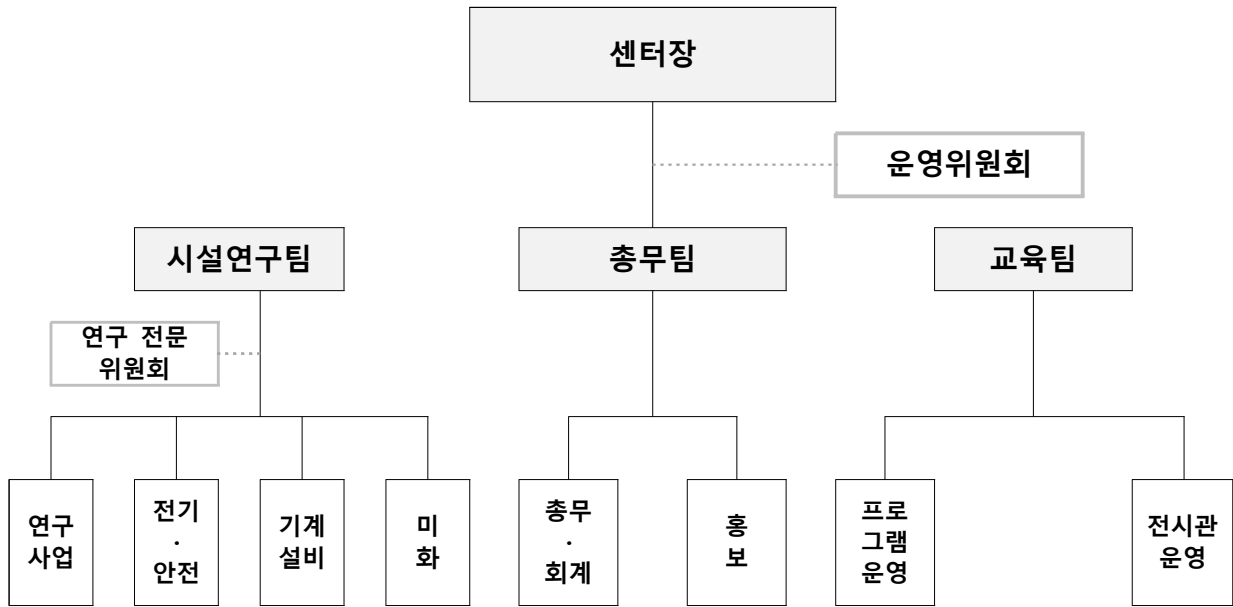
센터 인지도 향상 극대화 노력 지속

<제로에너지 서울>의 상징으로서 센터 기반 확충 지속

## II

# 시설 현황

### 1. 조직도



### 2. 운영 인력 개요

#### □ 정규직원

| 총괄       | 시설연구팀    |       |       |       |    | 총무팀      |    |    | 교육팀      |           |        | 총원        |
|----------|----------|-------|-------|-------|----|----------|----|----|----------|-----------|--------|-----------|
| 센터장      | 팀장       | 연구 담당 | 전기 안전 | 시설 관리 | 미화 | 팀장       | 회계 | 홍보 | 팀장       | 프로그램 기획운영 | 전시관 운영 |           |
|          | 1        | 1     | 1     | 1     | 2  | 1        | 1  | 1  | 1        | 1         | 1      |           |
| <b>1</b> | <b>6</b> |       |       |       |    | <b>3</b> |    |    | <b>3</b> |           |        | <b>13</b> |

#### ○ 고용형태 현황

- 정규직 직원 : 7명 (전체 대비 53.8%)
- 세부내용 : 녹색교육센터(센터장), 이젠파트너스(시설팀 전원)

#### □ 시간제 직원 등 운영

- 체험프로그램 예약관리(기존) : 프로그램 예약관리 등
- 안내데스크 운영(기존) : 현재 자원봉사자 근무 시간을 줄이고, 매일 5시간 근무
- 버스기사 채용(신규) : 외부 용역사 파견으로 고용

### 3. 전시관 운영 개요

#### □ 시설현황

- 설립연도 : 2012년 12월
- 소재지 : 마포구 증산로 14(상암동 1535-3)
- 시설규모 : 3,777㎡(지하1층, 지상3층)· 대지면적 : 13,104㎡
- 건물특징 : 패시브 요소(70%), 액티브 요소(30%) 적용으로 제로에너지 건물
  - 제로에너지 건축기술(패시브 요소) : 고단열·고기밀 외피, 고효율 창호, 외부자동블라인드 등
  - 제로에너지 설비기술(액티브 요소) : 폐열회수 환기시스템, 히트펌프, 조명자동제어 및 신재생에너지 활용 (태양광(272.16kW), 지열(112kW))
  - 에너지저장 설비 : ESS(450kW) 설치
- 운영방식 : 민간위탁

#### □ 운영 시간

- 개관 : 화요일~일요일 (주 6일 개관), 오전 9시30분~오후 5시30분
- 휴관일 : 매주 월요일, 1월 1일, 설·추석 연휴, 개관기념일(12.12)

#### □ 전시관 운영

- (1층) 에너지전시관 운영
  - 관람객들 눈높이에 맞는 전문화된 안내와 해설
  - 전시관 안내 리플렛, 서울시 에너지관련 안내정보지 등 비치
  - 자원봉사자(안내 및 해설사) 전문성 강화 교육
  - 외국인 관람객을 위한 외국어 전문 해설 (영어, 중국어)
  - 드림갤러리 운영 : 연 3~4회 전시컨텐츠 변경
- (2층) 서울기후변화배움터 운영
  - 기후변화교육 전시관 전문해설 진행
  - 기후변화 체험교육 프로그램 운영
  - 그림자극장, 체험교실 효과적인 운영
  - 전시컨텐츠를 활용한 특별 프로그램 운영
- (3층) 커뮤니티관 운영
  - 체험실을 활용한 학생, 시민 참여 체험프로그램 운영
  - 다목적실(강당)을 활용한 학술행사, 문화행사 등 운영
  - 강당, 체험실 대관을 통한 지역 및 관련 단체 지원
  - 시민 휴식공간 제공(북카페, 수유실, 휴식공간 등)

### 주요 추진목표

- 제로에너지건축물 최적 운영 및 인식 확산
- 서울시 제로에너지 · 기후변화교육의 중심기관 역할 강화
- 전시관 홍보시스템 정비

## ■ 추진목표 1 : 제로에너지 건축물 최적 운영 및 인식 확산

### 1. 제로에너지 건축물 최적 운영

- 추진방향
  - 센터 설비시스템의 기기 성능 최적화
  - 시스템별 제어현황 및 개선방안 도출
- 사업내용
  - Hybrid-ESS 시스템 최적화 및 안정화사업
    - Hybrid-ESS 시스템 TEST
    - Hybrid-ESS 시스템 운용 알고리즘 결정
    - Hybrid-ESS 시스템 운용 방향 결정
    - Hybrid-ESS 시스템 운용 안정화 진행
    - 최적화를 통한 에너지 절감 진행
  - BEMS 관제시스템 모니터링 및 최적화 진행
    - SCADA 제어 및 표기 오류 개선
    - 스케줄 제어기능 추가
  - 한전독립형 제로에너지 모니터링 운영플랫폼 구축 완료에 따른 사용 및 검증
  - 센터 각 설비의 성능 최적화
  - 주요설비 운영관리 매뉴얼 제작

- 기본설비 : 냉방설비, 난방설비, 조명설비, 환기설비, 급탕설비
- 제로에너지 설비 : BEMS시스템, ESS시스템, 태양광/지열 시스템
- 기타 설비 : 수변전설비, 소방설비 등
- 시스템별 제어현황 및 개선방안 도출
- 기기별 에너지사용량 및 에너지절감 진행(진상역률 개선작업 포함)

## 2. 제로에너지 네트워크 강화

### □ 추진방향

- 국내 환경에 최적화된 독립형 제로에너지 건물의 실증적 구현
- 제로에너지 연구 분야 대외협력 강화

### □ 사업내용

- 제로에너지 전문가 그룹과의 협력 네트워크 구축
  - 관련 분야의 전문 인력을 중심으로 한 연구전문위원회 운영 (연 2회)
  - 서울에너지드림센터 정기세미나 개최
  - 센터 홍보를 위한 국내외 학술대회 논문 제출 또는 관련 저널 투고
- 2019 제로에너지운영보고서 제작
  - 서울에너지드림센터의 신재생에너지 활용 성과 정량화
  - 냉난방/급탕/환기/전열/조명 등 용도별 에너지 소비량 통계
  - 제로에너지 건축물의 에너지 생산·소비특성 분석을 위한 기초자료 마련

## 3. 제로에너지건물의 인식확산

### □ 추진방향

- 기업, 공공기관 관련 업무 담당자 및 전문가들을 대상으로 제로 에너지 건축물 설계, 성능 평가, 시설 운영위한 현장 기술 교육
- 기존 건축물 성능 진단 및 제로 에너지 건축물 기술 보급 사업과 산업 생태계 구축

### □ 사업내용

- 전문가용 건축물 에너지 운영 교육프로그램 개설
  - 중소 건축물 대상 에너지 성능 진단 및 제로 에너지 건축물 관련 사업기획, 설계, 운영자 (예, 에너지 평가사 협회, 설비 공학회, 건축 협회, 시설 관리 협회등 유관 기관 회원들 대상)

을 위한 실증적 교육프로그램을 개발하여 서울에너지드림센터의 정기적 수익 사업으로 운영

- 중소형 건물 에너지 특성 및 성능 평가 현장 진단법의 이론과 실습 교육
- 제로 에너지 건축물 설계 및 운영 방안 실습(서울에너지드림센터 데이터 기반)
- 제로에너지 건축물 보급을 위한 공공·민간사업 협력
  - 제로에너지 건축·설비기술 관련 각종 박람회 및 행사 참가
    - Energy Plus 대전, 한국스마트그리드협회, 한국 Smart Grid 박람회 등
  - 관련 포럼 활동을 통한 기술·정책 연구 참여
    - 국제 Building & Envelope Facade 포럼, 한-EU ZEB 융합얼라이언스 포럼 등
- 제로에너지건축물관련 업체 및 협회와의 MOU를 통한 업무 교류(교육, 세미나 등)

**운영목표 1. 제로에너지 건축물 최적 운영 및 인식 확산/네트워크강화  
연간 운영과제 및 성과목표 계획**

| 항 목         | 구분            | 운영과제   | 성과목표      | 비고 |
|-------------|---------------|--|-----------|----|
| 네트워크<br>강화  | 행사<br>·<br>교류 | 기술세미나 개최   | 2회(150명)  |    |
|             |               | 연구전문위원회 개최   | 2회        |    |
|             |               | 센터 제로에너지 운영현황 보고서 발간                               | 1건(50부)   |    |
| ZEB<br>인식확산 | 교육            | ZEB 건축물 에너지<br>교육프로그램 개발 및 운영                      | 2회(50명)   |    |
|             |               | ZEB 전문해설   | 10회(200명) |    |
|             | 연구<br>학술      | 내부 연구과제 추진<br>1.PMV/PPD(건물쾌적도 측정)<br>2.센터 공기질 모니터링 | 2건        |    |
| ZEB<br>최적운영 | 설비<br>최적화     | 설비시스템 모니터링<br>(ESS,BEMS,공조기 등)                     | 12회       |    |
|             |               | 주요설비 운영 매뉴얼 발간                                     | 1건(50부)   |    |



## ■ 추진목표 2. 서울시 제로에너지·기후변화교육의 중심기관 역할 강화

### 1. 제로에너지건축·기후변화 전문 교육프로그램 강화

#### □ 추진방향

- 제로에너지건축·기후변화 교육기관으로서 특화프로그램의 안정적 운영
- 학교-센터 연계 교육 프로그램 강화

#### □ 사업내용

- 대상에 따른 제로에너지건축교육 강화
  - 학교-센터 연계 아웃리치프로그램 또는 심화프로그램 개발(1건)
  - 중학생대상 직업체험 친환경건축가 프로그램 확대 운영(50회 이상)
  - 고등학생대상 호모클리마투스의 집짓기 프로그램 확대 운영(30회 이상)
  - 초등학생대상 제로에너지교육 프로그램 확대운영(80회 이상)
- 대상에 따른 기후변화·에너지 교육프로그램 강화
  - 가족참여 기후변화교육 특강·프로그램 운영(2회 이상)
  - 기후변화 청소년특강 운영(2회 이상)
  - 환경교육가 대상 기후변화교육심화과정 운영(1회)
- 서울특별시교육청 업무협약을 통한 중고생 환경교육 활성화
  - 직업체험, 진로탐색 프로그램 집중지원
- 신규 교육프로그램 개발
  - 수년간 유지된 유아, 어린이프로그램 신규개발 및 교체(인형극)

### 2. 원전하나줄이기<에너지살림도시>를 이끄는 에너지시민 양성

#### □ 추진방향

- 100개 에너지공동체대상 에너지살림도시를 이끄는 ‘에너지리더’ 양성지원
- 에너지공동체 플랫폼으로서의 역할 수행

□ 주요내용

- 에너지공동체를 위한 맞춤형 프로그램 및 공간 제공
- 셔틀버스 지원을 통한 지역사회 마을공동체의 이용 활성화
- 일반시민의 관심확대와 대응력 향상을 위한 기후변화강좌 운영
- 원전하나줄이기사업 참여기관과의 네트워크 활성화를 통한 센터 방문확대

### 3. 방문객 모니터링을 통한 수요자 맞춤형교육 운영

□ 추진방향

- 교육프로그램 참여자 대상별 만족도 모니터링
- 모니터링 결과에 따른 교육프로그램 내용·운영방식 개선

□ 주요내용

- 대상에 따른 설문조사 기획·개발
  - 대상에 따른 개별설문실시 및 분석·보고 실시(연 2회)

### 4. 에너지교육복지프로그램 실시

□ 추진방향

- 소외계층대상 에너지·기후변화 교육복지 실시
- 에너지교육복지 프로그램 참여대상 다양화

□ 주요내용

- 에너지·기후변화문제에 취약한 대상을 발굴하여 심화교육을 통한 대응력 향상 도모
  - 참여대상에 적절한 주제선택 및 교육프로그램 실시 (연 10회 이상)
- 전기버스 셔틀운영 등 교통약자를 위한 센터접근성 개선 모색

### 5. 에코투어 프로그램 및 센터 접근성 지원 강화

□ 추진방향

- 신규 코스 발굴과 다양한 시간대 운영을 통한 개인, 가족, 공동체 참여 확대
- 소외지역, 교통약자를 위한 차량지원 프로그램 추진

□ 주요내용

○ 투어 코스 확대 모색(안)

- 마곡 LG스마트도시 전시관 등과 연계한 코스 개발(안)

- 신규코스 후보지 : 마곡LG사이언스파크(정기적/특별코스), 물재생센터(정기적/특별코스), 월드컵공원 에코투어(비정기적/시즌형) 등

- 시즌별 특별코스 프로그램 운영(안)

- 시즌별, 대상별, 이벤트 코스를 발굴하여 학습과 재미요소 강화.
- 토요일 에코투어를 개설하여 평일 참여가 불가능한 시민의 참여유도

## 6. 교육문화행사 개최

□ 주요내용

○ 서부공원녹지사업소 연계한 평화의공원 축제로서의 ‘어린이의 날’ 자리매김

○ 지역주민들이 참여하는 플리마켓 형식의 ‘지구의 날’ 행사 시도

○ 제3회 어린이환경그림대회 실시

- 참여대상, 참여분야 다양화로 시민참여 확대·다양성 확보
- 기업의 사회공헌참여 제안으로 후원확보

○ <제2회 제로에너지문화축제> 진행

- 서울에너지드림센터 홍보 주력
- 재생에너지에 대한 인식개선과 체험활동 진행

## 7. 일반시민·외국인 참여프로그램 확대

□ 추진방향

○ 주말 유희공간을 활용한 개인, 가족을 위한 프로그램 운영

○ 외국인 청소년 수학여행 코스 명소로 자리매김

□ 주요내용

○ 주말 환경영화 상영

○ 전시컨텐츠를 기반으로 하는 자유프로그램 확대(워크북 개발 등)

○ 가족이 참여하는 솔라레스토랑 활성화

○ 기존 프로그램의 영어버전 개발

## 8. 기타 사업

### □ 주요내용

- 지역 네트워크 강화 및 관련사업 참여·지원
  - 마포청소년진로체험행사, 난빛축제, 서울환경교육한마당 등 참여
  - 지역기관들과 네트워크 구성을 통한 에코투어프로그램 개발·확대
- 환경교육네트워크 참여
  - 한국환경교육전시관네트워크, 서울환경교육네트워크 참여 등
- 우수프로그램 확대·보급
  - 외부기관 대상 우수컨텐츠 소개 및 체험워크숍, 무상지원(2회 이상)
  - 지원프로그램에 대한 사후관리체계 마련
  - 환경부 교육프로그램 지정제 신청(신규 1건이상)

### 운영목표 2. 서울시 제로에너지·기후변화교육의 중심기관 역할 강화 연간 운영과제 및 성과목표 계획

| 항목/구분        | 운영과제  |                      | 성과목표      | 비고         |  |
|--------------|---|----------------------|-----------|------------|--|
| 전문 교육프로그램 강화 | 프로그램개발                                      | 인형극                  | 1개        |            |  |
|              |   | 아웃리치 또는 심화프로그램       | 1개        |            |  |
|              |   | 워크북, 활동지 개발          | 1개        |            |  |
|              |   | 친환경건축, 제로에너지교육 확대 운영 |           | 160회(300명) |  |
|              |   | 환경부 우수프로그램 지정        |           | 신규 1개      |  |
|              |   | 에코투어 신규코스 개발         |           | 1개         |  |
|              |   | 환경분야 실무자 심화교육        |           | 1개(50명)    |  |
|              | 기후변화 기획전시                                   |                      | 1회        |            |  |
| 우수프로그램 보급    | 우수프로그램보급(사후관리체계마련)                          |                      | 2건        |            |  |
| 에너지시민 양성     | 기후변화·제로에너지 건축강좌                             |                      | 2회(100명)  |            |  |
|              | 에너지공동체 프로그램 제공<br>(에너지자립마을, 에너지수호천사단, 환경단체) |                      | 10회(250명) |            |  |
|              | 기후변화에너지 시민특강                                |                      | 4회(100명)  |            |  |
| 수요자 맞춤형교육 운영 | 만족도조사 및 분석보고                                |                      | 2회        |            |  |
|              | 영어프로그램 신규운영                                 |                      | 1개        |            |  |
|              | 가족을 위한 환경영화 상영                              |                      | 10회(150명) |            |  |
| 에너지교육복지      | 에너지교육복지 프로그램 운영                             |                      | 10회(200명) |            |  |
| 네트워크강화       | 네트워크 활동 참여                                  |                      | 3건        |            |  |
| 행사           | 지구의 날, 재생에너지문화축제 등                          |                      | 5,000명    |            |  |

## ■ 추진목표 3. 친환경 에너지 도시 서울의 랜드마크로 도약

### 1. 서울에너지드림센터 웹 환경 및 SNS 시스템 개선 및 활성화

#### □ 추진 방향

- 센터 웹 서비스 시스템 활성화 및 이용환경 개선
- 추가 SNS 개선을 통한 서비스 확대 및 콘텐츠 보강

#### □ 주요 내용

- 홈페이지 이용환경 개선 및 유지
  - 홈페이지 리뉴얼에 대한 안정화 진행
  - 홈페이지와 SNS 연동을 통한 홍보 기능 확대 및 개선
- 홍보시스템 개선을 위한 비즈니스 계정 생성
  - 각 SNS 별 비즈니스 계정을 생성하여 체계적인 관리자시스템 개선
  - 홍보콘텐츠 데이터 정리 및 성과 홍보를 위한 데이터 확보
- SNS 서비스 확대 및 콘텐츠 보강
  - 광고 서비스를 진행하여 홍보 분야 확대 및 활성화
  - 블로그, 인스타그램 등 추가 SNS 개선을 통한 시민과의 공유 활성화
  - 서울시 및 에너지·환경기관과의 네트워크 구축을 통한 효율적인 홍보 진행 및 성과 획득

### 2. 홍보 마케팅시스템 개선을 통한 서비스 확대 운영

#### □ 추진 방향

- 사용자별 맞춤형 마케팅 서비스 진행 및 업적 홍보
- 마케팅 서비스를 통한 시민 관심 및 참여 유도

#### □ 주요 내용

- 사용자(참여자, 방문자)에게 맞춤형 마케팅 서비스 운영
  - 동의 후 발송하는 옵트인 방식을 사용함으로써 체계적인 구독자 운영 가능
  - 오픈플에 따른 세분화된 사용자분석 및 홍보 데이터 및 성과 획득
  - 1:1로 센터와 사용자를 연결함으로써 정보 공유 활성화

- 마케팅 홍보를 통한 시민 관심 및 참여 유도 가능
  - 비정기적 마케팅 메일 발송 서비스를 통한 사용자 관심 및 참여 유도
  - 사용자에게 필요한 정보를 제공함으로써 높은 응답률 기대
- 홍보용 콘텐츠 결과물에 대한 체계적 관리
  - 홍보사업 주요 아젠다 마무리와 성과 홍보을 위한 데이터 확보
  - 확보된 홍보 콘텐츠 데이터 정리 및 시민과 공유
    - ※ 홈페이지 '정보공개' 란 적극 활용

### 3. 홍보 관련 기타

- 2020년 애뉴얼리포트 제작
  - 서울에너지드림센터의 2019년 운영과 활동 기록 및 제공
  - 웹 게시용으로 제작 후 홈페이지 정보공개 진행
  - 발행 시기 : 2020년 상반기
- 드림갤러리를 활용한 에너지·환경 교육 및 네트워크 플랫폼 운영
  - 서울시 및 에너지·환경 기관의 공모전 및 추진 정책 홍보
  - 다양한 수상작 및 프로그램 홍보를 통해 참여자 소통 공간으로 활용
- 기타 홍보 계획
  - 정기 뉴스레터 이메일 발송(매월 1회)
  - 홍보 리플렛 : 리플렛 업데이트, 웹용 리플렛 및 소개 책자 제작 후 게시
  - 보도자료 배포 : 학기, 방학, 특별행사, 신규 체험교육 프로그램 소개
  - 해외방문객 활성화를 위한 간담회 진행
  - 방송사 프로그램 촬영, 언론사 취재 등을 통한 홍보

## IV

# 일반 운영 계획

### 1. 효율적인 운영을 위한 인력 관리

- 노동환경 개선을 통한 <행복한 일터> 마련 노력
  - 소통과 대화를 위한 프로그램 운영으로 원만한 근무환경 조성
    - 주간회의 2주 1회 진행 : 센터 운영현황 공유 및 조직원 상호 소통
    - 연 2회 워크숍 진행 : 직원간 커뮤니케이션 증진 및 재충전
  - 직원 휴게실 마련하여 근무여건 개선
  - 다양한 사기 진작 방안 추진으로 보람 있는 근무 분위기 조성
    - 자기계발비 지원, 유연근무제 확대, 업무관련 교육·연수 지원
    - 성과 우수자 특별휴가 부여 등 역량발전 기회 부여
  
- 직원 후생복지 개선
  - 고용 근로 환경개선
    - 52시간 노동시간 준수 철저
    - 시간외 초과근무 지양, 연차사용 적극 장려
  - 기존 시행 제도 “문화의 날” 개선
    - 문화 이벤트 진행시 센터 운영상황에 맞게 진행
    - “문화의 날” 참여인원의 유연한 운영 가능
  - 기존 실시 후생복지 제도 지속 운영 : 유연근무제 실시, 자기계발비 지급
  
- 기타 인력 운영
  - 교육강사 재교육 강화 및 운영
    - 시민응대서비스, 기본 교육자 소양, 에너지기후변화 및 제로에너지건축 동향 등
    - 월 1회 정례회의를 통한 교육활동 점검 및 계획
  - 안내데스크 전담 단시간근로자 운영
    - 운영인원 : 2명
      - 데스크 운영 : 방문객에 대한 안내 및 각종 정보 제공, 질서 유지 등에 관한 업무
      - 프로그램 예약 : 각종 프로그램 예약 관리, 안내 및 정보제공
    - 4대보험 가입 및 퇴직금 적립을 통한 소속감 높여 對방문객 서비스 강화

- 행사 및 주말 전시장 안전요원 활용
  - 전시장 안내 및 안전요원, 특별행사 학생 자원봉사자 활용 확대
- 자원봉사자의 효율적 운영을 위한 매뉴얼 마련

□ 기본 직무교육 실시

- 대상 : 직원·교육강사·자원 봉사자
- 교육내용

| 구 분   | 교육명           | 인원 | 기간  | 대상                             | 내용             |
|-------|---------------|----|-----|--------------------------------|----------------|
| 기본교육  | 소방교육          | 50 | 연1회 | 소직원<br>(교육강사,<br>자원봉사<br>자 포함) | 소방안전 교육        |
|       | 성평등교육         | 50 | 연1회 |                                | 직장내 성평등        |
|       | 개인정보보호 교육     | 50 | 연1회 |                                | 개인정보 보호        |
|       | 인권교육          | 50 | 연1회 |                                | 영상, 강의 등       |
|       | 고객서비스 교육      | 50 | 연1회 |                                | 방문객 만족 방안 모색   |
|       | 장애인 교육        | 50 | 연1회 |                                | 장애인 인식 개선      |
|       | 직장내 괴롭힘 방지 교육 | 50 | 연1회 |                                | 직원 근무 환경 개선    |
| 직무/소양 | 직무관련 교육       | 50 | 수시  |                                | 인성, 직무연관, 어학 등 |
| 전문교육  | 환경·에너지정책 등    | 50 | 수시  |                                | 강의, 세미나, 포럼 등  |
| 현장교육  | 방문            | 50 | 수시  |                                | 유관전시관 방문       |

## 2. 업무 표준화·매뉴얼 작성 등 효율성 향상

□ 추진 배경

- 인사이동으로 인한 업무 공백 최소화 및 신속한 업무 적응력 제고
- 신속하고 정확한 업무처리로 업무효율성 및 서비스 환경 개선

□ 주요내용

- 센터 업무분장 목록화 및 추진방식 개선
  - 센터에서 수행하는 분야별 업무조사 및 목록화
  - 외부 모니터링 등 개선대상 도출 장치 마련하여 운영
  - 효율성, 투명성, 생산성을 높이는 방향으로 업무 추진방식 재설계
- 반복적 업무 및 정형화 가능한 업무에 대한 표준 매뉴얼 작성
  - 각종 보고서, 계획서 양식, 사업결과물 관리 매뉴얼 마련
  - 프로그램, 기획행사 등 행사준비 매뉴얼 마련



### 3. 센터 시설 안전·유지 및 개선

#### □ 추진방향

- 노후화된 시설의 보완 및 최적화된 유지관리 시스템 구축
- 휴식과 정보가 있는 공간 제공을 위한 인프라 개선
- 사후 관리가 아닌 예방 위주의 관리로 안전성 확보 및 효율성 극대화
- 시설특성에 맞는 전문 Know-How 습득으로 합리적인 시설 관리

#### □ 주요내용

- 서울에너지드림센터 공조시스템에 초미세먼지저감 설비 설치 방안 모색
  - 추진방향
    - 공조기 급기 샤프트 내로 유입되는 미세먼지를 걸러냄으로써 건물 내 공기질 개선
    - 건물 내를 숨쉬기 편한 청정공간으로 만들어 관람객을 포함 재실자들이 지속적으로 쾌적감을 느낄 수 있는 공간 확보
  - 주요내용
    - 환기시스템 급기구로 유입되는 미세먼지를 강제로 멍치게 하여 큰 먼지로 만들어 거른 후 공조기내에서 다시 작은 먼지로 만든 후 최종적으로 폴리머필터를 이용하여 미세먼지 PM1을 기준치 이하로 실내로 공급
    - 현상태의 미세먼지 유입에 따른 공기 오염도를 측정하고 저감 설비 설치 후 상태를 측정하여 비교 분석 및 검증
    - 외부 미세먼지 저감 전문업체 협력방안 모색
- 에너지체험공간『태양의 놀이터』조성 마무리
  - 추진방향
    - 서울시민이 능동적 주도할 수 있는 놀이공간 조성
    - ‘태양의 도시, 서울’의 상징공간으로서의 위상 확보
    - 놀이와 휴식을 통해 에너지를 배우는 새로운 프레임 제시
  - 추진전략
    - 서울에너지드림센터의 내·외부 통합된 공간 구성
    - 태양과 우주를 담은 다양한 공간
    - 친환경적 자연놀이 공간
  - 공사범위 : 화성놀이터 조성 등

○ 서울에너지드림센터 건물 종합안전진단 진행

- 추진방향

- 서울에너지드림센터 건축물 종합안전진단을 실시하여 서울시민이 안전하게 방문 및 이용할 수 있는 공공장소 안전성 확보
- 서울에너지드림센터 8년차 건축물의 종합안전진단 시기 도래
- 종합안전진단을 통한 선제적 사고 예방

- 추진내용

- 전문업체를 통한 안전진단
- 건축물 및 주요시설 안전진단

○ 시설 정기점검 계획

| 구분 | 점검 내용                                      | 비고          |
|----|--|-------------|
| 매일 | ESS관리, 냉동기, 공조실, 지열기계실                     |             |
| 주간 | 태양광, 전기&소방, 냉동기                            |             |
| 월간 | 발전기점검, 엘리베이터, 초순수설비, 전기안전, 소화기, 유도등, 전기판넬, | 엘리베이터 점검 외주 |
| 분기 | 전기안전                                       | 한국전기안전공사 외주 |
| 연간 | 소방작동기, 종합작동기,                              | LH방재 외주     |

### 3. 고객만족도 향상

□ 고객만족도 설문조사 진행

○ 상시 설문조사

- 시기 : 2020년 1월 ~ 12월(상하반기 연 2회 분석)
- 대상 : 일반 관람객, 센터 시설 이용객
- 내용 : 전시내용, 편의시설 관련 만족도 조사
- 방법 : 1층~2층 안내데스크 설문조사지 비치

○ 프로그램 설문조사

- 시기 : 체험프로그램 진행 후(상하반기 연 2회 분석)
- 대상 : 단체의 경우 인솔자, 개인·가족의 경우 대표1인
- 내용 : 해설 및 체험프로그램 만족도, 개선사항 제안 등
- 방법 : 체험프로그램 참여자를 대상으로 사후 온라인 설문조사

□ 전기버스 셔틀버스 운행(안)

- 목적 : 신규 전기버스 운행시 방문객 접근성문제 해소를 위해 운행
- 시기 : 신규 전기버스 투입 이후
- 내용
  - 유아, 노약자, 장애인 등의 편의확보
  - 폭염과 혹한기의 센터이용객 불편 최소화
  - 월드컵경기장역과 센터를 오고 가는 셔틀버스 1일 2회 이상 운영하여 시민접근성 개선
- 셔틀버스 운영(안)

| 시간      | 출발      | 도착      | 기타                    |
|---------|---------|---------|-----------------------|
| 09시 30분 | 월드컵경기장역 | 센터      | 신규 버스 좌석 수<br>(약 29명) |
| 12시 10분 | 센터      | 월드컵경기장역 |                       |
| 13시 30분 | 월드컵경기장역 | 센터      |                       |
| 14시 20분 | 센터      | 월드컵경기장역 |                       |

- 운영 내용
  - 운영 구간 : 상암월드컵경기장 주변 도로 ↔ 서울에너지드림센터 왕복
  - 운영 횟수 : 오전/오후 2회 운영

□ 관람객 안전조치 강화

- 관람객 증가에 따른 안전사고 발생을 예방하기 위해 안전조치 강화 및 정기점검 상시 실시
- 위험요소에 시인성이 높은 경고 표지 등 설치
- 센터내 전시물 및 건축구조물의 위험부위에 안전장치 설치
- 교육프로그램 진행 시 안전교육 실시
- 재난안전매뉴얼 구축 및 직원 훈련을 통한 각종 재해·재난 예방

#### 4. 사회적 가치 기여 노력

□ 추진방향

- 친환경사업을 견인하는 환경기관으로서의 책임 이행
- 지역사회에 에너지·환경 분야 발전을 위한 협력 노력 강화

□ 주요내용

- 친환경 운영으로 환경기관으로서의 책임 이행
- 사회적 경제제품 등 구매 목표 달성 노력(30%)
- 제로페이 적극 이용으로 소상공인 지원
- 지역사회 공헌
  - 지역사회 인력을 중심으로 한 자원봉사자 운영
  - 지역의 환경·문화 행사, 네트워크에 지속적으로 참여(난빛축제 등)
  - 친환경 특구 홍보를 위한 기관들과 연계 활성화 및 홍보네트워크 구성 노력
  - 에너지교육복지사업 실시로 지역 소외계층들의 교육과 삶의 질 향상에 기여
- 센터 운영에 자원봉사자 및 민간전문가 적극 활용
  - 안내데스크에 경력단절 여성(시간제 일자리) 및 시니어 적극 활용을 통해 일자리 창출 기여
  - 특별 프로그램, 행사 진행시 중·고등학생에게 자원봉사 기회 부여
  - 센터 사업에 기후변화와 에너지 분야, 친환경건축, 환경교육전문가 적극 활용

## 5. 위원회 운영

□ 추진방향

- 분야별 위원회 세분화로 전문가들의 적극적인 협력 유도
- 센터의 추진 방향에 맞는 민간전문가 적극 활용

□ 주요내용

- 위원회 개최

| 구 분      | 개최시기     | 내 용                      |
|----------|----------|--------------------------|
| 운영위원회위원회 | 1년 2회 개최 | 센터 운영 전반 점검 및 의결         |
| 연구전문위원회  | 1년 2회 개최 | 센터 시설 관리 및 제로에너지 연구사업 자문 |

## VI

## 기타

- 분기별로 보조금 교부신청하고 집행 후 정산서 제출
- 보조금은「보조금 관리에 관한 법령」및 「서울시특별시 보조금 관리조례」등을 준수하여 집행

※ 유 첨 : 1. 주요사업 세부 내역 7부.

## V

## 예산계획

## 1. 2020년 예산계획(안)

□ 위탁사업비 총괄표

(단위 : 천원)

| 예산 항목        | 2019년            | 2020년            | 증감액           | 비고                               |
|--------------|------------------|------------------|---------------|----------------------------------|
| <b>총계</b>    | <b>1,159,915</b> | <b>1,228,059</b> | <b>68,144</b> |                                  |
| <b>인건비</b>   | <b>577,323</b>   | <b>574,871</b>   | <b>-2,451</b> |                                  |
| 기본급          | 387,994          | 381,778          | 19,689        | 기본급 2.8% 인상, 버스기사<br>운영비 예산으로 변경 |
| 제수당          | 101,594          | 105,104          | 3,510         |                                  |
| 보험료, 퇴직적립금   | 87,735           | 87,990           | 255           |                                  |
| <b>운영비</b>   | <b>255,110</b>   | <b>293,480</b>   | <b>38,370</b> |                                  |
| 여비 및 교육훈련비   | 12,400           | 12,400           | -             |                                  |
| 공과금 등        | 55,055           | 52,062           | -2,993        |                                  |
| 시설유지비        | 112,317          | 155,617          | 43,300        | 버스기사 용역비 포함                      |
| 홈페이지운영/유인물 등 | 34,843           | 33,843           | -1,000        |                                  |
| 조직운영비        | 40,496           | 39,558           | -938          |                                  |
| <b>사업비</b>   | <b>327,482</b>   | <b>320,466</b>   | <b>-7,016</b> |                                  |
| 교육프로그램운영비    | 240,972          | 243,966          | 2,994         | 데스크 관리자 인건비 상승                   |
| 제로에너지연구사업    | 59,300           | 50,000           | -9,300        |                                  |
| 홍보사업비        | 16,000           | 16,000           | -             |                                  |
| 기타사업운영경비     | 11,210           | 10,500           | -710          |                                  |
| <b>일반관리비</b> |                  | <b>39,242</b>    |               | 전체 예산 점유비 3.0%                   |

□ 사업별 예산현황

(단위 : 천원)

- 제로에너지연구사업비

| 사업명      | 사업내역 요약                           | 예산액           | 비고  |
|----------|-----------------------------------|---------------|-----|
| 합 계      |                                   | <b>50,000</b> |     |
| 제로에너지최적화 | 설비 최적화 모니터링                       | 1,200         | 붙임1 |
| 네트워크강화   | 2020 제로에너지 네트워크 강화 세미나 개최         | 6,800         | 붙임2 |
|          | 센터 설비별 시설유지관리 매뉴얼 및 제로에너지운영보고서 발간 | 20,000        | 붙임3 |
| 인식확산     | 건물에너지 교육프로그램 운영사업                 | 22,000        | 붙임4 |

- 교육사업비

| 사업명      | 사업내역 요약                                      | 예산액            | 비고  |
|----------|--|----------------|-----|
| 합 계      |  | <b>243,966</b> |     |
| 교육강사운영   | 교육강사 해설 활동비                                  | 146,400        | 붙임5 |
| 데스크운영    | 데스크 운영비<br>교육프로그램 예약, 안내 및 관리                | 41,244         |     |
| 교구 운영    | 체험교육 교구 구입비/ 교구 개발비<br>학습자료 제작비/ 교육프로그램 개발 등 | 25,000         | 붙임6 |
| 행사/전시 진행 | 교육프로그램 기획전시비<br>특별행사(특강) 진행                  | 31,322         |     |

- 홍보사업비

| 사업명   | 사업내역 요약                | 예산액           | 비고  |
|-------|------------------------|---------------|-----|
| 합 계   |                        | <b>16,000</b> |     |
| 홍보사업비 | SNS 시스템 개선 및 홍보 채널 활성화 | 16,000        | 붙임7 |

- 기타사업 지원경비

| 사업명    | 사업내역 요약           | 예산액           | 비고 |
|--------|-------------------|---------------|----|
| 합 계    |                   | <b>10,500</b> |    |
| 위원회 운영 | 운영위원회, 연구위원회 등 운영 | 7,200         |    |
| 사업추진비  | 내외부기관 협력사업 추진비    | 3,300         |    |

□ 민간대행사업비

| 구분    | 사업내역 요약            | 예산액           | 비고 |
|-------|--------------------|---------------|----|
| 합 계   |                    | <b>80,000</b> |    |
| 시설유지비 | 건물 및 시설 안전진단 용역    | 30,000        |    |
|       | 에너지드림공간 기반공사       | 30,000        |    |
|       | 전시시설 보완 및 콘텐츠 업데이트 | 20,000        |    |

# 제로에너지사업 계획안

## ■ (붙임 1) 추진 사업 : 설비 최적화 모니터링

### 1. 추진 방향

- 시스템별 제어현황 및 개선방안 도출
- BEMS 관제시스템 모니터링 및 최적화 진행

### 2. 주요 내용

- Hybrid-ESS 시스템 최적화 및 안정화사업
  - Hybrid-ESS 시스템 TEST
  - Hybrid-ESS 시스템 운용 안정화 진행
  - 최적화를 통한 에너지 절감 진행
- SCADA 제어 및 모니터링

### 3. 사업 추진 일정

- 월 1회 TEST 및 업무회의

### 4. 예산(안)

| 구분                               | 내역             | 금액 [원]    |
|----------------------------------|----------------|-----------|
| 각업체별 미팅 및<br>업무회의/시스템<br>최적운영 자문 | 100,000원 × 12회 | 1,200,000 |



## I (붙임 2) 추진 사업 : 건물에너지 교육프로그램 운영사업

### 1. 추진 방향

- 2020년부터 시행되는 제로 에너지 건축물 의무화로 사회적 관심 증대
- 서울 경기 지역의 마을 에너지공동체 (협동조합 및 사회적기업)들의 결성을 통한 시민들의 에너지 사업 참여 조직 수의 증가
- 서울시에서 배출한 에너지 설계사 및 건축물 에너지 평가사 제도를 통해 배출된 기초 및 전문 교육을 받은 중간 기술 수준의 건물 에너지 관리 인력의 일자리 수요 창출의 필요성 증가
- 중소형 공공 건축물의 에너지 설계 및 운영 방안에 대해 실증적 교육을 실시하는 국내 교육프로그램의 부재

### 2. 주요 내용

- 일반적 건축물 에너지 특성 및 성능 평가를 위한 실증 교육
- 제로에너지건축물의 기획, 설계, 시공, 운영상의 노하우를 서울에너지드센터의 운영 경험 및 데이터를 활용하여 관련 산업 실무자들에게 교육

### 3. 참여 대상

- 1차 교육 : 제로에너지건축에 관심있는 대학생 및 일반인
- 2차 교육 : 지자체, 건물에너지 관련 종사자

### 4. 사업 추진 일정

- 1~3월 교육프로그램 툴 개발
- 3월 교재 제작
- 4~5월 교육 프로그램 운영(세부내용 첨부)

### 5. 추진 체계 및 전략

- 연구전문위원회 위원 중심 강사진 구성
- 관련 협회, 학회, 마을 에너지 조합, 에너지시민연대 시민단체와 업무협약 체결
- 대언론 홍보 강화

## 6. 예산(안)

| 구분                                  | 내역                                     | 금액 [원]     |
|-------------------------------------|--|------------|
| 교육프로그램 운영 실습툴 제작                    | 건물에너지 진단 데이터 분석용 소프트웨어 및 실습용 데이터베이스 개발 | 7,000,000  |
|                                     | 실습용 소프트웨어 Merit 실습교육자료 및 데이터베이스 개발     | 3,000,000  |
| 실습용 센서 기기구입<br>(온도,로거,적외선 표면 온도계 등) | 20세트×20만원                              | 4,000,000  |
| 교재개발 및 제작비                          | 교재 개발비 4인×500,000원                     | 2,000,000  |
|                                     | 디자인 및 편집비                              | 1,100,000  |
|                                     | 제작비 2만원×100부                           | 2,000,000  |
| 강사비                                 | 8인×30만원                                | 2,400,000  |
| 기타 운영비                              | 다과비, 현수막 등                             | 500,000    |
| 총 예산                                |  | 22,000,000 |

## 7. 교육 세부내용

### 1) 1일차 교육 (중소형 건물 에너지의 기본 이론과 실습)

|          |   |
|----------|---|
| 목적       | 중소형 상업 및 공공건물의 에너지 특성 및 현장 진단 평가 방법의 이해를 높여 제로에너지건물 에너지 운영 실증에 효율성과 역량 향상 도모  |
| 교육 대상    | - 건물에너지에 대한 숙련된 지식과 경험이 없는 일반인 및 대학생<br>- 건물 시설 관리자, 에너지 설계사, 건물에너지 평가사<br>- 에너지관련 시민단체, 마을 에너지 협동 조합원 등 총 20명 내외   |
| 교육 내용(안) | 1. 중소형 건물의 에너지 사용 특성 및 진단 실습(2시간)<br>2. 에너지 환경 모니터링 기기 설치 운영 방법(냉동 사이클, 온도, 유량, 일사, 재실자 센싱) (1.5 시간)<br>3. 중소형건물형 저비용건물에너지 관리시스템(BEMS) 기술(0.5시간)<br>4. 스마트 창호 및 BIPV 기술 현황 사례(0.5시간)<br>5. 에너지 고효율 환기 시스템 기술 사례 소개(0.5시간) |
| 기대 효과    | - 건물 에너지 시스템의 기본 특성 이해 도모<br>- 저비용과 최소의 데이터 수집으로 대상 건물의 에너지 사용 특성을 조기 파악하고 개선 조치 방안 모색 가능<br>- 에너지 효율 개선안 관련 투자 대비 비용 효과를 높일 방안 제시  |
| 필요 교구    | 1. 컴퓨터 1인 1대(개인 소지)<br>2. 현장 진단 실습용 센서 기기 세트<br>3. 건물에너지 진단 데이터 분석용 소프트웨어 및 실습용 데이터베이스 ※ 강사용 교육자료 및 실습용 소프트웨어 및 데이터베이스 개발 필요  |

2) 2일차 교육 (제로 에너지 건물 설계 및 운영을 위한 이론 및 실습)

|          |  |
|----------|--|
| 목적       | 제로에너지 건물의 설계 및 운영 역량을 갖춘 인력의 양성  |
| 교육 대상    | <ul style="list-style-type: none"> <li>- 제로에너지 건물 사업기획 담당자</li> <li>- 지자체 건물에너지 관련 실무자</li> <li>- 건물의 시설 관리 실무자</li> <li>- 건축물 에너지 기본 지식을 갖춘 자 (본 교육프로그램의 건물 에너지 기본 교육 수료자) 등 총 20명 내외</li> </ul>  |
| 교육 내용(안) | <ol style="list-style-type: none"> <li>1. 제로 에너지 건물 정책 및 기초 이론</li> <li>2. 서울에너지드림센터 설계 및 운영상의 이슈 및 데이터 분석 실습</li> <li>3. 신재생에너지(PV,지열히트펌프,연료전지 및 ESS기술적용 사례)</li> <li>4. 제로 에너지 건물 용 마이크로그리드 시스템 최적 설계 실습<br/>(컴퓨터 시뮬레이션 기반 실습 교육)</li> </ol> |
| 기대 효과    | <ul style="list-style-type: none"> <li>- 서울에너지드림센터의 운영 데이터를 기반으로 운영상의 선행 경험을 실습 교육을 통해 제공</li> <li>- 제로 에너지 건축물 추진 사업 시 경제적 투자 촉진</li> <li>- 제로 에너지 건물의 기술 보급 허브 교육 센터로서 서울에너지드림센터의 위상 높임</li> </ul>   |
| 필요 교구    | <ol style="list-style-type: none"> <li>1. 컴퓨터 1인 1대(개인 소지)</li> <li>2. 서울에너지드림센터 데이터 대상 분석툴</li> <li>3. 제로에너지 마이크로 그리드 최적화 설계툴 Merit<br/>(영국 스트라스클라이드 대학 개발)의 한국어 실습 교재</li> </ol> <p>※ 강사용 교육자료 및 실습용 소프트웨어 Merit 실습교육자료 및 데이터베이스는 개발 필요</p>  |

## ■ (붙임 3) 추진 사업 : 2020 제로에너지 네트워크 강화 세미나 개최

### 1. 추진 방향

- 국내 환경에 최적화된 독립형 제로에너지 건물의 실증적 구현 성과 홍보
- 제로에너지 연구 분야 대외협력 확대
- 우리 사회 제로에너지건축 활성화에 기여

### 2. 주요 내용

- 제로에너지 전문가 그룹과의 협력 네트워크 구축
- 세미나 주제는 연구전문위원회의 자문 및 내부 회의를 반영하여 확정

### 3. 사업 추진 일정

- 2분기 중 1회 시행
- 4분기 중 1회 시행 총 2회

### 4. 예산(안)

| 구분          | 내역                      | 금액 [원]           |
|-------------|-------------------------|------------------|
| 강사 및 패널비    | 200,000원 × 6명 × 2회      | 2,400,000        |
| 홍보물         | 디자인 용역비,<br>영상 편집비 (2회) | 800,000          |
| 세미나 책자      | 책자 제작 100부 (2회)         | 2,000,000        |
| 기타 경비       | 다과, 현수막, 기념품, 식대 등 (2회) | 1,600,000        |
| <b>총 예산</b> |                         | <b>6,800,000</b> |

## ■ (붙임 4) 추진 사업 : 서울에너지드림센터 설비별 시설유지관리 매뉴얼 및 제로에너지운영보고서 발간

### 1. 추진 방향

- 2019~2020년 서울에너지드림센터 신재생에너지 활용 성과 정량화
- 서울에너지드림센터의 각 설비시스템 세부 운영 매뉴얼 제작
- 서울에너지드림센터의 각 설비시스템 운영상의 문제점 도출 및 개선방향 도출
- 연간 냉난방/급탕/환기/전열/조명 등 용도별 에너지 소비량 통계 공개
- 제로에너지건축물의 에너지 생산·소비특성 분석을 위한 기초자료 마련

### 2. 주요 내용

- 시스템 구성요소, 부품공급업체현황 및 기기진단
- 일상유지관리 업무 프로세스
- 2019~2020년 서울에너지드림센터 전력운영 현황(피크부하 제어 및 ESS 시스템 가동에 따른 운용 효과 파악)
- 2019~2020년 서울에너지드림센터 주요 설비시스템별 전력 소비 및 운영현황
- 2020년 서울에너지드림센터내 공기질 및 쾌적도 분석 현황
- 2020년 서울에너지드림센터 운영상 장애요인 및 Trouble shooting Guid Line 제시

### 3. 산출물

- 각 설비기기별 진단보고서 및 운영 매뉴얼 50부
  - 기본설비 : 냉방설비, 난방설비, 조명설비, 환기설비, 급탕설비
  - 제로에너지 설비 : BEMS시스템, ESS시스템, 태양광/지열 시스템
  - 기타 설비 : 수변전설비, 소방설비 등
- 2019~2020 제로에너지운영 보고서 50부

### 4. 사업 추진 일정 : ~12월까지 제작

## 5. 예산(안)

| 항목                          | 구분                    | 내역                | 금액 [원]            |
|-----------------------------|-----------------------|-------------------|-------------------|
| 시설유지관리<br>매뉴얼               | 관련업체 자문회의             | 2인×15회×100,000    | 3,000,000         |
|                             | 설비관련 자료구비비            | 업체 미팅 및 메뉴얼 번역료 등 | 2,750,000         |
|                             | 보고서 제작비               | 디자인, 편집, 제작(50부)  | 3,500,000         |
|                             | 보고서 자문비               | 2인×2회×250,000     | 1,000,000         |
| 2019~2020<br>제로에너지운영<br>보고서 | 하드웨어, 소프트웨어<br>자료 제작비 | 10개×150,000       | 1,500,000         |
|                             | 보고서 제작비               | 디자인, 편집, 제작(50부)  | 2,000,000         |
|                             | 회의 및 자문               | 1인×15회×150,000    | 2,250,000         |
|                             | 연구보조 인력 인건비           | 1인×50일×80,000     | 4,000,000         |
|                             | <b>총 예산</b>           |                   | <b>20,000,000</b> |

## ■ (붙임 5) 추진 사업 : 제로에너지건축·기후변화 전문 교육프로그램 강화

### 1. 추진 방향

- 제로에너지건축·기후변화 교육기관으로서 특화프로그램의 안정적 운영
- 학교-센터 연계 교육프로그램 강화

### 2. 주요 내용

- 대상에 따른 제로에너지건축교육 강화
  - 학교-센터 연계 아웃리치프로그램 또는 심화프로그램 개발(1건)
    - 호모클리마투스의 집짓기 플립러닝 체계구축 및 시범운영
  - 중학생대상 직업체험 친환경건축가 프로그램 확대 운영(50회 이상)
  - 고등학생대상 호모클리마투스의 집짓기 프로그램 확대 운영(30회 이상)
  - 초등학생대상 제로에너지교육 프로그램 확대 운영(80회 이상)
- 대상에 따른 기후변화·에너지 교육프로그램 강화
  - 가족참여 기후변화교육 특강·프로그램 운영(2회 이상)
  - 기후변화 청소년특강 운영(2회 이상)
  - 환경교육가 대상 기후변화교육심화과정 운영(1회)
- 서울특별시교육청 업무협약을 통한 중고생 환경교육 활성화
  - 직업체험, 진로탐색 프로그램 집중지원
- 신규 교육프로그램 개발
  - 수년간 유지된 유아, 어린이프로그램 신규개발 및 교체(인형극)
    - 교구(인형)노후로 인한 교구재 전면교체 시기 도래
    - 전용공간인 바람극장의 무대크기 축소를 통한 공연방식 개선
    - 그림자극을 이해하기 어려운 저연령대(만2~4세) 유아를 위한 신규시나리오 개발 필요

### 3. 예산(안)

※ 해당 예산안은 서울시 정보공개를 통해 산출한 금액으로 실제 운영금액과 다를 수 있음

| 구분          | 내역  | 금액                 |
|-------------|---|--------------------|
| 강사활동비       | <ul style="list-style-type: none"> <li>• 일반강사 오전 40,000원*1750회=70,000,000</li> <li>• 일반강사 오후 40,000원*1500회=60,000,000</li> <li>• 외국어강사,외부행사 추가 지급금 2,000,000</li> <li>• 전임강사 1,200,000원*12월=14,400,000</li> </ul>                     | 146,400,000        |
| 데스크운영       | <ul style="list-style-type: none"> <li>• 안내데스크 근무자 급여 1,700,000원*12개월=20,400,000</li> <li>• 데스크 자원봉사자 1,100,000원*12개월=13,200,000</li> <li>• 프로그램 안내 근무자 537,000원*12개월=6,444,000</li> <li>• 데스크 운영비 100,000원*12개월=1,200,000</li> </ul> | 41,244,000         |
| 교구운영        | 교구/학습자료제작 및 수리교체비<br>(신규인형극, 프로그램교구개선, 프로그램개발, keef공동프로그램 등)  | 25,000,000         |
| <b>총 예산</b> |   | <b>212,644,000</b> |



## 2020년 서울에너지드림센터 교육프로그램운영(안)

### 【연중 교육프로그램】

| 연번 | 프로그램명                       | 내용   | 대상     | 인원 | 운영기간          | 요일  | 소요시간 |
|----|-----------------------------|--|--------|----|---------------|-----|------|
| 1  | 그림자극 "숲의 아이 드림이"            | 그림자극으로 만나는 기후변화이야기                             | 유아     | 40 | 연중            | 화~금 | 50   |
| 2  | 그림자극2 "동물친구들아,우리가 지켜줄게! "   | 멸종위기동물이야기                                      | 유아     | 40 | 연중            | 화~금 | 50   |
| 3  | 인형극"출동!지구어벤져스"              | 기후변화와 신재생에너지 이야기                               | 유아     | 40 | 연중            | 화~금 | 50   |
| 4  | 팝업북으로 만드는 서울에너지드림센터         | 팝업북으로 서울에너지드림센터의 건축요소배우기                       | 초저, 가족 | 15 | 연중            | 화~일 | 90   |
| 5  | 돼지 삼형제의 에너지제로하우스            | 모형제작을 통해 배우는 제로에너지의 이해                         | 초고, 가족 | 30 | 연중            | 화~일 | 90   |
| 6  | 이야기가있는 에코투어 (환경부 인증)        | 드림센터-수소스테이션-마포자원회수시설                           | 누구나    | 22 | 연중            | 화~금 | 120  |
| 7  | 신나는에코투어                     | 드림센터-마포자원회수시설-하늘공원                             | 누구나    | 22 | 연중            | 화~금 | 120  |
| 8  | 탄소다이어트 (환경교육전시관네트워크 공동프로그램) | 내가 하루종일 발생시킨 탄소는 얼마나 되는지 측정해보고 탄소배출을 줄이는 방법배우기 | 초등생    | 30 | 연중            | 토,일 | 90   |
| 9  | 에너지런닝맨                      | 미션을 해결해가는 단체게임                                 | 초등생    | 35 | 3~5월<br>9~11월 | 금   | 90   |
| 10 | 에너지티어링                      | 오리엔티어링과 에너지, 생태가 결합된 미션해결 프로그램                 | 초등생    | 35 | 3~6월<br>9~11월 | 토   | 120  |
| 11 | 지구를 지켜라! (환경부 인증)           | 젠가를 이용하여 기후변화를 극복하는 방법 배우기                     | 초등     | 30 | 연중            | 화~금 | 90   |
| 12 | 36초록테이블                     | 토론과 문장만들기 게임을 하며 기후변화대응방법을 함께 찾아보기             | 중고등    | 30 | 연중            | 화~금 | 90   |
| 13 | 재생에너지교실                     | 재생에너지이론 및 만들기                                  | 초등생    | 30 | 연중            | 화~금 | 90   |

| 연번 | 프로그램명                                     | 내용                         | 대상             | 인원  | 운영기간          | 요일  | 소요시간 |
|----|---|----------------------------|----------------|-----|---------------|-----|------|
| 14 | 태양광자동차만들기                                 | 태양광셀로 태양광자동차 만들기           | 초등<br>중등<br>고등 | 30  | 연중            | 토,일 | 40   |
| 15 | 어린이가 만드는 에너지 자립마을                         | 에너지자립방법을 배우고 모형마을 만들어 보기   | 초등생            | 30  | 연중            | 토,일 | 90   |
| 16 | 태양열요리교실                                   | 쉐플러조리기를 활용한 친환경 요리교실       | 가족 단위          | 8가족 | 3~7월<br>9~11월 | 토,일 | 90   |
| 17 | 배지만들기                                     | 다양한 환경배지만들기                | 가족 단위          | 30  | 연중            | 토,일 | 40   |
| 18 | [신규]미세먼지를 잡아라(가칭)<br>(환경교육전시관네트워크 공동프로그램) | 미세먼지 이해와 보드게임              | 초등생<br>가족      | 30  | 연중            | 화~일 | 90   |
| 19 | 호모클리마투스 집짓기                               | 교구와 프로그램을 이용한 제로에너지건축프로그램  | 중고생            | 30  | 연중            | 미정  | 150  |
| 20 | 직업체험 친환경건축가<br>(환경부 인증)                   | 중고등학생 자유학기제 및 직업체험프로그램     | 중고생            | 30  | 연중            | 목   | 150  |
| 21 | 미래를 밝히는 에너지교실                             | 한국에너지기술평가원 협력프로그램          | 중고생            | 50  | 연중            | 비정규 | 120  |
| 22 | 내일을 잡(job)아라<br>(환경교육전시관네트워크 공동프로그램)      | 보드게임을 통해 만나보는 미래 녹색에너지체험   | 중고생            | 30  | 연중            | 화~금 | 90   |
| 23 | 에너지교육복지                                   | 에너지교육사각지대의 시민을 위한 교육복지프로그램 | 누구나            | 30  | 연중            | 비정규 | 90   |
| 24 | 기타  | 드림갤러리 전시연계프로그램             | 누구나            | 20  | 연중            | 비정규 | 60   |

【연중 해설프로그램】

| 연번 | 프로그램명  | 내용                                  | 대상          | 인원 | 운영기간 | 요일 | 소요시간 |
|----|--------|-------------------------------------|-------------|----|------|----|------|
| 1  | 건축전문해설 | 서울에너지드림센터 적용기술 해설                   | 전문가<br>관심시민 | 15 | 연중   | 계속 | 50   |
| 2  | 일반해설   | 에너지전시관(1층)<br>기후변화배움터(2층)<br>전시물 해설 | 일반시민        | 30 | 연중   | 계속 | 40   |

【외부협력 프로그램】

| 프로그램명          | 인원    | 기간    | 대상  | 내용           |
|----------------|-------|-------|-----|--------------|
| 마포청소년진로박람회     | 100   | 4월중   | 중고생 | 마포구청 협력      |
| 어린이의 날         | 1,000 | 5월 5일 | 누구나 | 서부공원녹지사업소 협력 |
| 서울환경교육한마당      | 1,000 | 미정    | 누구나 | 서울환경교육네트워크   |
| 난빛축제(녹색에너지한마당) | 1,000 | 10월중  | 누구나 | 서부공원녹지사업소 협력 |

【특별행사 프로그램】

| 프로그램명      | 인원   | 기간    | 대상  | 내용                     |
|------------|------|-------|-----|------------------------|
| 어린이 환경그림대회 | 600  | 5월~7월 | 누구나 | 그림대회, 시상식 및 전시         |
| 재생에너지문화축제  | 4000 | 10월   | 누구나 | 재생에너지의 이해,<br>시민참여프로그램 |

【전문교육 프로그램】

| 프로그램명                | 인원 | 기간  | 대상                    | 내용                                     |
|----------------------|----|-----|-----------------------|--|
| 기후변화시민특강             | 30 | 연2회 | 환경,에너지교육활동가<br>, 일반시민 | 생활속 소재를 주제로하는<br>기후변화특강                |
| 기후변화청소년특강            | 30 | 연2회 | 청소년                   | 청소년기에 관심이 높은<br>체험활동을 통해 배우는<br>기후변화특강 |
| 제로에너지/<br>친환경건축 방학특강 | 30 | 연1회 | 청소년                   | 제로에너지/친환경건축<br>관련 강좌 및 실습              |

## ■ (붙임 6) 추진 사업 : 교육문화행사 및 전시 개최

### 1. 추진 방향

- 장소를 기반으로 하는 에너지기후변화 교육기관으로서의 위상 확립
- 지역주민의 참여 활성화를 통한 시민주도 녹색행사(Low-carbon Events) 추진

### 2. 주요 내용

- 환경부 저탄소형 녹색행사 가이드라인 준수 및 자체 가이드라인 마련
- 지역주민들이 참여하는 폴리마켓 형식의 '지구의 날' 행사 시도
- 제3회 어린이환경그림대회 실시
  - 참여대상, 참여분야 다양화로 시민참여 확대·다양성 확보
  - 기업의 사회공헌참여 제안으로 후원확보
- <제2회 제생에너지문화축제> 진행
  - 서울에너지드림센터 홍보 주력
  - 재생에너지에 대한 인식개선과 체험활동 진행

### 3. 세부행사

- 세계환경의날 기념 제3회 어린이환경그림대회
  - 대회일정 : 2020년 2월 1일 ~ 5월 17일 (시상식 6월 6일)
  - 주제 : 난지도에 놀러온 친구들
  - 대상 : 유아 6세 ~ 초등학교 6학년
  - 참여방법: 참가신청서 작성 후 지정 도화지 수령
  - 참여인원 : 약 600명
  - 시상내역 : 우수작 선정 30명에게 소프트토이 제작 및 수여
- 지구의날 기념행사
  - 대회일정 : 2020년 4월 18일
  - 행사컨셉 : 마포구 지역주민·청년·학생이 참여하는 지구를 살리는 폴리마켓, 쓰레기배출제로 그린페스티벌
  - 장소 : 서울에너지드림센터, 주변 잔디밭
  - 행사내용 : 마포구 주민(가족), 청년, 학생이 직접 진행하는 폴리마켓 / 재생에너지를 활용하며 쓰레기를 배출하지 않는 솔라레스토랑 / 비전력, 쓰레기배출제로 체험부스 등
  - 참여인원 : 500명

□ 제2회 재생에너지문화축제

- 일시 : 2020년 10월 17일(토)~18일(일)
- 행사내용 : 솔라레스토랑, 태양열요리 경진대회, 재생에너지관련 시민특강, 에너지티어링, 재활용놀이터, 센터홍보부스 운영 등
- 참여인원 : 4,000명

□ 기획전시 개최

- 일시 : 1월~12월
- 기획전시 내용 : 한국환경교육전시관네트워크 공동기획전시 1회, 어린이환경그림대회 수상작 전시, 기타 환경관련 공모전 수상작 등 전시

4. 예산(안)

| 구분          | 내역  | 금액                |
|-------------|---|-------------------|
| 행사          | <ul style="list-style-type: none"> <li>• 어린이환경그림대회 5,000,000원</li> <li>• 지구의날,환경의날,어린이날 등 2,000,000원×3회</li> <li>• 재생에너지문화축제 10,000,000원</li> <li>• 시민,방학특강 1,000,000원×3회</li> <li>• 환경영화상영 등 1,322,000원</li> </ul> | 25,322,000        |
| 전시          | 2,000,000원×3회=6,000,000원  | 6,000,000         |
| <b>총 예산</b> |   | <b>31,322,000</b> |

## ■ (붙임 7) 추진 사업 : SNS 시스템 개선 및 홍보 채널 활성화

### 1. 추진 방향

- 기존 보유하고 있는 페이스북을 비즈니스 계정으로 전환하여 홍보 효과 개선
- 블로그, 인스타그램 등 추가 SNS를 개설을 통한 웹서비스 환경 확대 및 네트워크 강화
- 유튜브 채널 활성화를 통한 콘텐츠 보강 및 캠페인 광고 관리

### 2. 주요 내용

- 홍보시스템 개선을 위한 비즈니스 계정 전환 설정
  - 광고 타겟 및 달성 인원 등 세부내용을 설정하여 홍보 효과 확대
  - 홍보콘텐츠 데이터 정리 및 성과 홍보를 위한 데이터 확보
  - 체계적인 관리자시스템을 통한 페이지 운영환경 개선
- SNS 서비스 확대 및 네트워크 강화
  - 다양한 SNS 추가 개설 및 홈페이지 연동을 통한 웹서비스 환경 확대
  - 서울에너지드림센터 공식블로그 제작을 통한 시민들과의 정보 공유 활성화
  - 서울시 및 에너지·환경기관 등 관련 분야 네트워크 구축 및 데이터 공유
- 유튜브 채널 활성화 및 캠페인 광고 관리
  - 서울에너지드림센터의 주요 행사를 보여줄 수 있는 유튜브 콘텐츠용 영상 제작
    - 어린이 환경 그림대회 시상식 / 재생에너지 문화축제 등등
  - 영상 콘텐츠 보강을 통한 서울에너지드림센터 유튜브 채널 활성화
  - 타 채널의 유튜브 캠페인 광고를 통한 센터 주요 행사 사전 홍보 진행
    - 서울시 시정 홍보 캠페인 광고와 동일한 형식으로 진행

### 3. 예산(안)

□ 해당 예산안은 서울시 정보공개를 통해 산출한 금액으로 실제 운영금액과 다를 수 있음

| 구분           | 내역               | 금액 [ 원 ]          |
|--------------|------------------|-------------------|
| 블로그 개설 및 디자인 | 블로그 개설 및 제작 용역비  | 2,000,000         |
| 페이스북 광고 진행   | 페이스북/인스타그램 광고비   | 3,000,000         |
| 유튜브 채널 활성화   | 영상 콘텐츠 제작(8편 예상) | 8,000,000         |
|              | 유튜브AD 캠페인 광고비    | 2,000,000         |
| 각 계정 스킨 디자인  | 분기별 스킨(배경) 디자인비  | 1,000,000         |
| <b>총 예산</b>  |                  | <b>16,000,000</b> |