



제284회 시의회 정례회
행정 자치 위원회

2018 주요 업무보고

2018. 11. 9.

시립성북청소년수련관

I . 일반현황

1 시설 현황

- 위 치 : 성북구 한천로 95길 7(장위동)
- 개 관 일 : 2002. 08. (준공일 : 2002.08.)
- 운영법인 : 사)한국청소년한마음연맹(대표 : 정성현)
- 시설규모
 - 대지면적 2,679㎡, 건물연면적 5,725.84㎡
 - 건물 : 지하 2층 / 지상 4층

구 분	면적(㎡)	주 요 시 설
4층	618.30	소극장, 조리실 등
3층	618.30	팝콘생태관, 피아노실, 컴퓨터실, 사무실, 동아리실 등
2층	827.79	방과후아카데미, 프로그램실, 음악실, 헬스장 등
1층	768.04	수납처, 전통예절실, 방과후교실, 소체육관 등
지하1층	1,332.82	체육관, 탁구장, 식당, 매점, 주차장 등
지하2층	1,560.59	수영장, 기계실 등
계	5,725.84	



수용정원 및 이용인원

- 수용정원 : 800명
- 이용인원
 - 2017년 실적 : 402,517명 (청소년 241,985명, 이용률 60.1%)
 - 2018.9월말 실적 : 304,274명 (청소년 194,399명, 이용률 63.8%)

□ 시설연혁

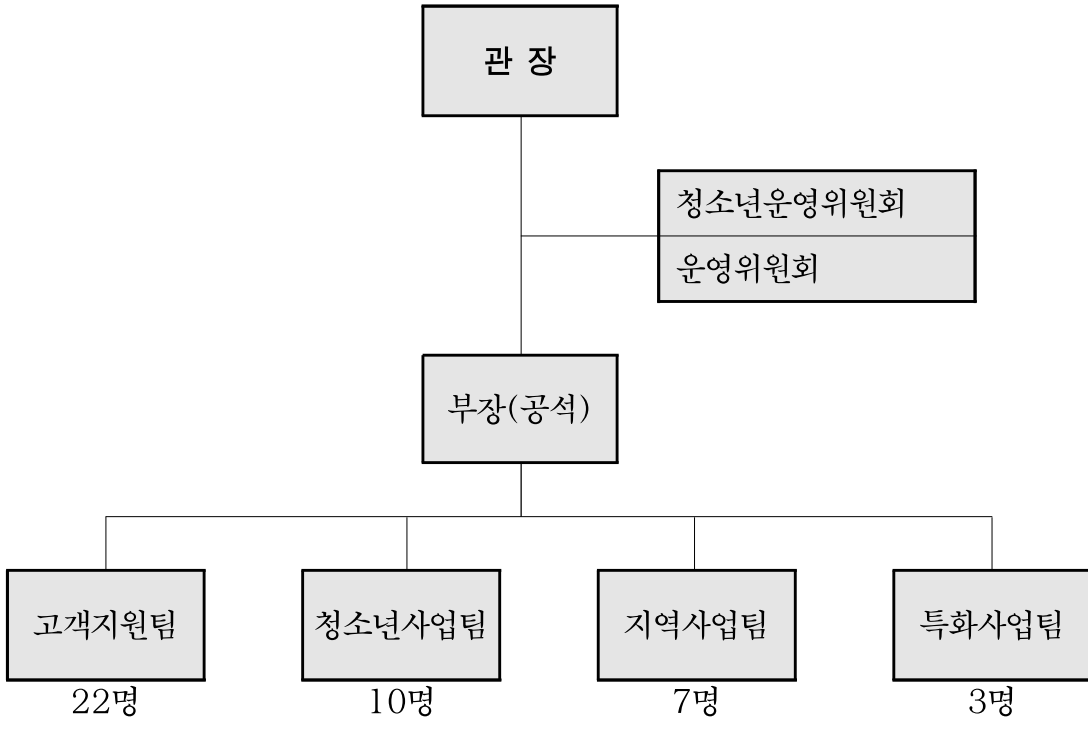
- 2002. 08. 시립성북청소년수련관 개관
- 2002. 08. 한국스카우트연맹 위·수탁계약
- 2005. 08. (사)한국청소년한마음연맹 위·수탁계약
- 2006. 03. 청소년방과후아카데미 초등부 운영
- 2008. 04. 서울시교육청 평생교육사업협력기관
- 2011. 01. 청소년방과후아카데미 최우수기관 선정
- 2015. 05. 청소년방과후아카데미 중등 추가운영
- 2015. 12. 청소년운영위원회 서울시 최우수선정
- 2017. 02. 상담바우처, 스포츠바우처 기관등록
- 2018. 06. (사)한국청소년한마음연맹 위·수탁 재계약

□ 전경 및 위치도

	<p>찾아오시는 길</p> <p>지하철 1호선 광운대역(광운대역 국민은행 앞)에서 도보 15분 마을버스(석계운수) 석계역 1번, 7번 출구 - 12번, 13번, 14번(장위3동 주민센터에서 하차) 일반버스 장위3동 주민센터 앞_초록(지선) 1111, 1218 / 파랑(간선) 145 일반버스 광운초등학교 앞_초록(지선) 1017, 1137 / 파랑(간선) 261, 172, 103</p>  <p>1 주 소 서울시 성북구 한천로 95길 7(서울시 성북구 장위3동 135-2)</p>
<p>시설 전경</p>	<p>위 치 도</p>

2 조직 및 인력

□ 조 직 : 1 관장 1 부장 4 팀제



□ 인 력 : 정원 28명 / 현원 43명

구분	계	일 반 직									기 타	
		계	1급	2급	3급	4급	5급	6급	7급	기능직 고용직	무기 계약	재정지원 인력 (방과후, 지도사배치, 코디네이터 등)
정원	28	28	1	1	1	3	4	7	6	5	-	-
현원	43	8	1	-	-	1	1	2	2	1	25	10

□ 법인현황

- 법 인 명 : (사)한국청소년한마음연맹
- 설 립 일 : 2000. 12. 12
- 소 재 지 : 서초구 태봉로 108(우면동)
- 대 표 자 : 정 성 현

□ 법인이념

- 설립목적
 - 창조적 사고와 진취적 기상을 지닌 건강한 세계시민으로 청소년 육성
- 운영원칙
 - 비영리사업을 목적으로 설립된 청소년 법인으로서 목적사업 경비를 충당하기 위하여 필요한 때에는 정관 등 그 본질에 반하지 않는 범위 내에서 수익사업 수행
- 주요사업
 - 청소년을 위한 어울 마당 및 청소년수련거리 사업
 - 청소년여가활동분야의 체계적인 발전과 진흥을 위한 프로그램 개발
 - 청소년의 사기 진작과 건전한 성장을 위한 육성사업
 - 청소년 여가선용활동 지원을 위한 제반사업 등

□ 예산집행 현황 : 집행률(세입 77%, 세출 71%, 9월말 현재)
(단위 : 천원)

구 분	예산과목	예산액	집행액	집행률(%)
세 입	세입 계	2,997,067	2,286,254	77
	사업수입	1,421,086	859,255	61
	시설사용료수입	79,104	53,193	68
	교육문화사업수입	303,233	188,539	63
	생활체육사업수입	758,283	473,939	63
	목적사업수입	76,266	49,560	65
	상담지도사업수입	5,000	2,660	54
	기타사업수입	199,200	91,364	46
	사업외 수입	217,100	167,804	78
	이월금	60,000	58,000	97
	예탁금예수금수입	156,020	109,214	70
	잡수입	1,080	590	55
	보 조 금	1,358,881	1,259,195	93
세 출	세출 계	2,997,067	2,106,507	71
	인건비	751,721	513,710	69
	물건비	543,822	369,882	68
	일반운영비	529,962	368,337	70
	여비	440	67	16
	업무추진비	13,420	1,478	11
	경상이전	96,395	60,834	64
	자본지출	276,997	269,254	98
	사업비	1,029,962	687,452	67
	교육문화사업비	149,735	106,286	71
	생활체육사업비	252,282	172,025	69
	목적사업비	107,350	55,486	52
	상담지도사업비	3,000	1,665	56
	기타사업비	66,000	49,500	75
	특별사업비	451,595	302,490	67
사업외 지출	126,000	86,515	69	
예비비 및 기타	172,170	118,860	69	

□ 자산현황

구분	자산대장 현황	
	수량	금액(천원)
토지	대지면적 : 2,679 m^2	3,000,000
건물	1동(본관,별관) 연면적 : 5,725.84 m^2	9,673,445
집기비품	234개	547,721
차량	1대 (그랜드스타렉스)	23,167
소프트웨어	-	-
합계	-	13,244,333

II. 운영방향

□ 운영비전

- 세상과 소통하며 행복하게 성장하는 꿈이 있는 청소년 육성
- 청소년들의 미래·도전·가치역량을 키워가는 거점역할 수행

□ 운영방침

- 시설물 구조·용도에 따른 자체 상시 점검체계 구축 및 매뉴얼에 의한 모의훈련으로 비상 대처능력 제고
- 시대 흐름을 반영한 신규 프로그램 개발·운영
 - 4차 산업혁명 시대를 맞아 과정중심 프로그램 개발·운영
 - 국가 직무능력 표준(NCS)사전 학습 프로그램 운영
 - 다양한 위급상황 대처능력, 미흡한 수영능력 보완을 위하여 흥미 유발 게임을 통한 체계적 생존수영교실 운영
- 학교 및 지역사회 연계사업 확대
 - 현 운영 중인 지역 특수성을 활용한 프로그램 내용 보강
 - 청소년 활동·교육·상담·복지 등 종합서비스 거점시설로 기능 확대

□ 주요 핵심과제

- 특성화 사업의 개발과 전문화
- 자율적 청소년 활동 : 청소년 참여와 교육의 체계화
- 청소년지원체계 구축 : 소통과 공감의 네트워크 구축
- 청소년중심시설, 지도자 역량 개발
- 청소년자치활동 발굴과 지속적 지원강화

Ⅲ. 2018 주요업무 추진계획

1. 청 소 년 활 동 사 업

2. 특 성 화 사 업

3. 지역사회 연계 및 기타사업

1 청소년활동 사업

1. 학 교 연 계 활 동

2. 찾 아 가 는 수 련 관

3. 유 스 데 이

1. 학교 연계 활동

사업목적

- 청소년에게 다양한 분야의 직업탐색 및 기술체험 기회를 제공, 올바른 직업의식 함양과 자신의 진로를 스스로 설계할 수 있도록 지원

사업개요

- 대 상 : 지역 내 초·중·고등학생
- 사업기간 : 연중

추진실적

- 자유학기 직업탐색 ‘우리학교 진로예체능’(연인원 1,101명)
 - 석관·광운중학교 외 4개교 진로체험 프로그램 운영
- 봉사의 기쁨찾기 ‘마음더하기’(연인원 466명)
 - 광운·서울사대부중학교 봉사활동 466명 참여
- 내안의 리더찾기 ‘리더십 날개달기’(연인원 1,416명)
 - 길음초등학교, 광운전자공업고등학교 외 6개교 리더십프로그램 운영

※ 예산집행 및 실적 현황

(단위 : 천원, 명)

단위사업명	계 획		실 적		집행률(%)
	예산	목표인원	집행액	연인원	
자유학기 직업탐색 ‘우리학교 진로예체능’	10,000	1,000	4,761	1,101	47
봉사의 기쁨찾기 ‘마음더하기’	1,000	200	400	466	40
내안의리더찾기 ‘리더십 날개달기’	20,000	2,000	6,479	1,416	32
소 계	31,000	3,200	11,640	2,983	40

향후 계획

- 대상 학교별 직접 방문 홍보로 연중 목표(3,200명) 달성
- 운영 결과 지속적 설문지 분석을 통해 프로그램 수준 제고

2. 찾아가는 수련관

사업목적

- 학교 등 청소년 관련 시설과 연계 협력하여 청소년들에게 창의적이며 다양한 프로그램의 참여기회 확대

사업개요

- 대 상 : 지역 내 초·중·고등학생
- 사업기간 : 연중

추진실적

- 특기적성CA프로그램 ‘함께성장 Project’(연인원 238명)
 - 남대문중학교, 한양공업고등학교 외 3개교 방송댄스·만화반 238명 운영
- 스포츠활동 ‘성북익스트림’(연인원 280명)
 - 지역 내 청소년 대상 공동체 프로그램 운영
- 진로직업 ‘진로를 잡(job)아라’(연인원 356명)
 - 남대문중학교, 노일중학교 진로체험 프로그램
- 나만의 리더찾기 ‘리더의 품격’(연인원 274명)
 - 당곡고·도곡초 리더십 프로그램 운영
- 동아리활동 ‘드림스케치’(연인원 70명)
 - 지역 내 청소년 동아리 경연대회 진행

※ 예산집행 및 실적 현황

(단위 : 천원, 명)

단위사업명	계 획		실 적		집행률(%)
	예산	목표인원	집행액	연인원	
찾아가는 수련관	16,308	1,300	9,968	1,218	61

향후 계획

- 기존 접수 학교별 특성화 프로그램 확대 및 대상학교 직접방문 홍보강화

3. 유스데이

사업목적

- 유아·성인·청소년·가족단위 등 청소년 수련관을 이용하는 다양한 대상층을 아우를 수 있는 주말 프로그램 제공

사업개요

- 대 상 : 지역 청소년 및 가족
- 사업기간 : 연중

추진실적

- 지역축제 ‘성북of락(樂)’(연인원 716명)
 - 3on3 농구대회, 놀라운토요일엑스포 등
- 가족문화체험 ‘함께하go 떠나go’(연인원 58명)
 - 가족과 함께하는 갯벌체험 등 58명 참여
- 교류활동 ‘문화가 있는 날’(연인원 122명)
 - 체육관프로그램 발표회, 교육문화 발표회 및 전시활동
- 가족기능강화 ‘소통(通)’(연인원 141명)
 - 가족상담프로그램, 도예, 쿠킹클레스 등 141명 참여

※ 예산집행 및 실적 현황

(단위 : 천원, 명)

단위사업명	계 획		실 적		집행률(%)
	예산	목표인원	집행액	연인원	
가족기능강화 소통(通)	12,752	1,160	9,112	915	71

향후 계획

- 교류문화 발표회 등 미개최 프로그램 11월 중 시행
- 가족단위 프로그램 확대운영으로 참여계층의 다양화

② 특성화 사업

1. 팝 코 니 율 드
2. 공공청소년수련시설프로그램
3. 교육복지협력사업

1. 팝코니월드

사업목적

- 환경을 보호하고 지키는 에코라이프를 실천하고 전통문화와 인성 예절 교육을 통해 이웃과 더불어 살아가는 삶의 지혜 터득

사업개요

- 대 상 : 아동·청소년, 성인
- 사업기간 : 2018년 05 ~ 12월

추진실적

- 팝코니월드 (연인원 13,531명)
 - 팝코니 전통·환경학교, 팝코니 전통·생태공작소, 청소년 에코리더, 팝코니 전시 및 축제 등

※ 예산집행 및 실적 현황

(단위 : 천원, 명)

단위사업명	계 획		실 적		집행률(%)
	예산	목표인원	집행액	연인원	
특성화사업 '팝코니월드'	75,000	20,000	47,200	13,531	62

향후 계획

- 지역 내 유관기관(학교, 어린이집, 유치원)등 업무협조를 통한 운영 확대
- 지역축제 진행과 연계를 통해 프로그램 활성화
- 4차산업 등 시대흐름 변화에 맞춘 특성화 프로그램 개발
- 성북구 지역 특색과 청소년 욕구를 반영한 프로그램 지속발굴·보급

2. 공공청소년수련시설 프로그램

사업목적

- 지역사회 숨어있는 역사·문화적 가치가 담긴 공간을 탐방, 조상들의 삶을 체험하는 계기를 마련하여 자신의 고장에 대한 애착심과 자긍심 고취

사업개요

- 대 상 : 서울시 내 중·고등학생 청소년
- 사업기간 : 2018년 06 ~ 11월

추진실적

- ‘우리동네 별빛야행’(연인원 75명)
 - 우리동네 별빛기행, 우리동네 역사를 소개합니다 등 2회 진행

※ 예산집행 및 실적 현황

(단위 : 천원, 명)

단위사업명	계 획		실 적		집행률(%)
	예산	목표인원	집행액	연인원	
우리동네 별빛야행	2,000	120	2,000	75	100

향후 계획

- 프로그램 실시 후 설문조사 결과를 기반으로 향후 지역사회특색을 반영한 프로그램 확대
- 4차 산업혁명(VR, 드론 등)에 걸 맞는 지역사회 프로그램 기획 운영
- 성북문화원 등 연계기관과 협의하여 우수프로그램 지속발굴

3. 교육복지 협력사업

사업목적

- 청소년들의 건전한 여가생활과 다양한 교육 기회 제공을 위하여 제과제빵 등 교육과정 운영

사업개요

- 대 상 : 지역 내 청소년(중등)
- 사업기간 : 2018년 04월 ~ 11월

추진실적

- ‘Hello 파티시에’ (연인원 280명)
 - 장위중학교, 석관중학교 외 3개교 280명 참여, 제빵기술체험 및 진로체험 프로그램 운영
- ‘우리동네 파티시에’(연인원 70명)
 - 광운대역 광장 축제 참여 및 제과제빵 재능기부활동 70명 참여

※ 예산집행 및 실적 현황

(단위 : 천원, 명)

단위사업명	계 획		실 적		집행률(%)
	예산	목표인원	집행액	연인원	
Hello 파티시에	5,800	200	4,254	280	73
우리동네 파티시에	3,750	200	1,560	70	41
협의회운영	450	30	300	17	66
소 계	10,000	430	6,014	367	60

향후 계획

- 지역축제활동 및 협의회를 통한 프로그램 보완 진행 예정
- 계획목표 23회 활동 이외 베이커리 박람회 등 참여를 통해 참여 청소년 진로선택에 도움이 될 수 있도록 지원

③ 지역사회 연계 기타사업

1. 청 소 년 코 디 네 이 터

2. 생 활 체 육 프 로 그 램

3. 교 육 문 화 프 로 그 램

1. 마을 속 청소년 코디네이터

사업목적

- 지역 내 청소년에게 수련관을 활용한 프로그램 연계 지원으로
유관기관과의 네트워킹 강화

사업개요

- 대 상 : 지역 내 유관기관(학교, 공공기관, 자생단체 등)
- 사업기간 : 2018년 07 ~ 12월

추진실적

- ‘마을 속 청소년 코디네이터’(연인원 2,704명)
 - 광운대역 광장 8090축제, 장위3동 마을공원 축제, 지역네트워크 협회의 등

※ 예산집행 및 실적 현황

(단위 : 천원, 명)

단위사업명	계 획		실 적		집행률(%)
	예산	목표인원	집행액	연인원	
마을 속 청소년 코디네이터	19,000	5,400	7,999	2,704	42

향후 계획

- 유관기관 네트워킹 강화로 대상 사업 발굴 및 프로그램 기획운영
- 타 기관과의 협력프로그램을 개발하여 운영 활성화 및 규모 확대
- 청소년수련관을 주축으로 하는 지역 네트워크 활성화
- 교육청, 지자체 등을 통한 협조요청 및 사업지원

2. 생활체육 프로그램

사업목적

- 생활체육 프로그램을 통해 수련관 인근 지역 누구나 참여하는 건전한 여가선용과 체육활동 생활화 도모

사업개요

- 대 상 : 청소년 및 수련관 인근 지역주민
- 사업기간 : 연중

추진실적

- 주말스포츠교실(10,128명)
 - 수영(6,445명), 인라인(2,128명), 농구(715명), 유스단(840명)
- 생활체육관리(29,808명)
 - 스트레칭, 근력운동, 기구 운동, 유산소 운동(헬스 29,808명)
- 수영교실(111,522명)
 - 수영(77,329명), 아쿠아로빅(32,133명), 방학특강(1,296명), 학교연계교실 ; 선곡초등학교 생존수영(764명)

※ 예산집행 및 실적 현황

(단위 : 천원, 명)

단위사업명	계 획		실 적		집행률(%)
	예산	목표인원	집행액	연인원	
수영교실 (수영,아쿠아,특강,학교연계)	182,400	176,256	79,114	111,522	43
주말스포츠 (주말 스포츠 + 유스단)	24,490	8,520	18,136	10,128	74
생활체육관리 (헬스 + 생활체육관리)	45,392	43,200	33,534	29,808	74
소계	252,282	227,976	130,784	151,458	52

향후 계획

- 수영장, 헬스장 프로그램에 다양화(신규프로그램 개발)
- 프로그램 수준향상 및 온라인 홍보를 통한 프로그램 참여유도

3. 교육문화프로그램

사업목적

- 청소년·지역사회 주민들에게 외국어, 예체능, 취미문화, 방학특강 등 프로그램을 제공하여 취미개발 및 건강한 문화활동 공간 제공

사업개요

- 대 상 : 아동, 청소년, 성인
- 사업기간 : 연중

추진실적

- 외국어교실(연인원 3,888명)
 - 유아영어교실(영어 동화듣기), 초등 영어교실(A,B,C 알파벳·회화), 중등 영어교실(문법기초 및 단어학습), 중국어 교실 등
- 예체능교실(연인원 33,182명)
 - 피아노, 드럼 및 통기타, 전통국악(유아~성인) 초급, 중급, 고급
 - 웰빙생활운동 (유아~성인) 댄스, 발레, 요가
- 취미문화교실(연인원 15,130명)
 - 스피치(유아~성인) 자신감 있고 멋지고 탄력 있는 나만의 개성
 - 바리스타 (청소년 ~성인) 취미반, 주부반, 전문반 등
- 기타사업(연인원 459명) : 가족특강, 문화행사 등

※ 예산집행 및 실적 현황

(단위 : 천원, 명)

단위사업명	계 획		실 적		집행률(%)
	예산	목표인원	집행액	연인원	
외국어교실	4,795	3,888	2,860	1,209	59
예체능교실	108,821	74,112	81,835	41,751	75
취미문화교실	30,224	15,000	18,044	9,072	59
기타사업 (방학특강, 가족교실, 문화행사)	895	384	892	507	99
소 계	144,735	93,384	103,631	52,539	72

향후 계획

- 지역 내 주민들이 전문화 교육을 이용하여 자기개발 성취감과 사회적응 기회제공
- 매년 말 주민들과 함께 소통 할 수 있는 발표회 등 열린 무대 개최