



제284회 시의회 정례회
행정 자치위원회

2018 주요 업무보고

2018. 11. 9.

시립성동청소년수련관

I. 일반현황

1 시설현황

- 위치 : 서울특별시 성동구 고산자로 260
- 개관일 : 2004. 5. 3. (준공일 : 2004.04.24.)
- 운영법인 : (재)서울가톨릭청소년회 (대표 : 정순택)
- 시설규모
 - 대지면적 20,673㎡, 건물연면적 6,855㎡
 - 건물 : 지하 2층 / 지상 3층

구분	면적(㎡)	주요시설
3층	1,370	강의실, 특성화사업실, 체육관, 청소년상담복지센터, 공조실 등
2층	1,370	유아체능단 교실(5개소), 청소년방과후아카데미 교실(2개소), 다목적실(2개소), 회의실 등
1층	1,370	공연장, 안내/수납, 청소년휴카페, 댄스연습실, 통합사무실 등
지하1층	1,370	수영장, 헬스장, 관람실, 탈의실, 샤워장, 안내실 등
지하2층	1,370	동아리실, 공연연습실, 음악연습실, 기계실 등

수용정원 및 이용인원

- 수용정원 : 800명
- 이용인원
 - 2017년 실적 : 681,023명 (청소년 470,553명, 이용률 69%)
 - 2018.9월말 실적 : 497,525명 (청소년 337,561명, 이용률 68%)

□ 시설연혁

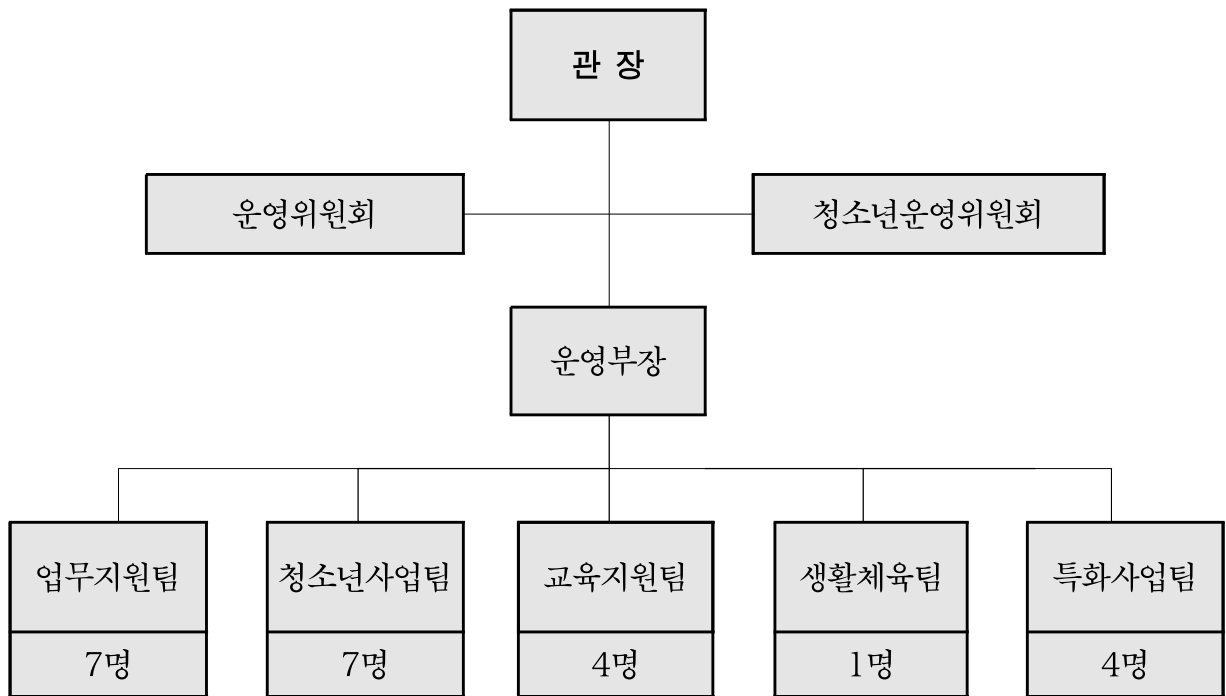
- 2004.05 시립 성동 청소년 수련관 개관
- 2008.12 국가인증 인증프로그램 전국 최다 보유기관 선정
- 2009.12 여성가족부 전국 청소년 수련관 종합 평가 우수기관
- 2013.10 서울시 교육청 서울 학생 배움터 인증기관
- 2014.12 여성가족부 청소년 프로그램 공모사업 “별하나 가족하나” 우수상
- 2015.12 여성가족부 공모사업 “손에 손잡고” 최우수 프로그램
- 2015.03 서울시 청소년 수련시설 운영 실적평가 우수기관 선정
- 2016.12 여성가족부 장관상 청소년자원봉사 최우수터전
- 2016.12 서울시 청소년 수련시설 운영 실적평가 우수기관 선정
- 2017.12 여성가족부 청소년수련시설 종합평가 최우수 등급
- 2017.12 서울시 청소년 수련시설 운영 실적평가 우수기관 선정

□ 전경 및 위치도



2 조직 및 인력

□ 조 직 : 1부 5팀



□ 인 력 : 정원 27명 / 현원 25명

구분	계	일 반 직								기능직 고용직	기 타	
		계	1급	2급	3급	4급	5급	6급	7급		무기 계약	재정지원 인 력
정원	27	27	1	1	1	3	4	8	7	2	-	-
현원	25	14	1	0	1	1	2	8	1	0	6	5 (방과후3, 배치지도사1, 코디네이터1)

※ 현원 제외 : 단기계약직, 초단시간 근로자 등 29명

□ 법인현황

- 법 인 명 : 재단법인 서울가톨릭청소년회
- 설 립 일 : 1999년 9월 1일
- 소 재 지 : 서울특별시 중구 명동길 74-3(명동2가)
- 대 표 자 : 정순택

□ 법인이념

- 설립목적
 - 가톨릭정신에 입각하여 청소년 육성과 청소년기본법이 지향하는 청소년의 건전한 육성을 주된 목적으로 한다.
- 운영원칙
 - 투명한 경영
 - 인간중심의 청소년 활동 강화
 - 국가 인재 양성 및 세계를 주도할 글로벌 마인드 배양
 - 지역사회와 함께하는 살아 있는 공간
- 주요사업
 - 청소년수련시설의 운영
 - 청소년활동, 상담, 보호, 복지 프로그램 개발 및 운영
 - 청소년을 위한 출판, 영상물 제작 및 보급
 - 위기취약계층 청소년들에 대한 지원

□ 예산집행 현황 : 집행률 64% (9월말 현재)

(단위 : 천원)

구 분	예산과목	예산액	집행액	집행률(%)
세 입	세입 계	4,414,000	3,205,410	73%
	사업수입	2,551,622	1,670,914	65%
	시설사용료수입	86,800	47,641	55%
	교육문화사업수입	351,774	198,186	56%
	목적사업수입	1,028,308	673,088	65%
	생활체육사업수입	1,059,720	729,955	69%
	기타사업수입	25,020	22,044	88%
	사업외 수입	338,345	288,637	85%
	이월금	123,000	100,102	81%
	법인전입금	60,000	45,000	75%
	예탁금예수금수입	153,400	142,783	93%
	잡수입	1,945	753	39%
	보 조 금	1,524,033	1,245,859	82%
	세 출	세출 계	4,414,000	2,827,093
인건비		759,699	464,341	61%
물건비		592,778	355,068	60%
일반운영비		567,818	350,154	62%
여비		9,400	836	9%
업무추진비		15,560	4,077	26%
경상이전		224,129	144,266	65%
자본지출		457,736	363,191	79%
사업비		2,125,173	1,310,148	62%
교육문화사업비		175,887	92,088	52%
목적사업비		665,880	389,965	59%
생활체육사업비		824,653	578,287	70%
기타사업비		3,500	0	0%
특별사업비		455,253	249,807	55%
사업외 지출		200,400	187,148	93%
예비비 및 기타	54,086	2,930	5%	

□ 자산현황

구분	자산대장현황	
	수량	금액
토지	1,175 m^2	3,000,000천원
건물	6,855 m^2	11,151,496천원
집기비품	노트북, 진공청소기, 프린터, 무선세단기, 카메라, 책상 등 총 567종	836,687천원
차량	2대(스타렉스, 마티즈)	27,577천원
소프트웨어	유아체능단 등하원 시스템, 인바디프로그램	2,146천원
합계		15,017,906천원

II. 운영방향

□ 운영비전

Mission

“ 창의적인 공동체활동을 통한 청소년 참인간으로 성장 기여 ”

Vision

“ 청소년의 행복한 삶을 구현하는 최고 전문수련관 ”

운영이념

책임운영

직원 책무성 강화 및
고객우선주의

상생운영

직원간, 팀간, 유관기관
협력 확대

창의운영

미래인재 육성을 위한
지속적 변화 노력

핵심가치



고객중심
(Client-Oriented)



협업
(Co-work)



혁신
(Innovation)

추진전략



서비스 혁신을 통한 고객 감동

1. 고객 서비스의 질적 향상 도모
2. 친환경 공간 조성
3. 직무능력 향상을 위한 직원 역량강화



미래사회 대비 창의적 인재 양성

1. 자기주도적 체험활동 프로그램 개발 및 운영
2. 창의적·융합적 사고력 신장을 위한 시스템 강화
3. 청소년 미래인재 육성센터 운영



지역사회 협업 체계 구축

1. 지역사회 유관기관 협력 시스템 구축
2. 지역 학교와의 협약 강화
3. 협업을 통한 사회공헌 사업 확대



사회적 책무강화

1. 청소년복지 증진을 위한 프로그램 운영
2. 청소년 자원봉사 활동 프로그램 확대 운영
3. 취약계층 청소년 지원체계 마련

□ 운영방침

“

청소년!
창의적 활동을 통한 미래인재로 성장!

”

창의적 사고를 키우는 청소년!
삶의 가치를 깨닫는 청소년!
주도적 역량을 키우는 청소년!

- 제6차 청소년 정책 기본계획 기반
- 안정적 지원, 합리적인 기관운영능력
- 가톨릭이념과 정신을 바탕으로 한 도덕적 운영



법인 산하 수련 시설

직영시설 용문청소년수련장 외 5개

위탁시설 시립보라매청소년수련관 외 7개



성동구 청소년 지원 네트워크

성동구 관내 종합사회 복지관, 장애인 종합 복지관,
노인 종합 복지관 등

성동구 지역사회 보장 협의체

성동구 마을 공동체위원회



지역기관 연계망

성동구 4차산업혁명센터

한양대학교병원

성동경찰서

성동소방서



전문기관 및 인적자원

지역 내 대학교

초·중·고 협약학교 학교연계 담당 교사

평화방송, 신문

전문적인 지도자 확보

전문 자문위원단

첫째

가톨릭의 이념을 바탕으로 한 운영으로,
청렴하고 투명한 예산집행 및 공정한 인사관리 운영

둘째

청소년지도사가 행복한 수련관 운영으로,
직원역량강화와 더불어 고객과 함께 하는 공간으로 탄생되어
민원발생 최소화, 안전한 시설, 이용률 상승

셋째

지역기관과의 협업을 통해 청소년 삶의 질 향상과 더불어
4차산업 혁명 시대를 맞이할 인재 양성 활성화

넷째

취약계층 청소년 맞춤 프로그램 지원 및
청소년 욕구 맞춤 프로그램 지원이 가능하게 되어
청소년이 행복한 세상이 될 수 있도록 기여

다섯째

성동구 관내 청소년 전문기관으로 자리매김

□ 주요 핵심과제

1. 청소년 중심의 운영

청소년이 주도적으로 참여하고, 삶에 긍정적인 영향을 주는 프로그램을 통해 시설을 운영한다.

2. 4차산업 혁명을 맞이할 미래인재양성

현재 사회 현장에 청소년들이 대비 할 수 있도록 프로그램을 제공해 진로를 선택하고, 직업을 스스로 만드는 창의활동 및 여러 가지 문제에 대해 대응 할 수 있는 역량을 기를 수 있도록 한다.

3. 청소년 활동 모델 제시

청소년들의 눈높이에 맞는 활동 공간을 마련하여, 청소년 문화의 새로운 장을 열어 준다.

4. 청소년 체험 활동 공간

개인의 역량에 초점을 맞춘 프로그램 및 교육으로 청소년들이 자신의 삶을 구체적으로 그려갈 수 있도록 이끈다.

5. 지역사회 자원활용

지역사회 관련 기관과의 연계, 협력시스템을 구축하여 다양한 자원을 토대로 다양한 장을 마련한다.

6. 지리적 공간 기반의 프로그램

지역 제반 여건 및 시설을 기반으로 한 프로그램을 적극 개발하여 지역사회 청소년을 위한 중추적인 역할을 한다.

7. 글로벌 시대에 맞는 마인드

국외 활동 단체와 프로그램을 십분 활용하여 국가적 다양성과 차이를 인정하고 배울 수 있는 기회를 마련한다

8. 취약계층 청소년 지원 사업

청소년을 둘러싸고 있는 주변 환경을 분석하고 협력기관과의 연계를 통한 사례분석을 실시, 청소년 개인 맞춤형 프로그램을 개발, 운영한다.

9. 가족프로그램을 통한 세대간 통합

가족프로그램 운영을 통한 세대 간 통합 및 가족 중심의 소통, 건강 강화에 힘쓴다.

10. 창의적, 진로체험 활동 시행에 따른 프로그램 운영

학교, 지역사회와 연계한 자유학기제 및 창의적 체험활동을 중점 운영한다.

11. 청소년지도사도 행복한 수련관 운영

직무 능력 향상을 통한 업무 질 향상을 통하여 청소년지도사도 행복한 수련관을 만들도록 한다.

Ⅲ. 2018 주요업무 추진계획

1. 청 소 년 활 동 사 업

2. 특 성 화 사 업

3. 지역사회 연계 및 기타사업

1 청소년활동 사업

1. 청소년 자치 활동

2. 청소년 자원봉사 활동

3. 문화예술 활동

4. 진로 직업 활동

5. 취약계층 지원

1. 청소년 자치활동

사업목적

- 각 분야의 다양한 활동을 지원하여 청소년들의 주체성 함양
- 청소년이 직접 기획, 활동, 평가하는 과정을 지도하여 청소년의 잠재역량 개발

사업개요

- 기 간: 2018년 1월 ~ 12월 연중
- 장 소: 청소년수련관 및 외부 활동 장소
- 대 상: 청소년
- 주요내용: 활동 장소 제공 및, 물품지원, 식사 및 회의비 지원, 청소년지도사 전문 피드백 제공 등
- 수련관 자치활동 동아리
 - 청소년 동아리(밴드,댄스 등): 10개 / 94명
 - 대학생(청년) 동아리: 8개 / 185명

추진실적

- 청소년 자치활동: 청소년 8,479명 참여
- 전체 프로그램 만족도
 - 인터뷰 결과 -> 매우만족
 - 설문조사(이해도, 활동 흥미, 역량개발) -> 91% 달성

※ 예산집행 및 실적 현황

(단위 : 천원, 명)

단위사업명	계 획		실 적		집행률(%)
	예산	목표인원	집행액	연인원	
대학생기획단연합회	900	100	396	162	44%
아동대상봉사동아리 해밀	1,110	360	383	720	36%
원스타 기획단	660	100	102	75	16%

누리봄 기획단	678	150	156	161	23%
대학생 멘토단 아리알찬	600	150	34	37	6%
재능기부 봉사동아리 셀스	600	160	339	540	56%
세계문화 동아리 창.문.	600	140	122	74	21%
놀이멘토 평동	600	160	312	225	52%
성동청소년회 운영	1,500	1,000	269	1,124	18%
분야별 동아리활동	900	15,000	22	2,433	3%
우리는 하나!	1,000	100	633	138	64%
동아리 데이	1,500	600	380	450	26%
후기청소년(청년) 활동지원 사업	300	200	107	200	36%
청소년운영위원회 청마루	2,820	840	1,664	1,919	59%
Y 연합 워크샵	3,120	200	1,920	77	62%
성동구 청소년 동아리지원사업	3,080	76	1,920	144	62%

□ 향후 계획

- 청소년들이 해당분야가 아닌 더 다양한 분야의 활동과 연계하고 협력 할 수 있도록 지원하고 폭 넓은 역량개발의 적극 지원과 무엇보다 도전할 수 있는 환경을 제공토록 함.
- 청소년이 직접 기획한 프로그램을 통해 청소년들이 더 성장할 수 있도록 하고 담당자(청소년지도사)와 긴밀한 관계형성을 맺도록 하여 상시 피드백을 제공, 자신의 역량을 키울 수 있도록 지도하고자 함.
- 지역 인적자원, 물적자원을 적극 발굴해 청소년들에게 정보제공
- 외부전문강사 섭외를 통해 다양한 교육지원 예정
- 서울시에서 진행되는 청소년정책에 관심을 갖도록 하고 제3대 서울시 청소년의회 본회 참관 등 자신들의 권리를 스스로 지킬 수 있도록 지원

2. 청소년 자원봉사 활동

사업목적

- 봉사 소양 교육을 통해 자원봉사에 대해 이해하도록 도움
- 청소년들의 자발적인 봉사활동을 유도하여 청소년 봉사활동의 활성화 도모
- 청소년 개인 특성을 살린 자원봉사 계획 및 실행 지원

사업개요

- 기 간: 2018년 1월 ~ 12월 연중
- 장 소: 수련관 및 자원봉사 활동처
- 대 상: 중, 고등학교 청소년
- 주요내용: 청소년 자원봉사 동아리 운영, 자기주도적 봉사기획 및 운영, 봉사활동처 발굴, 찾아가는 봉사교육, 봉사축제, 기관연계 등
- 청소년자원봉사 동아리: 캠페인활동, 독거노인돕기, 아동대상멘토 등 현재 활동인원 753명
- 현재 자원봉사 활동처: 동부노양센터, 중립사회복지관외 19개

추진실적

- 프로그램 연 21,071명 참여
- 자원봉사동아리 7개 / 116명
- 학교연계 자원봉사동아리 활동지원 43개 / 867명
- 전체 프로그램 만족도
 - 인터뷰 결과 -> 만족
 - 설문조사(이해도, 활동 흥미, 역량개발) -> 88% 달성

※ 예산집행 및 실적 현황

(단위 : 천원, 명)

단위사업명	계 획		실 적		집행률(%)
	예산	목표인원	집행액	연인원	
자원봉사 동아리활동	3,250	1,500	1,149	1,089	35.4%
학교야, 봉사하자!	1,000	10,000	572	19,168	57.2%
특성화고 재능봉사	2,000	1,600	1,520	689	76%
자원봉사 아카데미	1,000	360	730	125	73%

향후 계획

- 동아리별 특성을 살린 자원봉사동아리 활동 계속적 지원
- 상반기 활동에 대한 평가를 통한 개선방향 환류 진행
- 단순자원봉사활동을 지양하고 회기성을 가지고 교육-기획-실행-평가의 과정을 배울 수 있도록 지원
- 지역에 봉사가 필요한 곳을 적극 발굴해 청소년이 실제 자원봉사를 제대로 할 수 있도록 환경 제공

3. 청소년 문화예술 활동

□ 사업목적

- 청소년들에게 다양한 문화·예술 활동 제공을 통해 건전한 놀이 문화 및 여가시간 형성 도모
- 문화·예술 프로그램을 통해 청소년의 창의성과 문화감수성 배양

□ 사업개요

- 기 간: 2018년 1월 ~ 12월 연중
- 장 소: 청소년수련관 및 외부활동 터전
- 대 상: 청소년
- 주요내용: 놀토프로그램 운영, 축제 등 프로그램 운영

□ 추진실적

- 문화예술 프로그램 66,579명 참여
- 전체 프로그램 만족도
 - 인터뷰 결과 -> 만족
 - 설문조사(이해도, 활동 흥미, 역량개발) -> 89% 달성

※ 예산집행 및 실적 현황

(단위 : 천원, 명)

단위사업명	계 획		실 적		집행률(%)
	예산	목표인원	집행액	연인원	
2018 대한민국 청소년박람회	2,476	5,000	1,739	5,000	70.2%
청소년교육문화	3,120	5,544	1,920	2,404	61.5%
청소년생활체육	40,014	8,952	14,791	3,554	37%
서울-지역청소년 문화교류캠프	20,000	280	15,940	285	79.7%
여름안에 성동	860	200	860	120	100%
명랑놀이터	1,200	1,600	763	1,200	63.5%

셀스쿨	1,730	240	717	236	41.4%
창.문-창의적 문화활동	1,180	140	759	82	64.3%
놀토엑스포	940	5,000	504	5,000	53.6%
해밀학교	1,000	60	637	115	63.7%
청소년어울림마당	13,700	8,300	4,910	20,809	35.8%
공동체 놀토버스	2,404	100	1,090	48	45.3%
가자! 역사속으로	3,000	160	1,580	136	52.6%
춤추는 북카페	100	30,000	100	26,710	100%
성동그린(Green) Festival	3,220	3,000	3,220	820	100%
사춘기야, 안녕!	8,400	60	1,262	60	15%

향후 계획

- 하반기 어울림마당(10월, 11월) 2회 실시 예정
- 하반기 공동체 놀토버스 2회(10월, 11월) 실시 예정
- 그 외 프로그램 하반기 계획대비 인원 및 집행액 비율에 맞춰 프로그램 실시 예정
- 2019년 활동프로그램 계획을 위한 만족도 및 욕구조사 실시

4. 청소년 진로직업 활동

□ 사업목적

- 사회인으로서 성장하는 과정인 청소년들에게 진로 선택의 폭을 넓힐 수 있는 기회 제공
- 직업 체험 활동으로 직업인으로서의 모의 역할 수행

□ 사업개요

- 기 간: 2018년 1월 ~ 12월 연중
- 활동장소: 성동청소년수련관 및 외부
- 대 상: 초, 중, 고등학교 청소년
- 주요내용: 진학 준비 정보 제공, 직업체험 활동, 직업인 만남 등

□ 추진실적

- 진로직업 프로그램 16,708명 참여
- 계획인원 대비 236% 달성 및 전체프로그램 만족도
- 전체 프로그램 만족도:
 - 인터뷰 결과 -> 매우만족
 - 설문조사(이해도, 활동 흥미, 역량개발) -> 90% 달성

※ 예산집행 및 실적 현황

(단위 : 천원, 명)

단위사업명	계 획		실 적		집행률(%)
	예산	목표인원	집행액	연인원	
서울진로직업박람회	900	5,000	900	15,000	100%
나는야, 창직탐험가!	5,000	80	3,791	50	75.8%
funfun한 직업체험	1,500	100	1,140	80	76%
직업돋보기	4,711	800	4,711	976	100%
진로더하기	600	630	600	602	100%

□ 향후 계획

- 4차 및 6차 산업에 맞춘 관련 직업 체험 확대
- 2018년 청소년 및 교사들과의 평가를 통해 새로운 패러다임의 진로프로그램 개발 운영 예정
- 청소년들의 진로 진학 정보 제공하는 프로그램 지속 운영

5. 취약계층 활동지원

사업목적

- 방과 후 돌봄이 필요한 취약계층 청소년에게 체험활동, 학습지원, 상담 등 종합서비스 제공
- 취약계층 청소년에게 활동·복지·보호·지도 등 다양한 지원을 통해 건강한 성장과 스스로 자립할 수 있는 역량 배양

사업개요

- 기 간: 2018년 1월 ~ 12월 연중
- 장 소: 성동청소년수련관
- 대 상: 초등학교 5,6학년
- 주요내용: 장애청소년활동지원, 저소득청소년활동지원, 장애비장애 연합프로그램 운영

추진실적

- 취약계층 활동 총 17,977명 참여
- 전체 프로그램 만족도:
 - 인터뷰 결과 -> 매우만족
 - 설문조사(이해도, 활동 흥미, 역량개발) -> 85% 달성

※ 예산집행 및 실적 현황(9월 30일 기준)

(단위 : 천원, 명)

단위사업명	계 획		실 적		집행률(%)
	예산	목표인원	집행액	연인원	
방과후아카데미	151,532	9,640	106,853	6,551	70.5%
반특성화 활동	100	1,040	42	795	42%
진로동아리	100	1,040	81	795	81%
학습멘토링	0	2,400	0	1,486	0
주중체험활동	23,140	9,040	16,145	5,781	63.9%
주말체험활동	4,032	480	2,018	665	138.5%

여름캠프	5,000	120	4,328	105	86.6%
손에 손잡고	1,500	60	420	35	28%
나도 바리스타!	100	2,000	100	1,764	100%

향후 계획

- 성동구 취약계층 가정의 방과후 돌봄이 필요한 청소년을 지속적으로 모집하여 종합적인 서비스 지원
- 창의융합교육과정을 방과후아카데미 프로그램에 맞춰 구성 및 도입
- 지역연계 사업을 적극 활용해 사각지대 청소년들이 발생하지 않도록 적극지원
- 기관운영위원회, 성동구지역사회보장협의체 참여를 통한 취약계층 발굴 및 지원

② 특성화 사업

1. 미래 연구 소

2. 으뜸 창작 소

3. 담소 놀이 터

4. 인재 발전 소

1. 미래인재양성센터 '미래연구소' 운영

사업목적

- 청소년 스스로 경험을 통한 진로, 취업 역량 강화 및 4차산업을 넘어 6차 산업 사회를 함께 맞이할 인재를 양성
- 스타트업 기관 및 창업기관과의 연계를 통한 프로그램 개발 및 향후 사업 논의

사업개요

- 기 간: 연중
- 장 소: 성동청소년수련관
- 대 상: 성인 및 청소년
- 주요내용: 특성화 사업 전문 인력 양성 및 환경 구축

추진실적

- 청소년 메이커 스페이스 공간 구축을 통한 창업기회 지원
- 특성화 전문 능력을 갖춘 청소년지도자 운영

※ 예산집행 및 실적 현황

(단위 : 천원, 명)

단위사업명	계 획		실 적		집행률(%)
	예산	목표인원	집행액	연인원	
답소놀이터 조성비	8,000	0	8,000	0	100%
미래연구소 운영비	20,200	0	15,773	0	78%

향후 계획

- 창의성 개발을 위한 융합 프로그램 개발을 위한 코딩드론 등의 프로그램실 구축
- 자문위원회 운영을 통해 신규사업에 대한 제언 및 향후 발전방향에 대한 논의, 지역연계사업 운영

2. 미래인재연구소 - '으뜸창작소'

사업목적

- 미래 기대 직종 및 4차 산업 기술과 청소년들의 재능과 적성을 연계하여 청소년들이 직접 창작 및 제작 활동에 도전할 수 있는 장을 조성
- 창작 및 제작 활동을 창업활동 으로 연계하여 미래 산업에 부응하는 가치를 직접 경험하고 체화하여 미래 산업에 전문적인 청소년 인재로 성장할 수 있도록 노력

사업개요

- 기 간: 2018년 5월 ~ 12월 연중
- 장 소: 성동청소년수련관
- 대 상: 중, 고등학교 청소년
- 주요내용: 특성화사업 관련 전문 청소년 기획단 운영

추진실적

- 으뜸창작소 프로그램 총 8,451명 참여
- 전체 프로그램 만족도:
 - 인터뷰 결과 -> 매우만족
 - 설문조사(이해도, 활동 흥미, 역량개발) -> 95% 달성

※ 예산집행 및 실적 현황

(단위 : 천원, 명)

단위사업명	계 획		실 적		집행률(%)
	예산	목표인원	집행액	연인원	
으뜸창작소-리틀CEO	2,440,000	100	132,000	160	5.4%
으뜸창작소-드론동아리	2,140,000	100	1,959,000	110	91.5%
으뜸창작소-창작기획단	780,000	225	197,080	90	25.2%
으뜸창작소-재능드림	1,006,000	500	203,480	422	20.2%
일일으뜸창작소	4,500,000	10,000	2,346,500	7,669	52.1%

향후 계획

- 진행된 활동내용 바탕으로 창업 연계 활동 진행
- 5개 프로그램 활동 내용 및 결과물 전시 및 공유 진행
- 지역내 연계처 발굴을 통한 협업 프로그램 개발

3. 미래인재연구소 - ‘담소놀이터’

사업목적

- 6차산업(생산-가공-판매)의 전문성을 갖춘 창업형 인재 양성
- 도시농업 및 메이커페어 교육활동을 통한 창의력 함양

사업개요

- 기 간: 2018년 5월 ~ 12월 연중
- 장 소: 성동청소년수련관
- 대 상: 초, 중, 고등학교 청소년
- 주요내용: 옥상 텃밭 공간을 이용한 6차산업 관련 프로그램

추진실적

- 담소놀이터 프로그램 총 2,533명 참여
- 전체 프로그램 만족도:
 - 인터뷰 결과 -> 매우만족
 - 설문조사(이해도, 활동 흥미, 역량개발) -> 90% 달성

※ 예산집행 및 실적 현황

(단위 : 천원, 명)

단위사업명	계 획		실 적		집행률(%)
	예산	목표인원	집행액	연인원	
우리만의명소, 담소놀이터	8,800	1,000	3,046	1,651	34%
담소놀이터-꼬마농부	2,580	800	1,439	425	55.7%
담소놀이터-팜팜농장	2,620	800	1,113	457	42.4%

향후 계획

- 상반기 교육 및 체험활동을 반영하여 하반기 창업활동 운영
- 일반 참가자들의 참가 확대를 통해 6차산업에 대한 관심 유도 및 지역사회 연계 기반 마련

4. 미래인재연구소 - '인재발전소'

□ 사업목적

- 4차 산업 콘텐츠 프로그램 운영을 통한 미래 산업에 대한 전문성을 갖추고 미래사회가 요구하는 주도성과 창의성을 갖춘 인재양성
- 4차 산업 콘텐츠의 현재 활용과 미래 전망을 통해 미래사회 청소년들의 진로직업 및 윤리기준 설정

□ 사업개요

- 기 간: 2018년 5월 ~ 12월
- 장 소: 성동청소년수련관
- 대 상: 초, 중, 고등학교 청소년
- 주요내용: AI인공지능 영어동화책 만들기, 창업활동, 코딩배우기, 미래사회를 위한 토크콘서트 등 4차 산업 관련 인재 양성 프로그램

□ 추진실적

- 인재발전소 프로그램 총 8,462명 참여
- 전체 프로그램 만족도:
 - 인터뷰 결과 -> 매우만족
 - 설문조사(이해도, 활동 흥미, 역량개발) -> 91% 달성

※ 예산집행 및 실적 현황

(단위 : 천원, 명)

단위사업명	계 획		실 적		집행률(%)
	예산	목표인원	집행액	연인원	
인재발전소-알찬동화	780,000	200	304	54	39%
인재발전소-베스트메이커	7,500,000	300	1,818,000	66	24%
인재발전소-코딩스쿨	4,150,000	300	1,576,000	110	37%
인재발전소-잡(JOB)다한 감수성	2,642,000	10,000	0	8,232	0

□ 향후 계획

- 지역 청소년 축제 참여를 통한 미래 감수성 함양 프로그램 운영 및 인재발전소 활동 내용 및 활동 작품 전시
- 지속적인 특성화실 공간 보완 및 필요 장비 추가 구축 및 운영

③ 지역사회 연계 기타사업

1. 학 교 및 지 역 연 계

2. 평 생 교 육

1. 학교 및 지역연계

사업목적

- 관 내 학교 및 지역기관과 연계하여 지역 내 청소년 전문가 네트워크 구축 및 지역사회의 발전방안 모색
- 지역 욕구에 맞는 다양한 지원으로 지역사회 내 수련관의 역할 강화

사업개요

- 기 간: 2018년 1월 ~ 12월 연중
- 장 소: 성동구 지역 내
- 대 상: 학교 및 유관기관
- 주요내용: 성동구지역사회보장협의체 지역 회의 참여, 학교연계 전담 인력 운영, 학교연계 프로그램 운영, 청소년코디네이터 운영

추진실적

- 지역사회 프로그램 6,537명 참여
- 초,중,고,대학교 21개 MOU 체결
 - 초등학교: 서울경동초등학교, 서울마장초등학교, 서울사근초등학교, 서울용답초등학교, 서울행당초등학교, 서울구의초등학교 총 6개
 - 중학교: 경일중학교, 광희중학교, 마장중학교, 무학중학교, 성수중학교, 성원중학교, 옥정중학교 총 7개
 - 고등학교: 서울방송고등학교, 성동글로벌경영고등학교, 도선고등학교, 한양공업고등학교, 한양대학교사범대학부속고등학교 5개
 - 대학교: 정화예술대학, 명지전문대학, 세종대학교 3개

※ 예산집행 및 실적 현황

(단위 : 천원, 명)

단위사업명	계 획		실 적		집행률(%)
	예산	목표인원	집행액	연인원	
청소년코디네이터	19,000	0	8,662	0	46%
학교연계 프로그램 안내 및 평가회	200	60	177	23	88.3%
학교교육지도자 운영	440	200	128	117	29.2%
찾아가는 수련관	18,860	9,850	8,820	6,397	46.8%

향후 계획

- 학교 및 기관과의 MOU 체결 증대로 보다 다양한 서비스 제공
- 협업을 통해 기관 상호간의 업무적 상승효과 기대
- 청소년코디네이터 활동을 적극 지원해 연계사업 확대, 지역 민-관 기관 MOU 체결 확대

2. 평생교육

사업목적

- 청소년 및 성인들에게 문화예술, 생활체육 등의 자기개발의 기회 제공 및 프로그램 지원
- 지역사회 내 다양한 평생교육 프로그램을 통해 건강한 취미생활 및 삶의 질 향상 도모

사업개요

- 기 간: 2018년 1월 ~ 12월 연중
- 장 소: 성동구 지역 내
- 대 상: 청소년 및 성인(지역주민)
- 주요내용: 아동, 청소년, 성인을 위한 예술, 체육, 취미 등 다양한 평생교육 강좌

추진실적

- 10개분야 총 63개 프로그램 28,830명 참여
- 계획 인원 대비 77% 달성

※ 예산집행 및 실적 현황

(단위 : 천원, 명)

단위사업명	계 획		실 적		집행률(%)
	예산	목표인원	집행액	연인원	
아동청소년교육문화	8,175	1,000	5,068	674	62%
아동청소년미술예체능	8,490	1,000	5,008	704	59%
아동청소년발레	7,200	2,000	3,877	1,198	54%
아동청소년생활체육	10,962	1,000	5,418	884	49%
성인청소년음악교육	11,760	2,000	5,650	1,980	48%
성인취미활동	12,600	3,000	7,165	2,001	57%
성인생활체육교육	116,220	25,000	59,623	19,504	51%
여름방학특강	480	64	280	30	58%
서울시교육청 평생학습관	6,000	1,960	4,866	1,410	81%
성동구청 평생학습 우수프로그램	2,000	500	2,000	445	100%

□ 향후 계획

- 평생교육 강좌 개발 및 신설을 통해 다양한 평생교육 제공
- 평생교육 강좌 활성화를 통한 수련관 홍보
- 지역주민을 위한 프로그램 지원 및 종합청소년수련관으로써의 역할 확대