

Seoul Metro Line 9 Corp.

「도시철도 운영을 선도하는 스마트한 SM9」

주요 업무 보고

2018. 7.



서울메트로9호선운영(주)

I. 일반 현황

1 운영현황

설립근거

- 지방공기업법 제54조(다른 법인에 대한 출자)
- 서울메트로 설립 및 운영에 관한 조례 제21조(사업의 범위)
- 서울시 9호선 2·3단계 구간 관리운영 위·수탁협약서('14.9.5)

임 무

- 서울시 도시철도 9호선 2·3단계 구간 관리운영 및 부대사업
- 도시교통 발전과 서울시민의 복리 증진

연 혁

- '15.03.28 : 서울시 도시철도 9호선 2단계 구간 개통
- '15.04.03 : 서울메트로9호선운영(주) 설립
- '15.08.21 : 재위·수탁 협약체결[서울메트로↔서울메트로9호선운영(주)]
- '16.08.31 : 4량 열차 4개 편성 영업운전 개시
- '17.02.20 : 통합경영시스템 인증 취득
- '17.09.21 : 위·수탁 협약 체결(서울시↔서울교통공사)
- '17.11.28 : 재위·수탁 협약체결[서울교통공사→서울메트로9호선운영(주)]
- '17.12.30 : 6량 열차 3개 편성 영업운전 투입

자본금

(’18.06.30. 기준)

수권자본금	납입자본금
200억원	50억원

□ 시설 및 운행현황

○ 운영노선



구 분	구 간 정보	규 모	비 고
2단계	언주역 ~ 종합운동장역	5개역, 4.5km	
3단계	삼전역 ~ 중앙보훈병원역	8개역, 9.14km	개통일 미정

※ 1단계 : 개화역~신논현역(25개역), 27km [운영사 : 서울9호선운영(주)]

○ 전동차량 : 9편성 54량(1편성 4량·6량 혼재)

※ 9호선 전구간 : 45편성 214량

○ 운행시간 : 05:30 ~ 익일 01:00(19시간 30분)

○ 운행시격 : 첨두(2.7~4.0분) / 비첨두(5.0분)

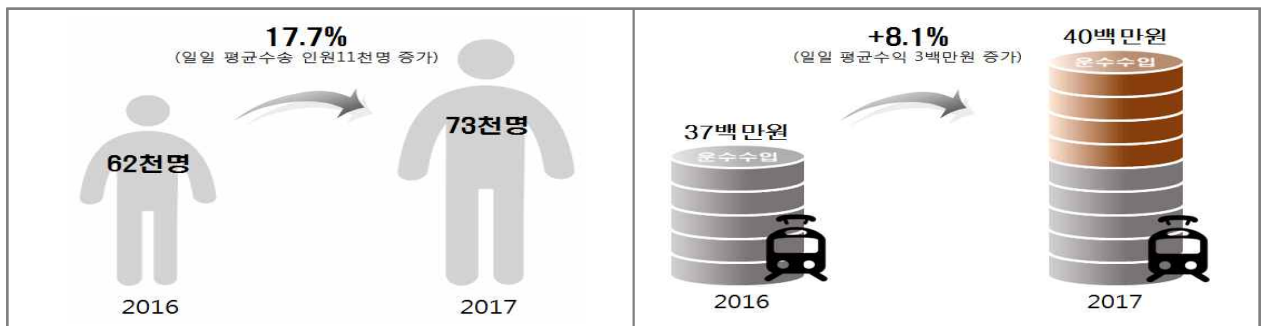
○ 운행횟수 : 1일 급행 62회

※ 9호선 전구간 : 1일 502회 [일반 256회 / 급행 246회]

○ 운임제도 : 거리비례요금제(기본구간 10km/1,250원)

○ 1일 평균 수송인원 : 73천명('17년)

○ 1일 평균 운수수입 : 40백만원('17년)



□ 조직 : 사장, 1본부 1실 2처 14팀



□ 정원 : 186명 (현원 182명, '18.6.30. 기준)

구분	2단계	업무내용
계	182	-
임원	2	-
경영안전실	17	<ul style="list-style-type: none"> · 기획/조직/인사/노무 관련업무 · 총무/홍보/예산/회계 관련업무 · 안전 및 품질 관련업무
운영처	84	<ul style="list-style-type: none"> · 역운영/고객지원 업무 · 운전/승무 관련업무 · 부대사업 관련업무
기술처	79	<ul style="list-style-type: none"> · 기술계획 관련업무 · 시설 및 시스템 유지보수 · 전동차 유지보수

※ 9호선 3단계 정원 255명

Ⅱ. 2017년 경영실적

□ 재무상태

(단위: 백만원)

자 산				부 채 및 자 본			
구 분	'17년말	'16년말	증 감	구 분	'17년말	'16년말	증 감
자산계	9,056	8,860	196	계	9,056	8,860	196
유동자산	8,851	8,767	84	부 채	3,317	3,371	△54
비유동자산	205	93	112	자 본	5,739	5,489	250

○ 자산 : 196백만원 증가

- 외상매출금 2,134백만원, 보통예금 852백만원 증가
- 단기금융상품 2,500백만원, 미수금 229백만원, 기타 61백만원 감소

○ 부채 : 54백만원 감소

- 미지급금 251백만원, 기타 179백만원 증가
- 선수금 309백만원, 예수부가세 175백만원 감소

○ 자본 : 이익잉여금 250백만원 증가

- 당기순이익(490백만원) 증가 및 배당(240백만원) 지급 반영

□ 경영성과

(단위: 백만원)

비 용				수 익			
구 분	'17년	'16년	증 감	구 분	'17년	'16년	증 감
비용 계	18,654	14,341	4,313	수익 계	19,144	14,538	4,606
영업비용	18,621	14,328	4,293	영업수익	19,006	14,452	4,554
법인세비용	33	13	20	영업외수익	138	86	52
당기순익	490	197	293				

○ 비 용 : 4,313백만원 증가

- (영업비용) 인건비성 1,520백만원, 지급수수료 등 2,793백만원 증가
※ 38명('17.6월) 신규채용+에 따른 관련 비용이 주원인

○ 수 익 : 4,606백만원 증가

- (영업수익) 관리운영수익 4,554백만원 증가
- (영업외수익) 이자수익 등 52백만원 증가

Ⅲ. '18년 경영 목표

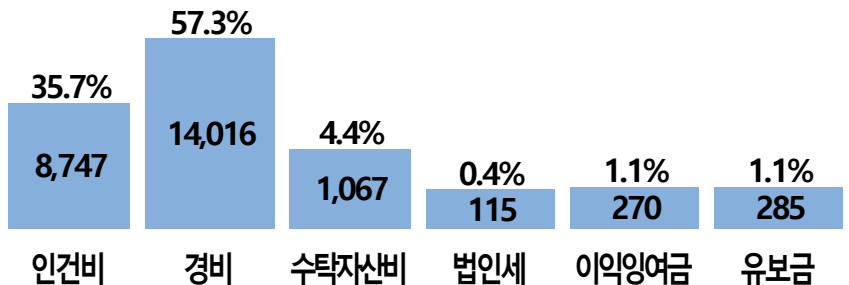


■ 수입예산 - 245억원 ■ 지출예산 - 245억원

(단위 : 백만원)

(단위 : 백만원)

자체 24,425 (99.7%)	외부 75 (0.3%)
운영사업 24,425	이자수익 37
	잡 이 익 38



IV. '18년 주요 업무실적

1

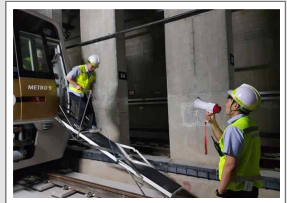
안전제일 경영

경영안전실장 : 02.2656.2710
 운영처장 : 02.2656.2740
 기술처장 : 02.2656.2770

□ 비상대응역량 강화

- '18년 재난대응 안전한국훈련('18.5.11) ⇨ **유관기관 협조체계 확립**
 ※ 언론(헤럴드경제) 및 재난안전관리본부장(류희인) 훈련 호평("실제와 같은 훈련이었다")
- **풍수해 대비 비상대응 훈련('18.6.29)①**
 - 분야별 복구지원 및 비상대응 복구 장비 사용법 숙지·점검

① 승객비상대피 훈련



□ 안전관리 시스템 강화

- 각종 이벤트 및 사고현황 분석·대책 마련
 - 안전대책회의 총 7회(매월 1회)
- **9호선(시행사, 운영사 2) 안전관리협의회 개최('18.3.22)**
 - 6량화 증량관련 추진현황 및 일정, 철도안전관리체계 상호 협조

② 계단 노슬림 설치



□ 시민 안전시설 확충 ⇨ **안전강화 및 점검효율 개선**

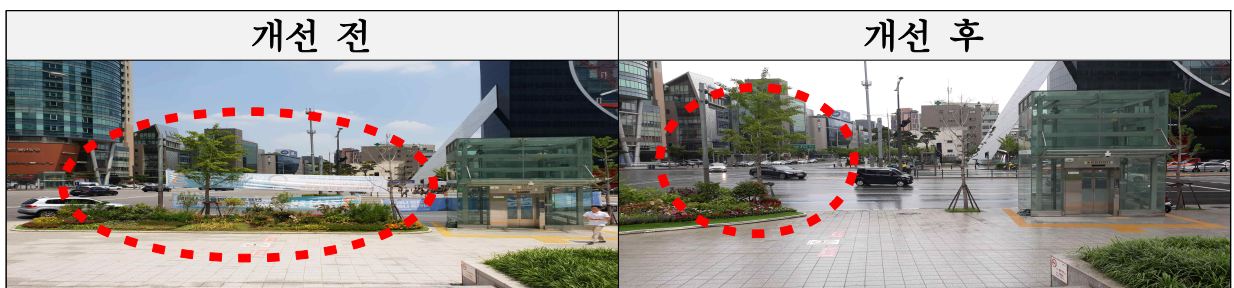
- **계단 미끄럼방지패드 설치('18.6)②**
 - 캐노피 미설치 출구(봉은사역) 고객 미끄럼사고 예방
- **승강장안전문(PSD) 수동개방 손잡이 시인성 강화('18.3)③**

③ 승강장안전문 시인성 강화



□ 재난·사고 예방 활동 강화

- 여름철(풍수해) 취약개소(58개소) 지정 및 안전 점검
- 봉은사역 침수예방을 위한 E/V(4호) 앞 화단 위치이동(강남구청 협의)



□ 고객접점 서비스 품질 향상 노력

○ 안전서비스품질지수(SQI) 공개 ⇨ 서비스품질 관리 책임성 강화①

- 지표별 세부 실행계획 수립(총 31개 사업) 및 홈페이지 공개(매분기)

○ 승강장 안내 도우미 운영(총 16명) 및 안전 운행 캠페인

- 4량, 6량 열차 혼합운용에 따른 고객 혼란 방지
- 기관사 인적오류 및 줄음사고 예방을 위한 열차안전운행 캠페인(분기 1회)

○ 유실물 센터 및 보안요원 운영 ⇨ 직영 전환 ('18.4.30)②③

- 종합운동장역에 유실물센터 설치(시스템 : 경찰청 Lost 112 활용)
- 시민 안전강화 및 고객안전원 지원 → 보안요원 4명 채용

□ 열차 내 혼잡도 완화를 위한 6량화 ⇨ 77% 완료(7/9편성)

○ 1차 5개 편성('18.2.28) ⇨ 2차 2개 편성(6월) ⇨ 3차 2개 편성(7월)



※ 1편성 4량을 1편성 6량으로 조성

□ 고객안전원 역량 강화를 위한 노력

○ PSD 조작반 수동 취급 등 초동조치 실습 교육(총 31명)

○ 사내강사 양성을 위한 CS 위탁교육(총 3명)

- 서비스 마인드 제고 방안 및 민원고객 응대 교육

○ 고객안전원 응급처치 및 구호용품 사용 교육(총 31명)

- 심폐소생술 교육 및 구호용품(공기호흡기, 화재대피마스크 등) 사용법 교육

① SQI실적 홈페이지 게시

9호선 SQI 주요실적		
핵심서비스 품질 2차	목표 ↑↑↑↑ 0.39건	실적 0.19건
핵심서비스 품질 2차	↓↓↓↓↓↓↓↓↓↓ 45건	실적 45.98건
핵심서비스 품질 2차	↓↓↓↓↓↓↓↓ 2건	실적 0.07건
핵심서비스 품질 2차	↓↓↓↓↓↓↓↓ 99.4%	실적 99.95%
핵심서비스 품질 2차	↓↓↓↓↓↓↓↓ 99.4%	실적 99.99%

② 유실물센터 개소식



③ 보안요원 순회 점검



□ 쾌적한 근무 환경 조성

○ 임직원의 지속적 건강 관리

- 자동혈압계 시범 비치(1대, '18.1.8.)^①
- 미세먼지 심화에 따른 공기청정기 비치(총 14대, '18.1.4.)^②

○ 현업 직원 위생 관리 강화

- 안전화 살균건조기 비치(총 8대, '18.4.4.)
- 근무복 세탁기 비치(총 2대, '18.4.16.)

○ 3단계 인력증원 대비 승무사업소 확장('18.7.16.)

- 회의실 및 교육실, 체력단련 공간 확보

① 자동혈압계 비치



② 공기청정기 비치



□ 직원 전문역량 강화 ⇨ 교육 프로그램 운영

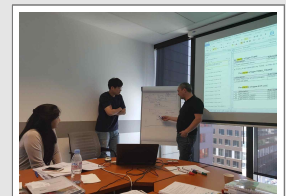
○ 신호시스템 유지관리 전문가 양성(2명)^③

- 프랑스 제조사(ALSTOM) 파견 교육('18.6.18.~27.)
- ※ 열차방호시스템/열차자동운행시스템, 전자연동장치, 궤도회로

○ 전문기관 위탁 교육(10명)^④

- 철도안전전문가(3명), 소방안전관리자(4명), 철도운행 안전관리자(3명)

③ 프랑스 제조사 교육



④ 철도안전전문가 교육



□ 열린 기업문화 조성

○ 직원 사기 진작 방안 추진

- 가정의 날 운영 매주 금요일 정시(18시) 퇴근
- 상반기 우수직원 표창(총 15명)^⑤
- ※ '18년 철도의날 장관표창 수상(총 1명)

○ CEO와 직원 간 간담회 ⇨ 수평적 소통

- 현장 중간관리자, 여직원 간담회 등 현장과 소통(분기 2회)

⑤ 상반기 우수직원 표창



□ 상위직 솔선수범 문화 조성

- 창립 3주년 행사 → 간부 터널 안전·환경 점검('18.4.3)①
 - 기존 창립기념일 행사 방식을 탈피한 안전점검 및 대청소 실시
- 9호선 3단계 개통대비 CEO 종합안전점검(총 5회)②
 - 3단계 구간 시설점검 및 보완사항(총 18건)

① 간부 터널 안전점검



② 3단계 CEO 종합안전점검



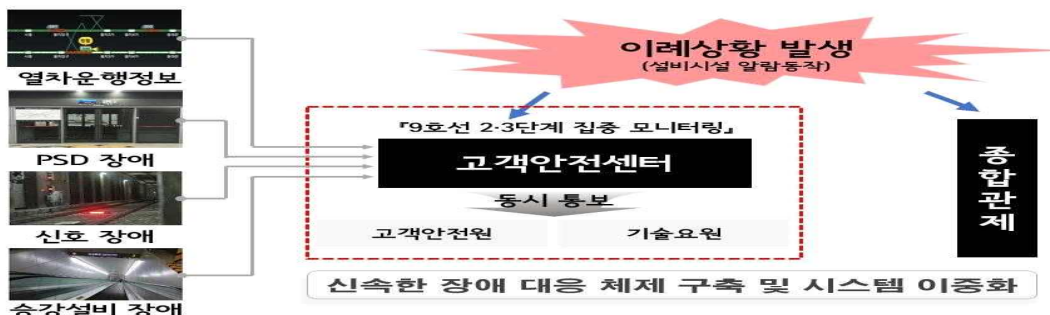
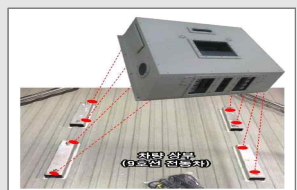
□ 환경변화에 대응하는 효율적 인력운영

- 3단계 개통대비 역무분야(58명) ⇨ 기술 전문성 보유자 우대 채용
 - 장애 발생 시 신속한 초동조치
- 9호선 2·3단계 통합운영을 위한 인력조정
 - 본사 인력(23.6%→13.7%) 조정 → 현업인력(76.3%→86.2%) 보강으로 안전성 확보

□ 소수인력 한계 극복을 위한 최신 시스템 도입

- 전차선로 검측시스템 도입('18.6)③
 - 위험개소 사전 파악을 통해 안전사고 예방
 - 전차선로 검측기를 전동차 상단에 부착하여 각종 데이터 수집·분석 활용
- 장애대응 밀착형 현장센터 운영(3단계 개통시) ⇨ “효율” 과 “안전” 동시 강화
 - 『2·3단계 장애현황 모니터링 가능』 한 ‘고객안전센터’ 신설·운영(삼전역)
 - 장애감시 2중화로 소수인력한계 극복, 센터중심 신속 대응 가능

③ 전차선 검측기 설치



V. 현안 및 장애상황 보고

1 9호선 3단계 개통 준비

□ 3단계 개요

- 8개역(종합운동장 ~ 중앙보훈병원), 9.14km

구분	공종별 시험	사전점검	종합시험운영		개통
			시설물 검증시험	영업시운전	
9호선 3단계	'17.12.1 ~ '18.4.30	'18.5.2~5.10	'18.6.27~7.27	'18.8~10	미정

※ 2018년 6월 9호선 3단계 구간 분야별 평균 공정률(93%)

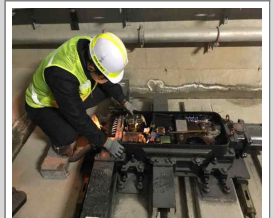
□ 추진실적

- 3단계 개통 준비단 구성 및 운영 ⇨ 총 7명
 - 유관기관 협조체제 구축, 시설물검증시험 및 영업 시운전 준비
- 철도차량을 투입하여 차량/시설물 성능충족여부 확인
 - 도시기반본부와 합동 공종별 시험 실시('17.12~'18.4)
- 자체점검 및 유관기관과 합동 사전 점검 실시('18.3~5)①②
 - 종합시험운영 전 보완조치를 위한 운영사 자체점검('18.3~5)
 - 서울교통공사 전문가와 분야별 합동점검('18.4)
 - 종합시험운영 시행가능여부 판단을 위한 사전점검('18.5)

① 서울교통공사와 합동점검



② 종합시험운영 사전점검



□ 향후계획

- 시설물검증시험('18.6.27~7.27) 및 영업 시운전('18.8~10)
- 3단계 시설에 대한 분야별 전문가 교육('18.3~8.31)
- 신규인력 71명 총원('18.8 예정)
- 철도안전관리체계 승인 확보('18.6~10)
 - 사전협의 준비('18.6) → 교통안전공단 사전협의('18.7월 중) → 국토교통부 신청('18.7월 중)
- 3단계 시스템 특성을 고려한 직원교육
 - 법정교육, 직무교육(고객서비스 교육 등), 제작사 교육(시스템 구성 및 기능) 등

□ 개 요

- '18.7.8(일) 23:04경 9호선 종합운동장역 상선 선로전환기(102A) 정·반위 불일치 장애 발생
- 해당 선로전환기(102A) 수동취급 후 정상복구

□ 발생원인 및 조치사항

○ 발생원인 : 102A 선로전환기 궤간조정 불량

- 102A 선로전환기 교체('18.5.19)시 침단간*을 1,000mm로 조정하여 선로 전환기 쇄정불능 발생

* 침단간 표준길이 : 980 ~ 985mm

* 침단간(팅레일 ↔ Ting레일 사이)



○ 조치사항

- 23:04 장애 상황 수보 및 상황파악
- 23:05 신호기계실 점검, 장애 상황 전파
- 23:12 선로 진입 및 관제 지시에 따라 선로전환기 수동 취급 실시
- 23:23 선로전환기 불일치 강제 수동취급하여 해소
- 00:50 선로전환기 불일치 원인 파악 및 장애복구
- 03:30 복구 작업 완료 및 정상작동 확인

※ 참고사항

- 열차구간운휴(신논현↔종합운동장) 10개열차, 열차지연(3~7분) 8개열차
- 민원 다수 발생, 언론보도1건(YTN)

□ 대 책

- 선로전환기 전수(10개) 조사 및 보수('18.7.11)
 - 선로전환기 궤간 밀착 세기, 쇄정상태 등
- 전 구간 선로전환기 침단부, 밀착부분 궤간 및 전류 측정('18.7.11)
- 선로전환기 정비 및 보수 교육 등