

# **다함께돌봄사업 간단 매뉴얼**

2019. 7.

**보건복지부  
다함께돌봄사업지원단**

## 목 차

<b>&gt;&gt; 지역돌봄협의체 구성·운영 매뉴얼</b>	<b>1</b>
1. 추진배경	1
2. 지역돌봄협의체 구성·운영	1
가. 광역돌봄협의체	2
나. 기초돌봄협의체	3
다. 돌봄협의체 및 사업 추진체계 우수사례	5
<b>&gt;&gt; 다함께돌봄센터 설치·운영 매뉴얼</b>	<b>8</b>
1. 다함께돌봄센터 설치 및 운영	8
2. 다함께돌봄센터 설치 및 운영 우수사례	9
가. 설치 공간 확보 및 공간 구성	9
나. 지역자원 연계 및 특화 운영 우수사례	12

# 지역돌봄협의체 구성·운영 매뉴얼

## 1 추진배경

- 초등학생 대상으로 돌봄서비스를 제공하는 기관 간 정보 교류 및 사업 연계·협력을 기반으로 한 초등돌봄 사각지대 해소
- 부처별로 각각 운영 중인 초등돌봄 사업이 현장에서 긴밀하게 연계·협력되도록 지원하여 돌봄 사각지대를 해소하고 원하는 시간에 돌봄서비스를 이용할 수 있도록 환경 조성

※ 교육부(초등돌봄교실), 보건복지부(지역아동센터, 다함께돌봄센터), 여성가족부(방과후 아카데미) 등

## 2 지역돌봄협의체 구성·운영

### < 전달체계 주요 기능·업무 >

전달체계	주관	주요 기능·업무	관련 부처·기관
<b>중앙</b> 보건복지부	보건복지부	초등돌봄 기본정책 조정·협력	교육부, 여가부, 행안부
<b>시·도</b> 광역돌봄협의체	시·도청	시군구 돌봄서비스 운영 지원·협력·조정	시·도교육청, 유관기관 등
<b>시·군·구</b> 기초돌봄협의체	시·군·구청	돌봄종합계획 수립·평가 (돌봄 수급조사, 대상 파악·선정·조정 등)	교육지원청, 유관기관 등

## 가. 광역돌봄협의체

### 1) 구성 및 운영

- ① 광역협의체는 시·도 수준의 지역돌봄협의체로 광역자치단체가 주관 운영
- ② 시·도 교육청 및 돌봄 관련 민간 전문가가 참여하는 시·도 차원의 돌봄협의체 구성  
※ 지역여건을 고려하여 탄력적으로 구성하여 운영
- ③ 위원장은 시·도 부단체장으로 함
- ④ 당연직 위원은 과장급으로 자치단체 및 시·도 교육청 돌봄 담당 공무원, 민간 전문가 등 10명 내외 참여
- ⑤ 협의체는 연 2회 이상 회의 진행  
※ 上. 돌봄 종합계획 수립/ 下. 돌봄 성과보고회, 그 외 필요시 추가 개최
- ⑥ 민간 위원에 대해서는 협의체 참석과 관련한 소정의 수당을 지급할 수 있음

### 2) 기능 및 업무

- ① 시군구별 수요에 맞는 균형적 서비스 수급 여건 확보 방안
- ② 초등돌봄에 관한 광역자치단체 차원의 관계기관 간 의견을 조정하고, 관련 시책 계획 및 추진
- ③ 시·도의 돌봄지원에 대한 사항을 협의 및 조정
- ④ 시·군·구 돌봄협의체 운영 지원, 시군구 돌봄종합계획 취합·총괄 조정
  - 지역돌봄종합계획 총괄
  - 관내 지역돌봄 운영실태 파악 및 향후 수급전망
  - 돌봄서비스 제공기관 간 네트워크 구축 및 운영 실태
  - 시·군·구 돌봄기초협의체 운영 및 성과 우수사례 발굴 및 포상
- ⑤ 그 밖에 위원장이 필요하다고 인정하여 회의에 부의하는 사항

## 나. 기초돌봄협의체

### 1) 구성 및 운영

- ① 기초협의체는 시·군·구 기초자치단체 수준 지역돌봄협의체로 시·군·구 지방자치단체가 주관 운영
- ② 시·군·구 교육지원청 및 관련 민간전문가, 유관기관 등 참여
- ③ 기초협의체는 부단체장 협의체로서 지방자치단체 및 교육지원청, 돌봄 서비스 제공 기관 지역 대표자, 민간전문가 등 내외 참여
  - ※ 민간전문가 : 지자체 및 교육지원청 추천
- ④ 온종일돌봄기초협의체 위원장은 주관기관의 대표
- ⑤ 협의체는 연 2회 이상 회의 진행
  - ※ 上. 돌봄 종합계획 수립/ 下. 돌봄 성과보고회, 그 외 필요시 추가 개최
- ⑥ 민간 위원에 대해서는 협의체 참석 수당 등을 지급할 수 있음

### 2) 기능 및 업무

- ① 돌봄서비스가 실제로 제공되는 단위에서 구성된 협의체로서 돌봄서비스 연계의 핵심 역할 수행
- ② 기초협의체는 지방자치단체, 교육지원청의 소관 시설인 학교, 지역아동센터, 청소년방과후아카데미, 다함께돌봄센터 등의 역할을 연계 및 조정하는 역할을 수행
- ③ 기초협의체의 결정 사항은 해당 지역 교육지원청, 학교, 지역아동센터, 청소년방과후아카데미, 다함께돌봄센터 등 모든 기관에 적용
- ④ 해당 지역 내에서 다음의 일들이 효과적으로 수행될 수 있도록 협의·결정·지원
  - 돌봄종합계획 수립(기관 간 서비스 연계방안, 돌봄수요에 맞는 공급 확보방안 등)
  - 지역내 돌봄 사각지대의 해소 및 맞춤형 서비스 제공
  - 돌봄 연계 우수사례 발굴 및 홍보
  - 기타 지역의 방과 후 돌봄의 내실화와 활성화를 위해 필요한 업무

〈돌봄협의체 구성의 예〉

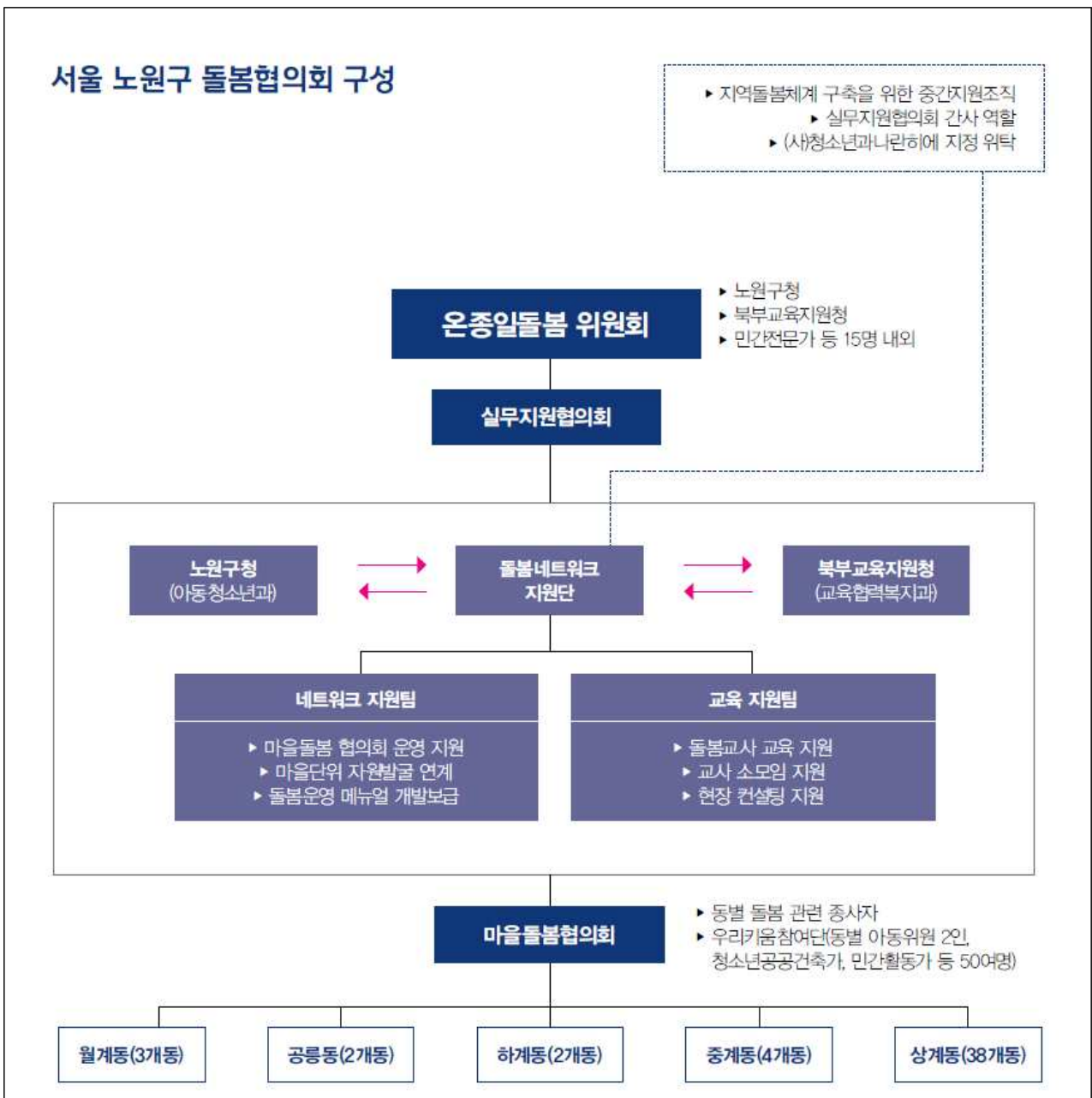
구 분	소 속	광역(기초) 직책 예시	비 고
당연직	지방자치단체	부단체장	위원장
		다함께돌봄센터 담당 과장	간사
		지역아동센터 담당 과장	
		방과후아카데미, 공동육아나눔터 담당 과장	
		마을학교 등 담당과장	교육지원과 등
		그 외 초등돌봄 담당 과장	
	교육청	부교육감(교육장)	
		초등돌봄교실 담당 과장	
		초등돌봄 수요조사 담당 과장	
위촉직	민간전문가 (교수, 연구원 등)	지자체 추천	
		교육청 추천	
	유관기관	돌봄기관 대표 예시) 다함께돌봄센터, 지역아동센터, 건강가정지원센터, 방과후돌봄센터, 육아종합지원센터, 초등돌봄교실 등	
		돌봄기관 이용 학부모	
		돌봄 관련 협동조합 등	

※ 지역여건을 고려하여 탄력적으로 구성하여 운영

## 다. 돌봄협의체 및 사업 추진체계 우수사례

### 1) 서울시 노원구

- ① 온종일돌봄위원회: 부구청장(위원장) 구청 및 교육청의 국·과장 및 대학교수, 민간 대표(이상 위원)들로 온종일돌봄위원회를 구성하여 돌봄 종합계획 수립
- ② 실무지원협의회: 학교 및 마을 돌봄 담당부서와 돌봄네트워크지원단과의 유기적인 연계를 통한 수요조사를 기반으로 한 인프라 구축 및 지원
- ③ 마을돌봄협의회: 돌봄 관련 종사자 및 실질 수요층(학부모 등)과 마을활동가를 중심으로 모니터링 및 돌봄 네트워크 형성



## 2) 경기도 시흥시

### ① 사업추진위원회

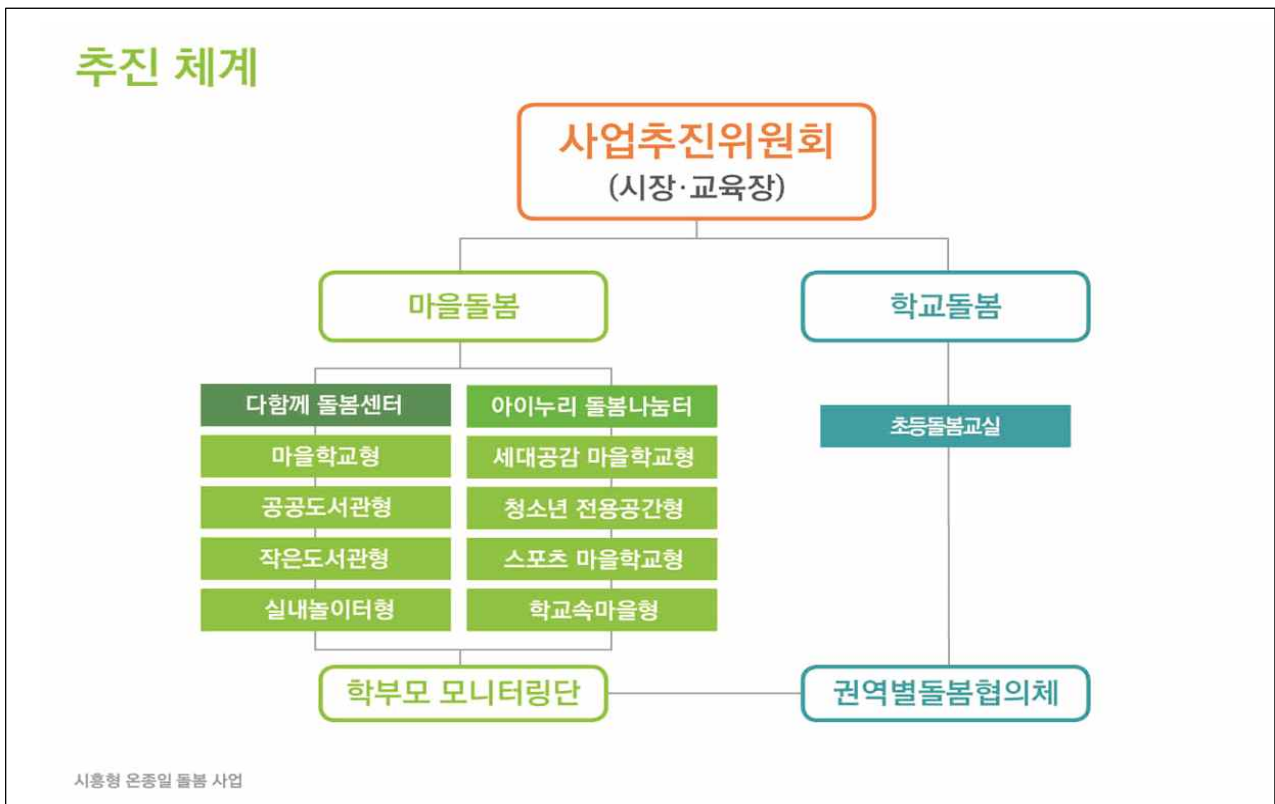
- 시장과 교육장을 공동위원장으로 구성하여 온종일 돌봄 기본 정책방향 설정, 돌봄 계획 심의·자문, 우수사례 발굴 및 공유 등 정책 의제화 및 결정
- 시흥시장, 시흥교육지원청 교육장, 복지국장, 시의회 의원, 관내 초등학교 교장, 학부모대표, 전문가 등 12명으로 구성

### ② 돌봄실무협의체

- 지역 내 마을돌봄 자원 발굴, 돌봄사각지대 발굴 및 연계 활성화를 위한 돌봄실무협의체 구성
- 권역별(북부권, 중부권, 남부권)로 동장, 학교장, 학부모 대표, 돌봄운영자, 초등돌봄교실 교사, 전문가 등 15명씩 총 45명 구성

### ③ 초등돌봄 학부모모니터링단

- 초등돌봄인력양성 교육 이수자 및 학부모 대표, 전문가 등 20인으로 구성하여 돌봄 기관을 직접 모니터링하고 컨설팅서비스로 안정적인 돌봄 환경 조성





### 3) 경기도 오산시

- ① 지역돌봄협의체: 시장, 교육장(공동위원장) 시청 및 교육청의 국·과장 및 대학교수, 민간 대표(이상 위원)들로 지역돌봄협의체를 구성하여 돌봄 종합계획 수립
- ② 실무지원팀: 시청 및 교육청 돌봄 담당부서와 돌봄네트워크지원단과의 유기적인 연계를 통한 수요조사를 기반으로 한 인프라 구축 및 지원
- ③ 권역별돌봄실무협의체: 돌봄 관련 종사자 및 실질 수요층(학부모 등)과 마을활동가를 중심으로 모니터링 및 돌봄 네트워크 형성



# 다함께돌봄센터 설치·운영 매뉴얼

## 1 다함께돌봄센터 설치 및 운영

- 다함께돌봄센터는 초등학교의 정규교육 이외의 시간 동안 돌봄서비스를 제공하기 위해 시·도지사 및 시장·군수·구청장이 설치·운영하는 사회복지시설임 (아동복지법 제44조의2제1항, 사회복지사업법 제2조제1호)
- ‘○○시·군·구 다함께돌봄센터’로 표기하고, 로고를 반드시 활용  
- 다만, 해당 지방자치단체의 고유 센터명칭과 로고가 있는 경우에는 병기 가능

### < 다함께돌봄센터 설치 및 운영 주요 절차 >

단계	절차	추진내용	주체
설치	센터 설치 장소 확보 및 공간 구성	입지, 건축물 용도, 전용면적 등 고려한 장소 확정 공간구성 및 설비 기준 반영하여 설치	시·군·구 시·군·구
	운영방식 결정 및 협약체결	지자체 직영 또는 수탁자 자격요건에 부합한 기관 위탁운영 협약 체결(최소 5년)	시·군·구
	설치 확인 및 사업자 등록증 등의 발급	다함께돌봄센터 설치 확인증 발급(지자체장) 및 사업자등록증(고유번호증) 발급 (세무서)	시·군·구 세무서
	센터장 및 돌봄선생님 채용	종사자별 자격기준에 부합하는 종사자 채용 - 15일 이상 공고하여 공개모집	시·군·구 (위탁체)
운영	운영규정 마련 및 운영위원회 설치	센터 운영에 필요한 세부규정 제정 및 운영위원회 설치	시·군·구 (센터)
	센터 운영계획의 수립	연간 센터 운영(프로그램 포함) 및 관리(안전관리 포함) 계획 등을 수립하여 운영위원회 심의	시·군·구 (센터)
	보험가입	사회복지사업법 제34조의3(보험가입 의무)에 따른 손해배상책임 이행 위한 책임보험(공제) 가입	센터
	센터 홍보 및 아동 모집	센터 홍보를 통한 아동 모집 및 선정	센터
	센터 운영	연간 사업계획에 의거, 아동 안전에 유의한 돌봄 프로그램 운영 및 관리	센터
	센터 운영 결과 보고	센터 운영 및 프로그램 평가 보고서 작성 및 운영위원회 심의	시·군·구 (센터)

## 가. 설치 공간 확보 및 공간 구성

### 1) 서울시 노원구

- ① 지역특성을 살린 공간 구성(노원구 주거특성: 80%이상 아파트)
  - 대부분 아파트 단지 중심으로 학교 위치하고 있어 집, 학교와 10분 이내 거리에 돌봄 공간(아파트 1층 전세) 구성하여 접근성 높임
- ② 기존 시설의 공간과 시간 나눔
  - 작은 도서관, 마을커뮤니티, 경로당 등의 기존 시설에 리모델링을 통해 공간 확보
- ③ 타 기관과의 협력을 통한 공간 구성
  - 공무원임대주택이 있는 지역의 초등 돌봄 시설 시급하여 공무원연금공단과 협력을 통한 돌봄 시설 공간 확보

주택형 공간	공간나눔형
	
<b>타 기관 협력 사례</b>	

공무원연금공단, 상계공무원임대아파트에 '방과 후 돌봄시설 아이휴(休)센터' 유치



[파이낸셜데일리=강철규 기자] 공무원연금공단은 지난 3월 서울 상계공무원임대아파트에 부모협동조합형 유치원을 전국 최초로 개원한데 이어 초등 방과후 돌봄시설인 '아이휴(休)센터' 개관을 노원구청과 함께 추진한다고 30일 밝혔다.

공무원연금공단은 맞벌이 가정의 양육 부담을 줄이고 방과 후 시간대의 돌봄 문제를 해소하기 위해 '아이휴(休)센터'를 유치했으며 노원구와 협의를 거쳐 오는 6~7월 사이 개관할 예정이다.

## 2) 경기도 시흥시

- ① 공간 확보를 위한 시흥시 아파트 연합회 협의 및 사업 설명회 개최
- ② 설치 수요 조사 및 현장실사를 통해 설치 장소를 확정하여 공동주택 내 주민공동시설 활용에 대한 주민 동의 및 건축물 용도 변경
- ③ 주민협의체 구성으로 공간 설계 및 리모델링 과정, 준공검사 등에 돌봄 수요자의 의견을 최우선 반영하고, 공사 관리 감독 강화

- 주민과 아동의 의견을 최우선 반영
- 공사 감독 참여로 관리·감독 강화



시흥형 온종일 돌봄 사업



### 3) 경기도 오산시

#### ① 시설현황

설치 장소	센터명	운영방식	운영시간	관리인원	아동정원
공동주택 커뮤니티 시설 및 관리동 무상임대	함께자람센터 1호점	직영	(학기중) 13시 ~ 19시 (방학중) 09시 ~ 19시	총괄관리자 1명 돌봄교사 2명 홍익일자리1명	28명
	함께자람센터 2호점				45명



1호점 프로그램 출입구



1호점 프로그램 공간(1)



1호점 프로그램 공간(2)



2호점 프로그램 공간



2호점 자유휴식공간(다락방)

## 나. 지역자원 연계 및 특화 운영 우수사례

### 1) 서울시 노원구

- ① 지역자원 연계(독서 자원봉사자, 미디어 제작, 텃밭 상자 분양)
- ② 아픈 아이 병원동행 서비스
- ③ 휴일 돌봄

지역자원 연계		
		
<p style="text-align: center;">구립도서관‘마을리딩인’프로그램 과 연계한 독서활동</p>	<p style="text-align: center;">노원 미디어센터와 연계한 어린이 방송 제작 활동</p>	<p style="text-align: center;">친환경 텃밭 상자 분양 연계하여 아이들이 직접 텃밭 작물 재배,수확 활동</p>
아픈 아이 병원동행 서비스		
<div style="border: 1px dashed blue; border-radius: 15px; padding: 10px;"> <p style="text-align: center; color: blue; font-weight: bold;">병원동행서비스</p> <ul style="list-style-type: none"> <li>● 운영방식 회원제, 병원비 선입금</li> <li>● 서비스시간 평일 09:00~17:00</li> </ul> </div>		
		
휴일돌봄		
<div style="border: 1px dashed blue; border-radius: 15px; padding: 10px;"> <p style="text-align: center; color: blue; font-weight: bold;">휴일돌봄</p> <ul style="list-style-type: none"> <li>● 시행시기 2019. 7월</li> <li>● 돌봄시간 일요일 10:00~18:00</li> </ul> </div>		

## 2) 경기도 오산시

### ① 마을자원 연계 촘촘한 돌봄서비스 제공

- 프로그램: 오산교육재단, 오산체육회 등 마을자원 연계 프로그램 제공
- 급·간식분야: 오산사회적경제협의회 연계 급·간식 지원, 착한식당 운영
- 정보분야: 돌봄 수요·공급 통합 온라인 플랫폼 구축 운영
- 안전분야: 사물인터넷기반 돌봄아동 등하원 안심 알림서비스 제공

### ② 마을자원 연계 돌봄공동체 현황

구분	기관(단체)명	내용
시설공유	아파트입주자대표회의	· 마을 내 초등학생 돌봄공간 제공(최소 66㎡이상) (무상사용기간은 최소 10년으로 하되 상호 협의 하에 변경 가능)
프로그램 (장소)	동 행복주민센터	· 프로그램 운영에 필요한 공간 협조 (예시 : 체력증진실(탁구수업))
프로그램 (강사)	(재)오산교육재단	· 학부모 강사 연계 초등 돌봄 교육프로그램 제공 (전통공예, 중국어, 인성교육, 수학놀이 등)
	오산체육회	· 체육회 강사 지원으로 초등 돌봄 체육프로그램 제공
	오산시 건강증진과	· 아동 건강관리 및 운동 프로그램 진행(방송댄스 등)
도서지원	오산시 중앙도서관	· 마을 내 초등 돌봄시설 순회문고 운영 (6개월단위 최대 500권 대여, 대여기간 연장 가능)
전산분야	오산시 정보통신과	· 사물인터넷 기반 등하원 안심알림서비스 시스템 구축
	오산시 기획예산담당관	· 빅데이터 활용 오산형 커뮤니티 케어 서비스 플랫폼 구축
급·간식	오산 사회적경제 협의회	· 마을 내 초등 돌봄 이용아동의 건강한 급간식 지원 (구성기관 : 마을기업(잔다리마을공동체 농업 법인(주)), 사회적기업(오앤오커피협동조합), 협동조합(로템카페) 등)
마을지원	아파트 관리사무소 및 동대표회의	· 아파트 관리사무소: 작은도서관 및 돌봄센터 등 프로그램 공유 협업 · 동대표 회의: 아파트 내 돌봄센터 이용아동 간식 후원(일부)
시설점검	오산시어린이의회	· 아동의 눈높이에 맞는 시설 구축을 위한 시설 점검(아동의견 반영)

③ 마을 자원 연계 돌봄프로그램 현황

- 1호점 방학 중 프로그램

시간 요일	월	화	수	목	금
09:00~12:00	등원 및 자유놀이활동 ※ 런앤런 강좌 (보드게임과 함께하는 재밌는 수학) : 매주 월요일 10:00~12:00				
12:00~13:00	점심식사				
13:00~15:00	숙제 및 개별학습지도, 시청각 활동(영화관람, 안전교육), 독서활동				
15:00~16:00	간식지도 및 휴식				
<<마을자원 연계 프로그램 제공>>					
16:00~17:00	미술활동 <전통공예>	동아리 활동 <방송댄스> 자유선택 활동 -보드게임, 블록 놀이 -종이접기, 클레이 아트 -동시쓰기 (글·생각놀이)	창의 활동 <작은책 이야기>	체육활동 <탁구> 16:30~17:30	외국어활동 <중국어>
17:00~18:00	자유놀이활동 및 휴식				
18:00~19:00	정리정돈 및 귀가지도				

- 2호점 학기 중 프로그램

시간 요일	월	화	수	목	금
13:00~15:00	등원 및 자유선택활동				
15:00~16:00	간식지도 및 휴식 ※ 필요아동은 숙제하기, 학습지 활동 지도				
<<마을자원 연계 프로그램 제공>>					
16:00~17:00	미술활동 <팝아트>  ※오산교육재단	요리활동 <식생활교육>  ※오산사회적경제협의회	수 활동 <수학놀이>  ※오산교육재단	창의활동 <만들기, 공예품>  ※오산사회적경제협의회	런앤런강좌 <어린이요가> - 계획 중 -  ※오산백년시민대학
17:00~18:00	자유선택활동 및 휴식				
18:00~19:00	정리정돈 및 귀가지도				

※ 매월 프로그램 변동될 수 있음(일부 재료비 및 급·간식비 개별부담)

※ 센터별 학부모대표회의의 구성·운영(돌봄 프로그램 등 돌봄 전반에 대해 협의 후 추진)