

문서번호	시설안전팀-1105
보존기간	년
결재일자	2019.02.28
공개여부	공개

★담당자	팀장	건설안전본부장	사장
김상현	정우철	임창수	02/28 김경호
협 조	환경조성본부장 임대사업본부장 유통본부장 기획조정실장 팀장 PL	윤덕인 임영규 김원필 강민규 이봉준 임재근	
감 사	감사실	감사필	

2019년 가락시장 재난안전관리 계획(안)

2019. 2.



서울특별시농수산물식품공사

시설안전팀

2019년 가락시장 재난안전관리 계획(요약)

목 적

- 사전 예방점검을 통한 재난안전사고 선제적 대처
- 유통인 안전의식 제고로 위험요인제거 자발적 참여 유도
- 즉각 대응 및 긴급복구체계 확립으로 피해 경감

관련근거

- 「재난 및 안전관리기본법」 제25조(안전관리계획의 수립)
- 「자연재해대책법」 제45조(재해유형별 행동요령의 작성·활용)
- 「시설물의 안전관리에 관한 특별법」 제6조(안전점검의 실시)

계획서 수립 대상: 가락시장 시설물

계획수립 주기: 매년

주요 내용

- 재난안전관리 현황 및 문제점
- 재난안전관리 조직 및 보고체계
- 세부 추진 계획
- 화재 등 유형별 재난안전관리 대책
- 재난 발생 시 현장 대응 매뉴얼

목 차

I . 추진개요	2
II . 현황 및 문제점	3
III . 재난안전관리 조직 및 보고·복구체계	
1. 재난안전관리 조직	5
2. 보고 및 복구체계	8
IV . 세부 추진 계획	
1. 선제적 예방 관리	11
2. 재난 대응 역량 강화	14
3. 생활 속 안전문화 확산	15
4. 재난안전 예방 인프라 확충	17
V . 유형별 재난안전관리 대책	
1. 건축·토목시설물 안전대책	19
2. 화재예방 안전대책	22
3. 풍수해 안전대책	25
4. 가스사고 안전대책	28
5. 정전사고 안전대책	30
6. 공사장 안전대책	34

2019년 가락시장 재난안전관리 계획(안)

I

추진 개요

관련 근거

- 「재난 및 안전관리기본법」 제25조(안전관리계획의 수립)
- 「자연재해대책법」 제45조(재해유형별 행동요령의 작성·활용)
- 「시설물의 안전관리에 관한 특별법」 제6조(안전점검의 실시)

계획서 수립 대상: 가락시장 시설물

계획수립 주기: 매년

추진 방향

목 표

재난·재해로부터 안전한 도매시장 구축·운영

4대 추진 과제

1. 선제적 예방 관리
2. 재난대응 역량 강화
3. 생활속 안전문화 확산
4. 재난안전 예방 인프라 확충

추진 대상(총 7개분야)

추진대상		관련문서 및 시행
○ 시설물 안전관리 분야	➡	『시설물 안전점검 추진계획』, 『해빙기 안전점검계획』 - 취약시설 집중 점검 보수조치, 정기적 안전점검 실시
○ 화재예방활동 분야	➡	『소방계획서』, 『안전점검의 날』, 『소방종합정밀안전점검』 - 화재예방 교육홍보 및 소방시설 (정밀)안전점검
○ 풍수해대책 분야	➡	『여름철 종합대책』, 『우기대비 시설물 점검』 수립 시행 - 취약시설 사전점검, 수방장비 확보, 태풍 복상 대책
○ 가스사고방지 분야	➡	『특정가스사용시설 정기안전점검』, 정압기실 분해점검 - 가스안전사용 홍보 및 주요 가스사용시설 안전점검
○ 정전대책 분야	➡	『전기시설물 정밀안전진단』, 『전력분야 위기대응 매뉴얼』 - 전기안전사용 홍보 및 취약시설 개선 활동 전개
○ 공사장 안전대책 분야	➡	『공사장 안전관리 계획』, 투자사업공사 시 감독관 철저 감독 - 공사 발주부서 자체계획 수립 시행

II

현황 및 문제점

□ 재난 안전관리 현황

- 도매권은 1984년 준공 후 34년이 경과한 노후건축물로 안전사고 위험성이 있으나, 현대화 사업이 진행 중으로 시설투자가 미흡

- 시설별 현황

(20018년 12월 기준)

번호	종별구분	건물명	면적(m ²)	안전등급					준공년도	비고
				A	B	C	D	E		
1	제1종	가락물	211,322. ⁰² _—	○					2015년	시설현대화사업 1단계
2	제1종	청과시장동	106,859. ⁰⁰ _—			○			1986년	
3	제2종	수산시장동	39,843. ⁰⁰ _—			○			1986년	
4	제2종	양곡도매시장동(본관)	17,913. ¹⁷ _—	○					1986년	서초구 양재동 소재
5	제2종	임사매장(舊 축산부류시장)	13,968. ³⁶ _—	○					1986년	
6	제2종	관리금융동	9,207. ⁰⁰ _—	○					1986년	2016년 일부(저층부) 철거
7	제2종	채소중도매인점포(1)	7,392. ⁰² _—	○					1986년	
8	제2종	채소중도매인점포(2)	7,368. ⁹⁰ _—	○					1986년	
9	제2종	식품종합상가	5,851. ⁹⁴ _—	○					1986년	
10	제3종	냉동창고	4,870. ⁰⁰ _—			○			1986년	
11	제3종	건어물제2매장	2,587. ⁰⁰ _—	○					1986년	건어종합상가
12	제3종	폐수처리장(축산부류)	2,396. ⁷⁰ _—	○					1986년	
13	기타 대형건축물	친환경농산물집배송센터	5,666. ¹³ _—	○					2014년	시설현대화사업 2단계
14	기타 소규모	변전소	540. ⁰⁰ _—	○					1986년	
15	기타 소규모	채소경매장(1)	378. ⁰⁰ _—	○					1986년	
16	기타 소규모	채소경매장(2)	529. ²⁰ _—	○					1986년	
17	기타 소규모	채소경매장(3)	529. ²⁰ _—	○					1986년	
18	기타 소규모	채소경매장(4)	453. ⁶⁰ _—	○					1986년	
19	기타 소규모	채소경매장(5)	604. ⁸⁰ _—	○					1986년	
20	기타 소규모	채소경매장(6)	378. ⁰⁰ _—	○					1986년	
21	기타 소규모	폐수처리장사무실	213. ⁸⁰ _—			○			1986년	
22	기타 소규모	수위실(북문)	20. ¹⁶ _—	○					1986년	
23	기타 소규모	수위실(서북문)	7. ⁸⁴ _—	○					1986년	
24	기타 소규모	수위실(서문)	7. ⁸⁴ _—	○					1986년	
25	기타 소규모	가압펌프장(1)	13. ⁴⁰ _—	○					1986년	
26	기타 소규모	가압펌프장(2)	13. ⁴⁰ _—	○					1986년	
27	기타 소규모	가스버너실	17. ⁵⁵ _—	○					1986년	
28	기타 소규모	쓰레기처리장	53. ⁰⁰ _—	○					1986년	
29	기타 소규모	축협경비실	34. ⁶⁵ _—	○					1986년	
30	기타 소규모	축협운전사대기실	130. ⁰⁷ _—	○					1986년	
31	건축물	제2주차동	19,392. ⁵² _—	○					2004년	
32	건축물	정수탑	-	○					-	
33	건축물	공동구	2. ⁵ km	○					-	

○ 가락몰은 판매시설, 업무시설 등 대형 복합건축물로서 불특정 다수인이 출입하여, 다양한 유형의 재난안전사고의 위험성이 높음

○ 최근 10년간 가락시장 화재 및 정전 발생현황

- 화재발생 현황(피해액 50만원 이상 기준)

년도	'09	'10	'11	'12	'13	'14	'15	'16	'17	'18	계
건수	2	3	1	2	3	1	4	10	2	6	34

- 정전사고 현황(변전실 사고 기준)

년도	'09	'10	'11	'12	'13	'14	'15	'16	'17	'18	계
건수	-	1	3	1	-	2	-	-	1	-	8

□ 화재 발생 원인 및 화재 취약 구역

○ 화재발생 주요 원인: 전기적 요인, 담뱃불, 난방기구

○ 화재발생 주요 구역: 채소동(중도매인) > 경매장(법인) >

식품종합상가(임대상인) > 청과동(중도매인)

□ 최근 화재 발생 원인

○ 전동차 배터리 폭발화재 및 주차 차량 엔진 화재(2건)

○ 지게차 사용 부주의로 충전케이블 탈락 전기 화재(1건)

○ 중도매인 점포 상단 저온창고 전기화재(1건)

○ 경매장 및 건물 외부 담뱃불 추정화재(2건)

□ 문제점

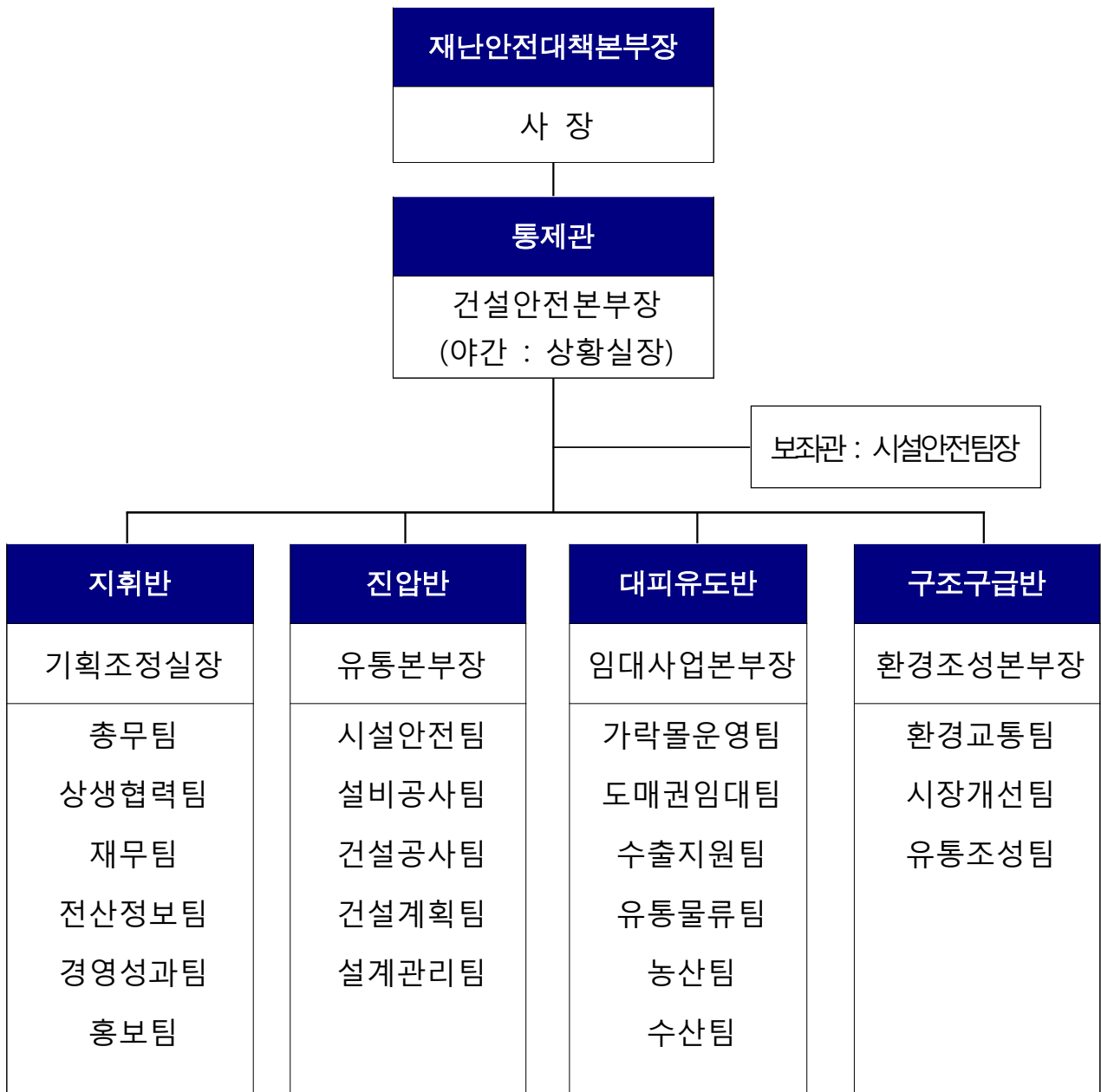
○ 유통인 사용시설 부주의에 의한 화재 발생 다수 차지

○ 담뱃불 화재 요인 등 유통인, 시장이용고객의 무책임한 행동

○ 휴일 등 휴장기간 다수 화재발생에 따른 안전문화 미정착

1 재난안전관리 조직

- ◆ 가락시장 재난위험요소 관리 조직 구성 · 운영
- ◆ 재난 · 재해를 선제적 예방관리하고 재난안전사고 시 긴급복구체계 강화



□ 조직 구성

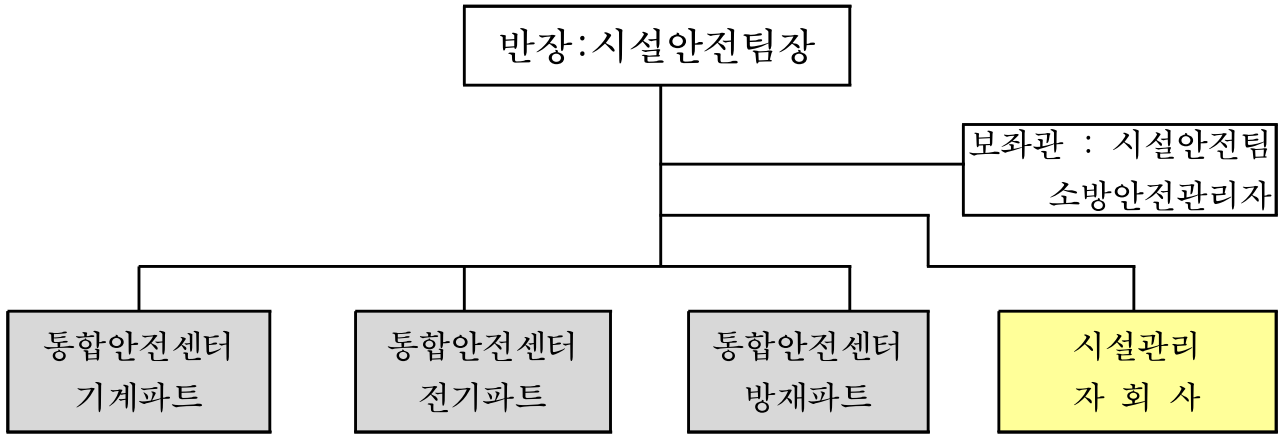
- 시기: 재난이 발생 또는 예상되거나, 서울시 비상발령 통보 또는 사장이 구성을 지시할 때(단, 제설대책은 환경교통팀 제설대책본부 별도 운영)
- 구성: 본부장(사장), 통제관(건설안전본부장) 및 4개반으로 구성 운영
- 재난안전대책본부는 재난 특성 및 여건에 따라 특별 구성 운영

□ 재난안전대책본부 반별 임무

반 별	반 장	임 무 내 용	지원부서
지휘반	기획조정실장	<ul style="list-style-type: none"> ○ 대책본부운영 총괄 ○ 서울시 등 유관기관 보고 및 언론보도자료 제공 ○ 단계별 비상근무 명령 ○ 상황전파 및 유지관리 ○ 대책본부 인력/물자 동원 	<ul style="list-style-type: none"> 총무팀 상생협력팀 재무팀 전산정보팀 기획팀 경영성과팀 홍보팀
진압반	유통본부장	<ul style="list-style-type: none"> ○ 피해시설물 응급 복구 ○ 피해시설 안전점검 ○ 복구장비/자재/인력 동원 배치 	<ul style="list-style-type: none"> 시설안전팀 설비공사팀 건설공사팀 건설계획팀 설계관리팀
대피유도반	임대사업본부장	<ul style="list-style-type: none"> ○ 구조,구급업무 지원 ○ 인적, 물적 피해 상황 조사 및 확산 방지 ○ 방역예방 관련 업무 	<ul style="list-style-type: none"> 가락물운영팀 도매권임대팀 수출지원팀 유통물류팀 농산팀 수산팀
경계반	환경조성본부장	<ul style="list-style-type: none"> ○ 시장질서 유지 및 경계 <ul style="list-style-type: none"> - 경찰서 및 소방서 협조 ○ 사고 위험 지역 순찰 및 통제 	<ul style="list-style-type: none"> 환경교통팀 시장개선팀 유통조성팀

□ 현장대책반 구성 운영

재난대책본부 구성이하 대응단계에서는 통합안전센터를 현장상황실(전체 모니터링)로 전환하여 현장대책반으로 구성하여 적정한 대응



※ 팀장 부재 시 부장이 대직 수행한다. 또한, 현장대책반은 재난대책본부 구성 대응 전이므로 외부환경(기온, 상황의 위급정도 등)에 따라 시설안전팀장이 판단하여 구성한다.

○ 각 파트별 임무

담당분야	임무 내용	비고
시설안전팀 통합안전센터	<ul style="list-style-type: none"> ○ 피해 규모 조사 및 현장 조치인력 동원 ○ 피해 시설물 응급 복구 ○ 피해 시설 현황 파악 ○ 정전대비 자재확보 및 긴급복구업체 연락 ○ 소방서 및 유관기관 연락 ○ 화재상황 보고서 작성 및 화재피해 조사업무 	
시설관리 자회사	<ul style="list-style-type: none"> ○ 담당구역 순찰(화재, 풍수해, 정전 등) ○ 수방장비 관리 및 운반 ○ 피해시설 안전점검 ○ 공사 파트별 긴급업무 지원 ○ 사고 위험 지역 순찰 및 유사 시설 점검 등 	

□ 재난안전관리 위원회 구성

◆ 재난안전관련 중요 이슈 공유 및 대응 방안 논의

◆ 공사·외부전문가 긴밀한 협조 및 선제적 의사결정 도모

- 위원: 20명
- 위원회 운영: 반기 1회
- 위원회의 업무
 - 재난예방 및 안전관리 활동에 관한 사항
 - 자위소방대 조직 및 운영에 관한 사항
 - 재난교육 및 훈련의 실시에 관한 사항
 - 기타 소방계획의 수립 및 시행에 관한 사항

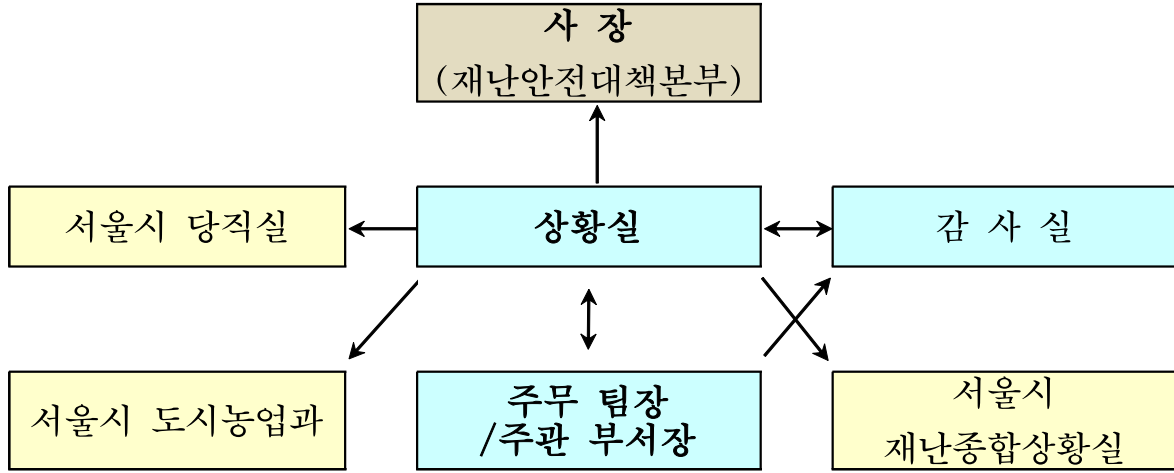


재난안전관리 업무 중 회의를 통해 심의·결정하는 사항이 있을 시 구성하며, 위원회의 구성, 회의 개최 등은 자체실정에 따라 운영하며 위원회에서 심의·결정된 사항은 지체 없이 시행한다.

※ 부득이한 사유로 직무를 수행할 수 없을 때에는 부위원장이 그 직무를 대행하며, 재난안전관리위원회와 소방안전관리위원회는 상호 보완하여 운영할 수 있다.

2 보고 및 복구체계

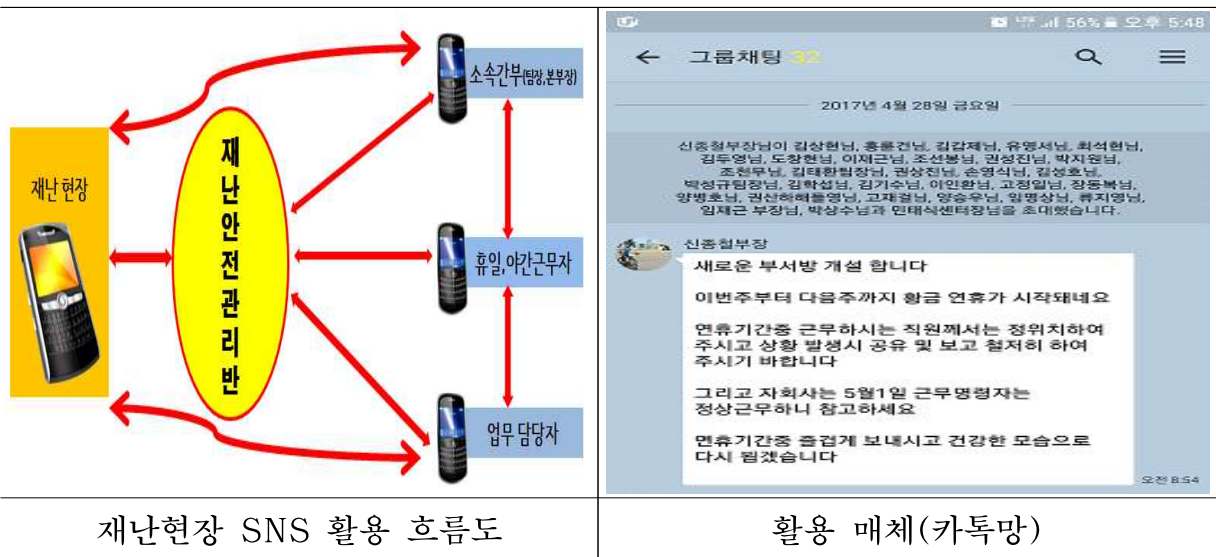
□ 보고체계도(야간 및 휴일)



- 최초보고(1차): 상황인지 즉시 (상황실 → 주관부서장/사장)
- 현장보고(2차): 현장도착 즉시 (주무팀장/주관부서장 → 상황실 → 사장/서울시)
- 중간·최종보고(3차): 수습조치 단계별 (주관부서장/상황실 → 사장/서울시)

□ 보고방법: 유선보고, 문서보고 및 SNS(카톡망)

- 사고발생 초기 SNS 등을 통해 현장상황 실시간 공유
- 사진, 동영상, 피해규모(현황), 조치계획 등 SNS 전파



□ 재난 사고 복구 과정

재난 사고 원인 감식

- 화재, 정전, 건축물 파손 등 현장 보존
- 유관기관 전문 합동 감식(경찰서, 소방서, 전기안전공사 등)



피해 점포 및 시설물 현황 파악

- 피해 점포 임대 현황 조사
- 시설물 및 설비분야 피해 조사



피해 점포 정상영업 지원

- 피해 점포 가설 전기, 수도 설치
- 유틸리티(수도, 전기, 가스 등) 공급 정상화 작업
- 대체영업공간 마련 정상 영업 지원



화재보험 피해 접수 및 청구

- 피해관련 보험 신청 및 청구
- 피해시설 현황 파악 및 복구공사에 대한 감독 실시



안전 점검 및 복구 시행

- 안전진단 점검기관 긴급점검
- 복구공사 추진 일정 협의
- 각 분야별 복구공사 시행

□ 재난사고 처리 부서별 업무분장

구 분	담당부서	업무분장	비고
안전점검 복구공사	시설안전팀	▶ 외부기관 안전점검 실시 ▶ 시설물 긴급 복구 실시 ▶ 화재, 정전 등 복구 공사 시행	
피해조사	임대사업본부 유통본부 환경관리본부 (시설안전팀)	▶ 피해 점포 현황 조사	
	시설안전팀	▶ 건축물 및 설비 피해현황 조사	
재난조사	시설안전팀	▶ 화재, 정전 등 원인 조사 ▶ 유관기관 협조체제 유지 등	
보험업무	재무팀 (시설안전팀)	▶ 재산종합보험 신청 및 청구	
영업지원	임대사업본부 유통본부	▶ 피해상인 영업활동 지원 ▶ 임시 영업장 배치 및 운영	
	시설안전팀	▶ 영업 편의를 위한 시설 지원	
현장정리	환경교통팀	▶ 재난 현장 교통 및 환경 정리 ▶ 재난 현장 출입 통제	
행정처분	임대사업본부 유통본부 환경관리본부 시설안전팀	▶ 유관기관(소방서, 경찰서, 전기안전공사 등) 원인 조사결과에 따라 행정처분 시행	

IV**세부 추진 계획****1****선제적 예방 관리**□ **도매시장 적재적소 종합·특별·수시 계획 및 대책 수립**

- 분야별 연간 운영계획을 수립하여 재난안전 및 노후 시설물 관리
 - '19년 가락시장 소방계획서 수립
 - '19년 가락시장 재난안전관리 계획 수립
 - '19년 전기설비 종합운영관리계획 수립
 - '19년 시설물 안전점검 계획(건축) 수립
 - '19년 가설건축물 관리계획(안) 수립
 - '19년 시설물 유지관리 종합계획(안) 수립
- 시기별/계절별 안전관리 대책 수립 및 시행으로 안전사고 예방

구 분	내 용	시 기
특별·수시 대책	해빙기/봄철 시설물관리	3월 ~ 5월
	여름철/풍수해(태풍) 시설물관리	5월 ~ 9월
	추석명절 특별대책	9월 ~ 10월
	겨울철/설명절 특별대책, 한파 시설물관리	11월 ~ 2월

□ **시설물 법정 안전점검 실시**

- 시설물 안전사고 예방을 위한 안전점검(법정 점검) 실시
 - 시설물 안전점검을 통한 안전사고 예방 및 시설물 제기능 유지, 법정사항 준수
 - 분야별 시설물 안전점검 실시 및 지적사항 조치

점 검 명	내 용	시 기	예산(천원)
· 전기시설 안전점검	· 상·하반기 전기시설 안전점검	4월, 10월	286,000
· 소방종합정밀점검	· 상·하반기 소방시설 안전점검	3~4월, 9~10월	165,000
· 시설물 정기점검	· 건축시설물 안전점검	6월, 12월	66,000
· 승강기 정밀점검	· 승강기 안전 점검	3월, 8월	10,622
· 특정사용시설 정기점검	· 도시가스 시설점검	9월	9,000
· 고압가스 안전점검	· 냉동기 안전점검	5월	1,600

□ 상시안전점검반 운영

○ 상시안전점검반 편성

- 공 사: 통합안전센터 2명(방재실장 및 담당)
- 자회사: 방재실 2명

※ 상시안전점검반: 입주자시설 화재위험요소 안전점검 실시

○ 상시안전점검반 운영

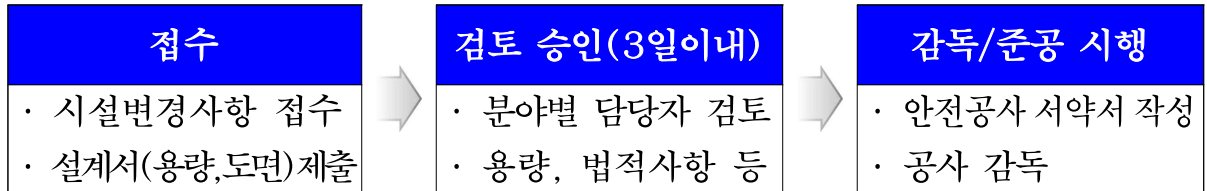
- 도매권 채소동 및 취약시설 입주자점포 4회/년 이상 안전점검 실시
- 안전점검 결과조치

구 분	조치내용	비 고
경미사항	· 점검즉시 현장조치 및 안전교육 실시	
중대사항	· 시정지시, 안전관리 철저에 대한 공문발송 (공사 “시설물운영관리규정”에 따라 조치)	1차: 경고 2차: 시설 사용 제한(10일) 3차: 계약 해지

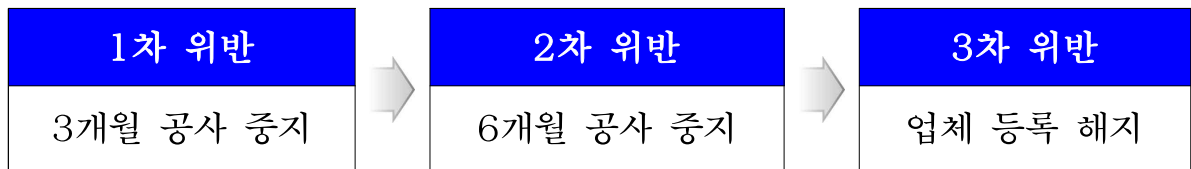
※ 화재 취약지구 안전점검 외부용역 별도 시행(1회 이상)

□ 입주자 시설변경 승인 및 공사 감독 강화

- 분야별(건축,기계,전기,소방,통신 등) 입주자 시설물 변경 관리 철저
 - 입주자 시설변경 프로세스 (전용부분)



- 가락물 입주자 내부시설 공사 감독 철저
 - 기술검토 적용사항: 구조물 안전, 사용시설 용도·용량 확인
 - 기타사항: 불연재 사용 및 공사 중 소화기 비치 등 안전지도
- 기술검토 위반사항 및 불법설치 업체 영구 퇴출



□ 취약지구·취약시간 재난 예방 순찰 강화

- 화재, 누수, 시설물 파손 등 재난 위험 요소 사전 예방 순찰
- 취약지구·취약시간대 자회사, 외부인력(대학생) 활용 예방 순찰 강화
- 휴장기간 중 퇴점 점포 선풍기, 밧데리카 등 가동상태 등 안전조치

구 분	가락물	도매권
평시	<ul style="list-style-type: none"> ▶ 평일 - 자회사 1회 ▶ 주말 - 자회사 4회 ▶ 통합안전센터 2회 ▶ 대학생 5회 	<ul style="list-style-type: none"> ▶ 평일 - 자회사 2회 ▶ 주말 - 자회사 4회 ▶ 대학생 9회
명절	<ul style="list-style-type: none"> ▶ 통합안전센터 4회 ▶ 자회사 10회 ▶ 대학생 5회 	<ul style="list-style-type: none"> ▶ 대학생 19회

□ 공사·유통인이 참여하는 재난 훈련 및 교육 실시

- 공사·소방서·유통인 합동 소방종합훈련 실시(2회/년)
 - 년 1회 이상 자체 훈련 및 소방서 합동 소방종합훈련 의무 실시
- 유통인 대상 소화기, 소화전 사용 실습을 위한 찾아가는 소방교육 실시(2회/년)
 - 영업으로 인한 소집 교육 시 불편을 해소하고 현장 실습 교육 강화
- 중도매인, 임대상인 등 관련부서 집합교육 시 화재예방 등 안전교육 실시(2회/년)
 - 유통관련부서 집합교육 시 화재예방 등 안전교육 강화(10분 이내)
- 유통인 대상 심폐소생술 교육 실시(1회/년)
 - 예측이 어려운 심정지 사망사고에 대한 응급조치 요령 교육
- 요식업소 및 다중이용업소 대상 화재예방 교육(1회/년)
 - 화기 취급 부주의로 인한 화재 사고 시 대응요령 교육
- 시민안전과수꾼 양성 교육 실시(1회/년)
 - 화재 등 재난에 대비한 체험교육 실시로 사고 대처 능력 배양
- 공사, 유통인 지진·화재 발생 시 대피훈련 실시(1회/년 이상)
 - 노후 및 고층 건축물에서 발생할 수 있는 지진·화재 발생 시 대피요령 교육 및 실습



□ 재난안전관리위원회 확대 강화 및 실무추진단 운영

- 목 적: 재난 의견 발굴, 자문강화로 재난 선제적 대응(6월, 12월)
- 개선 사항: 위원장 및 내부위원 변경
 - (기 존)
 - 위원장(건설안전본부장), 내부위원(해당 팀장)
 - (개 선)
 - 위원장: 건설안전본부장 ⇒ 사장
 - 내부위원: 해당 팀장 ⇒ 해당 본부장
- 재난안전관리 실무추진단 운영
 - 전사적 안전관리 추진을 위한 관련부서(부장급) 실무추진단 구성 및 운영(2회/년)
 - 재난안전관리위원회 회의 내용 공유 및 실천사항 협의



□ 전사적 화재예방 추진을 위한 TF 회의 실시

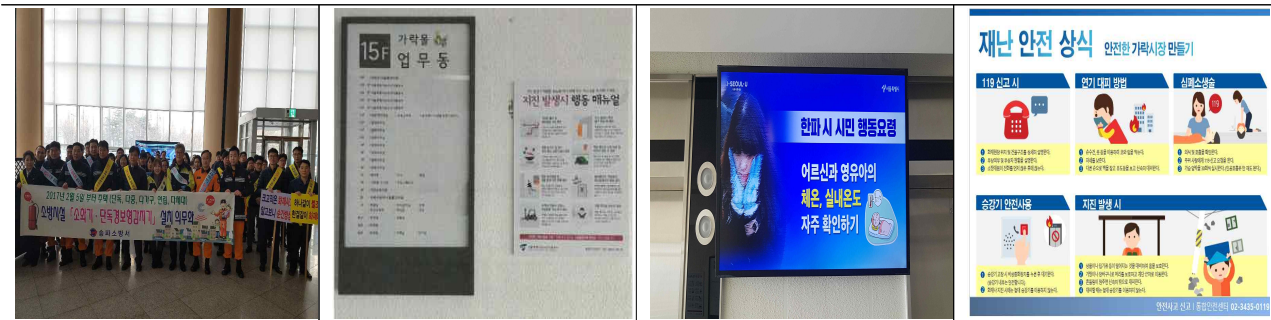
- 목 적: 화재예방 종합대책 추진계획(안)에 따른 전사적 화재예방 추진 필요
- 시 기: 매월 셋째 주 화요일
- 대 상: 건설안전본부장, 농산팀장, 수산팀장, 유통물류팀장, 도매권임대팀장, 수출지원팀장, 가락물운영팀장, 시설안전팀장, 시설안전팀 PL
- 안 건: 적치물 제거 및 정비, 물류장비 관리, 금연홍보 및 계도

□ 유통인 · 안전관리자 · 안전지킴이 간담회를 통한 협업체계 구축

- 목 적: 안전관리 책임자 등 유통인들의 안전의식 고취
- 대 상: 공사 임직원, 법인 및 조합 소방안전관리자, 안전지킴이, 유통인
- 시 행: 3회/년 이상 개최
- 내 용: 화재예방 당부사항 공유, 안전사고 예방 의견 토론 등

□ 다양한 채널을 통한 재난사고 예방 홍보 확대

- 공사, 유관기관(소방서, 송파구청 등), 유통인 합동 캠페인 실시(3회/년)
 - 가락시장 전체 가두 캠페인, 점포 방문 홍보 및 홍보물 배포
- 재난 안전 행동 매뉴얼 제작 및 현장 게시
 - 화재, 정전, 지진 등 상황 발생 시 대처요령 매뉴얼 게시
- 자체 보유 영상·음성 매체 활용 재난사고 예방 홍보
 - LCD 모니터, 멀티비전, 비상방송설비 활용 송출



□ 도매법인 안전사고 개선도 노력 평가로 자발적 예방활동 유도

- 목 적: 가락시장 안전사고에 대한 예방 및 대응 활동 자발적 참여 유도
- 대 상: 9개 도매법인(서울청과, 농협, 중앙청과, 동화청과, 한국청과, 대아청과, 수협, 강동수산, 서울건해)
- 내 용: 안전관리 추진실적 점검 및 평가(2회/년)

4

재난안전 예방 인프라 확충

□ 청과동 1층 소화설비 보완 공사(247백만원)

- 청과동 1층 중도매인 점포 스프링클러 헤드 교체(4,580개)

□ 청과동, 채소동 자동화재탐지 설비 교체 공사(1,146백만원)

- 중도매인점포 자동화재 탐지설비 (감지기, 발신기, 배관 배선 전면 교체)

□ 화재 관제설비 개선 공사(18백만원)

- 가락물 화재수신기 추가(광케이블포설, 광변환장치 설치, 프로그램 수정 등)

□ 도매권(청과8) 전기용량 증설 공사(238백만원)

- 청과8 변전실내 750kw 변전설비 및 주변전실-청과8 고압배전선로 신설

□ 승강기 리모델링 공사(45백만원)

- 도매권역 제2주차건물 승객용 및 청과동 화물용 승강기 리모델링 공사

세 부 과 제 명	1분기			2분기			3분기			4분기		
	1월	2월	3월	4월	5월	6월	7월	8월	9월	10월	11월	12월
○ 청과동 1층 소화설비 보완 공사												
○ 청과동, 채소동 자동화재탐지 설비 교체 공사												
○ 화재 관제설비 개선 공사												
○ 도매권(청과8) 전기용량 증설 공사												
○ 승강기 리모델링 공사												

1 시설물 안전관리 대책

철저한 건축 시설물 안전점검을 통하여 다중이용시설인 가락시장 시설물의 안전을 확보하고, 위험요소가 발견될 경우 보수·보강하여 안전사고 발생을 사전 예방하고자 함

□ 관계법규 및 안전점검 시행 기준

- 『시설물의 안전관리에 관한 특별법』 제6조 내지 제7조
 - 안전점검: 정밀안전진단, 정밀안전점검, 정기안전점검
 - 안전점검시설: 시설규모에 따라 1·2종 시설로 구분
 - 면적: 연면적 5천 m^2 이상 판매시설
- 『재난 및 안전관리 기본법』 제30조, 동법시행령 제38조
 - 안전점검: 정기점검 및 수시점검
 - 안전점검시설: 중점관리대상시설(A·B·C등급) 및 재난위험시설(D·E등급)
 - 면적: 연면적 1천 m^2 이상~5천 m^2 미만 도·소매시장
- 『건축법』 제35조(건축물의 유지·관리), 동법시행령 23조(점검주기 1회/2년)
- 안전점검주기 및 방법

□ 시설물 안전관리 현황

- 시설물 안전관리 등급 (20018년 12월 기준)

구 분	A등급	B등급	C등급	D등급	E등급	합 계
1종 시설물	1		1			2
2종 시설물		6	1			7
3종 시설물		2	1			3
기타시설		20	1			21
합 계	1	28	4			33

○ 점검대상: 33개동 (건축물 30개동, 구축물 3개동)

구분		동수	해당시설	기준
시설물 안전관리 및 유지관리 에 관한 특별 법	1종 시설물	2	가락물, 청과시장동	연면적 5만㎡ 이상
	2종 시설물	7	수산시장동, 대체매장(舊 축산부류시장), 양곡시장, 관리금융동, 채소중도매인점포(2개동), 식품종합상가	연면적 5천㎡ 이상 판매시설
	3종 시설물	3	냉동창고, 건어종합상가, 축산부류폐수처리장	연면적 1천㎡ 이상 판매시설
기타 시설		21	<ul style="list-style-type: none"> 대형 건축물: 친환경농산물집배송센터1) 소규모 건축물: 변전소 외 16개동 구축물: 3개동(제2주차동, 정수탑, 공동구) 	연면적 1천㎡ 이하 시설
합계		33		

□ 안전점검 추진 계획

○ 점검주기 및 방법

점검종류	대상시설	점검주기	2019년 실시계획		점검방법
			대상시설	점검횟수	
정밀안전진단	1종 시설 (10년 경과)	5년 1회	-	-	안전진단전문기관
정밀점검	1종, 2종 시설	3년 1회	9개동	-	안전진단전문기관
정기점검 ²⁾	1, 2종, 3종 시설물	반기 1회	33개동	2회 (상·하반기)	자체점검 또는 필요시 안전진단전문기관
긴급점검 ³⁾ 수시점검	및 기타시설물	필요시	해당동	필요시	안전진단전문기관
		필요시	해당동	필요시	자체점검

○ 안전점검 결과 지적사항 조치 방안

- 경미한 결함: 자체보수 또는 외주보수
- 중대한 결함
 - 안전진단전문기관에 의한 정밀안전진단 시행
 - 진단결과에 따른 보수, 보강공사 시행

1) 친환경농산물집배송센터(연면적 5,666.13㎡, **창고시설**)는 ‘특정관리대상시설등 지정·관리 지침(국민안전처) 【별표1】에 따라 **대형건축물(연면적 5,000㎡이상~30,000㎡미만)**로 분류되지만, **준공후 15년이 경과되지 않아 ‘3종 시설물’이 아닌 기타시설로 분류**하였음.

2) 경험과 기술을 갖춘 자에 의한 세심한 육안검사 수준의 점검

3) 손상점검(재해나 사고에 의해 비롯된 구조적 손상을 긴급히 점검하는 것), 특별점검(관리주체가 판단하여 행하는 정밀점검 수준의 점검)

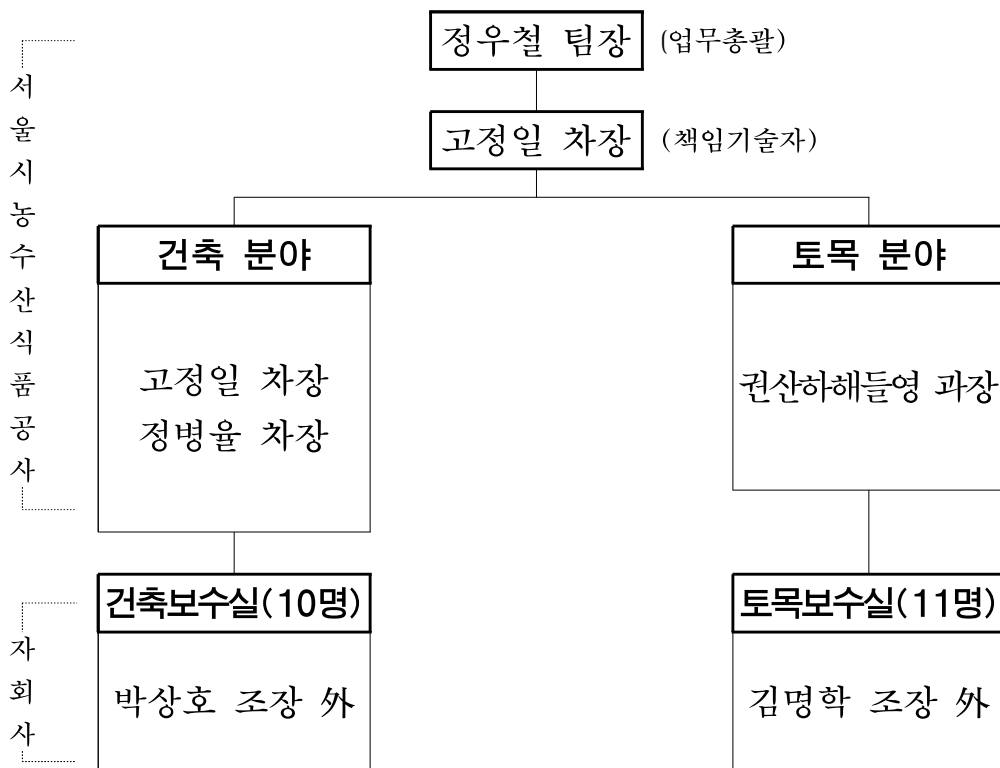
○ 가락·양곡시장 1,2종 시설물 정밀안전진단, 정밀점검 실시현황 및 계획

구분	시설명	연도별										비고	
		'11	'12	'13	'14	'15	'16	'17	'18	'19	'20		
1종	가락물					신축							사용승인일:2015.06.30
	청과시장동	■						1월					
2종	수산시장동			■			12월						
	양곡도매시장			■			12월						
	대체매장(축산부류)			■			12월						
	관리금융동			■			12월						
	채소중매인점포(1)			■			12월						
	채소중매인점포(2)			■			12월						
	식품종합상가			■			12월						

-정밀안전진단(5년주기): ■

-정밀점검(3년주기): ■ (가락물의 경우 초기점검시 관리등급 양호로 4년 경과후 정밀점검 시행 예정)

○ 자체 점검반 구성



담당 시설안전팀장 : 정우철 ☎ 0320 담당 : 고정일 ☎ 0431

화재예방 홍보 강화로 유통 종사자의 화재 경각심을 고취하고, 선제적 대응을 통한 인적, 물적 피해 최소화 함

□ 화재 발생 현황 및 원인 분석

○ 연도별 화재발생 건수

(단위 : 건, 백만원)

구분	계	' 10	' 11	' 12	' 13	' 14	' 15	' 16	' 17	' 18
건 수	30	1	1	2	3	1	4	10	2	6
피해액	118.2	-	0.3	19.0	26.2	0.3	0.9	49.0	17.0	5.5

○ 화재발생 주요 원인 및 화재 취약 구역

- 화재발생 주요 원인: 전기적 요인, 담뱃불, 난방기구
- 화재발생 주요 구역: 채소동(중도매인) > 경매장(법인) >

식품종합상가(임대상인) > 청과동(중도매인)

□ 문제점

○ 시설사용자의 안전의식 부족

- 시설사용자 화재에 대한 안전의식 부족 및 담뱃불 화재 발생

○ 전동차, 지게차 등 물류운반 장비 화재 발생 급증

- 전동차 증가 등 물류운반 장비 안전사용 교육 및 시설 점검 강화 필요

○ 무단 적치물 및 가설물 등 환경정비 필요

- 점포 주변 및 상단 무단 적치물, 가설물, 먼지 등 화재 확대 요인 상존

□ 19년 추진 계획

1. 선제적 예방관리

- 법정 안전점검 실시

구 분	위 치	안전점검(법적사항)	시 기	방 법
소 방	가락시장 (양곡시장포함)	상반기 종합정밀점검	3~4월	외 주
		하반기 종합정밀점검	9~10월	

※ 매월 소방시설 자체 외관점검 별도 시행

- 상시안전점검반 운영

- 가락시장 입주자 시설을 대상으로 상시안전점검반을 운영하여 화재 위험요소를 사전에 적출 및 조치

차수	점검 일정	점검 대상	비 고
1차	1월 ~ 3월	채소시장, 청과시장(점포 상단)	
2차	5월 ~ 7월	건어물종합상가, 제2경매장, 대체매장	
3차	8월 ~ 9월	전 시장 요식업소	
4차	11월 ~ 12월	청과시장, 수산 시장	

- 취약지구·취약시간 화재예방 순찰 강화

구 분	가락몰	도매권
평시	▶ 평일 - 자회사 1회 ▶ 주말 - 자회사 4회 통합안전센터 2회 대학생 5회	▶ 평일 - 자회사 2회 ▶ 주말 - 자회사 4회 대학생 9회
명절	▶ 통합안전센터 4회 ▶ 자회사 10회 ▶ 대학생 5회	▶ 대학생 19회

2. 재난대응 역량 강화

- 공사·소방서·유통인 합동 소방종합훈련 실시(2회/년)

- 년 1회 이상 자체 훈련 및 소방서 합동 소방종합훈련 의무 실시

- 유통인 대상 소화기, 소화전 사용 실습을 위한 찾아가는 소방교육 실시(2회/년)

- 영업으로 인한 소집 교육 시 불편을 해소하고 현장 실습 교육 강화

- 요식업소 및 다중이용업소 대상 화재예방 교육(1회/년)
 - 화기 취급 부주의로 인한 화재 사고 시 대응요령 교육
- 시민안전파수꾼 양성 교육 실시(1회/년)
 - 화재 등 재난에 대비한 체험교육 실시로 사고 대처 능력 배양
- 공사, 유통인 지진·화재 발생 시 대피훈련 실시(1회/년 이상)
 - 노후 및 고층 건축물에서 발생할 수 있는 지진·화재 발생 시 대피요령 교육 및 실습

3. 생활 속 안전문화 확산

- 재난안전관리위원회 확대 강화 및 실무추진단 운영
 - 재난 의견 발굴, 자문강화로 재난 선제적 대응(6월, 12월)
- 전사적 화재예방 추진을 위한 TF 회의 실시
 - 매월 셋째 주 화요일 정기 회의 개최 및 추진 실적 제출
- 유통인·안전관리자·안전지킴이 간담회를 통한 협업체계 구축(3회/년)
- 다양한 채널을 통한 재난사고 예방 홍보 확대
- 도매법인 안전사고 개선도 노력 평가로 자발적 예방활동 유도
 - 9개 도매법인 안전관리 추진실적 점검 및 평가(2회/년)

4. 화재예방 인프라 확충

- 청과동 1층 소화설비 보완 공사(247백만원)
 - 청과동 1층 중도매인 점포 스프링클러 헤드 교체(4,580개)
- 청과동, 채소동 자동화재탐지 설비 교체 공사(1,146백만원)
 - 중도매인점포 자동화재 탐지설비 (감지기, 발신기, 배관 배선 전면 교체)
- 화재 관제설비 개선 공사(18백만원)
 - 가락물 화재수신기 추가(광케이블포설, 광변환장치 설치, 프로그램수정 등)

담당

시설안전팀장 : 정우철 ☎ 0320 담당 : 김상현 ☎ 0653

태풍의 대형화, 국지성 호우 등으로 가중되고 있는 풍수해에 대한 대비책을 강구하여 풍수해 피해를 최소화 함

추진기간: 5 ~ 10월

- 사전정비(5 ~ 6월), 집중관리(7 ~ 8월)

시설물 점검 및 정비

- 배수 취약지역 관리 및 맨홀 준설작업
 - 취약지구: 중앙로, 탑정로, 청과 배송장, 수산시장 등
 - 배수점검: 맨홀, 배수로, 지중관로 준설
- 가압장 및 침사지 준설
 - 맨홀 준설, 맨홀 뚜껑 상태 확인 등
- 배수탱크실 내 침사 준설

수방장비 비치 및 작동시험(수시)



수방장비 비치



수방장비 작동시험

침수, 누수 대비 자재 확보 및 비치(참고)

물품명	규격	수량	사용처	보관장소
모래주머니	모래+마대	700포	폭우 건물지하 유입 방지	분산배치(사진참조)
모래함	1500×900×1180	2개	모래주머니 보관함	분산배치(사진참조)
비닐 롤	50m, 1t, roll	3롤	건축물 누수 임시조치	기계실(수방장비)

□ 상황별 비상근무 및 재난안전대책본부 운영

단 계		기 상 상 황	근 무
예방	1단계 (관심)	<ul style="list-style-type: none"> ○ 상황 유지 필요 시 ○ 예방활동 필요 	<ul style="list-style-type: none"> ○ 시설현장근무 취약지구 순찰 강화 ○ 배수 불량 지역 및 수방시설 점검·정비
	2단계 (보강)	<ul style="list-style-type: none"> ○ 강수량 30mm/일 이상 예보시 	<ul style="list-style-type: none"> ○ 야간근무 시 예방감시 강화 - 공사 및 자회사: 시설관리근무자 - 법인·조합: 시설담당자 - 배수 불량 지역 및 수방시설 점검·정비
대응 준비 단계 (현장 대책반 운영)	1단계 (주의)	<ul style="list-style-type: none"> ○ 호우주의보 발령시 <ul style="list-style-type: none"> - 3시간 강수량이 60mm이상 예상되거나 - 12시간 강수량이 110mm이상 예상될때 ○ 태풍주의보 또는 태풍경보 3급 (17~24m/s) ○ 가락시장 국지성 호우 기상상황시 (시설안전팀장, 상황실장 판단) 	<ul style="list-style-type: none"> ○ 비상근무 - 시설안전팀: 1/4근무 - 시설관리 자회사: 1/4근무 - 각 파트별 수시 시설물 순찰
재해 안전 대책 본부 운영	2단계 (경계)	<ul style="list-style-type: none"> ○ 호우경보 발령시 <ul style="list-style-type: none"> - 3시간 강수량이 90mm이상 예상되거나 - 12시간 강수량이 180mm이상 예상될때 ○ 태풍경보 2급(25~32m/s) 	<ul style="list-style-type: none"> ○ 비상근무 - 시설안전팀: 1/2근무 - 시설관리 자회사: 1/2근무 - 환경안전본부, 유통본부: 1/4근무 - 각팀별 업무 수행
	3단계 (심각)	<ul style="list-style-type: none"> ○ 태풍경보 1급(33m/s이상) 	<ul style="list-style-type: none"> ○ 전직원 비상근무 ○ 전직원 비상소집 - 주간: 총무팀장, 야간: 상황실장

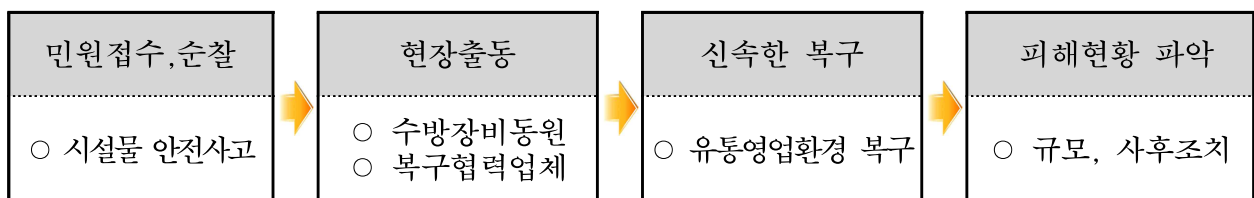
- 1단계(주의)는 시설안전팀 『현장대책반』 으로부터 구성운영
- 기상청기상특보 발효기준 참조(주의보, 경보 등)
- 재난안전관리반은 재난안전대책본부 『복구반』 안에 활동 실시

□ 순찰 담당구역



구역명	담당파트	담당구역	비고
1구역	전기 통신	수산물시장, 건어물 제2매장, 제2주차동, 가락센터	공사, 자회사
2구역	기계 조경	관리동, 식품종합상가, 무배추경매장, 청과시장, 가락물 등	공사, 자회사
3구역	방재 방송	서한냉동, 대체매장, 비가림시설, 채소매장	공사, 자회사
전시장	건축	전시장(가락물, 도매권역)	공사, 자회사
	토목	전시장(가락물, 도매권역) 토목분야	공사, 자회사

□ 신속한 복구 조치



담당

시설안전팀장 : 정우철 ☎ 0320

담당 : 정병울 ☎ 0544

가스사용시설에 대한 정기적인 안전점검 및 수시점검을 통해 가스 사고를 예방하고 사고발생 시 신속대응으로 피해확산을 방지

□ 도시가스시설 현황

구 분	계	공급시설		사용시설	
		정압기실	조정기실	요식업소	가스난방기
개소	957	3	1	107	846

□ LPG가스시설 현황

구 분	계	LPG 가스시설	비고
개소	4	4	-

□ 특정가스안전관리자 선임 현황

구 역	선임자	비 고
관리금융동, 청과동, 채소동, 수산/직판시장	조재웅	
대체매장	조재웅	
가락센터	조재웅	
가락몰	조재웅	

□ 안전점검

- 다중이용시설 가스안전점검 실시(1회/월, 기계실)
- 특정사용 시설 정기 검사 실시(1회/년, 한국가스안전공사)
- 입주자 시설안전점검 실시(2회/년, 상시안전점검반)
- 가스시설의 특별 관리: 3개소 3set(정압기), 1개소 1SET(조정기)
 - 정압기 및 조정기 분해점검 시행 (1회/4년)
 - 순회점검(1회/주) 및 자율검사 시행(1회/년)
 - 정압기 시설 주변 정리 및 출입 통제 관리
- 취약 LPG 사용시설 집중 관리: 월 1회 이상 점검

□ 안전사용 교육 및 홍보

- 입주자 가스안전사용 홍보(안전점검의 날 행사 병행)
- 다중이용시설 가스안전사용 홍보(가스 안전점검 시)
- 홍보방법
 - 시장 내 전광판 활용 홍보
 - 인쇄홍보물 점포방문 배포
 - 전 시장 방송 및 차량이동 방송

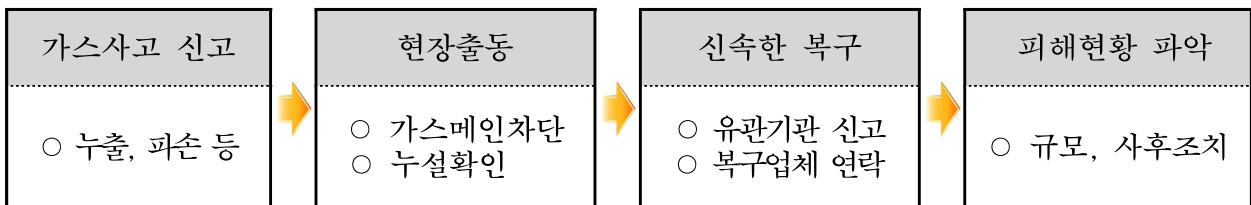
□ 굴착공사 시 가스배관 파손 주의

- 공사 기간 중 순찰 점검: 공사 감독 및 시설 담당자(수시)
- 가스배관 주변 공사 시 공사감독 상주

□ 가스공급업체 및 긴급복구 업체 연락

- 한국가스안전공사
- 가스공급업체: 코원에너지서비스
- 가락시장 가스배관(시설) 관리업체: 대한도시가스
- 긴급복구업체
 - 일진상사: 최원욱
 - 그린지에스(주): 정의수

□ 가스 누설 및 파손 복구



담당	시설안전팀장 : 정우철 ☎ 0320	담당 : 김종혁 ☎ 0638
-----------	---------------------	-----------------

전기 안전사고를 사전에 예방하고, 정전 사고 발생 시 신속한 대응체계 구축으로 피해 최소화 및 유통인의 원활한 영업환경 제공

전기시설 일반현황

구 분	현 황	설치 장소
가락시장 전체 수전 용량	39,000kVA	가락물 주변전실
비상 발전 설비 (고압 총 6,400kW)	고압(6.6kV) 2,000kW*2대	
	고압(3.3kV) 1,200kW*2대	도매권역주변전실

전기안전관리자 선임현황

구 분	선임자	비 고
전기안전관리자(1명)	정우철	
전기안전관리보조원(3명)	김성호	
	조천무	
	권상진	

전기안전점검

구 분		주 기	내 용
법적 점검	정기	1회/1년	전기사업법에 따른 전기시설 안전점검 (상반기: 도매권, 하반기: 가락물) 검사기관: 한국전기안전공사(동부지사)
	자체 점검	일상	전기설비의 이상 유·무 판단
	정기		
	정밀		
외부점검(특별)		수시	서울시, 행안부, 감사실

□ 자체 비상(재해 및 전력계통 비상)

비상단계	판단기준	인원 및 장비
백색비상	<ul style="list-style-type: none"> ○ 상황이 긴박하지는 않으나 사고 발생의 우려가 있을 시 ○ 기상주의보 발효 시 	<ul style="list-style-type: none"> ○ 근무인원 <ul style="list-style-type: none"> - 평상근무 체제유지 - 소속직원의 소재 확인 ○ 장비대기 <ul style="list-style-type: none"> - 사태에 따라 장비를 가감
청색비상	<ul style="list-style-type: none"> ○ 상황이 긴박하나 그 대책실행에 다소의 시간적 여유가 있을 시 ○ 기상경보 발효 시 ○ 명절 연휴, 총선, 대선, 국제행사 등 전력확보 시 	<ul style="list-style-type: none"> ○ 근무인원 <ul style="list-style-type: none"> - 해당부서 소속직원의 1/2이상 근무(필요시 교대) ○ 비상발전기 등 장비 대기
적색비상	<ul style="list-style-type: none"> ○ 상황이 급박하여 지체없이 그 대책실행에 돌입해야 할 중대 사태발생 시 ○ 기상예보가 전력설비 피해 및 전력공급에 막대한 지장을 초래한다고 예상 될 때 	<ul style="list-style-type: none"> ○ 근무인원 <ul style="list-style-type: none"> - 해당부서 소속 직원 전체(필요시 교대근무) ○ 비상발전기 등 장비 대기

□ 자체 비상발령 절차

- 시설안전팀장은 다음 상황이 발생한 경우 관련부서와 협의하여 그 위협 또는 위험수준 평가
 - 위기징후를 포착하거나 위기상황 발생시
 - 시설안전팀장(전력시설물 운영관리 부서)의 비상발령 요청시
- 시설안전팀장은 비상발령 요청 시 정확한 위기수준 평가를 위해 관련정보 제공

담당	시설안전팀장 : 정우철 ☎ 0320 담당 : 권상진 ☎ 0546
-----------	--

사전예방을 통한 사고를 방지하고, 재난 발생시 공사장 내 시설물 복구체계 및 인력동원 체계 등을 정비하여 공사장 안전에 만전을 기하고자 함

□ 안전관리현황

구 분		주 기	비고
안전조회(교육)		1회/일	시공사 주관(신규,정기,특별,수시)
자체점검	정기	4회/월	시공사,CM,발주처
	수시	수시	해빙기, 동절기, 혹서기, 우기, 풍수해 등
외부점검(특별)		수시	서울시, 노동부, 공사 읍부즈만

□ 공사장 안전관리 강화(교육, 점검, 순찰 등)

- 화재발생 방지를 위한 안전점검: 주1회(금요일)
 - 화재발생 예방조치: 용접작업장, 소화기 비치 등
 - 화재발생시 조치: 근로자 대피 통로 확보, 경보 장치 작동 등
- 재난 대응 매뉴얼, 안전관리자 교육: 수시
 - 교육대상: 시공사 및 하도급 업체 근로자
 - 교육내용: 화재 예방, 추락 재해 방지, 전기 안전 수칙
- (공)휴일간 공사 책임자 일일 현장 점검/순찰: 수시
 - 점검자: 발주부서, 건설사업관리자(CM)
- 공사 현장 작업 근로자 일일 안전교육 실시
 - TBM 실시: 당일 발생가능 재해내용과 주의사항 공유
 - 안전 체조 실시: 몸을 풀어주어 바른 자세로 일과 시작

□ **공사장 현장주변 점검**

- 현장부지내 배수로 확보 및 침사지, 하수관로, 집수정 등의 점검
- 공사용 도로상태 점검 실시
- 가설물 손상여부 및 연결부 또는 접속부의 손상 결속상태
- 가스관, 전력구, 전화케이블, 상·하수관등 지하매설물 점검
- 공사장 주변 통행불편 등 시민불편사항 여부 등

□ **공사장 화재예방 및 감전사고 재해예방**

- 임시 수전설비 및 분전반 설치상태 점검
- 이동형 전기·기계 기구·가설배선 상태 점검

□ **낙하,비계 등 재해예방**

- 강풍에 대비한 각종 가설물, 안전표지판, 적재물 등의 결속 및 보강상태 점검
- 구조물의 강풍에 의한 손상 및 변형 여부
- 낙하물 방지망 설치 상태 점검

담당	건설공사팀장 : 강성규 ☎ 0560	담당 : 김찬수 ☎ 0569
	설비공사팀장 : 김주호 ☎ 0300	담당 : 김경모 ☎ 0301

- 붙임 1. 시설물 안전점검 추진계획(외부점검) 1 부.
2. 시설물 안전점검 추진계획(자체점검) 1 부.
3. 재난대비 훈련 및 홍보(캠페인) 추진계획 1 부.
4. 재난 현장대응 매뉴얼 1 부(따로붙임).
5. 비상대응매뉴얼(따로붙임) 1 부. 끝.

□ '19년 시설물 안전점검 추진계획(외부점검)

업 무 명	1분기			2분기			3분기			4분기		
	1월	2월	3월	4월	5월	6월	7월	8월	9월	10월	11월	12월
○ 전기시설 안전점검 시행												
- 상반기 정기검사 및 요청점검			■	■	■							
- 하반기 요청점검									■	■	■	
○ 소방시설 안전점검 시행												
- 종합정밀점검 시행(상반기)			■	■								
- 종합정밀점검 시행(하반기)									■	■		
○ 승강설비 안전점검 시행												
- 승강기 안전점검 시행(도매권역)							■	■				
- 승강기 안전점검 시행(가락물)		■	■	■								
○ 시설물(건축·토목) 안전점검 시행												
- 상반기 시설물 안전점검						■						
- 하반기 시설물 안전점검												■
- 가락물 외 8개동 정밀안전점검				■	■	■	■	■	■	■	■	

□ '19년 시설물 안전점검 추진계획(자체점검)

연번	점검명	점검개요	점검주기	비고
1	건축(정기점검)	○대 상: 가락몰 등 33개동 ○내 용 - 육안검사(균열,변형,마감재 탈락 등)	반기 1회	
2	특정가스사용시설 점검(요식업소)	○대 상: 가락시장 구내식당,요식업소 ○내 용 - 가스배관누설,차단기,감지기 작동점검	월 1회	
3	정압기실 점검	○대 상: 가락몰, 관리동 등 정압기실 ○내 용 - 공급압력 이상,압력계이지 이상 등	월 1회	
4	저온창고 점검	○대 상: 청과동 저온창고,수산동 냉동창고 ○내 용 - 각 운전기 이상유무, 압력 정상 등	주 1회	
5	위험물 안전 점검	○대 상: 전기실 발전기 유류 지하저장탱크 ○내 용 - 배관누유,주변 가연물,화기발생 위험 등	월 1회	
6	급배기팬 점검	○대 상: 전시장 급배기 팬 ○내 용 - 가동시간 및 작동 유무 점검 등	월 1회	
7	급수시설 점검	○대 상: 저수조 탱크 및 급수펌프 ○내 용 - 저수조 상태,주변 이물질,펌프가동 등	월 1회	
8	보일러,열교환기점검	○대 상: 보일러 및 열교환기 ○내 용 - 적정압력, 외관 이상 유무 등	일 1회	
9	수신반,중계기 점검	○대 상: 방재실 수신반, 시장 내 중계기 ○내 용 - 수신반,중계기 정상작동유무 등	일 1회	
10	전기수변전반 점검	○대 상: 전기실 변압기,(특)고압 배전반 ○내 용 - 과열,노후,이물질 등 정상작동 유무	1회/ 3일	

□ '19년 재난 대비 훈련 및 홍보(캠페인) 추진계획

연번	훈련 및 홍보	개요	일정	비고
1	소방안전관리자 재난안전교육	○대 상: 가락시장 법인,조합 안전관리자 ○내 용 - 재난(화재, 풍수해 등)관리 교육	1회/반기	
2	안전점검의 날 (화재예방홍보포함)	○대 상: 가락시장 유통인 전체 ○내 용 - 재난(화재, 풍수해 등)안전 홍보	1회/월	
3	정전대비 복구훈련	○대 상: 가상 정전 복구 훈련 ○내 용 - 정전 대비 복구 훈련 실시	1회/반기	
4	가스누출 대처훈련	○대 상: 지중매설 가스배관 누출 ○내 용 - 공사 중 가스배관 파손에 의한 누출	1회/반기	
5	유관기관합동 소방종합훈련	○대 상: 공사,소방서,법인 합동 훈련 ○내 용 - 피난, 구조, 소화 등 소방종합훈련	1회/반기	