

시 민

문서번호	재난대응과-2207
결재일자	2019. 1. 25.
공개여부	대시민공개
방침번호	

★담당자	구급관리팀장	재난대응과장	소방재난본부장
권기백	홍현기	김선영	01/25 이재열
협 조	조직경영팀장 자산관리팀장 현장민원전담팀장 상황총괄팀장 교육기획팀장 담당자	서영배 박정경 홍성삼 손문범 정진훈 조성호	

“안전한 서울·행복한 시민 !”

- 119구급대 감염관리를 위한 -
경과 관찰실 설치 및 임시운영 계획



2019. 1.

서울소방재난본부
(재난대응과)

사전 검토항목

☞ 해당사항이 있는 부분에 '■' 표시하시기 바랍니다. (※ 비고 : 필요시 검토내용 기재)

구 분	사전 검토항목 점검 사항	검토 완료	해당 없음	비 고
정책의 제형성	◆ 정책현안에 대해 현황과 실태를 검토하였습니까? - 현황자료(통계자료 등) 및 실태조사서 검토 타지자체 유사정책 및 국내외 사례 분석 등	■	<input type="checkbox"/>	
	◆ 시민 및 관련전문가 의견을 반영하였습니까? - (시민참여) 청책토론회, 시민공모, 설문조사 등 - (전문가 자문) 자문위원회, TF운영, 타당성 검토조사 등	<input type="checkbox"/>	■	
정책수립	◆ 정책화를 위한 제반 법규(근거법령 및 규칙, 지침 등)는 검토하였습니까? - (선거법) 공직선거법 등 각종 법률 저촉여부 - (성별분리통계) 성별분리통계 분석 등	■	<input type="checkbox"/>	
	◆ 정책(사업) 집행의 직·간접적 영향 및 효과성을 분석하였습니까? - (갈등) 이해관계 당사자 간 갈등 및 대책 마련 - (사회적 약자) 사회적 약자에 대한 배려 등 - (일자리) 일자리 창출, 직·간접 채용, 전문인력 양성, 창업지원 - (안전) 시민 안전 위험요인 및 대책, 안전 관리 등	■	<input type="checkbox"/>	
정책집행	◆ 타기관, 민간단체 등과의 협의·협력 및 이견 조정 등을 검토하였습니까? - (타기관) 타기관(중앙정부, 지자체), 민간(단체) 등의 자원 활용 방안 - (자치구 영향) 자치구 행정·인사·재정 부담 및 적정성, 파급효과 분석 등	■	<input type="checkbox"/>	
	◆ 정책·계획 등의 지속가능성을 검토하였습니까? - (지속가능성) 지역경제 발전, 사회적 형평성, 환경보전 등	■	<input type="checkbox"/>	
정책홍보	◆ 국내외 정책(사업) 홍보방안을 검토하였습니까? - (홍보) 국내보도자료, 기자설명회, 현장설명회 - (정책영문화) 영문제목·요약, 해외언론보도, 외국어 홈페이지 게시 등	■	<input type="checkbox"/>	
기타사항	◆ 불필요한 외국어·외래어 표현 대신 바른 우리말 을 사용하였습니까?	■	<input type="checkbox"/>	
	◆ 공개 여부를 " 비공개 "로 설정했다면 법적근거 를 명확히 검토하였습니까? (정보공개법 제9조 제1항 제1호~제8호)	■	<input type="checkbox"/>	

119구급대 감염관리 경과 관찰실 설치 및 임시운영 계획

감염병 (의심)환자를 이송한 구급대원의 추적 관리로 2차 감염을 예방하기 위한 감염관리 경과 관찰실 설치 및 임시운영 계획임

I 추진 배경

- 감염병 (의심)환자 이송 대원 추적관리 강화로 안정적 업무수행 지원
- 가족, 직원 및 이송하는 환자의 2차 감염예방을 위한 관리시설 마련 필요

II 관련 근거

- 「119구조·구급에 관한 법률」
 - 「법률」 제23조(구급대원 안전사고방지대책 등 수립·시행)
 - 구급대원의 안전사고 방지대책, 감염방지대책, 건강관리대책 수립·시행
- 「119구급대원 현장응급처치 표준지침(구급대 감염관리 지침)」
 - 장비 소독, 개인위생관리, 유해물질 접촉 시 감염예방지침 등
- 「재난현장 표준작전절차(구급대원 감염관리 표준지침 SSG 1-4)」
 - 감염병 발생시 감염관리 <III-4> 직원 모니터링)

< 주요내용 >

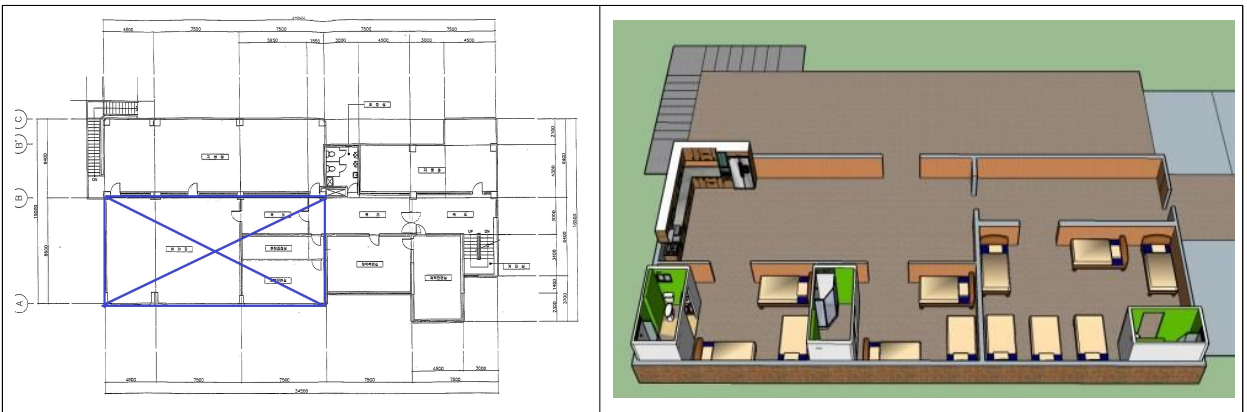
- PPE¹⁾를 제대로 착용하지 않고 감염병 (의심)환자와 접촉·노출된 직원은
 - 업무를 즉시 중지하고 자가격리 → [감염관리 경과 관찰실 격리](#)
 - 지휘체계 보고 및 해당 보건소에 알림
 - 보건소에서 접촉일로부터 일정기간 일일 능동 모니터링 실시

1) PPE: 개인보호장비, Personal Protective Equipment

Ⅲ 추진 계획

□ 구급대원 감염관리 경과 관찰실 설치

- 설치장소: 양천소방서 목동119안전센터(양천구 안양천로 1139)
- 설치면적: 2층 316.03㎡ 중 167.7㎡(약51평)
- 예산확보: '19년도 추경 반영
- 내부환경: 방3(남6, 여6 * 화장실, 세면장 방 내부설치), 공용주방1, 거실1



※ 예산 및 설계로 인한 내부환경은 변경될 수 있음

- 집기비품: 가구(옷장, 침대), TV, 주방용품(12인 기준), 냉장고, 정수기 등
- 준공일: 2020년 5월(예정)

□ 공사기간 중 입시 운영계획

- 장 소: 서울소방학교 생활관 내 (601~603호 새빛실)
- 사용기간: 결재일로부터 공사 완료시 까지

□ 감염관리 경과 관찰실 운영

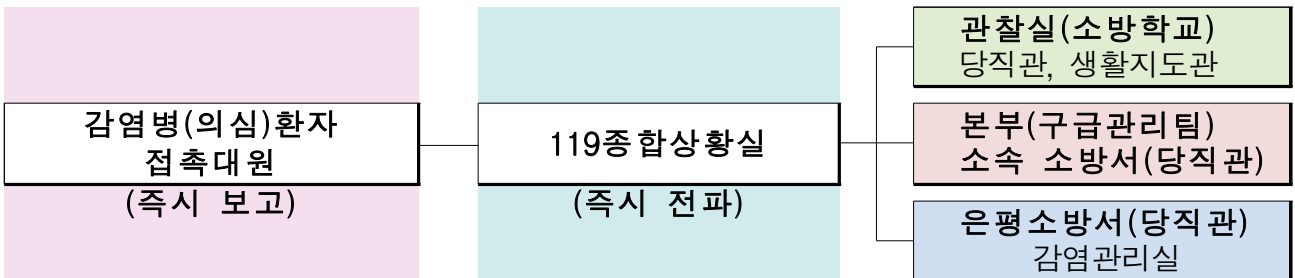
- 대 상: 감염병 (의심)환자* 접촉 및 이송대원

* 중등 호흡기 증후군(메르스) 등 신종 감염병에 준하는 감염병

- 운영방법: 비상설 운영(사유 발생시 운영)
- 입소시점: 해외 여행 경력이 있는 고열 및 설사 증세 환자를 개인 보호복 미착용 상태에서 접촉한 이후 인지한 시점
- 입소절차(소방학교 임시 관찰실)

구급차량 이동	귀소없이 즉시 119종합상황실로 보고 후 은평 감염관리실로 이동 ※ 이동 중 경유지(편의점, 식당 등) 정차 절대금지
차량소독	차량소독은 감염병 (의심)환자 접촉 구급대원이 직접 실시 ※ 센터 직원과의 직접 접촉금지
대원입소	마스크를 착용하고 도보로 관찰실로 신속히 이동 입소 ※ 입소 시 소방학교 생활지도관 비상계단 출입문 개방 협조
차량회수	구급대원 소속 기관에서 회수(소독 후 충분한 환기 필요)

○ 보고절차



○ 지원관 지정

- 책임관: 본부 구급관리팀장(담당) / 지원관: 입소자 소속 구급관리팀장(담당)
- 역할: 관찰대원 생활전반(식사, 위생, 생활불편 등)에 대한 지원, 연락 등 역할 수행

○ 공간구획 및 보안유지

- 교육생과의 접촉 고려하여 입소기간 중 층간(5~6층) 구획으로 출입통제 및 보안

○ 복무처리

- 입소 시점부터 퇴소 시까지 출장처리(소속 관서에서 서무가 출장조치)
- 진료비, 식비 등은 예산으로 처리(현장대응단으로 지급요청)

○ 퇴소처리

- 감염병 (의심)환자 검사 결과 r 음성: 즉시 퇴소

↳ 양성: 보건소 및 질병관리본부 통보

IV 행정 사항

(조직경영팀) 2019년 추가경정 예산 확보

(자산관리팀) 관찰실 적정설계 · 시공을 위한 예산 산출

(119종합상황실)

1. 감염병 (의심)환자 신고접수 시 유관기관 전파 및 대응 철저

2. 현장대원 접촉 보고 시 신속한 전파

(소방학교) 입시 관찰실 운영 협조(문개방, 층간 구획 등)

(양천소방서) 감염관리 경과 관찰실 설치 협조

(은평소방서) 접촉 구급차(장비) 소독을 위한 감염관리실 지원

(소방서-공통)

1. 감염병 (의심)환자 대응지침 준수, 관찰실 활용 등 자체교육

2. 현장활동 중 감염병 (의심)환자 접촉 시 동향보고

3. 감염방지 개인보호장비 탈 · 착의 반복 실습 훈련 철저

붙임 임시 경과 관찰실 입소 동선 1부. 끝.

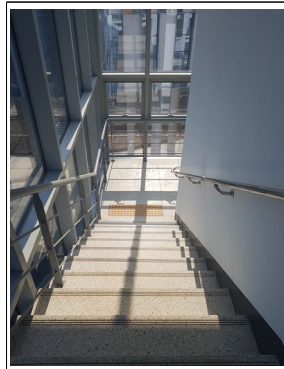
〈붙임〉 임시 경과 관찰실 입소 동선



생활관 캐노피 주차장으로 이동



옥내 피난계단으로 진입



옥내 피난계단으로 6층까지 도보 이동



6층 공용복도 진입



E/V 전실 이어지는 방화문으로 진입



E/V 전실에서 관찰실로 진입



관찰실 방화문 개방 후 내부로 진입



관찰실 입소