

등록번호	교통행정과-25127
등록일자	2018.4.9.
결재일자	2018.4.10.
공개구분	대시민공개

주무관	교통시설팀장	교통행정과장	안전건설국장
김경수	변혜경	정미선	전결 04/10 장운기
협 조			

장충체육관앞 도로교통소통개선공사 실정 보고

[CCTV, 조명탑, 분전반 등 지장물 이설 등]



안전건설국
[교통행정과]



상충체육관앞 도로교통소통개선공사 실정 보고

[CCTV, 조명탑, 분전반 등 지장물 이설 등]

우리구에서 추진 중인 '장충체육관앞 도로교통소통 개선공사'와 관련하여 교통섬 설치 및 교통섬 확장구간에 각종 지장물로 인해 보행자 통행불편이 예상됨에 따라 이설 등 개선방안을 보고 드립니다.

I

공사개요

- 공 사 명 : 장충체육관앞 도로교통소통 개선공사
- 위 치 : 장충체육관앞 교차로 주변
- 공사기간 : '17.12.26. ~ '18.5.24.
- 공사내용
 - 횡단보도 신설에 따른 도로구조 개선 : 장충교회앞 교통섬 이설
 - 보도 부분확폭(2개소) : 신라호텔 진입로 주변 보도구간
 - ※ 횡단보도 신설, 신호등 이설, 차선도색 : 서부도로사업소
- 공사규모
 - 아스팔트 포장 : 2.8a, 경계석설치 : 335m, 측구설치 : 138m
 - 보도포장 : 3.3a, 그루빙 설치 : 1a 등
- 계약금액 : 102,773천원(시비, 사고이월)
- 도 급 자 : 제니스건설산업(주) 대표 차영남

II

문제점 및 검토의견

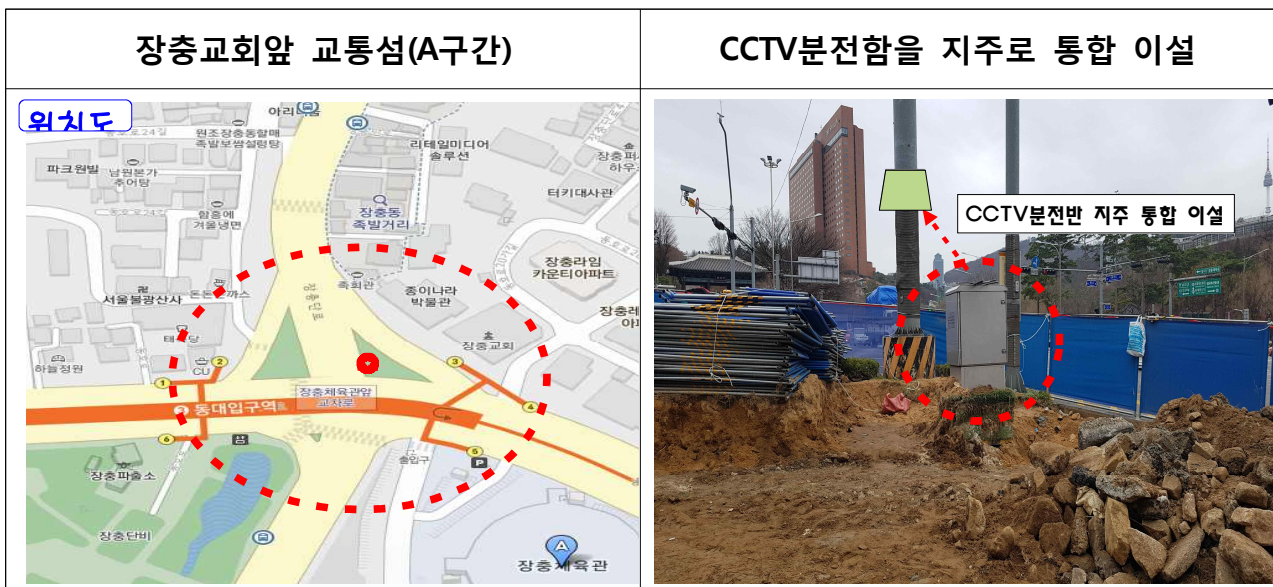
□ 교통섬 횡단보도 보행동선 지장물로 보행불편 초래

○ 장충교회앞 교통섬(A) 신설구간

- 횡단보도 신설 예정지 교통섬에 조명탑, 조명탑 분전함, 교통정보용 CCTV, CCTV 분전함이 횡단보도의 보행자 이동동선 중앙부에 위치하고 있으나 설계에 반영되지 않아 향후 공사완료 시 보행자 통행에 불편이 예상되며,
- 지주 및 분전함 기초가 횡단보도 교통섬 보도포장 상단과 30cm이상 단차가 발생됨에 따라 보행자 안전 및 통행불편 초래
- 교통정보용 CCTV는 경찰청에서 관리하고 있는 교통 영상정보 시설물로 현장확인 및 협의결과 우리구에서 원인자 부담 공사로 분리발주가 필요한 실정이나 공사발주 및 심사절차 이행 등 공기지연이 우려됨

(서울지방경찰청 교통관리과-7449, '18.3.29.호)

⇒ **검토의견** : 우리구에서 관리하고 있는 조명탑 이설은 공원녹지과 공사구간에 포함하여 이설조치하고, 경찰청 관리 교통정보용 CCTV는 원인자 부담공사로 분리발주하되 공기 등을 감안하여 경찰청과 협의하여 공사실적이 있는 전문업체와 수의계약으로 긴급 이전공사 시행



○ 장충체육관앞 교통섬(C) 횡단보도 확장 구간

- 장충체육관~신라호텔 진입부 우측 교통섬(C구간)은 장충단로와 동호로간 단차(50cm 이상)가 심한 상태로 좌측으로는 계단이 설치(폭 3m)되어 있으며 우측으로는 교통섬 횡단보도가 확장될 예정이나 교통섬 확장 시 중간부에 과속카메라(CCTV통합), 조명탑이 보행동선 중앙에 위치하고 있어 통행불편 초래
- 교통섬(C) 횡단보도는 도로경사가 심하여 기존 계단철거 시 신호대기 중 보행자의 미끄럼 안전사고가 우려됨에 따라 평면계획이 어려운 실정이며, 신설예정인 장충교회 방면 교통섬 이동동선에 과속카메라(CCTV통합) 분전반이 지주하단부에 일체형으로 설치되어 있으며, 조명탑이 위치하고 있어 보행공간이 협소하여 통행불편 및 안전사고 발생이 우려됨

⇒ 검토의견

- 과속카메라(CCTV통합) 지주 하부에 설치된 분전반 함체를 보행에 지장이 없는 지주 상단으로 이전설치하고 조명탑은 신호등 이설(서부도로사업소 설계 반영) 시 조명탑과 통합지주 설치방안 건의
- 기존 계단 폭을 축소(3m → 2m)하고 계단을 높이를 조정하여 보행공간 활용 및 통행불편 최소화



□ 교차로 차량통행 및 보행자 안전성 확보

○ 장충교회앞 교통섬(A구간) 우회전도로 횡단보도 폭 조정

- 신설예정인 동호로에서 장충단로를 횡단하는 장충교회 앞 우회도로 횡단보도 폭이 4m로 계획되어 횡단보도 보행 시 안전사고 우려

※ 서울지방경찰청 교통관리과 현장 방문시 횡단보도 확장 요구

⇒ 검토의견 : 횡단보도 이용자의 보행안전을 위하여 폭 확장(4m→8m)

○ 교통신호기 이설공사 지연에 따른 교통안전원 배치인원 증원

- 기존 우회도로 차량통제에 따른 A교통섬에 교통안전유도원 2명을 배치하여 교통정체를 최소화하도록 조치하고 있으나, '신호등 이설 공사' 감리업체 미선정 및 장충단로 1개차로 포장공사 등 공사일정이 전체적으로 지연됨

⇒ 검토의견 : 교통안전요원 연장 배치 필요(15일→ 30일, 30명)

□ 교통섬(A구간) 건설폐기물 처리

○ 장충교회앞 교통섬(A구간) 신설구간에서 발생하는 건설폐기물 처리비 미반영

- 공사발주 시 A교통섬 철거 및 신설에 따른 폐콘크리트 및 폐아스콘 등 건설폐기물 처리비를 우리구 공원녹지과에서 추진중인 '녹지광장 조성사업'에 반영된 것으로 착오하여 건설폐기물처리비 미반영

- 확인결과 기존 교통섬 철거에 따른 건설폐기물처리는 '녹지광장조성사업'에 포함되었으나 교통섬 신설에 따른 기존 아스팔트 철거물량이 반영되지 않음

- A교통섬 앞 우회전도로 신설예정 구간은 아스팔트 포장두께 20cm로 설계되었으나 터파기 결과 40cm 두께로 포장되어 폐기물처리물량 2배 증가

⇒ 검토의견 : A교통섬 신설에 따른 건설폐기물 처리는 '녹지광장 조성사업'에 포함하여 처리할 수 있도록 공원녹지과 협조 요청(약 100톤→200톤)

(교통행정과-15835, '18. 3. 8.)

IV

조치계획

○ A교통섬, C교통섬 지장물 이설

- A,C교통섬 횡단보도 중앙에 위치한 경찰청 관리 시설에 대한 지주이설은 공간협소 및 이설장소 확보가 어려운 실정으로 기존 분전반함체를 기존 지주에 통합설치하거나 함체 위치를 조정하여 보행공간 확보
- 신호등 이설 시 조명탑, 무인단속카메라 통합지주 설치방안에 대하여 설치 가능여부를 유관부서간 협의하고 통합설치가 어려운 경우 조명탑은 준치



○ 이전비 추가 배정 요청(市 교통운영과, 40백만원)

- CCTV 분전반 이설 2개소(A, C교통섬)
 - A교통섬 CCTV 분전반 이설 : 6백만원
 - A교통섬 측량기준점 이설 : 1백만원
 - C교통섬 무인카메라 이설 및 속도감지선 복구 : 10백만원
 - C교통섬 신호등 통합지주 : 10백만원
- 조명탑 이설 1개소(C교통섬) : 3백만원
- 건설폐기물처리비(200톤) : 3백만원
- 계단정비, 횡단빔물받이 정비 : 4백만원
- 교통안전요원 배치 인원 증원 : 3백만원
- 당초 설계에 반영되지 않은 각종 이설비는 市 교통운영과에 요청

- A교통섬에서 발생한 교통섬 철거 및 아스팔트철거에서 발생한 건설폐기물 처리는 공원녹지과 녹지광장 조성사업에 반영 요청
 - 건설폐기물은 녹지광장 조성사업에 포함하여 처리하고 처리비는 공원녹지과에서 집행
- 신호등, 조명탑, 무인단속카메라(CCTV 분전반) 이설 및 통합지주 설치 협의(서부도로사업소, 도로시설과, 경찰청)
- 경찰청 소관 CCTV 분전반 이설에 따른 원인자 부담공사 발주
 - 사업예산 확보 시 경찰청 소관 시설에 대한 유지관리 경험이 있는 신호 및 통신 전문업체와 수의계약
- 상기 내용을 반영하여 선 공사 후 설계변경 및 정산처리

V

향후 추진계획

- 4. 9. : 서부도로사업소, 도로시설과, 경찰청 이설 협의, 이설비 추가 배정 요청(市 교통운영과)
 - 중앙차로 변경 및 차선도색(서부도로사업소)
- 4. 13. : A,C교통섬 보차도경계석, 측구설치
- 4. 13. ~ 4. 20. : 신호등 이설공사(서부도로사업소)
- 4. 17. : A교통섬 우회도로 포장
- 4. 20. : 교통섬 보도포장 및 횡단보도 도색 완료

붙임 : 1. 이설비 산출내역 1부.
2. 위치도 및 현황사진 1부. 끝.